

DŮLNÍ NOVINY

NOVINY CZECH COAL GROUP

číslo 1

leden 2015

ZDARMA

Coal Services
školí nové
strojvedoucí

Koupelny
nebudou černá
díra na teplo

Bagrák musí
mít svůj
stroj rád

Kam za
Programem
Zdraví

Smutná
historie
Dolu Nelson

> Strana 2

> Strana 3

> Strana 5

> Strana 6 - 7

> Strana 12

Flexi pass nahradí karta

Způsob využití služeb z Programu Zdraví (Relax) se od letošního března změní. Zaměstnanci Vršanské uhelné, společností Renogum, Coal Services a Infotea ale o své výhody nepřijdou. Pouze dosud používané poukázky Flexi pass od firmy Sodexo nahradí bezhotovostní karta od společnosti Benefitly.

„Jím prostřednictvím si budeme moci i nadále za výhodných podmínek zvolit z nabídky vybraných společností z oblasti zdraví, sportu, kultury nebo rekreace. Výše příspěvků zaměstnavatele v jednotlivých společnostech zůstala zachována, někde dokonce byla oproti loňskému roku navýšena,“ zdůraznil Petr Mrvík, personální ředitel Vršanské uhelné. Program Zdraví je v kolektivních smlouvách zakotven až do roku 2017.

Během ledna se zaměstnanci museli rozhodnout, jak přidělenou částku využijí. Mohli zvolit kartu s plnou hodnotou Programu Zdraví, převést celý obnos na penzijní připojištění, případně rozdělit na polovinu mezi penzijní připojištění a benefitní kartu. „Karty bychom měli obdržet během února a následně je budeme distribuovat, aby zaměstnanci mohli své výhody začít čerpat už od března,“ doplnil personální ředitel. (pim)



Pévézetka se chystá do provozu

Generální oprava PVZ303 neboli pásového vozu základacího na lokalitě Vršany se chýlí ke konci. Práce zde začaly v listopadu, celkové náklady se pohybují v rozsahu kolem 28 milionů korun. V letošním roce čeká Vršanskou uhelnou ještě generálka uhelného rýpadla KU300/K107, pak už bude většina stěžejní dobývací technologie opravena. Foto: (pim)

Část Renogumu změnila zaměstnavatele Ministr Mládek řeší limity

Třicet zaměstnanců společnosti Renogum, kteří měli na starost servis dopravního pásma na lokalitě ČSA, přešlo k prvnímu lednu letošního roku do společnosti KSK Belt. Ta bude na základě vítězství ve výběrovém řízení tyto činnosti zajišťovat pro Severní energetickou v letošním roce.

„Celkem jsme měli na lokalitě ČSA 46 zaměstnanců. Část z těch, kteří se rozhodli nevyužít nabídky nového zaměstnavatele, odešla z firmy dohodou, zbylí zaměstnanci přešli v rámci společnosti Renogum a pracují ve střediscích Vršany a Kopisty na našich zakázkách,“ sdělil ředi-

tel firmy Renogum Bohumil Straka. „Veškeré nasmlouvané akce pro Severní energetickou jsme úspěšně dokončili ještě před koncem loňského roku, v průběhu ledna se ještě počítá se stěhováním zbylého vybavení střediska ČSA na lokalitu Vršany,“ doplnil ředitel. Část zařízení navíc Re-

nogum odprodal společnosti KSK Belt, mimo jiné traktor a valník na přepravu vulkanizérských souprav, lisy, kabelové vozy nebo nabalovačky dopravního pásma. V současné době má Renogum 92 zaměstnanců, největší objem zakázek zajišťuje ve skupině Czech Coal pro Vršanskou uhelnou. Nejvýznamnějším externím zákazníkem jsou České dráhy, které odebírají produkty takzvaného gumového programu ze střediska v Kopistech. Servis dopravního pásma zajišťuje Renogum i pro další externí zákazníky, například elektrárny a vápenky. (pim)

Do měsíce by měla vláda rozhodnout o budoucnosti těžby uhlí na severu Čech. Zda dojde k prolomení limitů těžby, se zatím neví. Ministr průmyslu a obchodu Jan Mládek hovoří o čtyřech variantách, sám se přiklání ke dvěma z nich. Ani jedna však pro Mostecko nevyznívá nijak optimisticky.

„Můžeme nechat situaci ve stavu, v jakém je, ale k tomu není sebemenší důvod,“ naznačil první variantu ministr. Další možností je prolomit limity pouze na dole Bílina, kde nejsou ohrožena žádná lidská obydlí. „Třetí variantou je pokračování těžby na Bílině a takzvané malé prolome-

ní limitů na lokalitě ČSA Severní energetické, kdy by nedošlo k bourání obcí,“ doplnil Mládek. Poslední možností je úplné prolomení limitů těžby, ale pro toto řešení podle ministra neexistuje dostatečná politická podpora.

Pokračování na straně 4



EDITORIAL

„Šéfa“ Pohleicha...

...mám ráda. Je to chytrý a příjemný chlap, když ho poznáte osobně a neabsolvuje svou roli superdrsňáka v televizi. Navíc jsem na vlastní žaludek vyzkoušela jeho kuchyni. Nicméně, když jsem před časem viděla jeden z dílů „Ano, šéfe“ z Mostu, měla jsem vztek. Vůbec ne proto, jakou si vybral putyku, protože to je podstata jeho pořadu. Ale proto, že byl proložen záběry na úplně nejnusnější zákoutí města. Která se ostatně dají najít všude.

Když jsem si ale přečetla článek na iDnes z 21. ledna v rubrice cestování, byl to vztek na desátou. Autor článku Libor Budinský psal o Mostě. Mostečané nežijí, jen přežívají, žijeme mezi halami hlušiny a zatopenými doly, nejsme patrioti, neumíme mluvit, protože používáme taková slova jako v cajku, je frišno, fajrovat, za úchytku označil parkovací místa na espézetku, přesunutý kostel je na okraji zatopené díry, daleko od lidských obydlí. Čeká nás budoucnost plážových povalečů, vzhledem ke spoustě volného času, kterým disponuje početná komunita nezaměstnaných.

Stejný autor o něco dříve psal ve stejné rubrice o Ostravě. Kdysi byla černá, dnes září mnoha barvami, obyvatelé mají hrdosti na rozdávání, každý je patriot, energický, sebevědomý. A že mluví sprostě? Drsná slova k ostravské řeči patří, je pestrá, rozmanitá, zdobí ji jistá hrubost. Proti záběrům v Pohleichově pořadu se tehdy město ohradilo. Ve vztahu k panu Budinskému bych se neobtěžovala. Prostě, je to cyp jak lampa. A že to není lichotka, vědí nejen Ostraváci, ale i my, Mostečané, se svými germanismy.



Liběna Novotná, vedoucí regionální komunikace

GIS pomáhá získat informace

Potřebujete vědět, na které parcele stojí vaše dílna? Pak neváhejte a vstupte do geografického informačního systému (GIS). Umožňuje co nejširší skupině lidí přístup k co největšímu množství informací o investičním majetku a zájmovém území společnosti.

„Předpokladem pro vybudování GIS jsou měřická data v digitální formě. Tvoří jeho grafickou část a k jednotlivým objektům zobrazeným v mapě se následně přiřazují databáze s různým obsahem,“ vysvětlila Petra Blínová, správce dat GIS pro skupinu Czech Coal. Systém byl ve skupině zaveden v listopadu 2003. Naplnění základní databáze včetně nastavení oprávněných přístupů trvalo dva roky. Rozsah databáze GIS, tedy jaké ob-

jekty budou sledovány a v jakém rozsahu, si určují sami uživatelé. Do systému se dostanou z intranetu nebo přes aplikace. Přístup je možný jen po zadání příslušného hesla. „V současnosti je GIS zpřístupněn sedmdesáti sedmi uživateli. V souvislosti s loňským rozdělením společností nás ale v nejbližší době čeká nové definování garantů, uživatelů, jejich proškolení i aktualizace systému,“ připomněla Blínová.

Každý objekt má své místo

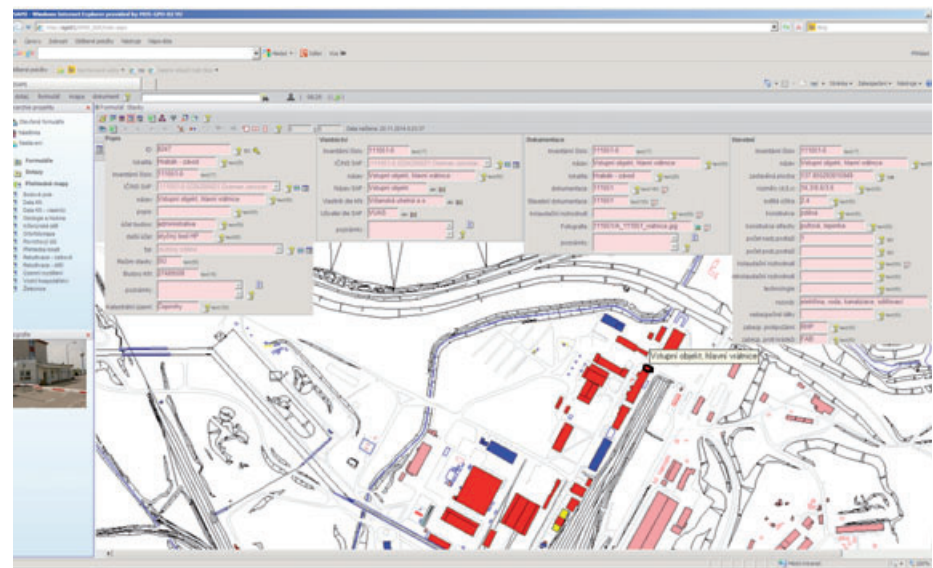
„Mapové podklady od měřičů obsahují různé objekty. Pod slovem objekt si lze představit spoustu věcí, od budovy, přes betonovou plochu, cestu, čerpačku důlních vod, trafostanici, stožár, inženýrské sítě až třeba po důlní bod. A všechny mají svou konkrétní polohu v terénu. K jednotlivým objektům máme řadu informací uložených v databázi. Třeba název objektu, kdy byl pořízen a kým, jeho cenu, správce majetku, ale i důle-

žitá úřední rozhodnutí, technická data a fotodokumentaci,“ přiblížila Blínová. A právě v tom je největší výhoda tohoto systému. Umožňuje využívat údaje o objektu i o jeho poloze současně.

Všechno jedním kliknutím

„Prakticky to znamená, že si v mapě, respektive v počítači vyhledáte budovu. Jedním kliknutím na ni se dostanete do databáze, kde o ní získáte všechny důležité údaje. Od názvu, účelu, přes data ze SAP, tedy třeba inventurní číslo, až po data z katastru nemovitostí, stavební dokumentaci a další. Samozřejmě postup může být i opačný. Znáte-li například inventurní číslo, najdete si ho v databázi a po kliknutí na zobrazení v mapě rázem znáte i přesnou polohu,“ dodala.

Současný GIS se dělí do 18 oblastí. Tyto kategorie jsou následně členěny podrobněji. Získávání potřebných dat, jejich správu a aktualizaci mají na starost odborníci z jednotlivých úseků spolu se správcem dat GIS. Další systém, který využívá databázi z GISu, je IS AMI Pasport rozšířený o evidenci nájmu a obsazenosti jednotlivých prostor. Výstupem z tohoto systému jsou informace o nakládání a správě s nemovitým majetkem. Systém využívá stávajících grafických podkladů a je doplněn o vlastní databáze. Ty obsahují doprovodné údaje ke stavbám například o nájmu, pronájmu, pasporty budov atd. (red)



Na obrázku vidíte objekt hlavní vrátnice Vršanské uhelné. Podkladem je mapa z oblasti „povrchový důl“. Je to jedna z předdefinovaných přehledných map tohoto webového prohlížeče. Při nájezdu na budovu můžete vidět popisku a po kliknutí se zobrazí údaje o dané budově.

Coal Services školí nové strojvedoucí Sraz techniků

Jedenáct uchazečů absolvuje během následujících měsíců kurz, po jehož ukončení nastoupí do společnosti Coal Services jako strojvedoucí elektrických lokomotiv. Letošní novinkou kurzu je, že se na jeho financování podílí prostřednictvím projektu Vzdělávejte se pro růst v Ústeckém kraji také úřad práce.

„Kurz pro strojvedoucí společnost Coal Services připravuje v rámci standardní obměny zaměstnanců. Absolventi tak budou moci po jeho úspěšném dokončení moci plynule nastoupit na kolejovou dopravu,“ vysvětlil personální ředitel Coal Services Jiří Zogala. Kolejová doprava v současnosti zaměstnává přibližně 140 strojvedoucích. Uchazeči o toto zaměstnání musí splňovat určité podmín-

ky, mimo jiné odpovídající věk i patřičné vzdělání. Ještě před nástupem do kurzu musí absolvovat i poměrně náročné ověření zdravotní způsobilosti včetně psychotestů. Samotný kurz trvá přibližně sedm měsíců a je rozdělen na teoretickou a praktickou část.

„Protože v letošním roce spolupracujeme s úřadem práce, může být určitý podíl nákladů teoretické i praktické části uhrazen

z dotace,“ doplnil personální ředitel s tím, že se nejedná o malé částky. Náklady kurzu na jednoho účastníka vyjdou na přibližně 120 tisíc korun. Další kurz pro budoucí strojvedoucí se bude pravděpodobně připravovat až ve druhé polovině roku 2016, v dostatečném předstihu před další plánovanou obměnou zaměstnanců této profese v kolejové dopravě. (pim)

Koupelny už nebudou černá díra na teplo

Útvar hlavního energetika Vršanské uhelné v současné době řeší, jak efektivně a hospodárně vytápět koupelny pro zaměstnance. Třípodlažní objekt využívá zhruba 850 lidí, a to jak kmenových zaměstnanců, tak zaměstnanců dalších dceřiných společností.

„Náklady na spotřebu tepla jsou oproti nákladům na spotřebu elektrické energie ve Vršanské uhelné zhruba pěti-procentní, ale přesto se jedná o nezanedbatelnou položku. Už v roce 2008 nás překvapilo, že spotřeba v šatnách a koupelnách tvořila zhruba čtvrtinu spotřeby tepla celé společnosti,“ uvedl hlavní energetik Vršanské uhelné Petr Vágr. Prvním krokem proto bylo v roce 2010 zateplení pláště a střešiny budovy koupelen. „Nyní plánujeme další kroky v regulaci spotřeby tepelné energie pro ohřev budovy. Jednodušší a méně náročná opatření už jsme podnikli. Optimálně odregulovat budovu a splnit hygienické a provozní podmínky ale bude velmi složitě,“ doplnil hlavní energetik.

Tři složité cesty tepla

Šatny a koupelny jsou velmi specifickým objektem a teplo se sem dodává třemi způso-

by. Po vnitřním obvodu budovy pod okny jsou klasické radiátory na teplou vodu. Topná tělesa jsou umístěna i pod skříňkami pro zaměstnance, navíc napojena na stejný okruh topné vody jako radiátory. Slouží hlavně k sušení pracovních oděvů, které musí během dvanácti hodin do začátku další směny uschnout. Třetím zdrojem tepla v prostoru šaten je ohřev nasávaného vzduchu, který slouží k nucenému odvětrání šaten vždy po koupání zaměstnanců, jak určují hygienické normy. To zajišťuje systém tzv. rekuperace, který už je ale na hranici životnosti a jeho účinnost není vysoká. „Všechny tyto tři zdroje je potřeba sladit, navíc není možné například jednotlivé části zajišťovat samostatně. Proto jsme také nemohli realizovat původní záměr, že v koupelnách bude nastavena určitá teplota, kterou bude stačit pouze udržo-

vat,“ připomněl energetik Karel Lisý.

Bez investic to nepůjde

I přes tyto skutečnosti se i se stávajícím zařízením podařilo energetikům snížit spotřebu tepla v koupelnách z původních 2400 GJ za rok na současných přibližně 1600 GJ. Ročně se tak jedná o úsporu kolem 400 tisíc korun. Další případné úspory jsou už ale podmíněny investicemi do modernizace zařízení. „Máme k dispozici studii, která celou situaci řeší a spolupracujeme s firmou Martia, která je v tomto oboru špičkou na trhu. Podstatná je pro nás modernizace rekuperační jednotky, stejně jako odělit systémy vytápění skříňek a radiátorů a vzájemně je řídit v čase podle potřeby,“ doplnil Lisý. Už v letošním roce by se na základě studie mohl začít připravovat projekt, který bude řešit vytápění šaten koupelen. (pim)



Teplo proudí i do skříňek v šatnách, kde musí zaměstnancům do začátku další směny uschnout pracovní oblečení. Foto: (pim)

Připomínky řešíme raději osobně

Výhrady zaměstnanců na stravování ve Vršanské uhelné se objevily v redakční poště Důlních novin na přelomu roku. Zeptali jsme se proto Vojtěcha Bodise, vedoucího závodu Eurest 7560-Czech Coal a nechali si vysvětlit, jak společnost Eurest, která závodní stravování poskytuje, v takových případech postupuje.



Kam, případně na koho se mají lidé obrátit, pokud mají nějakou připomínku nebo stížnost ohledně stravování?

Vždy preferujeme, aby se případné stížnosti řešily rovnou na místě. Ideální je proto obrátit se přímo na obsluhu výdejny, která je oprávněna stížnosti vyřešit, případně jí postoupí

dál. Všem strážníkům je také v každé z našich výdejen k dispozici kniha námětů a připomínek, kam mohou své postřehy napsat. Na každý zápis reagujeme a snažíme se toho, kdo jej napsal, kontaktovat. Ve výdejnách je navíc umístěna má fotografie a kontaktní telefon, takže se v případě potřeby může kdokoliv spojit přímo se mnou a společně určitě vše vyřešíme k oboustranné spokojenosti. Nebráním se ani osobnímu kontaktu přímo ve výdejních místech, kam pravidelně zajíždím. Během února umístíme ve výdejních nový reklamční řád s návodem jak při uplatňování reklamací postupovat. Jeho součástí bude i má e-mailová adresa, takže se můžete, jak případně stížnosti a připomínky řešit, ještě rozšířit.

Jak postupujete při řešení připomínek?

Snažíme se zejména s každým spojit a vše s ním řešit osobně, což je i případ zmiňované stížnosti z přelomu roku. Například, pokud se jedná o oprávněnou stížnost, která si vyžaduje poskytnutí náhrady, není strážníkovi jídlo buď účtováno, nebo je mu nahrazeno jídlem jiným. Všechny připomínky a stížnosti samozřejmě také řešíme s našimi zaměstnanci ve výdejních i v kuchyni a snažíme se předcházet situacím způsobujícím nespokojenost našich strážníků. Problematikou stravování včetně stížností se také zabývá takzvaná stravovací komise, která se schází jednou za dva měsíce a jejími členy jsou zástupci zaměstnavatele, odborů a Eurestu jakožto poskytovatele stravovacích služeb. (pim)

Uhelná rýpadla i na Coaltv

Chcete vědět, jaké rýpadlo vlastně řídí velkostrój? Jaké má parametry a jaká jsou jeho specifika? Můžete si ho prohlédnout ze všech stran i z ptáčích perspektivy. Uhelného drobečka, který má za sebou už třicetiletou historii tu najdete vedle skrytkového obra, který váží tolik, co 130 boeingů. Nejen technologii Vršanské uhelné představuje Coaltv.cz, multimediální projekt skupiny Czech Coal, který se zaměřuje na problematiku těžby hnědého uhlí. Coaltv.cz se zabývá uhlím v širším slova smyslu. Od jeho strategického významu pro region, až po aktuální vedle skrytkového obra, který váží tolik, co 130 boeingů. Nejen technologii Vršanské uhelné představuje Coaltv.cz, multimediální projekt skupiny Czech Coal, který se zaměřuje na problematiku těžby hnědého uhlí. Coaltv.cz se zabývá uhlím v širším slova smyslu. Od jeho strategického významu pro region, až po aktuální vedle skrytkového obra, který váží tolik, co 130 boeingů. Nejen technologii Vršanské uhelné představuje Coaltv.cz, multimediální projekt skupiny Czech Coal, který se zaměřuje na problematiku těžby hnědého uhlí. Coaltv.cz se zabývá uhlím v širším slova smyslu. Od jeho strategického významu pro region, až po aktuální vedle skrytkového obra, který váží tolik, co 130 boeingů. Nejen technologii Vršanské uhelné představuje Coaltv.cz, multimediální projekt skupiny Czech Coal, který se zaměřuje na problematiku těžby hnědého uhlí. Coaltv.cz se zabývá uhlím v širším slova smyslu. Od jeho strategického významu pro region, až po aktuální vedle skrytkového obra, který váží tolik, co 130 boeingů. Nejen technologii Vršanské uhelné představuje Coaltv.cz, multimediální projekt skupiny Czech Coal, který se zaměřuje na problematiku těžby hnědého uhlí. Coaltv.cz se zabývá uhlím v širším slova smyslu. Od jeho strategického významu pro region, až po aktuální vedle skrytkového obra, který váží tolik, co 130 boeingů. Nejen technologii Vršanské uhelné představuje Coaltv.cz, multimediální projekt skupiny Czech Coal, který se zaměřuje na problematiku těžby hnědého uhlí. Coaltv.cz se zabývá uhlím v širším slova smyslu. Od jeho strategického významu pro region, až po aktuální vedle skrytkového obra, který váží tolik, co 130 boeingů. Nejen technologii Vršanské uhelné představuje Coaltv.cz, multimediální projekt skupiny Czech Coal, který se zaměřuje na problematiku těžby hnědého uhlí. Coaltv.cz se zabývá uhlím v širším slova smyslu. Od jeho strategického významu pro region, až po aktuální vedle skrytkového obra, který váží tolik, co 130 boeingů. Nejen technologii Vršanské uhelné představuje Coaltv.cz, multimediální projekt skupiny Czech Coal, který se zaměřuje na problematiku těžby hnědého uhlí. Coaltv.cz se zabývá uhlím v širším slova smyslu. Od jeho strategického významu pro region, až po aktuální vedle skrytkového obra, který váží tolik, co 130 boeingů. Nejen technologii Vršanské uhelné představuje Coaltv.cz, multimediální projekt skupiny Czech Coal, který se zaměřuje na problematiku těžby hnědého uhlí. Coaltv.cz se zabývá uhlím v širším slova smyslu. Od jeho strategického významu pro region, až po aktuální vedle skrytkového obra, který váží tolik, co 130 boeingů. Nejen technologii Vršanské uhelné představuje Coaltv.cz, multimediální projekt skupiny Czech Coal, který se zaměřuje na problematiku těžby hnědého uhlí. Coaltv.cz se zabývá uhlím v širším slova smyslu. Od jeho strategického významu pro region, až po aktuální vedle skrytkového obra, který váží tolik, co 130 boeingů. Nejen technologii Vršanské uhelné představuje Coaltv.cz, multimediální projekt skupiny Czech Coal, který se zaměřuje na problematiku těžby hnědého uhlí. Coaltv.cz se zabývá uhlím v širším slova smyslu. Od jeho strategického významu pro region, až po aktuální vedle skrytkového obra, který váží tolik, co 130 boeingů. Nejen technologii Vršanské uhelné představuje Coaltv.cz, multimediální projekt skupiny Czech Coal, který se zaměřuje na problematiku těžby hnědého uhlí. Coaltv.cz se zabývá uhlím v širším slova smyslu. Od jeho strategického významu pro region, až po aktuální vedle skrytkového obra, který váží tolik, co 130 boeingů. Nejen technologii Vršanské uhelné představuje Coaltv.cz, multimediální projekt skupiny Czech Coal, který se zaměřuje na problematiku těžby hnědého uhlí. Coaltv.cz se zabývá uhlím v širším slova smyslu. Od jeho strategického významu pro region, až po aktuální vedle skrytkového obra, který váží tolik, co 130 boeingů. Nejen technologii Vršanské uhelné představuje Coaltv.cz, multimediální projekt skupiny Czech Coal, který se zaměřuje na problematiku těžby hnědého uhlí. Coaltv.cz se zabývá uhlím v širším slova smyslu. Od jeho strategického významu pro region, až po aktuální vedle skrytkového obra, který váží tolik, co 130 boeingů. Nejen technologii Vršanské uhelné představuje Coaltv.cz, multimediální projekt skupiny Czech Coal, který se zaměřuje na problematiku těžby hnědého uhlí. Coaltv.cz se zabývá uhlím v širším slova smyslu. Od jeho strategického významu pro region, až po aktuální vedle skrytkového obra, který váží tolik, co 130 boeingů. Nejen technologii Vršanské uhelné představuje Coaltv.cz, multimediální projekt skupiny Czech Coal, který se zaměřuje na problematiku těžby hnědého uhlí. Coaltv.cz se zabývá uhlím v širším slova smyslu. Od jeho strategického významu pro region, až po aktuální vedle skrytkového obra, který váží tolik, co 130 boeingů. Nejen technologii Vršanské uhelné představuje Coaltv.cz, multimediální projekt skupiny Czech Coal, který se zaměřuje na problematiku těžby hnědého uhlí. Coaltv.cz se zabývá uhlím v širším slova smyslu. Od jeho strategického významu pro region, až po aktuální vedle skrytkového obra, který váží tolik, co 130 boeingů. Nejen technologii Vršanské uhelné představuje Coaltv.cz, multimediální projekt skupiny Czech Coal, který se zaměřuje na problematiku těžby hnědého uhlí. Coaltv.cz se zabývá uhlím v širším slova smyslu. Od jeho strategického významu pro region, až po aktuální vedle skrytkového obra, který váží tolik, co 130 boeingů. Nejen technologii Vršanské uhelné představuje Coaltv.cz, multimediální projekt skupiny Czech Coal, který se zaměřuje na problematiku těžby hnědého uhlí. Coaltv.cz se zabývá uhlím v širším slova smyslu. Od jeho strategického významu pro region, až po aktuální vedle skrytkového obra, který váží tolik, co 130 boeingů. Nejen technologii Vršanské uhelné představuje Coaltv.cz, multimediální projekt skupiny Czech Coal, který se zaměřuje na problematiku těžby hnědého uhlí. Coaltv.cz se zabývá uhlím v širším slova smyslu. Od jeho strategického významu pro region, až po aktuální vedle skrytkového obra, který váží tolik, co 130 boeingů. Nejen technologii Vršanské uhelné představuje Coaltv.cz, multimediální projekt skupiny Czech Coal, který se zaměřuje na problematiku těžby hnědého uhlí. Coaltv.cz se zabývá uhlím v širším slova smyslu. Od jeho strategického významu pro region, až po aktuální vedle skrytkového obra, který váží tolik, co 130 boeingů. Nejen technologii Vršanské uhelné představuje Coaltv.cz, multimediální projekt skupiny Czech Coal, který se zaměřuje na problematiku těžby hnědého uhlí. Coaltv.cz se zabývá uhlím v širším slova smyslu. Od jeho strategického významu pro region, až po aktuální vedle skrytkového obra, který váží tolik, co 130 boeingů. Nejen technologii Vršanské uhelné představuje Coaltv.cz, multimediální projekt skupiny Czech Coal, který se zaměřuje na problematiku těžby hnědého uhlí. Coaltv.cz se zabývá uhlím v širším slova smyslu. Od jeho strategického významu pro region, až po aktuální vedle skrytkového obra, který váží tolik, co 130 boeingů. Nejen technologii Vršanské uhelné představuje Coaltv.cz, multimediální projekt skupiny Czech Coal, který se zaměřuje na problematiku těžby hnědého uhlí. Coaltv.cz se zabývá uhlím v širším slova smyslu. Od jeho strategického významu pro region, až po aktuální vedle skrytkového obra, který váží tolik, co 130 boeingů. Nejen technologii Vršanské uhelné představuje Coaltv.cz, multimediální projekt skupiny Czech Coal, který se zaměřuje na problematiku těžby hnědého uhlí. Coaltv.cz se zabývá uhlím v širším slova smyslu. Od jeho strategického významu pro region, až po aktuální vedle skrytkového obra, který váží tolik, co 130 boeingů. Nejen technologii Vršanské uhelné představuje Coaltv.cz, multimediální projekt skupiny Czech Coal, který se zaměřuje na problematiku těžby hnědého uhlí. Coaltv.cz se zabývá uhlím v širším slova smyslu. Od jeho strategického významu pro region, až po aktuální vedle skrytkového obra, který váží tolik, co 130 boeingů. Nejen technologii Vršanské uhelné představuje Coaltv.cz, multimediální projekt skupiny Czech Coal, který se zaměřuje na problematiku těžby hnědého uhlí. Coaltv.cz se zabývá uhlím v širším slova smyslu. Od jeho strategického významu pro region, až po aktuální vedle skrytkového obra, který váží tolik, co 130 boeingů. Nejen technologii Vršanské uhelné představuje Coaltv.cz, multimediální projekt skupiny Czech Coal, který se zaměřuje na problematiku těžby hnědého uhlí. Coaltv.cz se zabývá uhlím v širším slova smyslu. Od jeho strategického významu pro region, až po aktuální vedle skrytkového obra, který váží tolik, co 130 boeingů. Nejen technologii Vršanské uhelné představuje Coaltv.cz, multimediální projekt skupiny Czech Coal, který se zaměřuje na problematiku těžby hnědého uhlí. Coaltv.cz se zabývá uhlím v širším slova smyslu. Od jeho strategického významu pro region, až po aktuální vedle skrytkového obra, který váží tolik, co 130 boeingů. Nejen technologii Vršanské uhelné představuje Coaltv.cz, multimediální projekt skupiny Czech Coal, který se zaměřuje na problematiku těžby hnědého uhlí. Coaltv.cz se zabývá uhlím v širším slova smyslu. Od jeho strategického významu pro region, až po aktuální vedle skrytkového obra, který váží tolik, co 130 boeingů. Nejen technologii Vršanské uhelné představuje Coaltv.cz, multimediální projekt skupiny Czech Coal, který se zaměřuje na problematiku těžby hnědého uhlí. Coaltv.cz se zabývá uhlím v širším slova smyslu. Od jeho strategického významu pro region, až po aktuální vedle skrytkového obra, který váží tolik, co 130 boeingů. Nejen technologii Vršanské uhelné představuje Coaltv.cz, multimediální projekt skupiny Czech Coal, který se zaměřuje na problematiku těžby hnědého uhlí. Coaltv.cz se zabývá uhlím v širším slova smyslu. Od jeho strategického významu pro region, až po aktuální vedle skrytkového obra, který váží tolik, co 130 boeingů. Nejen technologii Vršanské uhelné představuje Coaltv.cz, multimediální projekt skupiny Czech Coal, který se zaměřuje na problematiku těžby hnědého uhlí. Coaltv.cz se zabývá uhlím v širším slova smyslu. Od jeho strategického významu pro region, až po aktuální vedle skrytkového obra, který váží tolik, co 130 boeingů. Nejen technologii Vršanské uhelné představuje Coaltv.cz, multimediální projekt skupiny Czech Coal, který se zaměřuje na problematiku těžby hnědého uhlí. Coaltv.cz se zabývá uhlím v širším slova smyslu. Od jeho strategického významu pro region, až po aktuální vedle skrytkového obra, který váží tolik, co 130 boeingů. Nejen technologii Vršanské uhelné představuje Coaltv.cz, multimediální projekt skupiny Czech Coal, který se zaměřuje na problematiku těžby hnědého uhlí. Coaltv.cz se zabývá uhlím v širším slova smyslu. Od jeho strategického významu pro region, až po aktuální vedle skrytkového obra, který váží tolik, co 130 boeingů. Nejen technologii Vršanské uhelné představuje Coaltv.cz, multimediální projekt skupiny Czech Coal, který se zaměřuje na problematiku těžby hnědého uhlí. Coaltv.cz se zabývá uhlím v širším slova smyslu. Od jeho strategického významu pro region, až po aktuální vedle skrytkového obra, který váží tolik, co 130 boeingů. Nejen technologii Vršanské uhelné představuje Coaltv.cz, multimediální projekt skupiny Czech Coal, který se zaměřuje na problematiku těžby hnědého uhlí. Coaltv.cz se zabývá uhlím v širším slova smyslu. Od jeho strategického významu pro region, až po aktuální vedle skrytkového obra, který váží tolik, co 130 boeingů. Nejen technologii Vršanské uhelné představuje Coaltv.cz, multimediální projekt skupiny Czech Coal, který se zaměřuje na problematiku těžby hnědého uhlí. Coaltv.cz se zabývá uhlím v širším slova smyslu. Od jeho strategického významu pro region, až po aktuální vedle skrytkového obra, který váží tolik, co 130 boeingů. Nejen technologii Vršanské uhelné představuje Coaltv.cz, multimediální projekt skupiny Czech Coal, který se zaměřuje na problematiku těžby hnědého uhlí. Coaltv.cz se zabývá uhlím v širším slova smyslu. Od jeho strategického významu pro region, až po aktuální vedle skrytkového obra, který váží tolik, co 130 boeingů. Nejen technologii Vršanské uhelné představuje Coaltv.cz, multimediální projekt skupiny Czech Coal, který se zaměřuje na problematiku těžby hnědého uhlí. Coaltv.cz se zabývá uhlím v širším slova smyslu. Od jeho strategického významu pro region, až po aktuální vedle skrytkového obra, který váží tolik, co 130 boeingů. Nejen technologii Vršanské uhelné představuje Coaltv.cz, multimediální projekt skupiny Czech Coal, který se zaměřuje na problematiku těžby hnědého uhlí. Coaltv.cz se zabývá uhlím v širším slova smyslu. Od jeho strategického významu pro region, až po aktuální vedle skrytkového obra, který váží tolik, co 130 boeingů. Nejen technologii Vršanské uhelné představuje Coaltv.cz, multimediální projekt skupiny Czech Coal, který se zaměřuje na problematiku těžby hnědého uhlí. Coaltv.cz se zabývá uhlím v širším slova smyslu. Od jeho strategického významu pro region, až po aktuální vedle skrytkového obra, který váží tolik, co 130 boeingů. Nejen technologii Vršanské uhelné představuje Coaltv.cz, multimediální projekt skupiny Czech Coal, který se zaměřuje na problematiku těžby hnědého uhlí. Coaltv.cz se zabývá uhlím v širším slova smyslu. Od jeho strategického významu pro region, až po aktuální vedle skrytkového obra, který váží tolik, co 130 boeingů. Nejen technologii Vršanské uhelné představuje Coaltv.cz, multimediální projekt skupiny Czech Coal, který se zaměřuje na problematiku těžby hnědého uhlí. Coaltv.cz se zabývá uhlím v širším slova smyslu. Od jeho strategického významu pro region, až po aktuální vedle skrytkového obra, který váží tolik, co 130 boeingů. Nejen technologii Vršanské uhelné představuje Coaltv.cz, multimediální projekt skupiny Czech Coal, který se zaměřuje na problematiku těžby hnědého uhlí. Coaltv.cz se zabývá uhlím v širším slova smyslu. Od jeho strategického významu pro region, až po aktuální vedle skrytkového obra, který váží tolik, co 130 boeingů. Nejen technologii Vršanské uhelné představuje Coaltv.cz, multimediální projekt skupiny Czech Coal, který se zaměřuje na problematiku těžby hnědého uhlí. Coaltv.cz se zabývá uhlím v širším slova smyslu. Od jeho strategického významu pro region, až po aktuální vedle skrytkového obra, který váží tolik, co 130 boeingů. Nejen technologii Vršanské uhelné představuje Coaltv.cz, multimediální projekt skupiny Czech Coal, který se zaměřuje na problematiku těžby hnědého uhlí. Coaltv.cz se zabývá uhlím v širším slova smyslu. Od jeho strategického významu pro region, až po aktuální vedle skrytkového obra, který váží tolik, co 130 boeingů. Nejen technologii Vršanské uhelné představuje Coaltv.cz, multimediální projekt skupiny Czech Coal, který se zaměřuje na problematiku těžby hnědého uhlí. Coaltv.cz se zabývá uhlím v širším slova smyslu. Od jeho strategického významu pro region, až po aktuální vedle skrytkového obra, který váží tolik, co 130 boeingů. Nejen technologii Vršanské uhelné představuje Coaltv.cz, multimediální projekt skupiny Czech Coal, který se zaměřuje na problematiku těžby hnědého uhlí. Coaltv.cz se zabývá uhlím v širším slova smyslu. Od jeho strategického významu pro region, až po aktuální vedle skrytkového obra, který váží tolik, co 130 boeingů. Nejen technologii Vršanské uhelné představuje Coaltv.cz, multimediální projekt skupiny Czech Coal, který se zaměřuje na problematiku těžby hnědého uhlí. Coaltv.cz se zabývá uhlím v širším slova smyslu. Od jeho strategického významu pro region, až po aktuální vedle skrytkového obra, který váží tolik, co 130 boeingů. Nejen technologii Vršanské uhelné představuje Coaltv.cz, multimediální projekt skupiny Czech Coal, který se zaměřuje na problematiku těžby hnědého uhlí. Coaltv.cz se zabývá uhlím v širším slova smyslu. Od jeho strategického významu pro region, až po aktuální vedle skrytkového obra, který váží tolik, co 130 boeingů. Nejen technologii Vršanské uhelné představuje Coaltv.cz, multimediální projekt skupiny Czech Coal, který se zaměřuje na problematiku těžby hnědého uhlí. Coaltv.cz se zabývá uhlím v širším slova smyslu. Od jeho strategického významu pro region, až po aktuální vedle skrytkového obra, který váží tolik, co 130 boeingů. Nejen technologii Vršanské uhelné představuje Coaltv.cz, multimediální projekt skupiny Czech Coal, který se zaměřuje na problematiku těžby hnědého uhlí. Coaltv.cz se zabývá uhlím v širším slova smyslu. Od jeho strategického významu pro region, až po aktuální vedle skrytkového obra, který váží tolik, co 130 boeingů. Nejen technologii Vršanské uhelné představuje Coaltv.cz, multimediální projekt skupiny Czech Coal, který se zaměřuje na problematiku těžby hnědého uhlí. Coaltv.cz se zabývá uhlím v širším slova smyslu. Od jeho strategického významu pro region, až po aktuální vedle skrytkového obra, který váží tolik, co 130 boeingů. Nejen technologii Vršanské uhelné představuje Coaltv.cz, multimediální projekt skupiny Czech Coal, který se zaměřuje na problematiku těžby hnědého uhlí. Coaltv.cz se zabývá uhlím v širším slova smyslu. Od jeho strategického významu pro region, až po aktuální vedle skrytkového obra, který váží tolik, co 130 boeingů. Nejen technologii Vršanské uhelné představuje Coaltv.cz, multimediální projekt skupiny Czech Coal, který se zaměřuje na problematiku těžby hnědého uhlí. Coaltv.cz se zabývá uhlím v širším slova smyslu. Od jeho strategického významu pro region, až po aktuální vedle skrytkového obra, který váží tolik, co 130 boeingů. Nejen technologii Vršanské uhelné představuje Coaltv.cz, multimediální projekt skupiny Czech Coal, který se zaměřuje na problematiku těžby hnědého uhlí. Coaltv.cz se zabývá uhlím v širším slova smyslu. Od jeho strategického významu pro region, až po aktuální vedle skrytkového obra, který váží tolik, co 130 boeingů. Nejen technologii Vršanské uhelné představuje Coaltv.cz, multimediální projekt skupiny Czech Coal, který se zaměřuje na problematiku těžby hnědého uhlí. Coaltv.cz se zabývá uhlím v širším slova smyslu. Od jeho strategického významu pro region, až po aktuální vedle skrytkového obra, který váží tolik, co 130 boeingů. Nejen technologii Vršanské uhelné představuje Coaltv.cz, multimediální projekt skupiny Czech Coal, který se zaměřuje na problematiku těžby hnědého uhlí. Coaltv.cz se zabývá uhlím v širším slova smyslu. Od jeho strategického významu pro region, až po aktuální vedle skrytkového obra, který váží tolik, co 130 boeingů. Nejen technologii Vršanské uhelné představuje Coaltv.cz, multimediální projekt skupiny Czech Coal, který se zaměřuje na problematiku těžby hnědého uhlí. Coaltv.cz se zabývá uhlím v širším slova smyslu. Od jeho strategického významu pro region, až po aktuální vedle skrytkového obra, který váží tolik, co 130 boeingů. Nejen technologii Vršanské uhelné představuje Coaltv.cz, multimediální projekt skupiny Czech Coal, který se zaměřuje na problematiku těžby hnědého uhlí. Coaltv.cz se zabývá uhlím v širším slova smyslu. Od jeho strategického významu pro region, až po aktuální vedle skrytkového obra, který váží tolik, co 130 boeingů. Nejen technologii Vršanské uhelné představuje Coaltv.cz, multimediální projekt skupiny Czech Coal, který se zaměřuje na problematiku těžby hnědého uhlí. Coaltv.cz se zabývá uhlím v širším slova smyslu. Od jeho strategického významu pro region, až po aktuální vedle skrytkového obra, který váží tolik, co 130 boeingů. Nejen technologii Vršanské uhelné představuje Coaltv.cz, multimediální projekt skupiny Czech Coal, který se zaměřuje na problematiku těžby hnědého uhlí. Coaltv.cz se zabývá uhlím v širším slova smyslu. Od jeho strategického významu pro region, až po aktuální vedle skrytkového obra, který váží tolik, co 130 boeingů. Nejen technologii Vršanské uhelné představuje Coaltv.cz, multimediální projekt skupiny Czech Coal, který se zaměřuje na problematiku těžby hnědého uhlí. Coaltv.cz se zabývá uhlím v širším slova smyslu. Od jeho strategického významu pro region, až po aktuální vedle skrytkového obra, který váží tolik, co 130 boeingů. Nejen technologii Vršanské uhelné představuje Coaltv.cz, multimediální projekt skupiny Czech Coal, který se zaměřuje na problematiku těžby hnědého uhlí. Coaltv.cz se zabývá uhlím v širším slova smyslu. Od jeho strategického významu pro region, až po aktuální vedle skrytkového obra, který váží tolik, co 130 boeingů. Nejen technologii Vršanské uhelné představuje Coaltv.cz, multimediální projekt skupiny Czech Coal, který se zaměřuje na problematiku těžby hnědého uhlí. Coaltv.cz se zabývá uhlím v širším slova smyslu. Od jeho strategického významu pro region, až po aktuální vedle skrytkového obra, který váží tolik, co 130 boeingů. Nejen technologii Vršanské uhelné představuje Coaltv.cz, multimediální projekt skupiny Czech Coal, který se zaměřuje na problematiku těžby hnědého uhlí. Coaltv.cz se zabývá uhlím v širším slova smyslu. Od jeho strategického významu pro region, až po aktuální vedle skrytkového obra, který váží tolik, co 130 boeingů. Nejen technologii Vršanské uhelné představuje Coaltv.cz, multimediální projekt skupiny Czech Coal, který se zaměřuje na problematiku těžby hnědého uhlí. Coalt

ANKETA

Vypínáte při odchodu ze zaměstnání váš pracovní počítač?



Václav Makovec, Coal Services

V zaměstnání to není možné, pracuji na dispečinku, kde si pracoviště musíme předávat v plném provozu. Doma ale počítač z úsporných důvodů vypínám vždy.



Lenka Lužková, Vršanská uhelná

Počítač před odchodem vypínám vždy, jednak kvůli úspoře elektřiny, ale také kvůli bezpečnosti.



Jan Kašpar, Vršanská uhelná

Mám pracovní notebook, který si беру s sebou domů. Vypínám ale monitor, který k práci využít. Není to jen otázka úspor, ale zařízení, když se správně používá, déle vydrží.



Romana Tolašová, Vršanská uhelná

Když opouštím pracoviště, jsem zvyklá vždycky vypnout nejen počítač, ale i další elektrické spotřebiče.

Pobyt na úřadu práce nahradilo vzdělávání

Zimní měsíce místo v evidenci úřadu práce tráví tři desítky sezónních zaměstnanců společnosti Rekultivace vzděláváním. Někteří z nich už mají za sebou první, teoretickou část speciálního kurzu, který je pokračováním projektu Vzdělávejte se pro růst v Ústeckém kraji.

„Jednatřicet našich sezónních zaměstnanců je rozděleno do tří skupin, které od pátečního ledna do osmadvacátého února projdou školením. Během této doby absolvují osmdesát výukových hodin teorie, stejný objem zabírá praxe,“ vysvětlila Michaela Švecová, hlavní ekonomka Rekultivací. Kurz bude zakončen testem a po jeho absolvování obdrží všichni jeho účastníci certifikát.

„V teoretické části jsme se dozvěděli něco z druhé strany o věcech, které známe z praxe. Jak se třeba jednotlivé rostliny pěstují, čím jsou, než se dostanou k nám a podobně. Zajímavá byla i exkurze v Drmalech, kde se pěstují stromy. Vůbec jsem například netušila, že strom, naž ho dostaneme do rukou my, bývá třikrát přesazen,“

prozradila Alena Sobotková, jedna ze sedmi žen ve skupině, která právě dokončila teoretickou část kurzu. Podle jejích slov většinu informací, které během výuky získala, následně v práci také využije.

„Velkým přínosem projektu je, že všichni zaměstnanci dostávají vzdělání v oboru, který už prakticky dělají, takže jde o doplnění jejich kvalifikace. Samozřejmě jsme se ale snažili přidat i další informace, například z oblasti finanční gramotnosti,“ doplnil ředitel společnosti Rekultivace Tomáš Šolar. Největší výhodou ale je, že sezónní zaměstnanci mohou i přes zimu zůstat v zaměstnaneckém poměru. Během projektu je jejich mzda hrazena z prostředků Evropské unie. (pim)



Alena Sobotková (druhá zleva) s kolegyněmi z Rekultivací během teoretické části vzdělávacího kurzu. Foto: (pim)

Ministr Mládek řeší limity

Pokračování ze strany 1

Ministerstvo se přiklání k druhé a třetí variantě. Během mostecké návštěvy ale ministr Mládek přiznal, že u varianty takzvaného „malého prolomení limitů“ není jisté, zda by byla ekonomicky výhodná. V regionu zatím rostou obavy, protože ani jedna z ministrů navrhovaných variant nezajistí regionu stabilitu.

„S prolomením limitů na lomu Bílina není problém. Jde o snazší rozhodnutí, protože zde nejde o zásah vůči lidem a jejich sídlům. Pro Most je mnohem důležitější, jak bude vyřešeno prolomení limitů na lokalitě ČSA,“ uvedl primátor Mostu Jan Paparega

a vyzval ministra, aby se vlada touto věcí zabývala v širších souvislostech. Ukončení těžby by na region mělo dopad nejen sociální, ale i ekonomický. Podobně, dokonce přímo na předsedu vlády, apelovali členové Hospodářské a sociální rady Mostecka. „Vytěžitelné zásoby hnědého uhlí na lomu ČSA jsou mimořádně cenné a představují jediný významný zdroj domácích fosilních energetických surovin pro výrobu elektrické energie a tepla, který by byl k dispozici v dlouhodobém horizontu,“ přišli členové HSRM premiérovi. Připomínají, že ukončení těžby by mohlo mít pro region nebezpečné následky. (red)

Vršanská chystá další ples

Letos se již podruhé pod hlavičkou Vršanské uhelné bude v březnu v mosteckém Repre konat ples těžářů.

Opět je určen zejména zaměstnancům Vršanské uhelné a zaměstnancům dalších společností společnosti Czech Coal. Ti se tak budou moci setkat v jiném prostředí, než na jaké jsou zvyklí. Plesy těžební

společnosti vždy patřily k vrcholům regionální plesové sezony. Objevila se na nich řada známých tváří české populární hudby, včetně mnohonásobného zlatého slavíka Karla Gotta. A ani letošní program nebude výjimkou. Opět se budete moci setkat se známými jmény české hudební scény. Podrobnosti najdete na straně 20 Důlních novin. (red)

ZEPTALI JSME SE...



Jaromír Franty, předsedy Sdružení odborových organizací skupiny Czech Coal

S kolegy z odborového svazu jste jednali s ministrem průmyslu Janem Mládkem o problematice limitů těžby. Shodli jste se na společném řešení?

Ministr nám představil čtyři varianty, s nimiž se v současné době pracuje a nastínil, že se kloní k variantě zrušení limitů na dole Bílina, nebo k takzvanému malému prolomení limitů. Ačkoli se můžeme zdát, že takzvané malé prolomení je schůdné řešení, ani tato možnost pro nás není přijatelná. Doplatí na ni nakonec úplné všichni. Pro Horní Jiřetín to znamená zbourání části města, jeho druhá část bude koukat přímo do lomu. Pro těžební společnost je tato varianta velmi ekonomicky ne-

vhodná, protože by to znamenalo těžbu skrývky po dobu deseti let, než by se vůbec stroje dostaly k ložisku uhlí. To by samozřejmě znamenalo propouštění a odbory nepřistoupí na žádné řešení, které bude znamenat ztrátu pracovních míst.

Jaký bude váš další postup? Informovali jsme ministra, že mu svůj názor přijdeme říct přímo pod okna ministerstva. Nemusí se ale jednat o demonstraci proti jeho osobě, pokud bude prosazovat úplné prolomení limitů těžby, které je podle nás jediným možným řešením. Máme připraveny i další kroky, ale počkáme, jak se ministr Mládek k celé záležitosti postaví. (pim)

Každý „bagrák“ musí mít svůj bagr rád

Každá profese má své zákulisí, do kterého ne všichni vidí. A může být hodně zajímavé, kouknout se na ni od prvních seznamovacích kroků až po hotového člověka. Tou první, o níž chceme v letošním roce psát, je ta, bez níž by chod šachty vůbec nebyl možný. Jde o řidiče velkstroje, lidově řečeno „bagráka“.

Výběr nebyl složitý, na úseku uhlí Vršany pracuje Jaromír Mařík už hezkou řádku let. Od srpna 2013 už je sice hlavním řidičem velkstroje, tedy v hornické hantýrce „brigádyrem“, ovšem onoho klasického „bagráka“ dělal téměř tři desítky let. Jeho domovským strojem je uhelné rýpadlo KU300/K96.

Když se Jaromíra Maříka zeptáte, co všechno musí řidič velkstroje umět, usměje se a řekne, že je toho ohromná spousta. „Měl by umět předvídat a být ostražitý. Určitě by měl mít určité organizační schopnosti, protože i když je v kabině sám, musí komunikovat s ostatními členy osádky stroje,“ vyjmenoval jen některé z vlastností, bez nichž se tato profese podle něj neobejde.

Bagr není auto

A jak se vlastně skládá zkouška, aby se člověk mohl stát řidičem velkstroje? Ani po všech nezbytných procedurách, testech i přezkoušení před komisí, nemá řidič velkstroje úplně vyhráno. Psychotesty musí v určitých intervalech opakovat. „Dá se velmi zjednodušeně přirovnat k tomu, že člověk získá řidičák na velkstroj, ale tohle srovnání v mnoha věcech nesedí. Například znalosti z techniky jdou mnohem víc do hloubky. Nestačí, že víte, kde přibližně je jaká část stroje, musíte se v něm velmi dobře vyznat. A k tomu je třeba připočíst i další znalosti a dovednosti, například požární a bezpečnostní zkoušky, protože vydáváte svářečská povolení a podobně,“ doplnil Jaromír Mařík.

Nestačí jen řídit

Ani samotné řízení se s jízdou automobilem vlastně nedá příliš srovnávat. „Jízda autem je ve své podstatě rutina. Když si osvojíte určité dovednosti, děláte je pak už automaticky. V kabině řidiče velkstroje je to mnohem víc stresující, musíte být neustále ve střehu a sledovat nejen, co se děje přímo před vámi, ale i okolo vás. Už jen proto, že kdyby došlo k nehodě, škoda je mnohonásobně vyšší. Navíc máte zodpovědnost



Jaromír Mařík strávil v kabině velkstroje téměř tři desítky let. Foto: (pim)

za ostatní členy osádky velkstroje,“ připomíná řidič. Nejde ovšem jen o řízení stroje. Řidič stroj sice ovládá, ale hlavním úkolem rýpadla je těžit uhlí. „Velmi podstatnou činností bagráka je sledovat kvalitu materiálu, který těží. Je na něm, aby komunikoval s dispečinkem, jaká kvalita uhlí poběží po pásových dopravnících,“ doplňuje Jaromír Mařík. Jeho úkolem také je, odhadnout, na jak dlouhou dobu mu každý ze čtyř možných kvalitativních typů uhlí během směny vydrží. A k tomu vše-

mu musí těžba probíhat plynu- le a v přesně stanovených objemech.

Do myčky nejezdí

Většina řidičů velkstrojů pracuje na konkrétním stroji, ovšem většina z nich by v rámci úseku měla být schopná za své kolegy řidiče zaskočit a v případě potřeby je nahradit. Každý z nich by ale měl mít vztah ke „svému“ stroji. „Nestačí jen přijít, sednout si do kabiny a nestarat se o okolí. Jako u auta by se vám to za nějaký čas vrátilo. Stejně jako řidič pečuje o svůj vůz, musí i řidič velkstroje vědět, co se na něm děje, a všechny tyhle informace následně předávat i kolegům, kteří na směnu přicházejí po něm. Část problémů si dokáže vyřešit i sám, s dalšími mu pomůžou kolegové,“ vyjmenovává Jaromír Mařík. Zásadní rozdíly by je nahradit a ani leštit by se ho příliš nevyplatilo. (pim)

Vypínat! Jak se stát řidičem

Náklady na energie jsou jednou z nejvýznamnějších výdajových položek většiny firem. Nejde ale jen o velké stroje, ale i drobná zařízení.

Například spotřeba elektrické energie jednoho pět let starého stolního počítače činí ročně přibližně 1500 korun. Může se ale vyšplhat až na více než dvojnásobek, obzvláště pokud ho uživatel necháváji přes noc zapnutý nebo vypínají jen monitor.

Stolní počítač, který je zapnutý i přes noc, firmu denně připraví zhruba o 11,50 korun. Pokud jste to dodnes neřešili, pročtěte si vnitřní směrnicí. Je v ní zakotveno, že by se každý měl chovat šetrně a hospodárně, což platí i pro používání počítače. (red)

Ve Vršanské uhelné v současné době pracuje celkem 44 řidičů velkstrojů. Počet těch, kteří kurzem prošli, je ale vyšší.

Na post řidiče velkstroje nelze nastoupit okamžitě, v práci by měl každý uchazeč projít většinou pozic na rýpadle postupně. Aby se o tuto pozici vůbec mohl ucházet, musí mít alespoň tři roky praxe na stroji, například v pozici zámečníka nebo strojníka.

Aby se mohl zájemce stát řidičem velkstroje, musí nejprve absolvovat několikátý denní kurz zakončený zkouškou. Po něm následuje 200 hodin výcviku přímo v provozu. Pak přijde další zkouška před zástupci báňského úřadu, hlavním mechanikem závodu a zástupci odborů, po je-

VRATA

Když se na šachtě řekne, že je zapotřebí udělat nebo otevřít vrata, obvykle to znamená, že se zaměstnanci seberou a jdou shánět plecho- vý materiál, se nerozdělí, pouze se povolí v napínání poháněcí stanice. Následně se buď bezpečně uloží do země, případně se pomocí jeřábů jiných částí technologie přes linku dálkové pásové dopravy. Nejčastěji se „vrata“ otevírají pro velkstroje, ať už KU300 nebo KU800, PVZ2500 nebo drtiče skrývky na velkstroji, je zástupcem vedoucího řidiče velkstroje. Osádku uhelného rýpadla včetně řidiče musí vždy tvořit minimálně tři lidé. Od pondělí do pátku v pracovním týdnu je posádka rozšířena o elektrikaře, vedoucího stroje a strojníka. (red)

KDYŽ SE ŘEKNE

VRATA

Když se na šachtě řekne, že je zapotřebí udělat nebo otevřít vrata, obvykle to znamená, že se zaměstnanci seberou a jdou shánět plecho- vý materiál, se nerozdělí, pouze se povolí v napínání poháněcí stanice. Následně se buď bezpečně uloží do země, případně se pomocí jeřábů jiných částí technologie přes linku dálkové pásové dopravy. Nejčastěji se „vrata“ otevírají pro velkstroje, ať už KU300 nebo KU800, PVZ2500 nebo drtiče skrývky na velkstroji, je zástupcem vedoucího řidiče velkstroje. Osádku uhelného rýpadla včetně řidiče musí vždy tvořit minimálně tři lidé. Od pondělí do pátku v pracovním týdnu je posádka rozšířena o elektrikaře, vedoucího stroje a strojníka. (red)

také napájení a sdělovací zabezpečovací kabely. Samotné gumové pásmo, po němž se na dopravnících dopravuje materiál, se nerozdělí, pouze se povolí v napínání poháněcí stanice. Následně se buď bezpečně uloží do země, případně se pomocí jeřábů jiných částí technologie přes linku dálkové pásové dopravy. Nejčastěji se „vrata“ otevírají pro velkstroje, ať už KU300 nebo KU800, PVZ2500 nebo drtiče skrývky na velkstroji, je zástupcem vedoucího řidiče velkstroje. Osádku uhelného rýpadla včetně řidiče musí vždy tvořit minimálně tři lidé. Od pondělí do pátku v pracovním týdnu je posádka rozšířena o elektrikaře, vedoucího stroje a strojníka. (red)

Program Zdraví bude s kartou jednodušší

Hlavní a největší výhoda karty spočívá v její univerzálnosti. Každý se může rozhodnout, jakým způsobem bude své bonusy čerpat. Zda bude kartu nosit u sebe a používat ji přímo v provozovně, nebo si bude služby vybírat na internetu v pohodlí domova.

Druhou velkou výhodou karty je, že za každý benefit, který si z nabídky zaměstnanec koupí, je z jeho konta odčerpáno přesně jen tolik bodů, kolik služba skutečně stojí. V podstatě podobně jako tomu je při bezhotovostní platbě kartou v obchodě. Každý ze zaměstnanců do konce února obdrží obálku, která bude obsahovat kartu vystavenou přímo na jméno i s logem jeho společnosti. Nebudete pro ni muset na poštu, karty budou k dispozici u zaměstnavate-

le a distribuovány prostřednictvím jednotlivých úseků. Podobně jako když vám z banky přijde platební karta, bude i v tomto případě obálka obsahovat také čtyřmístný PIN kód, který si jako u běžných platebních karet bude muset každý zapamatovat nebo zapsat, hlavně však neukládat ke kartě. K prvnímu březnu už bude mít každý ze zaměstnanců nabitě své konto a bude moci zahájit nákupy vybraných benefitů. (red)

Ztráta či zapomenutý PIN nevádí

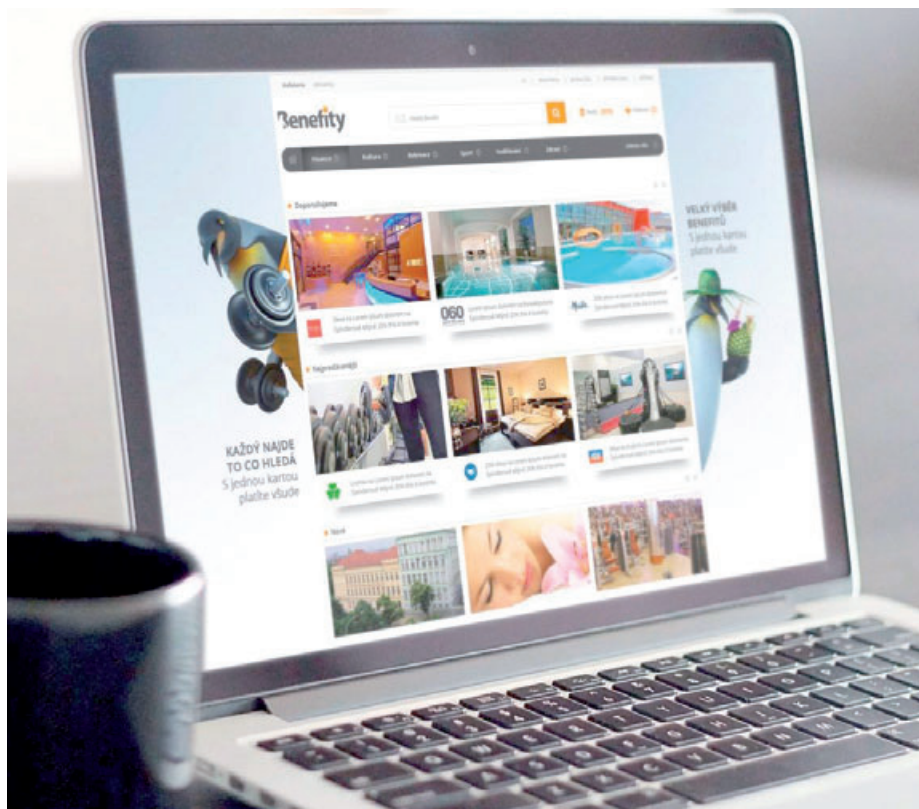
V případě ztráty nebo zničení karty kontaktujte help linku 840 236 236, kde vám poradí a pomohou zařídit kartu novou. Využít lze i kontaktní formulář na webových stránkách www.benefit.cz. Pokud zapomenete PIN, je postup podobný jako při ztrátě karty. Stačí se ob-

rátit na telefonickou linku 840 236 236 nebo vyplnit formulář na webu www.benefit.cz. Obratem vám na kontaktní e-mail bude zaslán nový PIN. Pokud kontaktní adresu nemáte, obdrží váš PIN personální úsek, kde si ho budete moci vyzvednout. (red)

Oblíbená místa zůstanou v nabídce

Zaměstnanci budou mít možnost využívat kartu na většině míst kde byli zvyklí. Kromě toho přibudou také další provozovny. Část z nich už je nyní v nabídce, s dalšími dodavateli služeb se jedná a jejich seznam bude průběžně doplňován. Na jeho rozšiřování se mohou podílet i sami zaměstnanci. Stačí kontaktovat firmu Benefit na e-mailové adrese podnety@benefit.cz

nefinity.cz a dát jí tip na službu nebo provozovnu, kterou by v nabídce rádi měli. Zástupci společnosti se s příslušným dodavatelem spojí a udělají maximum pro to, aby se mohli uplatňovat své body i v této provozovně. Počítá se s tím, že seznam se bude rozšiřovat, informace najdete jak na webu www.benefit.cz, tak na stránkách Důlních novin. (red)



Další podrobnosti i kompletní seznam dodavatelů služeb najdete na www.benefit.cz. Foto: benefit.cz

K vybírání bonusů nepotřebujete internet

Používání benefitní karty je velmi podobné jako u kterékoliv jiné karty. Funguje na obdobném principu jako další bonusové a slevové karty. Možností nákupu vybrané služby je hned několik. Návštěva přímo v provozovně, kde lze benefity čerpat, je jednou z cest. Stačí zde jen nahlásit, že budete platit prostřednictvím benefitní karty. Kartu podáte obsluze a ta si ověří vaše údaje. Zeptá se vás na náhodně vygenerovaná dvě čísla vašeho PIN kódu, proto je dobré mít toto čtyřmístné číslo vždy po ruce, třeba uložené

v telefonu. Pak provede v počítačovém systému potřebnou transakci a vám se z karty odečtou příslušné body. Pokud nechcete nebo nemůžete využívat internet, je tu pro vás telefonická help linka 840 236 236, kde vám operátor po ověření vašich identifikačních údajů ke kartě rád pomůže s výběrem a samotným nákupem požadované služby. Jedná se o takzvanou bílou telefonní linku, takže volajícímu je účtován běžný tarif jako za místní hovory. Postup je velmi jednoduchý – pokud máte mobil, který využívá systém iOS nebo

Android, zdarma si stáhnete aplikaci Benefit a můžete nakupovat. Pokud nechcete nebo nemůžete využívat internet, je tu pro vás telefonická help linka 840 236 236, kde vám operátor po ověření vašich identifikačních údajů ke kartě rád pomůže s výběrem a samotným nákupem požadované služby. Jedná se o takzvanou bílou telefonní linku, takže volajícímu je účtován běžný tarif jako za místní hovory. Není tedy třeba se bát tisícikorunových účtů za telefon. (red)

Obchodní místo	Adresa	Skupina benefitů
Litvínov a Bílina		
+ LÉKÁRNY		
BENU Lékárna - Bílina, Pražská	Pražská 206/95, Bílina	ZP - lékárny, prevence, rehabilitace, masáže
BENU Lékárna - Litvínov, Podkrušnohorská	Podkrušnohorská, Litvínov	
BENU Lékárna - Litvínov, Poliklinika KPL	Žižkova 151, Litvínov	
Dr. Max - Litvínov (186)	Jiráskova, Litvínov	
Domácí lékárna - Výdejna Lom	Československé armády 424/4, Lom	
Lékárna Sopha - Litvínov	Studentská 999, Litvínov - Horní Litvínov	
Lékárna Benefit	9. května 2044, Litvínov	
~ VZDĚLÁVÁNÍ		
Agentura Parole Litvínov	Litvínov	Jazykové kurzy
☀ REKREACE		
AJA Tour	Komenského 27/7, Bílina	Příspěvky na rekreaci a zájezdy zaměstnanců - do 20 tisíc ročně
CA Solidní dovolená	Čapkova 843, Bílina	
CA A-Tour	Náměstí Míru 186, Litvínov	

Obchodní místo	Adresa	Skupina benefitů
Most		
+ LÉKÁRNY		
BENU Lékárna - Most	J. E. Purkyně 1167 Radniční 3400	ZP - lékárny, prevence, rehabilitace, masáže
Dr. Max - Most	Lipová 807/14 Kabátnická 1705	
	tř. Budovatelů 1877	
	tř. Budovatelů 2957	
Lékárna Most	tř. Budovatelů 2957	
~ MASÁŽE		
Masáže - Marcela Čejková Zuzana Nováková	V Zahrádkách 2662/1 U náraziště 1221/1	ZP - lékárny, prevence, rehabilitace, masáže
☒ OPTIKY		
G&Z Optika FOKUS optik - Most, Budovatelů	J. Průchy 1915/274 tř. Budovatelů 3275	ZP - oční optiky zařazené v registru zdravotnických zařízení
NATALIE OPTIK s.r.o.	tř. Budovatelů 2957	
OKO-OPTIK OC Centrální MOST	Radniční 3400	
Jaroslav Bílek - Oční optik Optika JARO	tř. Budovatelů 112 Konstantina Biebla 2320/1	
~ VZDĚLÁVÁNÍ		
Agentura Parole Most Sklivánek s.r.o. - jazyková škola Most VŠFS - Most	tř. Budovatelů 2957 Jaroslava Průchy 1915/24 Pionýrů 2806	Jazykové kurzy
~ KULTURA		
Městské divadlo v Mostě, spol. s r.o.	Divadelní 15	Příspěvek na kulturní akce
~ SPORT		
Fit4Slim - fitness ženám na míru Most Fitness Sports Life Most	Lipová 805/8 Zdeňka Fibicha 2866	Příspěvek na sportovní akce
Tandemové seskočky - SKYWALKERS.cz	Letiště Most	
AQUADROM MOST	Topolová 801	
Wellness - AQUADROM MOST	Topolová 801	
Tornado Sport s.r.o.	Okružní 1733	
☀ REKREACE		
a-turist ASPEN TOUR, s. r. o.	tř. Budovatelů 2375/98 Radniční 1/2	Příspěvky na rekreaci a zájezdy zaměstnanců - do 20 tisíc ročně
ČEDOK a.s. - Most, Třída Budovatelů	tř. Budovatelů 3067/118	
FIRO-tour a.s. Most	tř. Budovatelů 3275	
CA Euroturist	tř. Budovatelů 1987	
CA Traxmandl Tour	Pod Ressellem 1978	
CK Terno Tour	Vestibul haly ČD, Nádražní 447/1	
Chomutov		
+ LÉKÁRNY		
BENU Lékárna - Chomutov, Globus	Černovická 5430, Chomutov	ZP - lékárny, prevence, rehabilitace, masáže
Dr. Max - Chomutov, Mostecká (341)	Mostecká 5894 (OC Kaufland), Chomutov	
Dr. Max - Chomutov (149)	Farského 4732, Chomutov	
Dr. Max - Chomutov - Jirkov (10)	Obchodní zóna 263, Chomutov - Jirkov	
Dr. Max - Chomutov - Jirkov (10)	Chebská 713/16A, Jirkov	
Lékárna U Českého lva	Palackého 4272, Chomutov	
Dr. Max - Chomutov, Mostecká (341)	Mostecká 5894 (OC Kaufland), Chomutov	
Lékárna U Hvězd	Písečná 5549, Chomutov	
~ MASÁŽE		
Dům Salve	Na Příkopech 5579, Chomutov	ZP - lékárny, prevence, rehabilitace, masáže
☒ OPTIKY		
OPTIK NOVÁK - Chomutov FOKUS optik - Chomutov	Edisonova 1185, Chomutov Ruská 18, Chomutov	ZP - oční optiky zařazené v registru zdravotnických zařízení
OKO-OPTIK Chomutov, OC Globus	Černovická 5, Chomutov	
OPTIK NOVÁK - Jirkov	Kostelní 47, Jirkov	
OPTIK NOVÁK - Jirkov (aplikační středisko)	Kostelní 47, Jirkov	
~ VZDĚLÁVÁNÍ		
Agentura Parole Chomutov Autoškola Omega	Cihlářská 4132, Chomutov Kosmova 4721, Chomutov	Jazykové kurzy Ostatní kurzy a odborná školení
JŠ Medou - Miluška Doušová Autoškola Richter	Palackého 592, Jirkov Březenec 272, Jirkov	Jazykové kurzy Ostatní kurzy a odborná školení
~ KULTURA		
Zoopark Chomutov	Přemyslova 259, Chomutov	Příspěvek na kulturní akce
~ SPORT		
Squashcentrum Chomutov s.r.o.	Cihlářská 5478, Chomutov	Příspěvek na sportovní akce
☀ REKREACE		
ČEDOK a.s. - Chomutov CK EXIM TOURS - Chomutov, Hypermarket Globus	Palackého 3996, Chomutov Černovická 5430, Chomutov	Příspěvky na rekreaci a zájezdy zaměstnanců - do 20 tisíc ročně
FIRO-tour a.s. Chomutov	Nám. 1. máje 94, Chomutov	
SMART travel, s.r.o.	Blatenská 111, Chomutov	
Sport-S Chomutov	28. října 1078, Chomutov	
CK Terno Tour	OD Kaufland, Obchodní zóna, Jirkov	

Chomutovský Labutiq je něco víc než sekáč

Na nakupování v secondhandech nemám talent a na dně hromady zmuchlaných hadrů jsem nikdy neobjevila kousek od Chanel. Chomutovský sekáč Labutiq jsem si ale zamilovala. Světly, upravený obchod, oblečení voňavé a vyžehlené, naaranžované figuríny, prostorné kabinky, křesílka jako v luxusním butiku, zkrátka trochu jiný sekáč. Nákupní nadšení ale stále ještě není důvod k napsání článku. Tenhle dvoupatrový sekáč vtipně pojmenovaný podle někdejšího nákupního centra Labuť v Chomutově, je jiný i z dalších důvodů, o kterých už stojí za to psát. Vysvětlila mi je spolumajitelka této ryze ženské firmy Jana Raška Moutelíková.

Co vás odlišuje od podobných krámků s oblečením z druhé ruky?

Nejvíce se lišíme tím, že dáváme práci zdravotně postiženým a lidem dlouhodobě nezaměstnaným, což se v několika případech překrývá – lidé se zdravotním postižením mají často problém sehnat práci. V tuto chvíli máme osm zaměstnanců. Ale sociálních aspektů v sobě náš obchod nese víc. Věci, které neprodáme nebo které se nám nezdarí dost kvalitní, předáváme do azylového domu nebo ke zpracování do chráněných dílen. chvilí vybíráme na rehabilitační pobyt Majdičce Kerlikové, těžce postižené malé holčičce z Chomutova.

ni vůbec špatné. Díky tomu se mohla pořídít jedné holčičce s postižením postýlka, pro další speciální autosedačka, darovali jsme peníze Klokánku, který nakoupil pro děti vánoční dárky, dvě děti mohly na terapii do lázní. V tuto

„Věci, které neprodáme nebo které se nám nezdarí dost kvalitní, předáváme do azylového domu nebo ke zpracování do chráněných dílen.“

Je o takový způsob charity zájem?

Prodáváčky na to zákazníkům upozorňují při placení a obvykle mají lidé radost, že přispěli na dobrou věc a ještě něco pěkného pořídili. Tak se většinou zákazníci o této možnosti dozví a pak se vrací s vlastním oblečením.

Odkud se vzal nápad pořídít si sekáč a k tomu ještě jako sociální firmu?



Sekáč Labutiq. Foto: archiv

Přemýšlely jsme s kamarádkou, kde bychom mohly zkusit podnikat a sekáč byl jeden z prvních nápadů. Máme rády módu, oblékání, navíc je to podnikání, kde stačí jen dobrý prostor, nejsou potřeba velké vstupní investice. A před mateřskou jsem

pracovala v neziskovém sektoru, takže mi byl tento svět blízký. Když se objevila možnost získat prostředky z evropských fondů v rámci sociální ekonomiky, šly jsme do toho. Trochu nám do toho přišla nečekaná těhotenství, takže musíme improvizovat, ale firma šlape dobře.

Dá se ale obstát se sociální firmou bez dotací?

Je to bohužel častý osud sociálních firem, že jakmile jim skončí dotace, končí i firma. Náš projekt skončí v červnu, takže se teď vážně zabýváme otázkou, jak udržet sociální charakter podnikání i kvalitu zároveň.



Jana Raška Moutelíková. Foto: archiv

Třeba v Plzni nám byl velkou inspirací sekáč - sociální firma, která funguje velmi dobře, ale samozřejmě je to mnohem větší město s vyššími příjmy než Chomutov. Víme, že provozovat běžný sekáč, který vás uživí, jde. Ovšem udržet vysokou kvalitu a zaměstnávat handicapované,

„Získané peníze dáváme zvlášť a jednou za tři měsíce souhrnnou částku věnujeme někomu potřebnému. V průměru se vybere šest až devět tisíc.“

kteří přeci jen občas nějaké pracovní úlevy potřebují, to by zcela bez dotací asi nešlo.

Je to takový typický ženský byznys – jednak oblečení, ale i charita a sociální charakter podnikání...

Je to pravda, sešly se tu prvky, ve kterých spíše dominují ženy, a taky je fakt, že nemáme mezi zaměstnanci jediného muže. I když to nemusí platit vždy – plzeňský sekáč, který jsem zmiňovala, zrovna vede muž.

Kromě sekáče pořádáte v Chomutově také fler jarmarky, kde se prodávají nejrůznější podomácku dělané výrobky – šperky, oblečení, doplňky... Budou pokračovat?

Chomutov je malé město, takže obchody s tímto zbožím se tu vůbec neudrží. Tudíž je o jar-

marky velký zájem – jak ze strany výrobců, tak i zákazníků. Na přelom května a června proto chystáme už osmý jarmark. Máme ale trochu problém sehnat dostatečně velké prostory, takže musíme mnohdy prodeje odmítat. Přitom tvořivých lidí je tu dost, větší-

na prodejci pochází skutečně z tohoto regionu a pro řadu z nich (a podle seznamu prodejců jsou to většinou ženy – pozn. autora) je to možnost realizace i přivýdělnku.

Jste sama sobě zákaznicí?

Jsem a je fajn, že to zas můžu vrátit do oběhu, protože už bych to neměla doma kam dávat. Ale myslala jsem, že to bude horší (se smíchem). Už dřív jsem hodně nakupovala v sekáčích, ale měla jsem vždycky potom pocit, že si musím jít rychle umýt ruce. A určitě nejsem sama, protože jestli něco naše zákaznice velmi kladně hodnotí, tak je to fakt, že to u nás voní. Všechno prádlo je vytříděné, vyprané, vyžehlené, opravené – to je přidaná hodnota, kterou tvoří naši zaměstnanci. (kat)

Ve Strupčicích už roste sportovní hala

Ve Strupčicích na Chomutovsku začala v lednu stavba nové sportovní haly. Zemní práce se rozběhly ihned poté, co Regionální rada regionu soudržnosti Severozápad potvrdila, že obec získá na nové sportoviště dotaci. Strupčice musí spěchat – kolaudace má proběhnout do října letošního roku.

Právě rychlost jednání a připravenost celého projektu podle starosty Ludka Pěnkavy stály za úspěchem Strupčic ve schvalovacím řízení o dotaci. Obec získá z evropských prostředků 24 milionů korun. „Náš po-

díl včetně vnitřního vybavení odhadujeme na šest milionů korun,“ sdělil starosta. „Je to největší investiční akce v historii obce,“ doplnil. Nová sportovní hala bude stát mezi školou a fotbalovým hřištěm a společ-

ně s koupalištěm a letním sportovním areálem tak Strupčice získají dokonalé zázemí pro sportovce. „Halu bude mít k dispozici během dne základní škola, odpoledne a o víkendu pak bude sloužit veřejnosti,“ vysvětlil

starosta. Zázemí v nové budově najdou všechny halové sporty jako fotbal, florbal, volejbal či stolní tenis. V příštavbě bude k dispozici občerstvení a dvě velké šatny pro zápasy fotbalistů. V prvním patře najdou oby-

vatelé Strupčic posilovnu, cvičební místnost a hlediště pro 40 lidí. Už v listopadu obec vybrala dodavatele, kterým je firma Jiří Kejř Všešedý, a tak mohly s novým rokem začít první zemní práce. „Mírná zima nám zatím přeje,“ říká spokojeně Luděk Pěnkava, který už se těší, že v závěru roku bude moci ve Strupčicích uspořádat velkou zahajovací slavnost. (kat)

STRUČNĚ

Obce budou plesat

Plesová sezona se rozbíhá nejen ve městech, ale i v okolních obcích. V Lišnici chystají na 14. února obecní ples. „Protože nemáme vlastní sál, uskuteční se v kulturním domě v sousedních Poleradech,“ informoval starosta Lišnice Petr Pillár. Obec akci letos připravuje už počtvrté, bude hrát skupina Miniband a vystoupí malí tanečníci z mosteckého tanečního studia Kamily Hlaváčikové. Na obecní veselici se chystají i ve Vrskmani. Tady se budou místní bavit v sále obecního kulturního domu 20. února. Ačkoli program už má konkrétní podobu, starosta Vrskmaně Václav Hora ji zatím ještě nechce prozradit. Ve stejném termínu jako v Lišnici, tedy 14. února plánují obecní ples i ve Strupčicích. (red)

Rodiče, ale i učitelé či trenéři dětí.

Vloni město rozdělilo 38 tisíc korun mezi osmnáct dětí, příspěvek získali například fotbalista, tanečníci, jakákáčka, plavkyně, šachista či klavíristé.

Skibusy do Krušných hor

Na vrcholky Krušných zajiždí během zimní sezony víkendové skibusy. Od 10. ledna jezdí z Chomutova a Jirkova do skiařeálu Pyšná, do Boleboře, na Lesnou a Mníšek (odjezd z autobusového nádraží Chomutov v 8.40 hodin, z nádraží Jirkov 8.50 hodin, návrat z Mníšku ve 14.45 hodin). Od ledna jezdí skibus také z litvínovského autobusového nádraží (v 9.30 hodin) a Oseka (zastávka náměstí 9.50 hodin) na Dlouhou Louku, odkud se zpět vrací ve tři hodiny odpoledne. Skibusy jezdí o víkendech jen při příznivých sněhových podmínkách na horách. O víkendu je možné z Mostu využít moldavskou železnici s odjezdy v 7.21 a 9.57 hodin, od 7. února do 15. března pak bude tento vlak do Moldavy v Krušných horách zajiždět denně. (kat)

Jirkov pomůže talentům

Rodiče talentovaných jirkovských dětí mohou až do 1. března žádat o finanční příspěvek. Město podpoří kolektivy i jednotlivce, kteří dosahují mimořádných úspěchů ve sportu, umění či vzdělávání a cíleně svůj talent rozvíjejí. O finance nemusí žádat jen

Ekologické centrum slaví

Patnáct let letos uplyne od vzniku Ekologického centra Most pro Krušnohoří (ECM). Iniciátory jeho vzniku byly Výzkumný ústav pro hnědé uhlí v Mostě a společnost Česká rafinérská, k nimž se přidala i řada dalších významných firem a institucí z regionu včetně dnešní Vršanské uhelné. S těžebními společnostmi ekologické centrum spolupracuje například na Uhlém safari i dalších projektech. „Posláním Ekologického centra bylo od počátku zpro-

středkovávat komunikaci mezi průmyslovými podniky, orgány veřejné správy a veřejností. Snažíme se veřejnosti poskytovat co nejvíce informací o životním prostředí v regionu a zároveň se staráme i o poradenskou a osvětovou činnost,“ uvedla vedoucí ECM Milena Vágnarová. Na letošní rok má ekologické centrum v souvislosti s oslavami připravenou celou řadu akcí, podrobnosti o nich je možné nalézt na jeho webových stránkách www.ecmost.cz. (red)

Váleční letci mají publikaci

Publikaci nazvanou Občané Mostecká v řadách RAF za II. světové války pokřtili její autoři v Expozici starého Mostu mostecké městské knihovny.

Čtyřiařicetistránková brožura vznikla jako doplněk k expozici v Mezinárodním památníku obětem II. světové války v Mostě, který se nachází v budově bývalého městského křematoria na starém městském hřbitově. Autoři publikace by podle svých slov rádi ve vydává-

ni sešitů s podobnou tematikou pokračovali. „Materiálů máme dostatek, určitě je z čeho čerpat,“ řekl jeden z autorů Edvard D. Beneš. „Rádi bychom podobným způsobem zpracovali například příslušníky Čs. samostatné obrněné brigády ve Velké Británii. Připravené už máme texty a fotografie o nále-

tu na chemické závody v Záluží z července 1944, kdy v okolí havarovaly čtyři americké bombardéry,“ dodal druhý z autorské dvojice Karel Otto Novák. Před několika desítkami návštěvníků pokřtili brožuru kromě autorů také primátor města Mostu Jan Paparega a poslanec Parlamentu ČR Vlastimil Vozka, kteří se stali jejími kmotry. Představit své dílo chtějí oba autoři i na dalších místech regionu, například v litvínovské knihovně. (pim)



Publikaci o obyvatelích Mostecká, kteří sloužili v řadách RAF, pokřtili primátor Mostu Jan Paparega, poslanec Vlastimil Vozka a její autoři Karel Otto Novák a Edvard D. Beneš (zprava). Foto: (mvo)

JÍDELNÍČEK - TEPLÁ JÍDLA - MRAŽENÁ JÍDLA

2. 2. PONDĚLÍ

- Polévka: Česneková s bramborem A:1,6,7
- 1 Segedínský guláš, houskové knedlíky A:1,3,6,7,10
 - 2 Drůbeží játra na cibulce, dušená rýže A:1,3,6,7
 - 3 Balkánský džuveč ze sóji, bílé pečivo A:1,3,6,7
 - 4 Záhorácký vepř. závittek, op. brambory A:1,3,6,7,10
 - 5 Bretaňské fazole s opečenou klobásou, okurka A:1,3,6,7,9
 - 6 Segedínský guláš, chléb A:1,3,6,7,10
 - 1 Bílinský guláš, houskové knedlíky A:1,3,6,7
 - 2 Hornická klobása, hrachová kaše s cibulkou A:1,3,6,7

3. 2. ÚTERÝ

- Polévka: Hovězí s nudlemi A:1,3,7,9,12
- 1 Uzená krkovička, dušený špenát, houskové knedlíky A:1,3,6,7
 - 2 Senegalské kuřecí stehno, dušená rýže A:1,3,6,7
 - 3 Brokolice se sýrovou omáčkou, těstoviny penne A:1,3,6,7,9
 - 4 Smažený vepřový řízek, bramborový salát A:1,3,7,9,10
 - 5 Přírodní klops na žampionech, brambory A:1,3,6,7,10
 - 6 Uzená krkovička, dušený špenát, bramborové knedlíky A:1,3,6,7
 - 1 Segedínský guláš, houskové knedlíky A:1,3,6,7,10
 - 2 Drůbeží játra na cibulce, dušená rýže A:1,3,6,7
 - 3 Bretaňské fazole s klobásou A:1,3,6,7,9

4. 2. STŘEDA

- Polévka: Gulášová A:1,3,6,7
- 1 Bratislavská vepřová plec, těstoviny A:1,3,7,9,10
 - 2 Zahradnická sekaná, bramborová kaše, okurka A:1,3,6,7
 - 3 Salát z fazolových lusků s vejcem, pečivo A:1,3,7
 - 4 Kuřecí plátek na žampionech, hranolky, zelený salát A:1,7
 - 5 Zapečené brambory po kozácku A:1,3,6,7,9,10
 - 6 Bratislavská vepřová plec, houskové knedlíky A:1,3,7,9,10
 - 1 Uzená krkovička, bramborové knedlíky, kysané zelí bílé A:1,3,6,7
 - 2 Přírodní klops na žampionech, dušená rýže A:1,3,6,7,10
 - 3 Skořicové kroucánky A:1,3,7

5. 2. ČTVRTEK

- Polévka: Drchánková A:1,3,6,7,9,12
- 1 Sekaná pečeně na smetaně, houskové knedlíky A:1,3,6,7,9,10
 - 2 Pečené kuřecí stehno, těstoviny se žampiony A:1,3,7
 - 3 Řecké brambory (balkán+olivky) A:1,3,6,7
 - 4 Masový talíř s hořčicí, křenem a okurkou, chléb A:1,3,6,7
 - 5 Vepřové maso v mrkvi, brambory A:1,3,6,7
 - 6 Svičková na smetaně, dušená rýže A:1,3,6,7,9,10
 - 1 Bratislavská vepřová plec, těstoviny A:1,3,7,9,10 **K**
 - 2 Přírodní kuřecí plátek, bramborová kaše A:1,3,7,9
 - 3 Přesnídávková polévka: Gulášová, chléb A:1,3,6,7

6. 2. PÁTEK

- Polévka: Hovězí s játrovou rýží A:1,3,6,7,9
- 1 Novohradský vepřový plátek, houskové knedlíky A:1,3,6,7
 - 2 Rizoto z rybiho filé a zeleniny, sýr A:1,3,4,6,7
 - 3 Květákové smaženky, bramb., okurkový salát s jogurtem A:1,3,6,7
 - 4 Naháč z Vysočiny, jasmínová rýže, zeleninová přízdoba A:1,3,6,7
 - 5 Štajgrova směs, dušená rýže A:1,3,6,7,10
 - 6 Novohradský vepřový plátek, těstoviny A:1,3,6,7
 - 1 Sekaná pečeně na smetaně, houskové knedlíky A:1,3,6,7,9,10
 - 2 Pečené kuřecí stehno, těstoviny se žampiony A:1,3,7

1 TEPLÁ A CHLAZENÁ JÍDLA
1 MRAŽENÁ JÍDLA

A: ALERGENY
K MOŽNO OBJEDNAT I HOUSKOVÉ KNEDLÍKY

9. 2. PONDĚLÍ

- Polévka: Frankfurtská A:1,3,6,7,9
- 1 Vepřové maso na pepři, houskové knedlíky A:1,3,6,7
 - 2 Marinovaná kuřecí prsa na medu, dušená rýže A:1,3,6,7,8
 - 3 Zapečené těstoviny s brokolicí, sýrem a bylinkami A:1,3,7
 - 4 Bělehradský řízek (vepř. plátek na bramborách s lečem) A:1,3,6,7
 - 5 Mletý řízek s hořčicovou omáčkou, brambory A:1,3,6,7,9
 - 6 Vepřové maso na pepři, těstoviny A:1,3,6,7
 - 1 Novohradský vepřový plátek, houskové knedlíky A:1,3,6,7
 - 2 Štajgrova směs, dušená rýže A:1,3,6,7,10

10. 2. ÚTERÝ

- Polévka: Cibulová s bramborem A:1,7
- 1 Ďábelská hovězí směs, těstoviny A:1,3,7,10
 - 2 Kuře na zbojnický způsob, štouchané brambory A:1,3,6,7
 - 3 Domácí koláče, čaj A:1,3,7
 - 4 Bratislavský vepřový plátek, smažené krokety, zel. přízdoba A:1,7
 - 5 Teplá uzenina (jemný párek), smetanová čochka A:1,7,9
 - 6 Ďábelská hovězí směs, dušená rýže A:1,3,7,10
 - 1 Vepřové maso na pepři, houskové knedlíky A:1,3,6,7
 - 2 Marinovaná kuřecí prsa na medu, dušená rýže A:1,3,6,7,8
 - 3 Mletý řízek s hořčicovou omáčkou, brambory A:1,3,6,7,9

11. 2. STŘEDA

- Polévka: Kuřecí s těstovinou A:1,3,7,9
- 1 Maďarský vepřový perkelt, houskové knedlíky A:1,3,6,7,9,10
 - 2 Holandský řízek, bramborová kaše, okurka A:1,3,7
 - 3 Vařená vejce, koprová omáčka, brambory A:1,3,6,7,9,10
 - 4 Kuřecí maso HAWAI, jasmínová rýže, zeleninová přízdoba A:1,3,6,7,9
 - 5 Kuřecí maso na žampionech, dušená rýže A:1
 - 6 Maďarský vepřový perkelt, těstoviny A:1,3,6,7,9,10
 - 1 Ďábelská hovězí směs, těstoviny A:1,3,7,10
 - 2 Domácí koláče A:1,3,7
 - 3 Jemné párky, smetanová čochka A:1,7,9

12. 2. ČTVRTEK

- Polévka: Gulášová A:1,3,6,7,9
- 1 Kuře po horácku (žampiony+klobása+vino), hous. knedlíky A:1,3,7,9
 - 2 Vepřové rizoto se zeleninou a sýrem A:1,3,6,7,9
 - 3 Smažené žampiony, tatarská omáčka, brambory A:1,3,6,7,9,10
 - 4 Vepř. plátek na zeleném pepři, hranolky, zelený salát A:1,3,6,7,9,10,12
 - 5 Kuřecí maso v omáčce s Nivou, těstovinové noky A:1,3,6,7
 - 6 Kuře po horácku (žampiony+klobása+vino), těstoviny A:1,3,7,9
 - 1 Maďarský vepřový perkelt, houskové knedlíky A:1,3,6,7,9,10
 - 2 Hovězí maso vařené, koprová omáčka, hous. knedlíky A:1,3,6,7,9,10
 - 3 Kuřecí maso na žampionech, dušená rýže A:1

13. 2. PÁTEK

- Polévka: Jemná vločková A:1,3,7,9
- 1 Kapucínský guláš, houskové knedlíky A:1,3,7,10
 - 2 Zapečené těstoviny s uzeninou, okurka A:1,3,6,7
 - 3 Bavorské vdolečky se šlehačkou, čaj A:1,3,7
 - 4 Hovězí soté po stroganovsku, op. brambory, zel. přízdoba A:1,3,6,7,9,10
 - 5 Vepřová játra na česneku, dušená rýže A:1,3,6,7
 - 6 Kapucínský guláš, těstoviny A:1,3,7,10
 - 1 Kuře po horácku, houskové knedlíky A:1,3,7,9
 - 2 Vepřové rizoto se zeleninou a sýrem A:1,3,6,7,9

JÍDELNÍČEK - TEPLÁ JÍDLA - MRAŽENÁ JÍDLA

16. 2. PONDĚLÍ

- Polévka: Drůbeží francouzská A:1,3,6,7,10
- 1 Prachatické maso na žampionech, houskové knedlíky A:1,3,6,7,9
 - 2 Uzené maso, čochka na kyselo, okurka A:1,3,6,7,9
 - 3 Dušená mrkev s kukuřicí, brambory A:1
 - 4 Kuřecí stehno na česneku, hranolky, zeleninová přízdoba A:1,3,7
 - 5 Vepřový plátek na slanině, dušená rýže A:1
 - 6 Prachatické maso na žampionech, těstoviny A:1,3,6,7,9
 - 1 Kapucínský guláš, houskové knedlíky A:1,3,7,10
 - 2 Vepřová játra na česneku, dušená rýže A:1,3,6,7

17. 2. ÚTERÝ

- Polévka: Zimní z luštěnin A:1,6,9,10
- 1 Lužická vepřová kýta, těstoviny A:1,3,7,10
 - 2 Smažený hamburger, brambory, tatarská omáčka A:1,3,6,7,10
 - 3 Kynuté tvarohové šátečky, čaj A:1,3,7
 - 4 Uherský vepřový plátek, hranolky, zeleninová přízdoba A:1,3,6,7,10
 - 5 Fazole Colorado - USA, chléb A:1,3,6,7,10
 - 6 Lužická vepřová kýta, dušená rýže A:1,3,7,10
 - 1 Prachatické maso na žampionech, houskové knedlíky A:1,3,6,7,9
 - 2 Uzené maso, čochka na kyselo A:1,3,6,7,9
 - 3 Vepřový plátek na slanině, dušená rýže A:1

18. 2. STŘEDA

- Polévka: Krupicová se zeleninou A:1,3,7,9
- 1 Selská vepřová kýta, bramborové knedlíky, kysané zelí bílé A:1,3,7
 - 2 Špagety s kuřecím masem a rajčaty A:1,3,7
 - 3 Houbový kuskus se strouhaným sýrem A:1,7,9
 - 4 Bramborák s pikantní kuřecí směsí, zelený salát A:1,3,6,7,9,10
 - 5 Slovenské rizoto, okurka A:7
 - 6 Selská vepřová kýta, houskové knedlíky, kysané zelí bílé A:1,3,7
 - 1 Lužická vepřová kýta, těstoviny A:1,3,7,10
 - 2 Smažený hamburger, brambory A:1,3,6,7,10
 - 3 Fazole Colorado, chléb A:1,3,6,7,10

19. 2. ČTVRTEK

- Polévka: z jarní zeleniny A:1,3,6,7,10
- 1 Maďarský guláš, houskové knedlíky A:1,3,7,10
 - 2 Zapékané těstoviny s uzeným masem, okurka A:1,3,7
 - 3 Dukátové buchtičky s vanilkovým krémem A:1,3,7
 - 4 Kuřecí Gordon Blue, bramborová kaše, zeleninová přízdoba A:1,3,7
 - 5 Vepřové kostky na kmíně, dušená rýže A:1
 - 6 Maďarský guláš, těstoviny A:1,3,7,10
 - 1 Selská vepřová kýta, houskové knedlíky, kysané zelí bílé A:1,3,7
 - 2 Špagety s kuřecím a rajčaty A:1,3,7
 - 3 Slovenské rizoto A:7

20. 2. PÁTEK

- Polévka: Drůbeží vývar s bylinkovými noky A:1,3,7,9,12
- 1 Hamburská vepřová kýta, houskové knedlíky A:1,3,7,9,10
 - 2 Rybí karbanátek, brambory, citron A:1,3,4,7
 - 3 Grenadýrský pochod, okurkový salát A:3
 - 4 Přírodní vepřová játra, brambory, tatarská omáčka A:1,3,6,7,10
 - 5 Tagliatelle s kuřecím masem a zeleninou A:1,3,7,9
 - 6 Hamburská vepřová kýta, dušená rýže A:1,3,7,9,10
 - 1 Maďarský guláš, houskové knedlíky A:1,3,7,10
 - 2 Dukátové buchtičky s vanilkovým krémem A:1,3,7

ZMĚNA JÍDELNÍČKU VYHRAZENA

DOBROU CHUŤ!

VAŘÍME Z ČESKÝCH SUROVIN

23. 2. PONDĚLÍ

- Polévka: Pekingská A:3,9,12
- 1 Myslivecká hovězí pečeně, houskové knedlíky A:1,3,6,7,9,10
 - 2 Kuřecí špagety se sýrovou omáčkou A:1,3,7
 - 3 Zeleninové lečo s vejci, brambory A:1,3,6,7
 - 4 Vepřový plátek se špekovými fazolovými lusky, op. brambory A:1
 - 5 Vepřová játra na cibulce, dušená rýže A:1
 - 6 Myslivecká hovězí pečeně, dušená rýže A:1,3,6,7,9,10
 - 1 Hamburská vepřová kýta, houskové knedlíky A:1,3,7,9,10
 - 2 Tagliatelle s kuřecím masem a zeleninou A:1,3,7,9

24. 2. ÚTERÝ

- Polévka: Ovarová A:9
- 1 Masopustní hrnec (zabijačkový guláš), houskové knedlíky A:1,3,7
 - 2 Pečený vepřový buček s kroupovým rizotem A:1
 - 3 Valašské brambory, rajčatový salát A:7
 - 4 Švej-ču-žou z vepřového masa, rýžové nudle A:3,6,9
 - 5 Hornická klobása, hrachová kaše, okurka A:6
 - 6 Masopustní hrnec (zabijačkový guláš), chléb A:1,3,7
 - 1 Myslivecká hovězí pečeně, houskové knedlíky A:1,3,6,7,9,10
 - 2 Vepřová játra na cibulce, dušená rýže A:1
 - 3 Hovězí tokáň, těstoviny A:1,3,7

25. 2. STŘEDA

- Polévka: Dršťková A:1
- 1 Vepřová roláda na pivo s kysaným zelím a bramb. knedlíky A:1,3,7
 - 2 Drůbeží ragú ve smetanové omáčce, dušená rýže A:1,7,9
 - 3 Zeleninový talíř s rybí pomazánkou, chléb A:1,4
 - 4 Maminčino kuře, vařené těstoviny s játry a žampiony A:1,3,6,7
 - 5 Střapačky s vepřovými škvarky, uzeným masem a zelím A:1,3,7
 - 6 Vepřová roláda na pivo s kysaným zelím a hous. knedlíky A:1,3,7
 - 1 Zabijačkový guláš, houskové knedlíky A:1,3,7
 - 2 Hornická klobása, hrachová kaše A:6
 - 3 Kynuté tvarohové závin A:1,3,7

26. 2. ČTVRTEK

- Polévka: Masopustní cibulačka A:1,3,7,9,12
- 1 Opilé kuře se slaninou, dušená rýže A:1,7
 - 2 Hovězí tokáň, těstoviny A:1,3,7
 - 3 Masopustní kynuté pletence, mléko A:1,3,7
 - 4 Vepřový plátek podle rychtáře, hranolky, zel. přízdoba A:1,9,10,12
 - 5 Domácí jitrnice, kysané zelí bílé, brambory A:1
 - 6 Opilé kuře se slaninou, brambory A:1,7
 - 1 Vepřový plátek na pivo, houskové knedlíky, kysané zelí bílé A:1,3,7
 - 2 Drůbeží ragú ve smetanové omáčce, dušená rýže A:1,7,9
 - 3 Přesnídávková polévka: Dršťková, chléb A:1

27. 2. PÁTEK

- Polévka: Slepíci s nudlemi A:1,3,7,9
- 1 Plněný paprikový lusk, rajská omáčka, hous. knedlíky A:1,3,6,7,10
 - 2 Zapékané brambory s uzeninou, okurka A:3,6,7
 - 3 Domácí koblihy, čaj A:1,3,7
 - 4 Kuřecí prsa s brokolicí a sýrem, brambory, zelený salát A:7
 - 5 Vepřový plátek v hořčicové omáčce, dušená rýže A:1,3,7,10
 - 6 Plněný paprikový lusk, rajská omáčka, těstoviny A:1,3,6,7,10
 - 1 Opilé kuře se slaninou, dušená rýže A:1,7
 - 2 Jaternicový prejt, brambory, kysané zelí bílé A:1

Důl Nelson je tragédií hornické historie

Začátek kalendářního roku patří pravidelně nejen na severu Čech připomínce jedné z největších důlních katastrof historie. V roce 1934 došlo na Dole Nelson v Oseku k havárii, která si vyžádala 144 obětí. Po požáru na Dole Marie v Příbrami v roce 1892, při němž zemřelo 319 havířů, se jedná o druhé největší důlní neštěstí v českých zemích a největší katastrofu na severu Čech.

Dodnes se nad celou událostí vznášejí pochybnosti, které se ani po jedenaosmdesáti letech nepodařilo zcela rozptýlit. Jisté je to, že na Dole Nelson došlo ve středu 3. ledna 1934 v 16.45 k výbuchu. Tou dobou se v podzemí nacházela prakticky celá odpolední směna. Vše proběhlo velmi rychle, samotný výbuch trval jen desetinu vteřiny a jeho síla podle dodatečných propočtů odpovídala 229.664 kilogramům výbušniny. Explóze byl postižen celý dobývací prostor dolu o rozloze zhruba 5 kilometrů čtverečních, poškozeno bylo více než 30 kilometrů chodeb.

Na povrch se bezprostředně po výbuchu podařilo dostat jen čtyřem havířům, kteří vylezli jámou VII a jak se později ukázalo, byli jedinými, komu se neštěstí podařilo přežít. Celkem se tak počet obětí neštěstí vyšplhal na 142, další dva lidé zahynuli pozdě-

ji při zmáhacích pracích. Jen zázrakem nebylo obětí ještě víc, v den katastrofy mělo Důl Nelson navštívit osmdesát studentů průmyslové školy z Ústí nad Labem, na poslední chvíli ale jejich profesor exkurzi zrušil.

K obětem se nedalo dostat

Likvidace následků neštěstí začala prakticky okamžitě, ale situace, kdy hrozily další výbuchy, si vynutila uzavření celého dolu. Záchranné práce proto mohly začít až po několika týdnech. Pohřeb třinácti obětí, které se v prvních dnech po katastrofě podařilo vynést na povrch, se konal 8. ledna. Zúčastnily se ho desítky tisíc lidí a o neštěstí se psalo po celé Evropě. Při odhalení pomníku obětem rok po události se v hlubině ještě nacházela těla 96 havířů. Poslední oběť byla vyproštěna koncem února 1938, dvě těla nebyla identifikována a ostat-



Záchranné práce po neštěstí mohly začít až po několika týdnech. Foto: Archiv města Osek

ky čtyř havířů nebyly nikdy nalezeny.

Příčina je jasná, viník nikoli

Poměrně jasno je v tom, co bylo příčinou neštěstí – výbuch uhelného prachu. K tomuto vysvětlení se přiklonili už odborníci, kteří krátce po události začali s vyšetřováním. Nikdy ale nebyl označen konkrétní viník. Původně padalo podezření na vedení dolu, jehož členům bylo dáváno za vinu, že kvůli úsporným opatřením byla za-

nedbána bezpečnostní opatření. Prakticky všichni nejvyšší představitelé dolu byli krátce po neštěstí zatčeni a vyšetřováni, zanedlouho ale byli propuštěni. Svou roli sehrály i odborné posudky, kde bylo konstatováno, že není možné označit konkrétního viníka. Kritice ale neunikly ani báňské předpisy, které byly označeny za zastaralé.

Neštěstí změnilo předpisy

Aby se podobná tragédie nemohla v budoucnu opakovat,

došlo v následujících letech k poměrně zásadním úpravám báňských předpisů. Bylo mimo jiné nařízeno používání takzvaných vodních protivýbuchových uzávěr. Soustava koryt naplněných vodou měla zamezit přenášení výbuchu do dalších částí dolu. Ještě v roce 1934 byl zřízen institut dělnických báňských inspektorů, který nebyl existenčně závislý na správě dolu a zajišťoval inspekci. (red)

Symbolický pomník

Katastrofu na Dole Nelson připomíná od roku 1935 pomník vytvořený sochařem Karlem Pokorným podle návrhu architekta Josefa Gruse.

Sousoší truchlících rodičů mrtvého horníka věnovala k uctění památky obětí československá vláda. Původně se o jeho umístění ucházely čtyři obce, odkud oběti neštěstí pocházely, nakonec ale bylo vybráno místo přímo v Oseku, kde stojí dodnes. Už tehdy se proti jeho umístění stavěly některé rodiny pozůstalých. Požadovaly jeho umístění nedaleko božích muk, přímo naproti bráně do dolu. Tam krátce po neštěstí symbolický pomník vznikl a dodnes se zde pietní místo také nachází. Známější ale zůstává pomník se sousoším truchlících rodičů, který byl od roku 1958 chráněn jako kulturní památka, od roku 1978 je národní kulturní památkou České republiky. (pim)

Významná data

Důl Nelson byl založen roku 1876 anglickým podnikatelem Williamem Refeenem a pojmenován po slavném britském admirálovi. Třikrát byl zatopen průvaly termálních vod, naposledy v roce 1892. Krátce nato majitel zemřel a jeho manželka důl prodala Mostecké společnosti pro těžbu uhlí. Ta zde v roce 1895 obnovila těžbu. V jejím majetku důl zůstal až do znárodnění v roce 1945. V době neštěstí byl Důl Nelson rozčleněn na několik samostatných revírů. V podzemí bylo vyraženo kolem 80 kilometrů chodeb. Podmínky pro těžbu zde nebyly nijak jednoduché, přesto bylo zdejší uhlí označováno za velmi kvalitní. Likvidace následků výbuchu byla skončena až na začátku 40. let. V květnu 1940 byl Důl Nelson přičleněn k dolu Alexander. Těžba zde byla definitivně ukončena v roce 1969 vytěžením posledních volných zbytkových zásob. (red)



Památník obětem nelsonské havárie je od roku 1978 národní kulturní památkou. Foto: (pim)

Golfisté hrají na výsypce přes dvacet let

Velebudická výsypka je jedním z nejzářivějších příkladů, jak se krajina po těžbě uhlí vrací zpět lidem. O popularitu tohoto prostoru se stará zejména hipodrom, v jeho stínu, obrazně i doslova, stojí ale také golfové hřiště, které rovněž patří mezi mostecké unikáty.

V původním plánu na revitalizaci celého území golfové hřiště samozřejmě ještě nefigurovalo. Urbanistická studie, která řešila celkovou rekultivaci téměř osmisethektarové výsypky, vznikla v roce 1986. Už tehdy se ale počítalo se vznikem dostihového závodiště, lesoparku i dalších rekreačních zón. Samotné golfové hřiště o rozloze 42 hektarů zde vzniklo jako vůbec první v Ústeckém kraji v roce 1993.

„Mostecké hřiště se postupně budovalo dávno předtím, než v tuzemsku nastal golfový boom, takže architekti z Báňských projektů tehdy neměli moc příležitostí oprít se o zkušenosti kolegů se stavbou sportovišť podobného typu. Přesto odvedli vynikající práci a designově se jim povedlo vytvořit areál, který svým mírně zvládnutým terémem připomíná atmosféru



Mostecké golfové hřiště zabírá jen malou část Velebudické výsypky. Foto: Archiv 1. GCM

typického skotského linksu. Tedy otevřeného pobřežního hřiště, které je považováno za kolébku golfu,” zhodnotil prezident mosteckého golfového klubu Jiří Mann.

Dnes již není mostecké hřiště jediným sportovištěm svého druhu v okolí. V Ústeckém kraji jich je v současnosti celkem devět. Dvě z nich jsou

osmnáctijamková, ostatní, mezi nimi i to mostecké, pak devítijamková. Ovšem právě poloha na výsypce je pro zdejší areál výhodou. Zatímco ostatní sportoviště často mívají problémy s pozemky, mosteckí golfisté by v případě, že se rozhodnou své hřiště rozšířit, nemusejí pracně shánět volné plochy. Existu-

je dokonce plán na dostavbu dalších osmnácti jamek, vše ale záleží na finančních prostředcích. Velkou výhodou mosteckého golfového resortu je i mikroklima na výsypce, díky němuž se zde dlouho neudrží sníh a areál je tak k dispozici sportovcům celoročně. „Jsme jedním z klubů, pro

kteří sezona nekončí s prvním sněhem. Máme k dispozici vybavení do extrémních podmínek a lidé mohou hojně využívat. V loňském roce se u nás nehrálo pouze týden, ale máme za sebou sezony, kdy hřiště neosiřelo ani na jediný den,” doplnil prezident. (pim)

Mostecké hřiště je unikátní Ze šachet jsou sportoviště

Hrát golf na výsypce není ve světě ničím výjimečným, ale v Česku jde o unikát. Čím je mostecké golfové hřiště specifické? To byla otázka pro prezidenta I. Golf Clubu Most Jiřího Manna.

Už jen to, že sídlíme na výsypce, je unikát. Také to, že máme celoroční provoz, není úplně obvyklé. Navíc mezi 167 golfovými kluby v České republice patříme mezi pouhých šest, které nemají soukromého majitele. Jinými slovy, majitelem hřiště je klub, což je obrovská výhoda, neboť všechny vydělané peníze se investují zpět do areálu.

Kolik má I. Golf Club Most členů?

Před nedávnem jsme v klubu přidělili registrační číslo

837. Členové nejsou jen z Mostecka, ale i třeba z Prahy, Karlových Varů či Mariánských Lázní. I když se vznikem nových sportovišť počet členů v minulosti klesal, v posledních třech letech se trend otočil a počet členů se každoročně zvyšuje.

Neplatí tedy tvrzení, že golf je sportem pro úzkou skupinu lidí?

O golfu stále ještě kolují různá klisé, mimo jiné i to, že je sportem pro bohaté. Přitom před pár lety byl golf po

florbalu druhým nejvíce se rozvíjejícím sportem v Česku. V současnosti je v republice kolem 57 tisíc registrovaných hráčů. A o tom, že golf je sportem skutečně pro každého, svědčí i to, že více než třetina našich členů jsou senioři. Našemu nejstaršímu aktivně hrajícímu členovi je šestasedmdesát let, ale dalších sedmdesátiletých je celá řada. Golf se v Česku stal masovým sportem, kterému se věnují všechny věkové i příjmové skupiny. (pim)

Golfových hřišť, která vznikla na místech bývalých uhelných dolů a lomů, je po světě rozeseta celá řada.

Jedno z nejmladších byste našli v Kanadě, nedaleko města Riley v provincii Alberta. Vzniklo teprve v roce 2012, ale za krátkou dobu své existence si Goal Creek Golf Resort získal věhlas po celém světě nejen mezi příznivci golfu. Jedná se totiž o unikátní rekultivační projekt a hřiště bylo od počátku jeho autorem, kanadským architektem Grantem Puddicomem, koncipováno jako procházka stoletou historií zdejší těžby uhlí. Velmi ambiciózní rekultivační projekt vznikl v polské Bytomě. Šestadvacetihektarové golfové

hřiště je jen jednou z částí přeměny bývalé šachty Szombierki. Po jeho dokončení tu vznikne nová čtvrť s rodinnými domy, komerčními budovami, ale třeba i pečovatelským ústavem. Symbolickým centrem celého území se má stát sedmapadesátimetrová bývalá těžní věž Krystyna. Investice do celé oblasti se odhadují na desítky milionů zlotých. Devítijamkové golfové hřiště tu otevřeli v září 2013. Jeho podobu má na svědomí německý architekt Christoph Städler, na výstavbě se podíleli i další odborníci z Německa i Spojených států. Za jednu z největších výhod zdejšího hřiště je považováno jeho umístění v těsné blízkosti města. (red)

Čeká v dohledné době Krušné hory oteplení?

Jak se změní teploty na severozápadě Čech a v Sasku? Budeme moci v Krušných horách v zimě lyžovat? Jakým plodinám se bude dařit? Nečeká nás nedostatek vody? Odpovědi na tyto i další otázky hledá druhým rokem skupina českých a německých vědců v rámci projektu Interklim.

Oteplení není globální

Výzkumu změn klimatu, příčinám i jejich dopadům na život lidí se věnují vědecké týmy na celém světě a pojem globální oteplování se přenesl z vědeckých ústavů do mlouvy politiků, novinářů i pijáků piva. „Nemám moc rád termín globální oteplování. Lidé si pak představují, že teplota roste na celé planetě a víceméně rovnoměrně. Tak tomu ale není. Vývoj teploty neprobíhá globálně a na zeměkouli jsou místa, kde průměrné teploty naopak klesají,“ říká k tomu přední český odborník na změny klimatu Jan Pretel.

Příčiny klimatických změn jsou jednak přirozené a docházelo k nim i v minulosti, a jednak jsou důsledkem činnosti člověka. Vývoj klimatu ve střední Evropě podle Pretela charakterizuje přibývání teplotních extrémů, ubývání chladných nocí či jarních srážek a naopak nárůst srážek v druhé polovině roku. Ještě do užšího regionu se rozhodli jít klimatologové v Česku a Německu, kteří začali zkoumat konkrétní podoby a projevy klimatických změn v jedné malé lokalitě - v Krušných horách a Podkrušnohoří. A protože „klima nezná hranic“, spojili své síly čeští i ně-



Teplejší klima může ovlivnit skladbu plodin ve prospěch kukuřice i ve vyšších nadmořských výškách. Foto: Freeimages.com

řítku, ale spíše k většímu výskytu přivalových srážek. Obecně přibude extrémů, takže i období sucha a nerovnoměrného rozložení srážek. Prodlouží se trvání slunečního svitu. Přibude letních a tropických dní, sníží se počet ledových a mrazových dní,“ shrnuje stručně výsledky projekcí Lenka Hájková, klimatoložka z Centra výzkumu globální změny Akademie věd ČR.



Milovníci lyžování možná už brzy budou muset jezdit za sněhem jen do Alp. Foto: Freeimages.com

Nová Ves včera, dnes a zítra Podíváme se na změny z pohledu jedné stanice v Krušných horách. Zatímco na začátku 70. let byla průměrná zimní teplota vzduchu 4 stupně pod nulou, dnes se pohybuje kolem -2 °C. Na konci tohoto sto-

letí se podle projekce projektu Interklim přehoupne přes nulu. Letní teploty se pak z hodnoty lehce nad 14 stupni v roce 1961 mohou posunout až na 18 °C. Dnešní letní maxima kolem dvaceti stupňů by mohla stoupnout až na téměř 24 stupňů. Naopak srážek v této horské lokalitě ubývá a tento trend bude pokračovat, i když nejde o úbytek výrazný. Velký vzestup naopak zaznamená-

Upozorňujeme i na dopady na cestovní ruch. Předpokládáme například méně sněhu v horách. Masivní zasněžování ale také není řešením, protože má negativní dopad na vodní poměry,“ vysvětluje některé závěry studie Lenka Hájková. „Na německé straně už se soukromé ekonomické subjekty zajímají o výsledky a o to, jaká mohou přijmout opatření, aby nebyli klimatic-

vá množství slunečního svitu. Od roku 1961 do současnosti přibylo kolem 150 hodin za rok a na konci století bychom se mohli dočkat až 1800 hodin slunce ročně, tedy stejně jako je tomu v současnosti například ve Znojmě.

Přichystat se na změny

Závěry klimatologů by měly zajímat každého, kdo v tomto regionu podniká, ať už jde o průmyslové firmy, které potřebují k výrobě vody, zemědělce nebo majitele hotelů v horách. „Zpracovali jsme i předpokládané dopady na různá odvětví. V zemědělství předpokládáme, že se změní používaná skladba plodin, například ve prospěch kukuřice ve vyšších nadmořských výškách. Hrozí ale větší výskyt škůdců, kteří stihnou více generací během jednoho vegetačního období, neboť se toto období prodlouží. Sledovali jsme také dopady na vodní bilanci, na odtok povrchových vod, na snížení hladiny podzemních vod.

kými změnami ekonomicky postižení,“ dodává Hájková.

Projekce není předpověď

Klimatický systém je však velmi komplikovaný a vliv na něj má velké množství faktorů a jejich vzájemné působení. Do hry vstupují jevy astronomické, cirkulace atmosféry, charakter zemského povrchu i působení člověka. Pod Krušnými horami mohou mít zásadní vliv i změny v krajině, například zvěštění vodních ploch po zatopení vytěžených lomů. „Tyto faktory zatím do naší studie zahrnutý nejsou, ale určitě je to dobré téma na pokračování této práce. Máme teď nějaký výchozí startovní materiál, na který můžeme navázat dalšími studii a přidáním nových parametrů,“ říká Lenka Hájková. Jak upozorňují klimatologové, vytvořit klimatickou „předpověď“ nelze. „Je to pouze možný scénář, projekce, výhled do budoucna, předpokládané trendy,“ dodává Lenka Hájková. (kat)

Parkovací asistent bude i pro důlní obry

Parkovací asistent nebo kamerový systém už patří k výbavě celé řady osobních vozů. Zanedlouho budou tyto technologie součástí výbavy i největších důlních nákladních automobilů.

Výrobce obřích nákladních sklápěček Hitachi Construction Machinery se totiž dohodl s automobilkou Nissan na využívání systémů zobrazování okolí vozu (AVM) a rozpoznávání pohybujících se předmětů (MOD). Hitachi tak bude moci začít nové technologie montovat do svých obřích nákladních aut, která se využívají v důlním průmyslu, obvykle v rozsáhlých povrchových lomech po celém světě. Jen kola těchto důlních obrů jsou téměř dvakrát tak velká než dospělý člověk. A jak říká generální ředitel Hitachi Construction Machinery Tomohiko Yasuda, pro řidiče je při rozjždění nebo zastavování výhled z vozu naprosto klíčový. „Z tohoto druhu nákladních sklápěčích vozů je

extrémně omezená viditelnost. Automobil je vybaven šesti zrcátky, která je nutné neustále kontrolovat, aby bylo vidět, co se v okolí vozu děje. Je to poměrně náročné a řidič to musí dělat prakticky neustále,“ říká Yasuda. Technologie AVM-MOD znamená veškerý pohyb v okolí vozu. Řidiči nákladních automobilů ji využijí hlavně při nakládání nebo vykládání materiálu, nebo pokud se pohybují v blízkosti těžební technologie. Výrobce si od tohoto kroku slibuje hlavně zvýšení bezpečnosti. Systém byl původně vyvinut proto, aby zamezil lidským chybám při řízení a snížil počet nehod a zranění spojených s automobilovou dopravou.



Ze silnic a parkovišť se moderní technologie dostávají i na šachty. Foto: Nissan

Parkovací asistent AVM nabízí řidiči pohled z ptáčích perspektivy na celé okolí vozu. Využívá k tomu čtyři kamery umístěné na kapotě. Podle zástupců automob-

ilkly Nissan vyhodnocuje systém MOD záznam z AVM kamer a vizuálně i zvukově varuje řidiče pokaždé, když zachytí pohybující se objekt v okolí vozu. Technologie

AVM a MOD uvedl Nissan na trh v roce 2007, respektive 2010. Zisk za poskytnutí licence hodlá Nissan investovat do rozvoje nových technologií. (red)

V podzemí se skrývá fosilní prales

Tři sta milionů let starý les skrývá hlubinný důl v americkém státě Illinois. Zemětřesení způsobilo, že vědci mají k dispozici bažinu zamrzlou v čase. Najít fosilii v uhelném dole není neobvyklým. Vždyť samo uhlí vzniklo z prehistorických rostlin. Jenže v dolech Riola - Vermilion Grove ve východním Illinois se na stropěch důlních chodeb podařilo najít nejrozsáhlejší fosilní les, který kdy lidské oko spatřilo. Minimálně tisíc hektarů tropické divočiny z doby před zhruba 307 milio-

ny let. Obří zemětřesení, které zasáhlo zdejší bažiny, totiž dokonale zakonzerovalo vše, co se zde nacházelo. Uhlí bohaté na fosilie se nachází zhruba 70 metrů pod zemí, v dvoumetrových důlních chodbách. Geologové poprvé zdejší unikátní nález objevili krátce po otevření dolu v roce 1998 a od té doby se sem pravidelně vrací. Unikátnost nálezů spočívá v tom, že je zde k vidění celý les, nikoli pouze jednotlivé stromy nebo rostliny. Pro vědce je toto období také velmi důležité. Jednotlivé

rostlinné druhy mezi sebou soupeřily o přežití, některé zcela vyhynuly a některé se přizpůsobily změnám prostředí. Dvě třetiny druhů nalezených v illinoiském hlubinném dole zcela vymizely. Zkoumání milionů let starých rostlin ale může mít vliv i na současnost. Vědci mimo jiné zjišťují, jak se měnilo podnebí a jak na něj reagovaly rostliny. A změna klimatu v souvislosti se spalováním fosilních paliv je jedním z velmi žhavých témat současnosti. (red)



Nejen otisky jednotlivých rostlin, v Illinois našli rovnou celý les.

V Číně spojili energetické společnosti Jak se dá využít uhelný popel

Čínská vláda oznámila krátce před koncem roku fúzi dvou významných energetických společností do nového podniku, jehož hodnota dosahuje 200 miliard jüanů (zhruba 32 miliard dolarů). Snaží se tím zefektivnit svou energetiku a snížit znečištění životního prostředí. Dalším z efektů, který má spojení velkých energetických společností přinést, je stabilita dodávek elektřiny, s níž se Čína rovněž po-

týká. Nová společnost se bude zabývat těžbou uhlí, bude provozovat teplárny i uhelné elektrárny, stejně tak se bude zaměřovat na rozvoj obnovitelných zdrojů. „Tento krok jde přesně v linii státních plánů jak kombinovat těžbu uhlí, výrobu elektřiny a tepla a přitom zvýšit efektivitu čínské energetiky a snížit znečištění životního prostředí,“ uvedl pekingský analytik Tien Miao. Čína, největší spotřebitel elektrické energie na svě-

tě, vyhlásila boj se znečištěním ovzduší a rekordními koncentracemi smogu ve městech včetně Pekingu a Šanghaje. Za největší znečišťovatele jsou kromě dopravy označovány také místní uhelné elektrárny. Po schůzce prezidentů USA a Číny asijské velmoc deklarovala, že sníží produkci skleníkových plynů a do roku 2030 vzroste podíl obnovitelných zdrojů v domácí energetice na dvacet procent. (red)

Každoročně více než 500 amerických uhelných elektráren vyprodukuje 140 milionů tun popela. Množství, které by naplnilo milion nákladních aut. Miliony tun se ukládají na speciální skládky, úložiště nebo do uzavřených dolů. V roce 2013 se 51,4 milionu tun uhelného popela zpracovávalo a recyklovalo pro využití například do betonu. Zbylá část se i nadále ukládala ve více než 650 otevřených úložištích. Za uplynulých pět let se využí-

vání odpadu po spalování uhlí v elektrárnách zvýšilo. Zhruba 43 % uhelného popela se recykluje ke zpracování ve stavebních materiálech. Protože americká vláda na konci roku zpřísnila legislativu, hledají se nové metody, jak materiál ještě lépe využít. Už se objevily projekty specializovaných firem, které nabízejí úpravu uhelného popela. Výsledný produkt by měl mít méně uhlíku a měl by být lépe využitelný pro výrobu betonu nebo cementu. (red)

Jak si vypočítat čistou a hrubou mzdu

Čistá a hrubá mzda jsou termíny, s nimiž se v běžném životě setká skoro každý. Není proto od věci vědět, kolik z toho, co skutečně vyděláte, zase odvedete státu. Čistá mzda je (zjednodušeně řečeno) suma, kterou vám zaměstnavatel měsíčně doopravdy vyplatí. Jenže když hledáte práci a vyjednává se o tom, kolik budete brát, je obvykle řeč o mzdě hrubé.

K čisté mzdě se dopočítáte, když od hrubé mzdy odečtete odvody na sociální pojištění, zdravotní pojištění a daň z příjmů. Na sociálním pojištění měsíčně zaplatíte šest a půl procenta z hrubé mzdy, na zdravotním další čtyři a půl procenta. Daň z příjmů dělá patnáct procent, odeč-

te se z hrubé mzdy, ale pozor: počítá se ze superhrubé mzdy (zaokrouhlené na stokoruny nahoru). Superhrubá mzda je tvořena hrubou mzdou zvýšenou o odvody, které za zaměstnance platí na zdravotní a sociální pojištění zaměstnavatel. U sociálního pojištění je

to dvacet pět procent z hrubé mzdy, u zdravotního pojištění devět procent – obojí ještě nad rámec pojistného, které platí zaměstnanec.

Za co ještě zaplatíte

Lidé, kteří mají hodně vysoké příjmy, musí platit navrch takzvanou solidární daň. Týká se každého, jehož hrubá mzda je vyšší než čtyřnásobek průměrné mzdy, která v roce 2015 dosahuje 26 611 korun – její čtyřnásobek tedy dělá 106 444 korun. Z převahu hrubé mzdy nad tento limit musí zaměstnanec odvádět sedmiprocentní daňový příspěvek. Zaměstnanec, jehož příjmy za rok 2015 překročí limit 1 277 328 korun, musí na začátku následujícího ro-

ku sám podat daňové přiznání a daň vyúčtovat. Pokud byl váš příjem zatížen solidárním zvýšením daně jen v některém měsíci nebo měsících roku, ale celkově jste uvedený roční limit nepřesáhli, můžete požádat o roční zúčtování zaměstnavatele.

Jiný limit, tentokrát ve výši 48násobku průměrné mzdy (pro rok 2015 dělá 1 277 328 korun), slouží jako maximální roční vyměřovací základ pro výpočet sociálního pojištění. Z peněz, které vyděláte nad tento limit, už sociální pojištění odvádět nemusíte.

Pomůže kalkulačka

Dobrym pomocníkem pro limit 1 277 328 korun, musí na začátku následujícího ro-

internetová kalkulačka. Dozvíte se, kolik vám každý měsíc vezme z platu stát, kolik jde na zdravotní a sociální pojištění i jak velkou odvádíte daň. Zaměstnavatel zase ukáže, na kolik ho měsíčně se vším všudy jeden zaměstnanec přijde. Rozšířená verze kalkulačtoru, jakou najdete třeba na odborném portálu Peníze.cz, dokonce umí zohlednit i nezdanitelné části základu daně, tedy například úroky z hypotečního úvěru, dary a příspěvky na penzijní přípojení, životní pojištění, vzdělávání, výzkum či odborové příspěvky, které také snižují výslednou daň z příjmů.

Co odvádí zaměstnavatel Daňové slevy vám mohou ušetřit

Čistá mzda je to, co jako zaměstnanec přinesete domů, bez daní a důchodového a zdravotního pojištění. Hrubá mzda by pak zákonitě měla být čistá mzda plus výše jmenované. Skutečnost je ale trochu jiná. Povinná pojištění si totiž platíte vy (odvádí je zaměstnavatel) a taky je za vás platí (a pochopitelně také odvádí) zaměstnavatel. V hrubé mzdě ale vidíte jen tu první část. Vydělat na obojí musíte jen vy a rozdělení na dvě části je tedy v zásadě jen účetní trik.

Proto se někdy ve druhé polovině první dekady tohoto století objevuje sousloví superhrubá mzda, která by měla pojmenovat všechny mzdové náklady zaměstnavatele. Superhrubou mzdou sice nenajdete v žádném zákoně či vyhlášce, pojem se ale uchytil – a nebláhý dopad triku s hrubou mzdou, tedy že zaměstnanec nevidí spoustu peněz, které ještě pro stát musí vydělat, je snad přece jenom trochu narušeny. Díky superhrubé mzdě si můžete uvědomit, že vaše cena není vyjádřena jen vaší čistou mzdou, dokonce ani vaší hrubou mzdou.

Při výpočtu čisté mzdy hrají významnou roli také daňové odpočty a slevy. Pokud máte nízké příjmy, může se docela dobře stát, že daň z příjmů nebudete platit vůbec. Když totiž od vypočtené daně odečtete daňové slevy, může klesnout na nulu – nebo se dokonce proměnit v daňový bonus, který vám stát vyplatí.

Každý poplatník daně z příjmů může uplatnit základní daňovou slevu na poplatníka, která dělá 24 840 korun ročně, tedy 2070 měsíčně. U člověka s hrubou mzdou přibližně do 10 250 korun už uplatnění této první, základní daňové slevy stačí k tomu, aby žádnou daň z příjmů neplatil.

Kromě toho je ale možné uplatnit také další slevy na dani. Na vyživované dítě, které s vámi žije ve společné domácnosti, si můžete odečíst z daně až 13 404 ko-

run ročně, tedy 1117 korun měsíčně (slevu může vždy uplatnit pouze jeden z rodičů). Daňová sleva na druhé vyživované dítě dělá od letoška 15 804 korun ročně (1317 měsíčně), na třetí a každé další dítě pak dokonce 17 004 korun za rok (1417 měsíčně).

Bonus od státu

Se slevou na dítě se pojí ještě jedna příjemná věc – na rozdíl od jiných daňových slev zakládá nárok na daňový bonus. Jinými slovy: když

se dostane vypočtená daň po započtení slevy na dítě do záporných hodnot, vyplácí vám stát tuto částku jako bonus. Strop bonusu dělá 60 300 korun ročně. Nárok na daňový bonus je ovšem podmíněn tím, že váš roční příjem je alespoň šestkrát vyšší než minimální mzda. Vždy se přitom počítá s minimální mzdou platnou k prvnímu lednu daňového období. Od letošního ledna dosahuje minimální mzda 9200 korun, šestnásobek tedy dělá 55 200 korun.

Úlevy získáte na manželku i školku

Daňových slev je celá řada a vyznat se v nich není jednoduché. Řada z nich vám ale může pomoci ušetřit nemalé peníze.

Pokud má vaše manželka či manžel (nebo registrovaný partner či partnerka) roční příjmy do limitu 68 tisíc korun, můžete na ni nebo na něj uplatnit daňovou slevu ve výši 24 840 korun za rok. Jestli je váš zákonný partner držitelem průkazu ZTP/P, je možné slevu uplatnit dokonce ve dvojnásobné výši, tedy 49 680 korun. Na rozdíl od

slevy na poplatníka nebo daňového zvýhodnění na děti ovšem nelze tuto slevu uplatňovat průběžně během roku. Uplatňuje se vždy zpětně za celý rok. Podobně je to i se slevou na školku. Od loňska mohou rodiče s malými dětmi uplatňovat takzvané školkovné (zákon o dani z příjmů hovoří doslova poněkud legračně

o „slevě za umístění“). Z daně z příjmů si jeden z rodičů dítěte může v roce 2015 odečíst výdaje na školku nebo jiné předškolní zařízení až do výše 9200 korun. Výdaje samozřejmě budete muset prokázat – potvrdí vám je provozovatel. I tato sleva se uplatňuje až zpětně, po skončení kalendářního roku. Existují ale i daňové slevy pro studenty nebo zdravotně postižené. I ty dokáží započítat kalkulačka čisté mzdy pro rok 2015 na webu www.penize.cz.

Zdroj: www.penize.cz

Vyhraný tablet si nechá, starý dá manželovi

Celkovým vítězem celoroční dotazníkové soutěže Důlních novin a majitelkou tabletu se stala Irena Dvořáková, referentka kolejové dopravy Coal Services.

Od května do prosince posílali čtenáři Důlních novin vyplněné dotazníky. Aby měli šanci soutěžit i ti, kteří nevládní chytrý telefon, byl ve vestibulu budovy Czech Coal Group v ulici Václava Řezáče k dispozici tablet, kde bylo rovněž možné vyplnit aktuální dotazník. Každý měsíc systém vylosoval jednoho výherce, který získal odměnu v hodnotě 500 korun. Nejčastěji ovšem byla desetitisícová výhra pro ty, kdo se zapojili do všech kol. „O soutěži jsem se dozvěděla přímo ze stránek Důlních novin. A protože jsem velmi současně člověk, rozhodla jsem se

vyzkoušet štěstí. Dotazníky nebyly nijak náročné, nenašlo se nic, co by mne vyložené zaskočilo. A když jsem následně koukala v Důlních novinách na vyhodnocení jednotlivých kol, ve většině případů jsem se shodla s názorem většiny,“ uvedla vítězka, která se kromě celkového vítězství radovala i z výhry v jednom ze soutěžních kol. Z tabletu měla velkou radost, navíc podobný přístroj vlastní a používá. „Tablet jsem si pořizovala relativně nedávno a poměrně často ho využívám. Hlavně na hledání informací, ale třeba i na prohlížení fotografií a občas na něm hraji i hry.

Pro mne je to velmi praktická pomůcka, kterou nosím často s sebou a díky většímu displeji, než má mobilní telefon, je pro mne tablet praktičtější,“ vysvětlila Irena Dvořáková. O tom, kdo v rodině získá hlavní výhru ze soutěže, už je rozhodnuto. „Můj dosavadní tablet dostane manžel a já si nechám tenhle nový,“ doplnila s úsměvem.

A soutěžit prý nepřestane ani v budoucnu. „Pravidelně luštím křížovku v Důlních novinách, ale celá naše rodina současně i v dalších novinách a časopisech. Občas se na nás usměje štěstí, a tak už jsme získali třeba vstupenky na kulturní akce nebo drobné upomínkové předměty. Zřejmě největší výhrou byl kromě tohoto tabletu víkendový pobyt v Kašperských horách,“ uzavřela Irena Dvořáková. (pim)



Absolutní vítězka soutěže Irena Dvořáková. Foto: (pim)

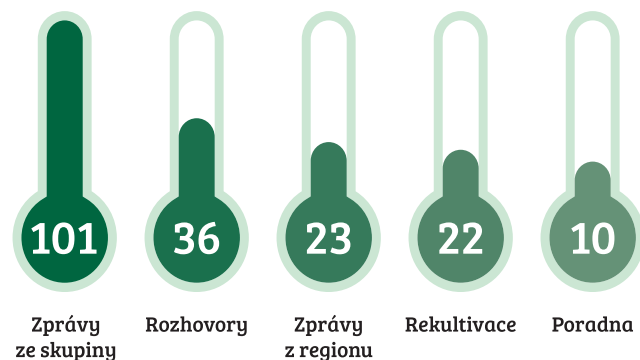
Jaká témata nejvíce zaujala čtenáře Důlních novin?

Jak jste byli spokojeni se Dnem horníků?

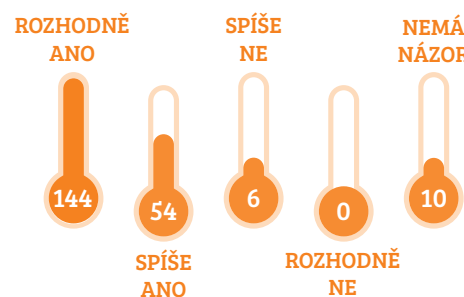


(průměrná známka)

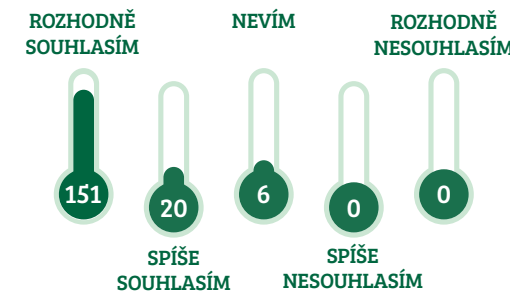
V květnu jste hlasovali, které rubriky v Důlních novinách jsou pro vás nejzajímavější.



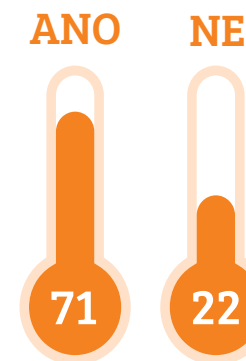
Je podle vás těžba uhlí pro region spíše přínosem?



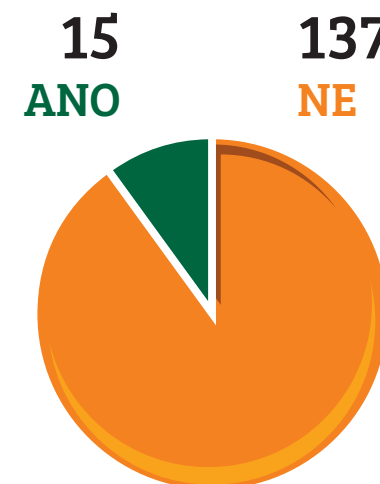
Rekultivaci těžební společnosti zvládají velmi dobře.



Zaregistrovali jste projekt www.coaltv.cz, který jsme letos spustili?



V létě jsme se ptali, zda souhlasíte s navýšením poplatků pro těžáře hnědého uhlí na desetinásobek.



Do příjmů manžela/manželky se při posuzování nároku na daňovou slevu nezahrnují:

- Dávky státní sociální podpory (tedy například rodičovský příspěvek, přídatavek na dítě nebo příspěvek na bydlení)
- Dávky sociální péče
- Dávky pomoci v hmotné nouzi
- Příspěvek na péči, na sociální služby
- Státní příspěvek na penzijní připojištění nebo doplňkové penzijní spoření nebo ke stavebnímu spoření
- Stipendium poskytované studentům, kteří se soustavně připravují na budoucí povolání
- Příjem plynoucí z důvodu péče o osobu blízkou či jinou osobu, která má dle zákona o sociálních službách nárok na příspěvek na péči



Chytré hlavy a podporu Mostecké házené jste nejčastěji zmiňovali jako projekty, které společnosti skupiny Czech Coal podporují.



Reprezentační ples Vršanské uhelné a. s.

Kulturní dům Repre Most | 14. března 2015



Velký sál

- 20.00 zahájení
- 20.15 taneční skupina The F.A.C.T.
- 20.20 Funny Orchestra J. Kleina
- 21.00 **Monika Absolonová**
- 21.50 Funny Orchestra J. Kleina
- 22.00 **Dalibor Janda**
- 22.50 Funny Orchestra J. Kleina
- 23.00 **Helena Vondráčková**
- 23.50 Funny Orchestra J. Kleina
- 02.00 zakončení plesu

Foyer

19.20 – 20.20 orchestr Copacabana

Rezervace a prodej vstupenek

Vstupenky si můžete rezervovat od 16. února písemně e-mailem, případně telefonicky u Ivany Vondráčkové (e-mail: i.vondrackova@vuas.cz, tel. 2511) nebo Romany Tolašové (e-mail: r.tolasova@vuas.cz, tel. 3424). Prodej vstupenek začíná 23. února u Ivany Vondráčkové (vedení VUAS, lokalita Hrabák), v pondělí a středu od 8 do 15 hodin a ve zbývajících pracovních dnech od 7 do 12 hodin.

Vstupné 300 Kč

Vršanská uhelná
Czech Coal Group