

DŮLNÍ NOVINY

NOVINY CZECH COAL GROUP

číslo 4

duben 2015

ZDARMA

Hledají se nejlepší boty i montérky

Objednávejte podle Semaforu zdraví

Když nemohou stroje, dojde na trhavinu

Za každou důlní mapou je spousta práce

Poslední den II. světové války na Mostecku

> Strana 2

> Strana 3

> Strana 4

> Strana 5

> Strana 14

Černí andělé obhájili vítězství v Českém poháru



Házenkářky DHC Baník Most si na své konto připsaly další velký úspěch. Černí andělé dokázali obhájit loňské vítězství v Českém poháru, na domácím hřišti zdolaly pražskou Slavii s naprostým přehledem 30:19. Podíl na úspěchu má jistě také společnost Vršanská uhelná, spojená se jménem finančníka Pavla Tykače, která házenkářský klub dlouhodobě podporuje. Mostecký klub si ovšem ze zápasu neodnesl pouze vítěznou trofej. Před finálovým utkáním totiž od svého generálního partnera, kterým je právě těžební společnost, získal symbolický šek na jeden milion korun, již druhý v letošním roce. Dar přímo z rukou generálního ředitele Vladimíra Roučka převzala kapitánka DHC Baník Most Lucia Sůkenníková. Hnědý uhlí pomáhá mosteckým házenkářkám čtvrtou sezónu a zatím poslední příspěvek je již dvanáctým milionem v pořadí. (red)

Skupina Czech Coal bez DTS Vrbenských Ve Vršanech objevili třetihory

Společnost DTS Vrbenských opouští skupinu Czech Coal. Smlouva o prodeji stoprocentního balíku akcií byla podepsána začátkem března, následně došlo k jejich převodu a také ke změnám v představenstvu a dozorčí radě.

„K úplnému dokončení obchodu zbývá ještě několik formálních kroků, které by se měly uskutečnit nejpozději do začátku letošního

května,“ upřesnil Ondřej Peroutka, jeden ze zástupců akcionáře v dceřiných společnostech skupiny Czech Coal.

Novým majitelem DTS Vrbenských bude společnost SKY Consulting Lubomíra Procházky, který po uzavření smlouvy o budoucím převodu akcií společnosti DTS Vrbenských v září 2012 na základě dohod s akcionářem už několik let firmu řídil a zajišťoval i její obchodní činnosti.

Pokračování na straně 2

Zkamenělý strom, přesněji torzo jeho kmene, objevili v lokalitě Vršany. Při těžbě meziložních písků ho mezi 1. a 2. uhelnou slojí odkryl velkostroj KU 800/ 84. Jde o doposud nejmohutnější pozůstatek doby dávno minulé.

„V průměru má kolem 130 centimetrů a jeho odkrytá část dosahuje výšky zhruba pěti metrů,“ uvedl geolog Vr-

šanské uhelné Petr Šulcek. Jak velká část kmene se ještě skrývá pod zemí, se zatím jen těžko odhaduje. I tentokrát se s největší pravděpodobností jedná o tisovec, Taxodium, jehličnatou dřevinu s každoročně opadávajícími větvičkami. Pochází z třetihor, období miocénu, jeho stáří je tedy odhadováno na 17 až 20 milionů let.

Pokračování na straně 2

Hokeji houby...

...rozumím a černožlutá kombinace ve mně vyvolává pouze asociaci zajímavých kombinací v šatníku. Ale radost jsem měla velkou a „Kyslíkovi“, tedy Robertu Kyselovi jsem při našem náhodném setkání upřímně gratulovala. Když mi pak přeypřávil vysvětlení jednoho z velkých příznivců HC Verva Litvínov, proč zrovna hokej a vlastně jen hokej dokáže národ zvednout, musela jsem souhlasit. Ale podstatu oné teorie není důvodem, proč i já, hokejový analfabet, mám z litvínovských hokejistů radost.

Vidím v tom také to, že se Litvínov objevil v médiích i v jiných, než negativních souvislostech, jak bývá zvykem. A Mostu zase nasbírali body Černí andělé, což mi udělalo ještě o něco větší radost, protože je má Vršanská takřka jic pod křídlem. Škoda jen, že se jejich úspěchy co do vytváření mediálního obrazu Mostecky poněkud ztrácejí. A nejen jejich.

Když jsem se, obrazně řečeno, prošla uplynulými desetiletími i současností, objevila jsem řadu jmen a úspěchů, a nejen sportovních, kdy Mostecko opakovaně potvrdilo, že není místem plným neschopných povalečů na sociálních dávkách, regionem, kde se snad ani nemůže narodit, vyrůst, natož existovat něco perspektivního, smysluplného, životaschopného. Výčet důkazů, respektive jmen, vítězství, ocenění by byl sáhodlouhý, od sportovních kolbišť přes půdu uměleckou až po ...

Ještě jednou tedy díky hokejistům, černým andělkám a desítkám dalších, kteří dělají hodně pro to, aby značka „made in Most (Mostecko)“ nebyla hanlivým cejchem.

S přáním snad už konečně slunečných dnů



Liběna Novotná,
vedoucí regionální komunikace

Vybírají dodavatele rukavic i „špuntů“ do uší

Pracovní oděvy, obuv, rukavice, ale i helmy a „špuntů“ do uší, to vše je předmětem rozsáhlého výběrového řízení na nákup osobních ochranných pracovních pomůcek. Na starosti ho mají pracovníci odboru nákupu Coal Services, kteří zajišťují jak jejich nákup, tak i výdej, a to pro všechny společnosti skupiny Czech Coal.

„Od posledního výběrového řízení uběhlo již několik let. Hlavním důvodem, proč jsme se rozhodli zahájit výběrové řízení, je jednak prověření nabídky a samotné ceny na současném trhu. Rádi bychom totiž zachovali stávající kvalitu ochranných pomůcek, které musejí splňovat předpisy Evropské unie, a zároveň je pro nás důležitá částka, kterou za ně vydáme,“ vysvětlil Zdeněk Milka, vedoucí útvaru nákupu Coal Services.

Společnost Coal Services dodává do skupiny Czech Coal ročně osobní ochranné pracovní pomůcky v hodnotě okolo 4 milionů korun. Jen v loňském roce nakoupila více než 1300 pracovních montérkových blůz a kalhot nebo přes 9 000 párů pracovních rukavic. A když už byla řeč o „špuntech“ do uší, jejichž odborný název zní sluchová zátky E. A. R. Clasic, vloni jich bylo nakoupeno

za téměř 21 000 korun. Odbor nákupu Coal Services přitom zabezpečuje dodávky více než 100 různých položek ochranných pracovních pomůcek. V rámci výběrového řízení bylo osloveno celkem 11 dodavatelů, první kolo absolvovala pětice z nich. „Hlavními kritérii výběru jsou kvalita dodávaných pomůcek a splnění minimálně námi specifikovaných požadavků. Například u montérkek požadujeme vybavení reflexními pruhy a podobně,“ doplnil Milka. V komisi jsou kvůli případným specifickým požadavkům zastoupeni také bezpečnostní technici jednotlivých společností skupiny. Ukončení výběrového řízení je naplánováno na konec května, první zboží od nového dodavatele by do skladů Coal Services mohlo dorazit již během prázdninových týdnů.



Dodavatelé během výběrového řízení ukazovali, jaké ochranné pomůcky mají v nabídce. Foto: (pim)

Ve Vršanech objevili třetihory

Pokračování ze strany 1

„Zatím bude kmen ponechán na místě a stane se jednou z atrakcí pro exkurze, třeba v rámci Uhelného safari. Odstraněn bude před postupem rýpadla na podzim letošního roku,“ doplnil Peroutka. DTS Vrbenský po prodeji části podniku zaměřeného na poskytování dopravy, pomocné mechanizace a souvisejících služeb těžebním společností zaměstnává 105 zaměstnanců. Dále rozšiřuje spolupráci v oblasti opravárenství, pneuservisu, prodeje olejů a nově připravuje výrobu hydraulických hadic, kterou bude zajišťovat mobilním lisem přímo u zákazníka. Po několikaleté odluce se do DTS Vrbenský vrací i stavební jednotka. Mezi největší zakázky DTS Vrbenský pro skupinu Czech Coal patří terénní úpravy na jednotlivých etapách rekultivačních prací, návrzy zemín a šterku. (pim)

ho sbírek, část bude umístěna v ústecké zoologické zahradě. Vršanská uhelná patří mezi významná naleziště takzvaných kamenných dřev. První větší nález pochází z roku 1998. Vidět ho mohli návštěvníci pravidelné výstavy minerálů v Klášterci nad Ohří, kde byl dočasně umístěn. Nyní je vystaven

ve vstupní hale správní budovy Vršanské uhelné. Další kmen se našel v oblasti bývalého lomu Jan Šverma. Jeho fragment o délce 1,5 metru je od roku 2010 k vidění v Podkrušnohorském technickém muzeu, zbytek je součástí výzdoby prostranství před administrativní budovou Vršanské uhelné. (red)



Zkamenělý strom ve Vršanech si budou moci do podzimu prohlédnout i účastníci Uhelného safari. Foto: (pim)

Šedesátníci s lopatou jsou pořád hodně čilí

Kdysi patřila k nejdůležitějším částem dobývací technologie, dnes už by se o nich dalo mluvit jako o muzejních exponátech. Přesto ale na šachtě stále slouží. Řeč je o lopatových rýpadlech, která se v provozu objevují už od konce padesátých let.

Dobu jejich největší slávy už pamatuje málokdo. Stále se ale najde dost těch, kteří si na lopatová rýpadla vzpomenu například z kamennolomu v lokalitě Ležáky, nebo když pomáhala s nakládkou uhlí přímo ve Vršanech. A vidět je tu můžete i dnes. Přímou ve Vršanské uhelné jich mají osm. Jedním disponuje úsek skrývky, dalších sedm využívá úsek přestaveb a ostatních činností Vršanské uhelné. Další ze tří strojů, které jsou úseku k dispozici přímo ve Vršanech, se využívá k úklidu. Materiál, který se nahromadí u dopravníkových linek, se jeho pomocí nakládá a odváží k zakladači. Úsek přestaveb a ostatních činností má v současnosti zhruba šestnáct zaměstnanců, kteří zajišťují obsluhu

lopatových rýpadel. „Řidičem nemůže být každý. Je k tomu zapotřebí oprávnění pro obsluhu stavebních strojů, konkrétně lopatových rýpadel s elektrickým pohonem,“ doplnil vedoucí. Osádku obvykle tvoří dva lidé, kromě řidiče ještě strojník, případně výklopní. Ten zajišťuje vyklápění železničních vagonů, v nichž k rýpadlům putuje materiál.

V minulosti pomáhala lopatová rýpadla také při zakládání aglomerátů z elektrárny v Počeradech a litvínovské chemičky. Dnes se však tyto stroje častěji využívají k zakládání materiálu obsahujícího větší množství cizích předmětů, které by mohly poškodit pásové dopravníky na zakladačích. (pim)

hu lopatových rýpadel. „Řidičem nemůže být každý. Je k tomu zapotřebí oprávnění pro obsluhu stavebních strojů, konkrétně lopatových rýpadel s elektrickým pohonem,“ doplnil vedoucí. Osádku obvykle tvoří dva lidé, kromě řidiče ještě strojník, případně výklopní. Ten zajišťuje vyklápění železničních vagonů, v nichž k rýpadlům putuje materiál.

V minulosti pomáhala lopatová rýpadla také při zakládání aglomerátů z elektrárny v Počeradech a litvínovské chemičky. Dnes se však tyto stroje častěji využívají k zakládání materiálu obsahujícího větší množství cizích předmětů, které by mohly poškodit pásové dopravníky na zakladačích. (pim)



Lopatová rýpadla pomáhají při zakládání materiálu s velkým množstvím cizích předmětů. Foto: (pim)

Objednávejte si podle Semaforu zdraví

Zaměstnanci společností skupiny Czech Coal, kteří využívají závodní stravování od společnosti Eurest, si mohou nyní objednávat jídlo i podle takzvaného Semaforu zdraví, kde jsou barevně odlišena jednotlivá jídla. Podrobnosti prozradila Eva Jurincová, obchodní manažerka společnosti Eurest.



Eva Jurincová,
obchodní manažerka společnosti Eurest

Co Semafor zdraví vlastně znamená?

Jednotlivá barevná označení jídel vychází z jeho kalo-

https://restaurace.eurest.cz/, který slouží k internetovým objednávkám jídel. Tady najdou informace o zařazení jednotlivých pokrmů do kategorií i podrobné vysvětlení, co konkrétní barva představuje.

Třetí možností je mobilní aplikace, kde jim je v současné době zatím k dispozici jídelní lístek a historie konzumací včetně barev jídel. Pro přihlášení do komunikačního portálu a mobilní aplikace už by zaměstnanci, kteří využili možnost se přihlásit k internetovému objednávání, měli mít svá přístupová data k dispozici a mohou obě aplikace využívat.

Kromě toho, že zaměstnanci poznají, jak zdravě se stravují, může jim Semafor zdraví posloužit ještě jinak? Strávníci mohou v komunikačním portálu, případně v mobilní aplikaci využívat například statistiky své konzumace dle barev. Díky tomu si mohou udělat obrázek o tom, jak se stravovali a tento systém jim může pomoci, pokud budou chtít styl svého stravování upravit nebo změnit. (red)

Změny v orgánech Rekultivací

Od jara doznaly změn orgány společnosti Rekultivace. Představenstvo nyní tvoří Vladislav Brunclík, Ondřej Peroutka a ředitel společnosti Rekultivace Tomáš Šolar. K úpravě došlo i dozorčí radě společnosti, kde Michala Zelenku nahradil výrobní ředitel Vršanské uhelné Miroslav Borovský. Dozorčí rada tak od jara pracuje ve složení Vladimír Rouček, Petr Antoš a Miroslav Borovský. (red)

Czech Coal Power byla úspěšná

Pomocnou mechanizaci bude Severní energetické i v následujících pěti letech poskytovat společnost Czech Coal Power (CCP). Prošla vítězně všemi sedmi koly výběrových řízení, která probíhala od února letošního roku.

„Soutěž byla rozdělena do sedmi kategorií podle typu mechanizace. Do každé mohl vstoupit libovolný počet uchazečů, kteří splnili náročné kritéria zadání. Ve výběrovém řízení na malé dozery nebo střední rýpadla jsme uspěli v konkurenci šesti společností, v dalších byli přihlášení tři až čtyři uchazeči,“ informoval ředitel CCP Vojtěch Bögi. Výběrové řízení ve dvou posledních kategoriích, na překladače a truboklad, se muselo opakovat, protože kromě Czech Coal Power se do nich nikdo nepřihlásil.

Smlouvy mezi Severní energetickou a CCP budou podepsány během května. „Úspěch nás samozřejmě těší, důležitý je ale pro nás i fakt, že jde o smluvní vztah na pětileté období. To nám umožní realizovat některé dlouhodobé kroky, například co se týče obnovy strojového parku. Už nyní jsme proto mohli začít jednat o dodávce čtyř strojů Komatsu D65, které by nám mohly dorazit počátkem června,“ doplnil ředitel. Tři z nich budou jezdit na lokalitě Československá armáda, čtvrtý je určen pro Vršanskou uhelnou. (red)

ANKETA

Berete si s sebou mobilní telefon na dovolenou?



Stanislav Fára
Vršanská uhelná

Telefon si беру všude s sebou, ale používám ho výhradně k telefonování a nevyužívám datové služby. Na dovolené se navíc omezují jen na nezbytná volání.



Květa Prinichová
Vršanská uhelná

Telefon si беру i na dovolenou, ale znám úskalí volání ze zahraničí. Obvykle se omezují jen na posílání textových zpráv.



Miloš Borovička
Coal Services

I když si většinou telefon беру s sebou, volám minimálně, raději posílám SMS. Pokud je možnost a přístup k síti, raději volám Skype.



Irena Dvořáková
Coal Services

Telefon si беру všude. V minulosti jsme měla výhodný tarif, díky kterému se dalo volat i ze zahraničí, ale obvykle volám jen v nejnужnějších případech.

Když nemohou stroje, pomáhá trhavina

Dobývání uhlí je tvrdá práce. Ani takové stroje jako skrývková rýpadla KU800 si ve Vršanské občas nedokážou poradit s extrémně tvrdým podloží. V tu chvíli přicházejí na řadu trhací práce, které pro těžební společnost zajišťuje firma Gelamon.

„Trhacími pracemi se zabýváme od září roku 1994, tedy více než dvacet let. Naším největším zákazníkem je Vršanská uhelná. S ohledem na to, že máme speciální vrtací zařízení, jen malé procento naší činnosti tvoří například i vrtání studen,“ sdělil ředitel firmy Gelamon Jan Štefaňák.

Jednotlivé trhací práce v lomu se objednávají podle požadavku přípravy výroby Vršanské. „Fakticky to na místě vypadá tak, že měřiči vytýčí prostor a označí kolíky. Vršanská uhelná si přímo zadá, o jak velký prostor se jedná, jaká je nosnost daného území. Naším úkolem je určený prostor navrtat a odstřelit. Když je hotovo, území měřiči znovu zaměří,“ popsal ředitel. Obvykle se trhací práce dělají v místech takzvaných tvrdých poloh, které v lomu Vršany tvoří pískovce. Ty jsou místy až 1,5 metru silné. Ovšem v minulosti se pracovalo i v místech, kde byly lávky silné 4 až 5 metrů.

„K odstřelům používáme ekologickou trhavinu DAP 3, což je směs průmyslového ledu a nafty. Tu si mícháme ve speciálním nabíjecím voze přímo na místě odstřelu. Jen za loňský rok jsme spotřebovali ko-

lem 900 tun této trhaviny,“ doplnil ředitel. Doba jedné akce se odvíjí od velikosti bloku, který je potřeba odstřelit. Při odstřelu bloku o velikosti zhruba 90 tisíc kubiků mohou práce trvat až tři týdny.

Zaměstnanci Gelamonu se ve Vršanech pohybují bez jednorázové měsíce prakticky celý rok. „Celkem je nás devatenáct. Většinu zaměstnanců tvoří vrtaři, střelmistři a zámečníci. K dispozici máme čtyři vrtné soupravy

a už zmiňovaný speciální nabíjecí vůz,“ dodal Štefaňák.

Protože pracují s trhavinami, jsou zaměstnanci Gelamonu pod přísnou kontrolou. Nejen ze strany zákazníka, tedy zejména Vršanské uhelné, ale i báňského úřadu, do jehož kompetence firmy pracující s trhavinami spadají. Gelamon proto absolvoval v loňském roce generální prověrku tohoto úřadu podobně jako Vršanská uhelná. (pim)



V lokalitě Vršany se odstřelují takzvané tvrdé polohy, tvořené pískovcem. Foto: (pim)

Kuželkářskou trofej si odnesli hráči Czech Coal Power



Účastníci turnaje v kuželkách O pohár personální ředitelky Severní energetické, nejlepší hráč Zdeněk Vít na snímku vpředu uprostřed. Foto: (pim)

Turnaj v kuželkách O pohár personální ředitelky Severní energetické byl první ze série akcí, které letos pro zaměstnance skupin Czech Coal a Severní energetická připravilo Sdružení odborových organizací Czech Coal Group.

Jeho vítězem se v kategorii družstev stali hráči Czech Coal Power, druhý skončil tým hasičů před složeným družstvem Vršanské uhelné a Coal Services. Cenu útěchy si odnesli hráči KSK1. Nejlepším hráčem turnaje byl vyhlášen Zdeněk Vít. První zápasy už má za sebou i turnaj ve fotbale O pohár generálního ředitele Severní energetické. Ten probíhá celoročně, zápasy o třetí místo a finále se uskuteční jako každý rok v den oslav Dne horníků. (red)

Za každou důlní mapou je spousta práce

Obvykle když něco hledáte, vezmete si na pomoc mapu nebo plán. Ani na šachtě to není jinak. Mapových podkladů byste tu našli celou řadu a těmi, kdo s nimi dnes a denně pracují a jejichž úkolem je mapové podklady aktualizovat, jsou důlní měřiči.

„Útvar měřičtví a geoinformatiky vede kompletní mapovou dokumentaci Vršanské uhelné v digitální podobě. Podklady ale zpracováváme také do papírové formy podle požadavků našich kolegů,“ vysvětlil vedoucí útvaru a hlavní důlní měřič Vršanské uhelné Jan Blín. Hlavním úkolem důlních měřičů je, aby se na mapě objevilo vše potřebné. Začíná se tím, že si jednotlivé útvary, s nimiž měřiči nejčastěji spolupracují, určí, jaký bude pro daný kalendářní rok rozsah leteckého měřičkého snímkování. Nejde ale jen o báňské útvary a samotnou výrobu, měřiči zpracovávají podklady i pro rekultivace nebo energetiky. „Podle požadavků našich kolegů

a pouze zpracovávají podklady, které jim někdo dodá. To ale rozhodně není pravda. Šachta je totiž živý organizmus, který se neustále mění a vyvíjí, a úkolem měřiče je zaznamenávat veškeré změny. V období mezi leteckým snímkováním probíhá doměřování mezistavů. Tehdy musí měřič vyrazit do terénu, zaměřit určité území, zpracovat data a předat je kolegům, kteří je zanesou do příslušných map. „Měřič ovšem pouze nezaměřuje, ale také vytýčuje. Kde se postaví stoužary, kde se budou přesouvat pásové dopravníky, kde vykopat příkop, vyhloubit vrt nebo kde přeložit inženýrské sítě. Stejně tak se vytýčují hranice, kam smí těžit velkostroje, ale třeba také plochy, kde budou

i třeba jen přístřešek se musí zanást do mapy, stejně tak třeba kudy vedou trasy kabelů. Jednou, ne úplně standardní činností, kterou děláme, je měření vnitřků budov. Mohou pomoci třeba při plánovaných rekonstrukcích objektů,“ uvedl Blín. Specifikou prací důlních měřičů je třeba geodetický monitoring, tedy hlídání určitého území v pravidelných termínech a zaznamenávání případných změn, přeměřování jeřábových drah i kontrolní činnost míst, kde by mohly vznikat zápary.

Výsledkem je mapa

Výstupem práce měřičů jsou důlní mapy. Ty se předávají k dalšímu zpracování. Do map se zakreslují veškeré plánované projekty od báňských postupů, po rekultivace. „Ročně zakládáme mapy celého důlního prostoru, které pak slouží i ke kontrolám báňského úřadu. Měřiči dále zpracovávají kubaturní mapy včetně výpočtů, podklady pro platbu za vydobytý

Co všechno musí umět měřič

- Pro práci důlního měřiče je potřebná kvalifikace. Ta je dokonce stanovena vyhláškou. Musí tedy mít středoškolské vzdělání geodetického nebo báňského zaměření. V případě středoškolského vzdělání musí mít také jednorázovou praxi v oboru. Než se adepti této profese stanou důlními měřiči, obvykle začínají na pozicích figurant nebo dokumentátor.
- Osvědčení o odborné způsobilosti vydává Obvodní báňský úřad a důlního měřiče opravňuje i pro práci v podzemí – v hlubinných dolech, tunelech, štolách a podobně. Tyto činnosti se sice ve Vršanské uhelné neprovádí, ale souvisí například s provozem v nedaleké Severní energetické.
- Útvar měřičtví a geoinformatiky Vršanské uhelné tvoří dvanáct lidí, devět měřičů, dva figuranti a k nim i jeden řidič. Dva důlní měřiči přitom mohou vykonávat funkci hlavního důlního měřiče. K tomu už je zapotřebí vysokoškolské vzdělání a také složit zkoušky podle příslušné legislativy.
- Podpis hlavního důlního měřiče je na všech mapách, které pracoviště pod jeho vedením opouští. Odpovídá totiž za správnost a úplnost vyhotovené dokumentace a vede evidenci, která se týká dobývacích prostorů.

zpracujeme plán a necháme šachtu a její okolí takzvaně naletět. My jako měřiči dostaneme digitální snímky aktuálního stavu území a po zpracování z nich vyjde digitální mapa. Letecké snímkování se dělá zhruba jednou za dva měsíce, ovšem k tomu se jednou ročně ze zákona musí pořádat letecké snímky celého dobývacího prostoru, v němž Vršanské uhelné působí,“ vysvětlil hlavní důlní měřič.

U počítače i v terénu

Z tohoto popisu by se mohlo zdát, že důlní měřiči sedí většinu času u počítače

probíhat rekultivace,“ doplnil Blín. „Důlní měřiči se ale musí starat také o důlní bodové postavení a nám stávajícího stavu. V minulosti se nám stávalo, že terče, které označují body a stojí v cestě třeba postupu velkostrouh, někdo v dobré víře o pár metrů přemístil. Tím nám bohužel nepomůže, s takovými body už se nedá pracovat,“ připomněl hlavní důlní měřič.

Přeměřují jeřábové dráhy

Jednou ročně musí důlní měřiči fyzicky zkontrolovat mapy areálů Vršanské uhelné a zaznamenat všechny změny. „Každý nový objekt, ale

nerost a dobývací prostor, pozemkové mapy, mapy výrubnosti i mapy konečných svahů lomu,“ upřesnil hlavní důlní

KDYŽ SE ŘEKNE

Vytýčit a zaměřit

Dva výrazy, s nimiž důlní měřiči pracují dnes a denně. Pro někoho znamenají totéž a řada lidí, včetně těch, kteří na šachtě pracují, si je pleťou. Každý ale znamená něco trochu jiného. Pokud po měřičích budete chtít něco vytýčit, znamená to, že máte ně-



Většina důlních měřičů začíná svou kariéru na šachtě v pozici figuranta. Foto: Archiv DN

měřič. Mimochodem, víte, kolik se spotřebuje ročně papíru na mapy? Plocha se všemi mapami by zabrala čtyři hřiště až z konce devatenáctého století, protože právě díky nim můžeme odhadovat rizika spojená se starou důlní činností,“ vysvětlil Jan Blín. (pim)

jaký údaj na mapě a potřebujete ho přenést na konkrétní místo v provozu. Třeba vykolíkovat trasu, kudy povede nová linka pásových dopravníků. Obrazně řečeno, potřebujete z mapy něco dostat do reálného prostředí. Ve chvíli, kdy se na měřiče obrátíte s prosbou, aby vám

něco zaměřili, požadujete vlastně opak. Z terénu potřebujete něco zanást do mapy. Pro zaměření tedy nechodíte měřičům s mapou, ale odvedte je na konkrétní místo, které vám teprve měřiči zanesou do mapy. Třeba nově postavenou budovu do mapy areálu firmy. (pim)

Volání v cizině může prodražit dovolenou

Život bez mobilního telefonu si většina z nás již nedovede představit. Bereme ho úplně všude, i na zahraniční dovolené. Telefonování z ciziny má ale svá úskalí. Pokud si nedáte pozor, může vás hodně nepříjemně překvapit telefonní účet.

Základní věcí pro telefonování ze zahraničí je tzv. „roaming“. Ve většině zaměstnaneckých mobilních telefonů ve Vršanské uhelné je aktivovaný, jinde je zapotřebí o aktivaci požádat kontaktní osobu ve firmě. Musíte mít také zapnutý jeden ze dvou tarifů pro volání ze zahraničí. Ve skupině Czech Coal se používají dva, každý z nich má své výhody i nevýhody. Také o nich se můžete u příslušného pracovníka informovat. Stejně tak se doporučuje zjistit si, zda operátoři v zemi, kam cestujete, poskytují všechny služby, které používáte. V některých zemích, například v Egyptě, jsou problémy s odesláním textových zpráv a podobně.

Zdarma jen na území ČR
Před odjezdem do ciziny je dobré si v menu telefonu nastavit, respektive povolit iden-

tifikaci volajícího. Od výrobce je identifikace volajícího nastavena sítí nebo operátorem, což v některých zemích nemusí fungovat. Bez tohoto nastavení například ze Slovenska nebo z Egypta se občas stává, že můžete přijímat hovory, posílat i přijímat SMS, ale nemůžete volat. V případě přetrávajících potíží často pomůže ručně se přihlásit k jinému operátorovi. Velmi důležité je uvědomit si, že volání zdarma, na kterém jste se svými kolegy nebo příbuznými zvyklí, je možné jen na území ČR, nikoli v zahraničí.

Domluvte si signál
Obecně platí, že levnější je hovory přijímat, než někomu volat. Proto stojí za úvahu, zda se před odjezdem se známými nebo příbuznými nedohodnete, že je budete ze zahraničí pouze prozvánět a volat vám následně budou oni.

Vás to bude stát pouze cenu za příchozí hovor, vaše známé tolik, co běžný vnitrostátní hovor. Podobné „signály“ se vyplatí si domluvit i mezi členy rodiny na dovolené a raději se prozvánět, což nikoho z vás nic nestojí. To platí obzvláště pro cesty mimo země Evropské unie. V EU totiž není cena hovorného tak vysoká. Svá úskalí má i psaní SMS. Všude ve světě je běžné, že textová zpráva má k dispozici pouze 160 znaků. SMS proto vždy pište bez háčeků a čárek. Každý český znak totiž ve zprávě zabere 4 - 8 míst, zpráva se tím prodlužuje a nakonec se odešle místo jedné více zpráv. Některé moderní telefony už automaticky české znaky odstraňují.

Pozor na data
Ne všichni zaměstnanci mají ve svých mobilních telefonech dostupný internet, ovšem pokud ho máte, měli byste dát při ces-

tách do zahraničí obzvláště pozor. Takzvané datové roamingové služby se mohou v cizině velmi prodražit. Ideální je data si před odjezdem zablokovat. Pokud o data skutečně stojíte, dohodněte se svou kontaktní osobou ve firmě, aby vám zajistila tzv. „datový balíček“. Rozhodně je ale dobré zapínat si data pouze ve chvíli, kdy to skutečně potřebujete, telefony to-

místní operátory. Může se stát, že si necháte aktivovat „datový balíček“ a v cílové zemi není operátor, který data poskytuje.

WiFi vám ušetří
Velmi levným způsobem pro komunikaci ze zahraničí je volání nebo psaní zpráv přes WiFi z mobilu. Většina hotelových komplexů má již WiFi připojení pro hosty zdarma, a pokud máte nainstalovanou některou z aplikací jako Viber nebo WhatsApp, můžete volat a posílat zprávy zdarma.

S kým se poradit

Informace a rady zaměstnancům podá kontaktní osoba. Tou může být v každé ze společností někdo jiný, obvykle to bývá IT manažer. Ten vám ale v případě potřeby určitě poradí, na koho se obrátit.

tiž datově komunikují i ve chvíli, kdy nic neděláte. A vyvarovat se také třeba používání online map a navigací, protože i to se vám může nepříjemně prodražit. U datových služeb je rovněž dobré se předem informovat na

úplně nejlepším způsobem, jak se vyvarovat celé řady nepřijemností, je přesvědčit se před odjezdem, zda telefon v zahraničí budete nezbytně potřebovat a zda ho vůbec brát s sebou. (pim)



Benefity

Nakupujte a vyhraďte s Benem

Pro zaměstnance společností Vršanská uhelná a.s., Coal Services a.s., RENOGUM a.s. a Infotea s.r.o. jsme připravili letní soutěž.

Za každý nákup v hodnotě nad 500,- Kč můžete vyhrát některou z hodnotných cen z oblasti cestování, kultury, nebo sportu.

Stačí, když svůj nákup uskutečníte v období od 1. 6. do 30. 6. 2015 u kteréhokoliv našeho dodavatele a tím budete automaticky zařazení do slosování. Opakovanými nákupy u smluvních dodavatelů zvýšíte svoji šanci na výhru.

Jaké konkrétní výhry v této soutěži máme pro vás připraveny, se dozvíte v dalším vydání Důlních novin.



Hipodrom letos odemkne první dáma

Mostecký hipodrom zahájí v květnu už devatenáctou sezonu. Poprvé se brány závodiště otevřou v sobotu 16. května, kdy se zde uskuteční Jarní cena města Mostu, opět i za účasti první dámy České republiky Iwany Zemanové.

„Novinkou a bezesporu zpestřením prvního dostihového dne bude závod poníků,“ uvedl ředitel hipodromu Josef Pouzar. Další sportovní událost čeká na návštěvníky ještě v květnu, kdy se zde bude

konat dostihový den Vršanské uhelné, který je naplánován na 30. května. „Taktéž ředitel hipodromu Josef Pouzar. Další sportovní událost čeká na návštěvníky ještě v květnu, kdy se zde bude

konat dostihový den Vršanské uhelné, který je naplánován na 30. května. „Taktéž ředitel hipodromu Josef Pouzar. Další sportovní událost čeká na návštěvníky ještě v květnu, kdy se zde bude

konat dostihový den Vršanské uhelné, který je naplánován na 30. května. „Taktéž ředitel hipodromu Josef Pouzar. Další sportovní událost čeká na návštěvníky ještě v květnu, kdy se zde bude

konat dostihový den Vršanské uhelné, který je naplánován na 30. května. „Taktéž ředitel hipodromu Josef Pouzar. Další sportovní událost čeká na návštěvníky ještě v květnu, kdy se zde bude

STRUČNĚ

Polerady opraví vodovod

Od března do června potrvají v Poleradech u parku práce na rekonstrukci vodovodu. Starý a poruchový vodovodní řad z litiny vymění Severočeská vodárenská společnost. Součástí rekonstrukce je i přepojení šestnácti vodovodních přípojek.

Park zaplatí ze svého

Město Jirkov musí zaplatit rekonstrukci Olejomlýnského parku ze svého. Původně město počítalo s dotací více než 16 milionů korun z ROP Severozápad, který ale odmítl kvůli nedodržení některých termínů dotaci vyplatit. Práce pokračují podle plánu a hotovo má být na konci září.

Dotace pro obyvatele obce

Sociální program na podporu obyvatel obce schválili zastupitelé Malého Března na Mostecku. Řeší například dopravu dětí do mateřských, základních i středních škol, poskytnutí příspěvku na školní potřeby a učebnice, na výjezdy do školy v přírodě a do letních táborů. Obyvatelé mohou čerpat dotace na vytápění, na zdravotní péči či vstupné na kulturní a sportovní akce. (kat)



Turistickou sezonu v Mostě opět zahájili cyklisté

Víc než stovka cyklistů dvou tras, kratší dvacetikilometrové a náročnější, od patnáct kilometrů delší. „Turistické informační centrum pořádá zahájení turistické sezony už pátým rokem. Vybrat si mohli ze

dvou tras, kratší dvacetikilometrové a náročnější, od patnáct kilometrů delší. „Turistické informační centrum pořádá zahájení turistické sezony už pátým rokem. Vybrat si mohli ze

dvou tras, kratší dvacetikilometrové a náročnější, od patnáct kilometrů delší. „Turistické informační centrum pořádá zahájení turistické sezony už pátým rokem. Vybrat si mohli ze

dvou tras, kratší dvacetikilometrové a náročnější, od patnáct kilometrů delší. „Turistické informační centrum pořádá zahájení turistické sezony už pátým rokem. Vybrat si mohli ze

Jirkovští otevřou restauraci ve věži i ve sklepení

Jirkovští chtějí navázat na loňský úspěch akce Restaurant Day, kdy na jediný den otevřeli improvizovanou restauraci na vrcholu kostelní věže. Neobvyklý gastronomický zážitek nabídnou letos návštěvníkům hned dvakrát. Poprvé to bude opět ve věži 16. května, podruhé v srpnu na opačné straně – v městském sklepení.

Projekt Restaurant Day se po světě šíří už čtvrtým rokem. Jeho vtip spočívá v tom, že kdokoliv uvaří jídlo a nabídne ho kolemjdoucím, čím originálnější místo, tím lépe. Do jednoho z pravidelně vy-

hlášených termínů se vloni na jaře přihlásil i jirkovský KVIZ, jehož pracovníce obsloužily na ochozu městské věže na dvě stovky strávníků. Snědno bylo už před zavírací dobou.

Projekt Restaurant Day se po světě šíří už čtvrtým rokem. Jeho vtip spočívá v tom, že kdokoliv uvaří jídlo a nabídne ho kolemjdoucím, čím originálnější místo, tím lépe. Do jednoho z pravidelně vy-

hlášených termínů se vloni na jaře přihlásil i jirkovský KVIZ, jehož pracovníce obsloužily na ochozu městské věže na dvě stovky strávníků. Snědno bylo už před zavírací dobou.

hlášených termínů se vloni na jaře přihlásil i jirkovský KVIZ, jehož pracovníce obsloužily na ochozu městské věže na dvě stovky strávníků. Snědno bylo už před zavírací dobou.

Útlum těžby? Úřad práce chystá krizový plán

Ústecký kraj se už řadu let drží na špici žebříčku nezaměstnanosti v celé České republice. Post ředitele Úřadu práce Krajské pobočky v Ústí nad Labem proto není nijak záviděníhodná funkce. Aktuálně musí ředitel úřadu Radim Gabriel myslet na 59 574 nezaměstnaných, které má v evidenci. Navíc musí čelit otázkám, jak situaci v kraji zachránit, jak uklidnit naštvané lidi, kteří na kontaktních pracovištích čekají hodinové fronty a jak s nezaměstnaností zahýbe případný útlum těžby, který by na trh práce vrhnul další tisíce lidí.

První otázka je naprosto jednoduchá. Co by Ústeckému kraji mohlo pomoci z nelichotivé první příčky, z pozice kraje s největší nezaměstnaností?

To není otázka přímo pro mě, ale spíše pro krajské politiky. Ale když už se ptáte, tak do budovat infrastrukturu, zaplnit průmyslové zóny a také to, aby se začalo více pracovat s dlouhodobě nezaměstnanými. Je potřeba se spojit s neziskovými organizacemi, přesvědčit dlouhodobě nezaměstnané, aby své letité přezírání na dávkách byli ochotni vyměnit za práci.

Co dělá Úřad práce ČR proto, aby se situace v kraji změnila?

Snažíme se jednat se zaměstnavateli. Zjišťovat jejich aktuální potřeby a přizpůsobit tomu nabídku, rekvalifikace a kurzy práce. Zaměstnavatelé už nemají zájem o lidi přes pracovní agentury. Chtějí připravené zaměstnance od nás. Je také nutné pracovat s dětmi a vysvětlovat jejich rodičům, kde mohou jednou jejich děti najít uplatnění, kde budou mít jistotu práce. V Ústeckém kraji existuje Pakt zaměstnanosti, jehož jsme součástí. Snažíme se také zajistit

Není to i tím, jak pochroumaný je systém našeho školství? Školy chrlí stále nové a nové absolventy z oborů, o které nikdo nestojí. Nemělo by se začít změnou právě tam?

Těžko můžu mluvit do systému školství. Je pravda, že chybí technické obory. Zaměstnavatelům už ale dnes nejde jen a pouze o kvalifikaci mladých lidí, ale spíše o to, aby měli potencionální zaměstnanci chuť pracovat. To mě opět vrací k praxi. Ta je opravdu velmi důležitá. Rok můžeme zaměstnavateli garantovat náhradu platu za mladého zaměstnance. Má rok na to, aby si ho vychoval k obrazu svému a zjistil, zda mu vyhovuje.

Jaká je aktuální situace v kraji? Jak je to například se sociálně vyloučenými lokalitami?

Je to už pár let stejné. Lidé se v rámci kraje jen přelévají z lokality do lokality. Podle toho, jak přísné je k nepřizpůsobivým dané město.

Nicméně nezaměstnaných přibývá. O to podivnější je, že musí stát hodinové fronty na kontaktních pracovištích. Máte snad málo úředníků?

Ani to není nic nového. Li-

„Je nutné pracovat s dětmi a vysvětlovat jejich rodičům, kde mohou jednou jejich děti najít uplatnění, kde budou mít jistotu práce.“

Ústeckému kraji finanční prostředky. Daří se zejména projektům zaměřeným na mladé lidi, jako je Iniciativa pro mladé a předešlý projekt Praxe pro mladé. Máme i prostředky na stáže pro mladé, aby mohli jít do zahraničí čerpat zkušenosti. Mladých lidí bez práce je dnes opravdu hodně.

dé prostě podléhají sdělovacím prostředkům. Přijdou všichni naráz na začátku roku a stojí dlouhé fronty. Nejhorší to bylo v Mostě. Tam je poměrně malý prostor, ve kterém jsme denně odbavili až 1500 lidí. To bez čekání a bez fronty nejde. Každé čtvrtletí stejně. Je tu také tlak maji-



Ředitel krajské pobočky Úřadu práce Radim Gabriel. Foto: (ema)

telů bytů a ubytoven, aby jejich nájemníci žádali o dávky hned na začátku měsíce. Aby je prostě měli na účtech dřív. Pro výplatu dávky ale není ni-

„Nepočítáme úbytek pracovních míst jen na stovky, o které trh práce přijde přímo v lomu. Počítáme se sedmi tisíci nových nezaměstnaných.“

jak důležité, aby o ni příjemce zažádal hned první dny v měsíci. Je v podstatě jedno, jestli lidé přijdou první den v měsíci a vystojí hodinové fronty,

nebo už v klidu třeba desátý den. Nově jsme posílili o čtyřicet úředníků výhradně pro agendu nepojistných sociálních dávek. Potřebovali bychom sice dvakrát tolik, ale i tak je to lepší než nic.

Pokud se vláda nerozhodne prolomit těžební limity

a ukončí těžbu v lomu ČSA, odrazí se to samozřejmě především na nezaměstnanost v celém kraji. Připravujete se na tuto možnost?

Samozřejmě se připravujeme. Máme svou analýzu situace a své statistiky. Víme, co můžeme čekat. Díváme se na celou věc stejnou optikou jako hornické odbory. Nepočítáme úbytek pracovních míst pjen na stovky, o které trh práce přijde přímo v lomu. Počítáme se sedmi tisíci nových nezaměstnaných. Připravujeme se na krizový scénář. Podle tohoto scénáře by v roce 2023 bylo v evidenci nezaměstnaných ještě o 5 300 lidí víc než letos, což by byl přímý důsledek útlumu těžby. Nezaměstnanost v kraji by vzrostla na 11,66 %. Nejhorší situace by byla v Mostecku. Součástí krizového plánu je i postup Úřadu práce ČR,

i když si uvědomujeme, že uplatnitelnost nově propuštěných na trhu práce by nebyla příliš dobrá. Pokud dojde k hromadnému propouš-

tění, jsme připraveni zřídit přímo na pracovištích propuštěných mobilní kanceláře, kde jim poskytneme základní poradenství. Zmapujeme potenciál propuštěných, nabídneme bilanční či pracovní diagnostiku. Připravíme rekvalifikační kurzy podle poptávky ze strany zaměstnavatelů. Pokusili bychom se co nejdříve začít realizovat podobný projekt, jako byl Restart na druhou, který se už v minulosti osvědčil. Byl určen hlavně pro lidi propuštěné z organizačních důvodů. Bylo by také nutné posílit rozpočet na aktivní politiku zaměstnanosti a navýšit počet dotovaných míst. Více dělat nemůžeme. (ema)

Chytré hlavy se pomalu blíží do finiše

Projektové studio, neboli specializovanou učebnu pro výuku strojírenských předmětů, otevřeli v úterý 28. dubna ve Střední průmyslové škole a Střední odborné škole gastronomie a služeb v Mostě. Střední škola na její vybudování získala od Vršanské uhelné více než půlmilionovou částku z loňského ročníku grantového programu Chytré hlavy pro Sever.

„Projektové studio jsme vybavili nejmodernějšími dostupnými technologiemi, které nám snad pomohou atraktivněji výuku pro naše stávající studenty. Zároveň ale věříme, že může přispět i k popularizaci technických oborů, kterých je stále nedostatek,“ uvedla ředitelka střední školy Hana Praženicová. Vybavení učebny nezahrnovalo pouze nákup počítačů nebo projektoru, ale také moderního softwaru, který studentům v mnoha ohledech usnadní práci. „Zatímco v minulosti nám některé výpočty za pomoci tabulek zabraly třeba celou vyučovací hodinu, nyní je studenti díky speciálním programům zvládnou třeba za čtvrt hodiny,“

tě, která stála za přípravou projektu. Letošní, v pořadí již šestý ročník Chytrých hlav, vyhlásila těžební společnost v březnu. Základní, střední i vysoké školy Mostecká opět mají šanci získat finanční prostředky, které pomohou modernizovat i budovat nové učebny. Hlásit se ale mohou již jen do 14. května. Ve stejném termínu skončí i soutěž, kterou Vršanská uhelná připravila společně s Ekologickým centrem Most pro Krušnohoří. Podrobnosti o přihláškách najdou zájemci na www.chytrehlavy.cz a o soutěži také na www.ecn-most.cz. Z průběžného stavu přihlášených projektů vyplývá, že zatím jsou aktivnější základní učitelka odborných předmětů,

ní podmínky pro zařazení do výběru pro poskytnutí grantu. A tou je minimálně 100 odevzdaných, vyplněných kvízů. Pokud jde o střední školy, dosud by prošly jen tři, zatímco základních škol jich o grant může usilovat již osm a minimálně další tři se stovce kvízů hodně blíží. Zapojeví do kvízu je možné sledovat na www.chytrehlavy.cz. Z přihlášených projektů vedení společnosti vybere a 1. června vyhlásí vítěze, kteří získají finanční podporu. Zároveň budou prvního června v Ekologickém centru Most pro Krušnohoří odměněni zajímavými cenami i úspěšní soutěžící v kvízech i nepovinné kreativní části soutěže, rozdělené na výtvarnou a literární část. Žáci a studenti mohou zkusit vymyslet slogan, který charakterizuje Vršanskou uhelnou. Ve výtvarné části pak libovolnou formou zpracovat téma uhlí. Z grantového programu Chytré hlavy pro Sever doposud Vršanská uhelná podpořila projekty v celkové výši osm milionů korun. Za ty vzniklo šestnáct nových učeben a dalších deset bylo vy-



Projektové studio v mostecké střední průmyslové škole slouží k výuce odborných předmětů. Foto: (pim)

Benedikt se stal rájem vinařů

Třináctka vinařů z celé republiky po dva dubnové dny pobývala na mosteckém Benediktu, který se už popáté stal dějištěm soutěžní přehlídky nazvané Dny vína. K tradičním partnerům patří i Vršanská uhelná. „Některé z vystavovatelů k nám jezdí pravidelně, ale máme tu i několik novinek, napří-

klad vinařství z Rakouska, což svědčí o tom, že naše přehlídka pomalu, ale jistě nabývá na prestiži,“ sdělil Jiří Puc z pořadatelské společnosti Bela Most. Novinkou byly i stánky s vybranými lahůdkami, které se k vínu hodí. Přehlídku každoročně doprovází také soutěž. Sedm stovek návštěvníků Dnů vína na

anketních lístcích hlasovali o nejlepší víno. Nejvíce jim zachutnala produkce z vinařství Mikrosvín. Hlasovat mohli i o nejsympatičtějšího vystavovatele, jímž se stalo vinařství Lahofer. Odborná porota pod vedením certifikovaného degustátora volila nejlepší kolekci vín. Tu podle nich přivezl vinař Šebesta. (red)



Na Benedikt dorazilo celkem třináct vinařů z celých Čech a nově i jeden z Rakouska. Foto: (pim)

Škola slaví půl století

Padesát let působení v Mostě si v letošním školním roce připomíná Střední pedagogická a ekonomická škola. Vrcholem oslav bylo slavnostní setkání absolventů 18. dubna. Otevřeny pro ně byly všechny budovy školy a následně připraven zajímavý program v kulturním domě Repre. Jeho součástí byla například premiéra školní písně, kterou zkomponovali bývalí pedagogové

a nazpíval školní sbor a jedna z absolventek, dnes herečka Docela velkého divadla v Litvínově Lenka Lavičková. V programu vystoupila i skupina Laura a její tygři, v jejíž sestavě se také vystřídal na postu zpěvaček bývalé absolventky školy Jana Amrichová a llo-na Csáková. Na oslavy výročí přispěla také Vršanská uhelná, která je dlouhodobým partnerem školy. (red)

KRÁTCE

Sauna pro sportovce

Doplnit sportovní areál o další zajímavou službu se rozhodli ve Vrskmani. Vedle velmi využívané posilovny by po přestavbě málo využívaných koupelen měla vzniknout sauna. Na její vybudování chtějí ve Vrskmani využít peněz z partnerské smlouvy od Vršanské uhelné. Od těžební společnosti už v minulosti šly peníze například na venkovní posezení v areálu nebo na dobudování sportovišť v sousedství fotbalového hřiště.

Zvelebí i Nemilkov

Na místě bývalé kaple v Nemilkově vyroste během letoška symbolický kříž. Okolí místa obce Lišnice, do jejíž správy Nemilkov spadá, ještě zvelebí a upraví do podoby odpočinkové zóny. Jedná se o jednu z akcí, na níž chce obec využít peníze od Vršanské uhelné. Kromě toho podporu od těžební společnosti v Lišnici využívají na pořádání kulturních a společenských akcí, například pálení čarodějnic nebo oblíbeného Lišnického štrůdlování. (red)



JÍDELNÍČEK

4. 5. PONDĚLÍ

- Polévka: Česneková s bramborem A:1,6,7
- 1 Segedínský guláš, houskové knedlíky A:1,3,6,7,10
 - 2 Drůbeží játra na cibulce, dušená rýže A:1,3,6,7
 - 3 Balkánský džuveč ze sóji, bílé pečivo A:1,3,6,7
 - 4 Záhorácký vepřový zivitek, op. brambory, zel. přízdoba A:1,3,6,7,10
 - 5 Bretaňské fazole s opečenou klobásou A:1,3,6,7,9
 - 6 Segedínský guláš, chléb A:1,3,6,7,10
 - 1 Dalmácké čufty, těstoviny A:1,3,6,7,10 **K**
 - 2 Vepřová játra na cibulce, dušená rýže A:1,3,6,7,10

11. 5. PONDĚLÍ

- Polévka: Frankfurtská A:1,3,6,7,9
- 1 Vepřové maso na pepři, houskové knedlíky A:1,3,6,7
 - 2 Marinovaná kuřecí prsa na medu, dušená rýže A:1,3,6,7,8
 - 3 Zapečené těstoviny s brokolící, sýrem a bylinkami A:1,3,7
 - 4 Bělehradský řízek /vepř. plátek na bramborách s lečem/ A:1,3,6,7
 - 5 Mletý řízek s hořčicovou omáčkou, brambory A:1,3,6,7,9
 - 6 Vepřové maso na pepři, těstoviny A:1,3,6,7
 - 1 Sekaná pečeně na smetaně, houskové knedlíky A:1,3,6,7,9,10
 - 2 Pečené kuřecí stehno, těstoviny se žampiony A:1,3,7

5. 5. ÚTERÝ

- Polévka: Hovězí s nudlemi A:1,3,7,9,12
- 1 Uzená krkovička, dušený špenát, houskové knedlíky A:1,3,6,7
 - 2 Senegalské kuřecí stehno, dušená rýže A:1,3,6,7
 - 3 Brokolice se sýrovou omáčkou, těstoviny penne A:1,3,6,7,9
 - 4 Smažený vepřový řízek, bramborový salát A:1,3,7,9,10
 - 5 Přírodní klops na žampionech, brambory A:1,3,6,7,10
 - 6 Uzená krkovička, dušený špenát, bramborové knedlíky A:1,3,6,7
 - 1 Segedínský guláš, houskové knedlíky A:1,3,6,7,10
 - 2 Drůbeží játra na cibulce, dušená rýže A:1,3,6,7
 - 3 Hornická klobása, bretaňské fazole A:1,3,6,7,9

12. 5. ÚTERÝ

- Polévka: Cibulová s bramborem A:1,7
- 1 Dábelská hovězí směs, těstoviny A:1,3,7,10
 - 2 Kuře na zbojnický způsob, štouchané brambory A:1,3,6,7
 - 3 Domácí koláče, čaj A:1,3,7
 - 4 Bratislavský vepřový plátek, smaž. krokety, zel. přízdoba A:1,7
 - 5 Teplá uzenina /jemný párek/, smetanová čočka A:1,7,9
 - 6 Dábelská hovězí směs, dušená rýže A:1,3,7,10
 - 1 Vepřové maso na pepři, těstoviny A:1,3,6,7 **K**
 - 2 Marinovaná kuřecí prsa na medu, dušená rýže A:1,3,6,7,8
 - 3 Mletý řízek s hořčicovou omáčkou, brambory A:1,3,6,7,9

6. 5. STŘEDA

- Polévka: Gulášová A:1,3,6,7
- 1 Bratislavská vepřová plec, těstoviny A:1,3,7,9,10
 - 2 Zahradnická sekaná, bramborová kaše, okurka A:1,3,6,7
 - 3 Fazolový salát se sójovým masem, chléb A:1,3,7
 - 4 Kuřecí plátek na žampionech, hranolky, zelný salát A:1,7
 - 5 Zapečené bramb. po kazácku /uzené+kys.zelí+smetana/ A:1,3,6,7,9,10
 - 6 Bratislavská vepřová plec, houskové knedlíky A:1,3,7,9,10
 - 1 Uzená krkovička, houskové knedlíky, kysané zelí bílé A:1,3,6,7
 - 2 Přírodní klops na žampionech, dušená rýže A:1,3,6,7,10
 - 3 Kynutý závin s tvarohem A:1,3,6,7

13. 5. STŘEDA

- Polévka: Kuřecí s těstovinou A:1,3,7,9
- 1 Maďarský vepřový perkelt, houskové knedlíky A:1,3,6,7,9,10
 - 2 Holandský řízek, bramborová kaše, okurka A:1,3,7
 - 3 Vařená vejce, koprová omáčka, brambory A:1,3,6,7,9,10
 - 4 Kuřecí maso HAWAI, jasmínová rýže, zeleninová přízdoba A:1,3,6,7,9
 - 5 Kuřecí maso na žampionech, dušená rýže A:1
 - 6 Maďarský vepřový perkelt, těstoviny A:1,3,6,7,9,10
 - 1 Dábelská hovězí směs, těstoviny A:1,3,7,10 **K**
 - 2 Kuře na zbojnický způsob, bramborová kaše A:1,3,6,7
 - 3 Jemný párek, smetanová čočka A:1,7,9

7. 5. ČTVRTEK

- Polévka: Drchánková A:1,3,6,7,9,12
- 1 Sekaná pečeně na smetaně, houskové knedlíky A:1,3,6,7,9,10
 - 2 Pečené kuřecí stehno, těstoviny se žampiony A:1,3,7
 - 3 Řecké brambory /balkán+olivny/ A:1,3,6,7
 - 4 Kuřecí na másle s jablky, hranolky, zeleninová přízdoba A:1,3,6,7
 - 5 Vepřové maso v mrkvi, brambory A:1,3,6,7
 - 6 Sekaná pečeně na smetaně, dušená rýže A:1,3,6,7,9,10
 - 1 Bratislavská vepřová plec, těstoviny A:1,3,7,9,10 **K**
 - 2 Sekaná pečeně, bramborová kaše A:1,3,6,7
 - 3 Zapečené brambory po kozácku A:1,3,6,7,9,10

14. 5. ČTVRTEK

- Polévka: Fazolová A:1,7,9
- 1 Kuře po horácku /žampiony+klobása+víno/, housk. knedlíky A:1,3,7,9
 - 2 Vepřové rizoto se zeleninou a sýrem A:1,3,6,7,9
 - 3 Zeleninové medailonky, tatarská omáčka, brambory A:1,3,6,7,9,10
 - 4 Vepřový plátek na zel. pepři, hranolky, zelný salát A:1,3,6,7,9,10,12
 - 5 Kuřecí maso v omáčce s Nivou, těstovinové noky A:1,3,6,7
 - 6 Kuře po horácku /žampiony+klobása+víno/, těstoviny A:1,3,7,9
 - 1 Maďarský vepřový perkelt, těstoviny A:1,3,6,7,9,10 **K**
 - 2 Hovězí maso vařené, koprová omáčka, housk. knedlíky A:1,3,6,7,9,10
 - 3 Kuřecí maso na žampionech, dušená rýže A:1

8. 5. PÁTEK

- Státní svátek
- Polévka: Jemná vločková A:1,3,7,9
- 1 Kapucínský guláš, houskové knedlíky A:1,3,7,10
 - 2 Zapečené těstoviny s uzeninou, okurka A:1,3,6,7
 - 3 Bavorské vdolečky se šlehačkou, čaj A:1,3,7
 - 4 Hovězí soty po stroganovsku, op. brambory, zel. přízd. A:1,3,6,7,9,10
 - 5 Vepřová játra na česneku, dušená rýže A:1,3,6,7
 - 6 Kapucínský guláš, těstoviny A:1,3,7,10
 - 1 Kuře po horácku, houskové knedlíky A:1,3,7,9
 - 2 Vepřové rizoto se zeleninou a sýrem A:1,3,6,7,9

15. 5. PÁTEK

- Polévka: Jemná vločková A:1,3,7,9
- 1 Kapucínský guláš, houskové knedlíky A:1,3,7,10
 - 2 Zapečené těstoviny s uzeninou, okurka A:1,3,6,7
 - 3 Bavorské vdolečky se šlehačkou, čaj A:1,3,7
 - 4 Hovězí soty po stroganovsku, op. brambory, zel. přízd. A:1,3,6,7,9,10
 - 5 Vepřová játra na česneku, dušená rýže A:1,3,6,7
 - 6 Kapucínský guláš, těstoviny A:1,3,7,10
 - 1 Kuře po horácku, houskové knedlíky A:1,3,7,9
 - 2 Vepřové rizoto se zeleninou a sýrem A:1,3,6,7,9

1 TEPLÁ A CHLAZENÁ JÍDLA
1 MRAŽENÁ JÍDLA

A: ALERGENY
K MOŽNO OBJEDNAT I HOUSKOVÉ KNEDLÍKY

TEPLÁ JÍDLA + MRAŽENÁ JÍDLA



18. 5. PONDĚLÍ

- Polévka: Ovarová A:9
- 1 Prachatické maso na žampionech, houskové knedlíky A:1,3,6,7,9
 - 2 Uzené maso, čočka na kyselo, okurka A:1,3,6,7,9
 - 3 Dušená mrkev s kukuřicí, brambory A:1
 - 4 Kuřecí stehno na česneku, hranolky, zeleninová přízdoba A:1,3,7
 - 5 Vepřový plátek na slanině, dušená rýže A:1
 - 6 Prachatické maso na žampionech, těstoviny A:1,3,6,7,9
 - 1 Kapucínský guláš, těstoviny A:1,3,7,10 **K**
 - 2 Vepřová játra na česneku, dušená rýže A:1,3,6,7

25. 5. PONDĚLÍ

- Polévka: Pekingská A:3,9,12
- 1 Myslivecká hovězí pečeně, houskové knedlíky A:1,3,6,7,9,10
 - 2 Kuřecí špagety se sýrovou omáčkou A:1,3,7
 - 3 Zeleninové lečo s vejci, brambory A:1,3,6,7
 - 4 Vepřový plátek se špekovými fazolovými lusky, op. brambory A:1
 - 5 Cikánská drůbeží játra, dušená rýže A:1
 - 6 Myslivecká hovězí pečeně, dušená rýže A:1,3,6,7,9,10
 - 1 Hamburská vepřová kýta, houskové knedlíky A:1,3,7,9,10
 - 2 Tagliatelle s kuřecím masem a zeleninou A:1,3,7,9

19. 5. ÚTERÝ

- Polévka: Jemná vločková A:1,6,9,10
- 1 Lužická vepřová kýta, těstoviny A:1,3,7,10
 - 2 Smažený hamburger, brambory, tatarská omáčka A:1,3,6,7,10
 - 3 Kynuté tvarohové šátečky, čaj A:1,3,7
 - 4 Uherský vepřový plátek, hranolky, zeleninová přízdoba A:1,3,6,7,10
 - 5 Fazole Colorado - USA, chléb A:1,3,6,7,10
 - 6 Lužická vepřová kýta, dušená rýže A:1,3,7,10
 - 1 Prachatické maso na žampionech, houskové knedlíky A:1,3,6,7,9
 - 2 Uzené maso, čočka na kyselo A:1,3,6,7,9
 - 3 Vepřový plátek na slanině, dušená rýže A:1

26. 5. ÚTERÝ

- Polévka: Rybí A:9,4,1
- 1 Vepřové kostky na kmíně, houskové knedlíky A:1,3,7
 - 2 Pečená vepřová krkovička s kroupovým rizotem, okurka A:1
 - 3 Valašské brambory, rajčatový salát A:7
 - 4 Pečená makrela se slaninou a cibulí, houbový kuskus, citron A:4,6
 - 5 Přírodní kuřecí řízek, dušená rýže A:1
 - 6 Vepřové kostky na kmíně, dušená rýže A:1,3,7
 - 1 Myslivecká hovězí pečeně, rýže A:1,3,6,7,9,10 **K**
 - 2 Kuřecí špagety se sýrovou omáčkou A:1,3,7
 - 3 Cikánská drůbeží játra, dušená rýže A:1

20. 5. STŘEDA

- Polévka: Krupicová se zeleninou A:1,3,7,9
- 1 Selská vepřová kýta, bramborové knedlíky, kysané zelí bílé A:1,3,7
 - 2 Špagety s kuřecím masem a rajčaty a sýrem A:1,3,7
 - 3 Houbový kuskus se strouhaným sýrem A:1,7,9
 - 4 Bramborák s pikantní kuřecí směsí, zelný salát A:1,3,6,7,9,10
 - 5 Kuřecí maso Kung-Pao, dušená rýže A:1,6,9
 - 6 Selská vepřová kýta, houskové knedlíky, kysané zelí bílé A:1,3,7
 - 1 Lužická vepřová kýta, těstoviny A:1,3,7,10 **K**
 - 2 Smažený hamburger, bramborová kaše A:1,3,6,7,10
 - 3 Listové šátečky s ovocnou náplní A:1,3,7,10

27. 5. STŘEDA

- Polévka: Bramborová pohanková A:1
- 1 Debrecínská vepřová plec, těstoviny A:1,3,7
 - 2 Drůbeží ragú ve smetanové omáčce, dušená rýže A:1,7,9
 - 3 Zeleninový talíř s kousky dušené ryby s hořčičným dipem, chléb A:1,4
 - 4 Maminčino kuře, vařené těstoviny s játry a žampiony A:1,3,6,7
 - 5 Uzené maso, hrachová kaše s cibulkou A:1,3,7
 - 6 Debrecínská vepřová plec, houskové knedlíky A:1,3,7
 - 1 Vepřové kostky na kmíně, rýže A:1,3,7 **K**
 - 2 Pečená vepřová krkovička s kroupovým rizotem A:1
 - 3 Přírodní kuřecí řízek, dušená rýže A:1

21. 5. ČTVRTEK

- Polévka: Dršťková A:1
- 1 Maďarský guláš, houskové knedlíky A:1,3,7,10
 - 2 Zapékané těstoviny s uzeným masem, okurka A:1,3,7
 - 3 Dukátové buchtičky s vanilkovým krémem A:1,3,7
 - 4 Kuřecí Gordon Blue, bramborová kaše, zeleninová přízdoba A:1,3,7
 - 5 Vepřové kostky na kmíně, dušená rýže A:1
 - 6 Maďarský guláš, těstoviny A:1,3,7,10
 - 1 Selská vepřová kýta, houskové knedlíky, kysané zelí bílé A:1,3,7
 - 2 Špagety s kuřecím masem, rajčaty a sýrem A:1,3,7
 - 3 Přesnídávková polévka: Čočková s uzeninou, chléb A:1,3,6,7,9,10

28. 5. ČTVRTEK

- Polévka: Zeleninová s kapáním A:1,9,12
- 1 Opilé kuře se slaninou, dušená rýže A:1,7
 - 2 Hovězí tokáň, těstoviny A:1,3,7
 - 3 Skořicové kroucánky, mléko A:1,3,7
 - 4 Vepřový plátek podle rychtáře, hranolky, zel. přízdoba A:1,9,10,12
 - 5 Tuňák s pestem a těstovinami A:1,4,6,7
 - 6 Opilé kuře se slaninou, brambory A:1,7
 - 1 Debrecínská vepřová plec, těstoviny A:1,3,7 **K**
 - 2 Drůbeží ragú ve smetanové omáčce, dušená rýže A:1,7,9
 - 3 Uzené maso, hrachová kaše s cibulkou A:1,3,7

22. 5. PÁTEK

- Polévka: Drůbeží vývar s bylinkovými noky A:1,3,7,9,12
- 1 Hamburská vepřová kýta, houskové knedlíky A:1,3,7,9,10
 - 2 Rybí karbanátek, brambory, citron A:1,3,4,7
 - 3 Grenadýrský pochod, okurkový salát A:3
 - 4 Přírodní vepřová játra, brambory, tatarská omáčka A:1,3,6,7,10
 - 5 Tagliatelle s kuřecím masem a zeleninou A:1,3,7,9
 - 6 Hamburská vepřová kýta, dušená rýže A:1,3,7,9,10
 - 1 Maďarský guláš, těstoviny A:1,3,7,10 **K**
 - 2 Dukátové buchtičky s vanilkovým krémem A:1,3,7

29. 5. PÁTEK

- Polévka: Slepíčí s nudlemi A:1,3,7,9
- 1 Plněný paprikový lusk, rajská omáčka, housk. knedlíky A:1,3,6,7,10
 - 2 Zapékané brambory s uzeninou, okurka A:3,6,7
 - 3 Bavorské vdolečky se šlehačkou A:1,3,7
 - 4 Kuřecí prsa se šunkou a sýrem, brambory, zeleninová přízdoba A:7
 - 5 Vepřová játra na cibulce, dušená rýže A:1,3,7,10
 - 6 Plněný paprikový lusk, rajská omáčka, těstoviny A:1,3,6,7,10
 - 1 Opilé kuře se slaninou, dušená rýže A:1,7
 - 2 Skořicové kroucánky A:1,3,7

ZMĚNA JÍDELNÍČKU VYHRAZENA

DOBROU CHUŤ!

VAŘÍME Z ČESKÝCH SUROVIN

Těžní stroj září novotou i díky Uhelnému safari

Opravený unikátní parní těžní stroj je novinkou, na níž v právě začínající turistické sezoně láká návštěvníky Podkrušnohorské technické muzeum. Na jeho úpravu do podoby, jak vypadal v roce 1891, stejně jako na rekonstrukci stroje, využil muzeum prostředky z loňského ročníku Uhelného safari a dotaci od Ústeckého kraje.

„Parní těžní stroj je srdcem našich expozic, navíc se jedná nejen o český, ale také evropský unikát,“ uvedl ředitel Podkrušnohorského technického muzea Zbyněk Jakš. Díky prostředkům od těžebních společností a kraje mohlo muzeum opravit

bral domů něco na památku. Stroj tak přišel o originální štítky, které se nám ale po létech podařilo získat zpět a dnes se tak symbolicky mohly vrátit na své bývalé místo,“ doplnil ředitel. Podkrušnohorské technické muzeum se nachází ve zhruba pětihektarovém areálu bývalého hlubinného dolu Julius III v Kopistech. Patří k nejnavštěvovanějším muzeím v Ústeckém kraji. Kromě expozic zaměřených na dobývání uhlí se tu návštěvníci mohou seznámit i s historií těžby rud na české i německé straně Krušných hor, výrobou benzínu z uhlí nebo prací báňských záchranných.



Vladimír Rouček (vlevo) společně s Vlastimilem Vozkou obdivují opravený parní těžní stroj. Foto: (pim)

Hasiči ze Strupčic chtějí novou cisternu

Nové vybavení by rádi získali dobrovolní hasiči ze Strupčic. Po předloňských povodních se zdejší jednotce podařilo získat dva a půl milionu korun od Hasičského záchranného sboru na nákup nové cisterny, pořizovací náklady jsou ale zhruba dvojnásobné.

„Proto jsme se rozhodli, že peníze seženeme a využijeme i prostředky od sponzorů, jako je například Vršanská uhelná a další,“ vysvětlil starosta Strupčic Luděk Pěnka-

mi hasiči má obec nastavenou velmi dobrou spolupráci, pomáhají nám s úklidem, prořezávkami dřevin nebo v létě se zaléváním veřejné zeleně,“ doplnil starosta. Pomáhají i při organizování kulturních a společenských akcí. Letošní rok je pro strupčické dobrovolné hasiče významný, připomínají si totiž 115. výročí založení zdejší jednotky. Připomenou si ho 13. června celodenní oslavou.

Děti budou mít na čem dovádět

Nově vybavit dětská hřiště chtějí z peněz od Vršanské uhelné v Havrani, a to hned ve třech případech.

„Dětská hřiště máme přímo v Havrani, ale také v Saběnicích a Moravěvsí, které pod nás padají. A všude tam bychom rádi pořídili nové herní prvky. Tentokrát by nemělo jít o nákup zcela nového vybavení, ale o doplnění stávajících atrakcí, která už na hřištích jsou,“ vysvětlila

starostka Havraně Zdeňka Smetanová. Z prostředků od Vršanské uhelné už obec vybudovala dětské hřiště v Saběnicích. I sem by měly být nové atrakce. O konkrétní podobě vybavení pro dětská hřiště se bude v Havrani teprve rozhodovat.

Na Pražském hradě ukazují Zemi znovuzrozenou

Představit Mostecko jako region, který už dávno není měsíční krajinou, si klade za cíl výstava Země znovuzrozená. V Tereziánském křídle Pražského hradu se o tom mohou přesvědčit návštěvníci na více než dvou stovkách fotografií Stanislava Štýse, nestora české rekultivační školy.

Autor zde představuje na dvojicích fotografií stejná místa vždy po ukončení těžby uhlí a následně po jejich rekultivaci. Jeho fotografie zahrnují období téměř šedesáti let. „Není větší radosti, než když vidím, že kraj, který byl zničený, který byl nazýván měsíční krajinou, se dal do pohybu a stal se krajem, který má nádej být také, a nejenom, rekreační zónou,“ uvedl na vernisáži prezident republiky Miloš Zeman, který nad výstavou převzal záštitu. Zároveň dodal, že na svých cestách



Autor výstavy Stanislav Štýs s jednou ze svých populárních dvojic fotografií. Foto: (eš)

neustále pozoruje změny a proměny měst a obcí, doposud se ale nikdy nesetkal s obnovou celého regionu. Pro Stanislava Štýse je výstava vrcholem jeho fotografické kariéry. „Je zároveň také snahou čelit neustálému šíření negativních zpráv o životním prostředí na Mostecku,“ uvedl autor. Veřejnost si může výstavu Země znovuzrozená prohlédnout až do 28. června, přístupná je denně od 10 do 18 hodin. Její vznik podpořila také Vršanská uhelná.

Autodrom bude místem pro celou rodinu

Mostecký autodrom chce být nejen místem, kam si řidiči jezdí „umazávat“ tretné body, ale i místem společenského vyžití pro obyvatele regionu.

Taková je představa, kterou na jednání Hospodářské a sociální rady Mostecka představil generální ředitel autodromu Jiří Volovecký. „Jsme jedním z míst, kam míří fanoušci a příznivci motoristického sportu nejen z celé republiky i například z Německa. A jejich reakce jak na autodrom, tak na město Most jsou velmi příznivé,“ uvedl ředitel. Přitom snahou společnosti, která areál provozuje, je přilákat nejen příznivce aut, ale vytvořit z autodromu areál, kde najde celodenní vyžití celá rodina. „Právě proto se neustále snažíme rozšiřovat nabídku služeb a atrakcí pro návštěvníky od nejmenších, po dospělé. V budoucnu plánujeme na autodromu i pořádání společenských akcí, například koncertů,“ doplnil ředitel. V loňském roce navštívilo

autodrom zhruba 171 tisíc lidí, letos se chce společnost pokusit jich přilákat dvojnásobek. Autodrom Most je jedním z ukázkových rekultivačních projektů na Mostecku. Začal se stavět v roce 1978 na výsypce bývalého povrchového lomu Vrbenský a měl být součástí takzvaného branné – sportovního areálu. Projektanti v čele s Josefem Paurem vytvořili návrh unikátní trati, aniž měli možnost podrobněji si prostudovat některý ze zahraničních okruhů. Po čtyřech letech přípravných prací se na ploše o rozloze 140 hektarů začalo s výstavbou. První zkušební závod se na novém okruhu jel 26. června 1983. Slavnostní zahájení provozu autodromu se uskutečnilo o dva měsíce později, 14. srpna. Tehdy se tu před-



Autodrom je výsledkem rekultivace výsypky lomu Vrbenský. Foto: Tomáš Malý

stavily vozy populární Inter-serie. Zajímavostí je i fakt, že v květnu následujícího roku se na mosteckém závodním okruhu dojížděla jedina z etap Závodu míru. V září 1992 se zde uskutečnily

první mezinárodní závody tahačů, které se zde jako jeden z vrcholů sezony jezdily dodnes. Speciální závodní okruh v délce více než 4 tisíce metrů s 12 pravými a 9 levými zatáčkami se stal

jedním z unikátních rekultivačních projektů výsypky lomu Vrbenský. Zbytková jáma samotného povrchového lomu byla zatopena a dnes je využívána k příměstské rekreaci jako jezero Matylda. (red)

Milada čeká na návštěvníky

Jezero Milada, které vzniklo zatopením bývalého povrchového lomu u Chabařovic, už se připravuje na první návštěvníky. Báňský úřad ruší zdejší území jako dobývací prostor, což bylo jednou z posledních překážek, aby se toto místo mohlo definitivně otevřít turistům. Ke zrušení dobývacího prostoru už byly splněny všechny podmínky, tedy trvalé zastavení těžby, zásoby uhlí jsou odepsány a byla ukončena rekultivace bývalého povrchového lomu. Napouštění jezera bylo ukončeno v roce 2010, kdy došlo

k dosažení plánované provozní hladiny na kótu 145,7 m n.m. Jezero by po zrušení dobývacího prostoru mělo přejít do správy Dobrovolného svazku obcí Jezero Milada, jenž tvoří Ústí nad Labem, Chabařovice, Trmice, Řehlovice a Modlany. Svazek už připravuje slavnostní zpřístupnění jezera, které je naplánováno na 30. května. Součástí oslav by měly být mimo jiné projížďky motorových lodí na jezeře, ukázky práce bezpečnostních složek, cyklozávodů kolem jezera nebo koncert. Do zahájení oslav by měl mít svazek obcí hotový i návštěvní řád. (red)

Z bývalého uhelného dolu jsou pastviny

Zajímavé rekultivační projekty už není potřeba hledat jen v Evropě nebo na severoamerickém kontinentu, ale doslova po celém světě. Důkazem může být třeba úspěšná rekultivace dolu Ereen v Mongolsku, za níž stojí americká těžební společnost Peabody Energy.

Mongolsko v současnosti patří k zemím s největšími uhelnými zásobami na světě a díky své poloze mezi Ruskem a Čínou se o něm mluví jako o zemi, která by mohla na asijských trzích s hnědým uhlím hrát velmi výraznou roli. A Mongolsko s uhlím jako strategickou surovinou počítá i ve svých dlouhodobých ekonomických plánech.

Důl Ereen byl v severních stepích Mongolska otevřen v roce 2009. Zakrátko byl jeho provoz ukončen z ekonomických a také logistických důvodů. Pro Peabody Energy, se ale stala velmi zajímavou výzvou rekultivace bývalého dolu. V roce 2010 se tento projekt stal prvním dokončeným projektem svého druhu v Mongolsku.

Společnost za účelem revitalizovat území po těžbě vytvořila šedesátičlenný tým odborníků nejen ze Spojených států, ale i z Mongolska. Na přípravách se podílela i Mongolská zemědělská univerzita i asociace zdejších producentů osiva. Celkové náklady projektu dosáhly zhruba jednoho milionu dolarů. Na místě bývalého dolu vzniklo téměř osmnáct tisíc hektarů travnatých ploch jako tradiční pastviny. Součástí projektu bylo i nalezení nového zdroje pitné vody. Po skončení prací odpovědnost za dohled a správu území, včetně ochrany zdroje pitné vody převzaly dvě zdejší rodiny, které v oblasti žijí už desítky let. (red)

V kanadském Bellevue lákají do historické hlubiny

Jedinečnou možnost podívat se do útroh uhelného dolu nabízejí v kanadské Albertě. Hlubinný důl Bellevue stojí na místě skutečné bývalé šachty a je zároveň jediným muzeem svého druhu na západě Kanady. A co víc, zdejší sbírky jsou složené pouze z původního vybavení, které se tu během

více než půl století aktivní těžby skutečně používalo. Důl Bellevue zahájil těžbu v roce 1903, provozovat ho začaly Západokanadské doly, které chtěly své aktivity rozšířit také o uhlí. Během let si šachta prošla vzlety i pády, nevyhnula se jí důlní neštěstí v první dekádě 20. století a v letech kriize tu probíhaly stávky. Pak

ale přišla i úspěšná období. Největší rozmach důl zažil během 2. světové války, na začátku čtyřicátých let se tu těžilo přes 450 tisíc tun uhlí ročně. Postupem času ale i zde začala být hlubinná těžba nerentabilní a přestala konkurovat levnějšímu povrchovému dobývání. V roce 1961 byl proto důl definitivně uzavřen.

Postupně tu vyrostlo unikátní muzeum, které díky své dlouholeté tradici může ukázat všechny způsoby a technologie, jimiž se od začátku 20. století v průmyslu Crownsnest těžilo velmi kvalitní uhlí. Ročně do bývalého hlubinného dolu, který byl v roce 2011 označen za historické dědictví provincie Alberta, míří tisícovky

návštěvníků. Muzeum si kládá na tom, že je otevřeno celoročně, sedm dní v týdnu a na své si tu přijdou všichni, od nejmenších až po nejstarší návštěvníky. A pokud chce někdo absolvovat prohlídku s havířskou helmou na hlavě, má šanci. Tohle zpestření je v ceně čtrnáctidolarové vstupenky pro dospělé. (red)

Poslední den II. světové války na Mostecku

Je to už sedmdesát let. Bylo 8. května roku 1945 a končila II. světová válka. Mostecko bylo jedním z regionů tehdejšího Československa, kde se odehrály poslední události největšího a nejhrůznějšího válečného konfliktu novodobých dějin lidstva.

Obyvatelstvo žilo již řadu dní ve velké nejistotě, co se bude dít. Nikdo neměl dostatek informací. Mezi lidmi se hovořilo o tom, že válka končí a že se od Saska blíží Rudá armáda. Jiní zase hovořili o tom, že Američané jsou již v Plzni, takže nikdo vlastně nevěděl, kdo na Mostecko dorazí jako první. Do oblasti, která v tu dobu byla přeplněná lidmi mnoha národností, ať už válečnými zajatci, zahraničními dělníky nebo těmi, co přchali z rozbombardovaných území.

Bomby na Most

Ráno 8. května bombardovalo město ruské letectvo. Podle zápisu v kronice, který však byl zpětně dopsan až po několika letech, nad městem kolem deváté hodiny ranní přeletělo několik letadel. Ta na město shodila tři bomby. Jedna z nich zasáhla roh budovy okresního soudu. Při bombardování zahynuli dva němečtí vojáci, sedm Francouzů, ve čtyřech případech stoprocentně váleční zajatci, další dva asi civilní dělníci

a jeden je veden jako neznámý – údajně Francouz. Dalšími oběťmi byli tapetář, městský zaměstnanec a dvě ženy. Totožnost jednoho mrtvého muže se nepodařilo zjistit. Celkem tedy bylo čtrnáct obětí.

Odpoledne do Mostu dorazily první tanky Rudé armády, které přešly Krušné hory, aby postupovaly dále na Prahu. Na několika místech došlo k bojům se zbytky německé armády. Vojáci se snažili dostat do amerického zajetí, takže postupovali směrem na Chomutov. K přestřelce došlo u Janova, kde padlo několik rudoarmějců.

Umírali i zajatci

K bojům došlo také v Dolním Jiřetíně v zajateckém táboře č. 51. Váleční zajatci, kteří zde byli internováni, pracovali buď v chemických závodech nebo okolních šachtách stejně jako další v jiných zajateckých táborech na Mostecku. V táboře číslo 51 se střetli internovaní britští zajatci se strážnými, kteří včas



Pietní akt u hrobů britských válečných zajatců, kteří padli při osvobozovacích bojích, se uskutečnil přímo v areálu bývalého tábora č. 51. Foto: Archiv (eš)

neutekli z lágru. Na místě zůstalo pět mrtvých z Kolumbus Kommanda. Gnr. Fred Duff ze Stamfordu, příslušník 95 Anti – Tank Regimentu Royal Artillery, Jihoafričan Gnr. William Franklin Coleman, příslušník 3. Field Regimentu, Cpl. George W. B. Haughton od 44. Royal Tank Regimentu. Dalším byl Pte. Percy E. Sanders z Londýna, příslušník The Green Howards Yorkshire Regimentu a Spr. Edward F. Wordley ze Sudbury, příslušník 7. Field sqn. Royal Engineers. Čtyři byli pohřbeni přímo v are-

álu zajateckého tábora, pátý na místním hřbitově. Ostatky britských vojáků byly později exhumovány a převezeny na hřbitov na Olšanech. Německou strážil byl zastřešen také francouzský zajatec Henry Normand, když vztýčoval na těžní věž dolu Humboldt II československou vlajku.

Lampa s číslem 265

Pro Josepha S. Maye ze skotského Lanarku, jinak válečného zajatce z tábora č. 22 v Dolním Jiřetíně, který společně s dalšími chodil na prá-

ci do dolu Centrum, skončila válka o pár dní dříve. S dalšími dvěma britskými vojáky odlákali pozornost německých strážných týmů, že jim dali cigarety, aby následně ukradli tři kola a vydali se na poměrně riskantní cestu, směrem na Chemnitz. Odtud pak už oficiální cestou odjeli do Francie a nakonec domů. Cesta jim trvala tři týdny. May se na Mostecko, kde strávil dva válečné roky, vrátil v roce 1999. Stále si ještě pamatoval číslo své lampy na šachtě. „To bylo 265,“ vzpomínal s určitou hrdostí. (eš)

Bunkr ze šachty se odstěhoval do vojenského muzea

Mostecko bylo za války strategickým regionem. Zjména díky chemickým závodům, kde se z uhlí vyráběl benzín, ale samozřejmě i díky okolním šachtám, které sem surovinu dodávaly. Není proto divu, že se právě chemička stala opakovaně terčem náletů spojených vojsk.

S pozůstatky války se na Mostecku setkáváme dodnes. Stále je zde ještě možné narazit na zbytky munice. Pro zajímavost: ve Vršanské došlo k takovému nálezu na konci loňského roku. Na různých místech regionu lze nalézt zbytky válečného opevnění a vojenských objektů, které se mohou stát i zajímavým muzejním exponátem.

Zcela unikátní akcí v tomto směru byl přesun vojenského bunkru z lokality Jan Šverma, který proběhl v polovině

května roku 2010. Takzvaný „lehký objekt vzor 36“ je vojenské opevnění, které předcházelo dovnitř známým betonovým „řopíkům“. Je o něco menší a na rozdíl od něj se odtud střídalo čelně. Padesátitunový náklad byl pomocí dvou jeřábů zdvižen a naložen na podvalník, který jej odvezl do areálu Vojenského technického muzea v Lešanech u Týnce nad Sázavou, kde si ho mohou návštěvníci prohlédnout.

Vojenské objekty se stavěly v pohraničí od roku 1936 a mnohé z nich stály na obranné linii v oblasti severních Čech, u Mostu. Původně sloužily Československé armádě, ale po okupaci je využívala i německá armáda k obraně dolů. Většina z nich byla v poválečné době odstraněna, především v souvislosti s důlní činností. (red)



Vojenský bunkr byl z lokality Jan Šverma odvezen do vojenského muzea v Lešanech. Foto: Archiv DN

Ve Wyomingu otevřou nový lom

Otevřít nový uhelný lom nedaleko Sheridanu v americkém Wyomingu chce už v roce 2016 společnost Ramaco. Načasování tohoto prohlášení někteří odborníci považují za poměrně riskantní i s ohledem na to, že produkce uhlí ve Wyomingu klesla z 443 milionů tun v roce 2010 na 388 milionů tun v roce 2013.

Většina uhelných společností, které ve zdejších revíru působí, hlásí ztráty, Cloud Peak Energy oznámila snížení těžby ve svém dole Cordero Rojo v roce 2015 o 10 milionů tun, pokud se nepodaří zastavit nepříznivé podmínky na trhu s uhlím. Představitel společnosti Ramaco ale naopak věří, že budou mít oproti svým konkurentům výhodu. Třeba

v tom, že pozemky jejich lomu leží na necelých šesti tisících hektarech zčásti v soukromém vlastnictví, takže ušetří například na poplatcích. Další ohromnou výhodou je velmi blízké železniční spojení. Společnost se také chlubí tím, že zdejší vytěžitelné zásoby, zhruba sto milionů tun uhlí, mají vyšší výhřevnost než produkce konkurentů.

V Německu začíná boj o uhelné elektrárny

Německá vláda se chystá uvalit zvláštní daň na výrobu elektřiny ve starých uhelných elektrárnách. Důvod je jednoduchý. Rychlejší útlum uhelných elektráren má pomoci plnit závazky na snížení emisí CO₂. Německo už v minulosti rozhodlo, že do roku 2022 odstaví své jaderné elektrárny. Největší podíl na výrobě elektřiny zde ale má v současnosti právě uhlí.

Uhelné elektrárny starší než 20 let by podle plánů ministerstva hospodářství měly platit 18 až 20 eur (495 až 550 korun) za každou tu-

nu CO₂ vzniklého při výrobě. Jenže plány centrální vlády naráží na odpor spolkových zemí, které na těžbě a výrobě elektřiny z uhlí stojí. Argumentem jsou mimo jiné pracovní místa. Saský premiér Stanislaw Tillich (CDU) dokonce tvrdí, že po zdanění by naprostá většina hnědouhelných elektráren v Lužici neměla naději na rentabilní provoz. Braniborský premiér Dietmar Woidke (SPD) zase vyjádřil obavy, že zdanění hnědouhelných elektráren v Lužici zničí desítky tisíc pracovních míst. Premiérka Severní-

V porovnání s některými dalšími uhelnými lomy v regionu jsou však plány firmy Ramaco poměrně skromné. Zatímco její lom Brooks má mít roční produkci kolem osmi milionů tun uhlí, těžby dvou jejích největších konkurentů přesahují v součtu 100 milionů tun uhlí ročně. Podle představitelů firmy ale nižší těžby mohou být pro firmu výhodou, protože pro menší množství uhlí se budou snažit nacházet odběratel. Firma Ramaco prozatím nechtěla komentovat celkové investice, které si otevření lomu vyžádá, pouze potvrdila, že půjde o stovky milionů dolarů. Celkem by měl nový lom zaměstnat kolem dvou set lidí. (red)

ho Porýní-Vestfálska Hannelore Kraftová (SPD) se bojí ztráty pracovních míst v černouhelných elektrárnách. Ke kritice se připojily i odbory. Šéf odborového svazu Verdi Frank Bsirske dokonce prohlásil, že pokud ministerstvo hospodářství svůj záměr uskuteční, zanikne přímo v elektrárnách provozech 30 000 pracovních míst a dalších 70 000 v návazných oborech. Přitom vyzval vládu, aby místo zdanění uhelných elektráren prosazovala energetickou šetrnost a podporovala investice do kogenerační výroby elektřiny a tepla. (red)

Žádná pevnost, ale těžní věž

Pokud jste fanoušky počítačových her, případně hororů, možná jste tuto stavbu už zaregistrovali. Spekulováno se o tom, že tento podivný objekt bude ideální pevností poté, co zemi zachvátí nejrůznější katastrofy. Skutečnost je ale úplně jiná. Betonová stavba zbyla z těžní věže na místě bývalého hlubinného uhelného dolu v japonském městě Shime.

Samotný hlubinný důl na tomto místě existoval už od roku 1886, těžba tu definitivně skončila v roce 1964. Téměř padesátimetrová betonová těžní věž tu

ale vyrostla až ve čtyřicátých letech minulého století. A nebyla to levná záležitost, japonské těžaře vyšla stavba na dva miliony jenů. Úctyhodnou stavbu v japonském městě nelze přehlédnout, navíc stojí ve veřejném parku a je volně přístupná. Dlouhá léta se s ní nic nedělo, v roce 2009 ovšem byla tato netradiční stavba prohlášena za součást kulturního dědictví a i její okolí se dočkalo úprav. Největší pozornosti se jí ale dostalo až před pár lety, kdy si ji našli fanoušci počítačových her a objevila se třeba v populární hře Minecraft. (red)



„Čisté uhlí“ má pomoci zápasit s energetickou chudobou

Světová uhelná asociace (WCA) požaduje větší investice do čistých uhelných technologií, aby mohla být zajištěna narůstající poptávka po energii ve světě a snižovaly se emise CO₂.

Zároveň přitom poukazuje na fakt, že uhlí hraje důležitou úlohu ve společnosti, protože na světě se z něj vyrábí více než 40 % elektřiny. Z prognózy Mezinárodní energetické agentury vyplývá, že využívání uhlí v příštích 20 letech poroste o zhruba 17 %. Vzhledem k tomu, že 1,3 miliardy lidí na světě nemá přístup k elektřině, je podle ní zřejmé, že všechny zdroje elektřiny, včetně uhlí, budou potřebné. Pro zajištění světové poptávky po energii jsou ale nutné větší investice do čistých uhelných

technologií, aby bylo možno zmírnit energetickou chudobu a snížit emise CO₂. Technologie jako vysoká účinnost, nízkoemisní uhelné elektrárny, zachytávání, využití a ukládání CO₂ (CCUS) mohou výrazně přispět ke snížení celosvětových emisí a být tak součástí energetického mixu. Benjamin Sporton, úřadující generální ředitel asociace, prohlásil, že WCA uznává klíčovou roli, kterou mohou hrát nízkoemisní technologie, a založila proto Platformu pro zvýšení účinnosti u uhelných elektráren (Plat-

form for Accelerating Coal Efficiency - PACE). Ta požaduje, aby uhelné elektrárny byly stavěny s co možná nejvyšší účinností. Cílem PACE je zvýšit globální průměrnou účinnost uhelných elektráren a snížit emise CO₂, a to při zachování hospodářského růstu a zmírňování energetické chudoby. „Zvýšit globální průměrnou účinnost uhelných elektráren ze současných 33 % lze už nyní běžně dostupnými technologiemi. Znamenalo by to významný přínos k celosvětovému úsilí snížit emise CO₂ o 2 gigatuny ročně, což je

přibližně ekvivalent celkových ročních emisí Indie,“ uvedl Sporton. Zachytávání, využívání a ukládání CO₂ (CCUS) je dnes také již reálnou, o čemž svědčí třeba uhelná elektrárna Boundary Dam v Kanadě. Tento průkopnický projekt snižuje emise CO₂ o milion tun ročně, což představuje roční emise více než 250 000 automobilů. Podle Benjamina Sportona je třeba, aby zodpovědní investoři aktivně spolupracovali s uhelným průmyslem. „Nemůžeme zvládnout naše energetické potřeby, řešit energetickou chudobu a snížit globální emise, aniž bychom využili všech dostupných možností včetně nízkoemisních uhelných elektráren,“ uvedl generální ředitel.

Mezinárodní energetická agentura odhaduje, že pomocí CCUS by mohlo být do roku 2050 dosaženo 14% snížení emisí skleníkových plynů, bez CCUS by ochrana klimatu stála o 4,7 bilionů amerických dolarů více. Ve srovnání s jinými nízkoemisními technologiemi nejsou CCUS dostatečně podporovány. Globální dotační iniciativa (Global Subsidies Initiative) uvedla, že projekty jaderných a obnovitelných zdrojů (bez hydroelektráren) obdržely každoročně 45, respektive 27 miliard dolarů z veřejných prostředků. Pro srovnání - od roku 2005, tedy za deset let, byly pro CCUS k dispozici finanční prostředky ve výši jen 12,2 miliard dolarů. (red)

Co znamená a k čemu slouží povinné ručení

Povinné ručení rozhodně nepatří k oblíbeným slovům, ale přiznejme si - stačí prožít jedinou havárii a každý je rád, že povinné ručení (neboli pojištění odpovědnosti z provozu vozidla) existuje. Princip tohoto druhu pojištění je shrnut v jeho lidovém názvu: povinné znamená, že jej musí uzavřít každý majitel nebo spolujednatel v České republice registrovaného motorového vozidla a ručení napovídá, že z pojistky je zaručena náhrada škody, kterou způsobíme na cestách jiným.

Pokud majitel povinné ručení neuzavře, může dostat pokutu až několik desítek tisíc korun. Pokud navíc narazí na nepříjemné policisty, hrozí mu vedle pokuty i zákaz řízení až na dobu jednoho roku.

Pojišťovna uhradí škody na zdraví (včetně úmrtí) i majetku (ať už na automobilu nebo na čemkoliv jiném), stejně jako další škody vyjmenované v zákoně (například zisk, o který poškozený kvůli ne-

hodě přišel). Škodu pojišťovna uhradí poškozenému vždy, ale pokud jste například řídili pod vlivem alkoholu nebo drog, vozidlo nebylo technicky způsobilé k provozu, měli jste zákaz řízení nebo jste

škodu způsobili úmyslně, bude po vás pojišťovna vyplatit částku vymáhat (a spor bezpochyby vyhraje). Pojistná ochrana (tedy že pojišťovna za vás zaplatí škodu způsobenou ostatním) se na-

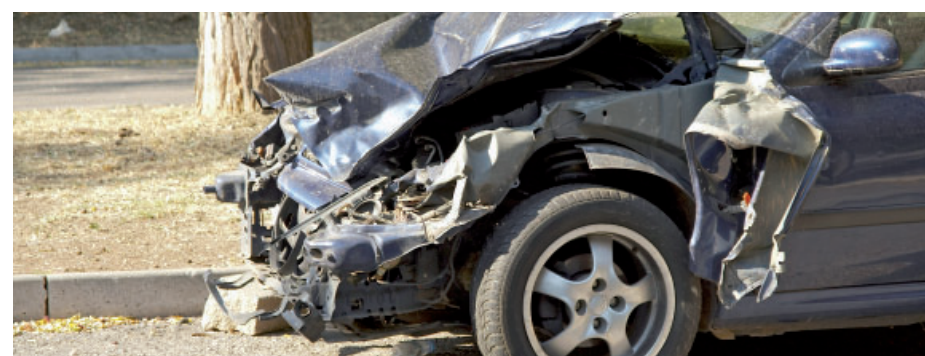
víc vztahuje nejen na majitele vozidla, ale i kohokoliv dalšího, kdo vozidlo v době nehody řídil. Nemusíte se proto bát půjčovat své auto dětem nebo známým, škodu, kterou mohou způsobit jiným, zaplatí pojišťovna. Dejte si ale pozor na podmínky pojištění vlastního auta - některé pojišťovny zaplatí v případě nehody škodu na vašem vlastním voze jen v případě, že je řídil řidič uvedený v pojistné smlouvě.

Nejlevnější není nejlepší Jakou škodu vám nikdo neproplatí

Limity pojistného plnění, rozsah asistenčních služeb a další doplňkové pojištění - to české řidiče příliš nezajímá. Povinné ručení si totiž většinou vybírají pouze podle ceny. Když pak skutečně dojde k nehodě, můžou se pořádně divit.

Čeští řidiči se při výběru povinného ručení rozhodují velmi často jen podle ceny. To může přinést řadu komplikací - od situace, kdy majitel vozu zjistí, že nemá v rámci povinného ručení sjednané dostatečné asistenční služby, až po případy vážných nehod, při kterých došlo k trvalým následkům na zdraví nebo dokonce k úmrtí a pojistné plnění není dostatečné, případně se mu pojišťovna zuby nehty brání. „Spousta řidičů si povinné ručení uzavírá proto, že je povinné, a vůbec jim nezáleží na tom, jaké má parametry - kryje přece „ty druhé“. Spíš by ale měli vycházet z toho, co za zaplacené peníze vlastně dostanou, protože rozhodující jsou limity pojistného plnění. Je

potřeba si uvědomit, že z povinného ručení jsou chráněni nejen „ti druzí“, které můžete nabourat, ale také lidé ve vašem voze, třeba i vaši nejbližší. Pokud řidič nabourá a zraní právě je, bude škoda na zdraví hrazena z jeho povinného ručení,“ upozornila pro server Peníze.cz likvidační specialista společnosti Partners Šárka Dušková. Řidiče zároveň nabádala, aby při výběru povinného ručení byli důslední, zjišťovali, co všechno jejich smlouva zahrnuje, a vybírali jen silné a flexibilní pojišťovny, které mohou v případě nehody bez problémů splnit veškeré závazky. „Výběr solidní pojišťovny je základ. Případů, kdy se klient se svou pojišťovnou musí soudit kvůli průtahům při hrazení či zamítnutí pojistného plnění, není zatím tak málo. Když jde jen o promáčkнутý blatník, tak to ještě není žádné drama, pokud se ale škody pohybují v milionech, končí veškerá legrace,“ doplňuje Jindřich Novák z makléřské pojišťovny společnosti Alcaton.



Dá se zrušit, jen vědět, jak na to

Povinné ručení patří k nejobvyklejším pojistným produktům, přesto je kolem něj spousta pověr a výmyslů, nejasností. Třeba kdy povinné ručení zaniká, jak a kdy se z něj můžeme vyvázat, jak a kdy ho můžeme zrušit. Není to tak jednoduché, jak si (možná) myslíte.

Od pojistné smlouvy můžete odstoupit do dvou měsíců od uzavření - třeba proto, že si koupíte auto rozmyslíte nebo kápnete na výhodnější nabídku u konkurence. Výpověď musíte podat písemně. Po doručení pojišťovně se rozbíhá osmidenní lhůta, s jejím uplynutím povinné ručení zaniká. Ale pozor: Pojišťovna má nárok na poměrnou část pojistného za dobu, kdy vás kryla. Když chcete odejít hledat štěstí ke konkurenci po kon-

ci pojistného období, nezapomeňte původní pojišťovně své rozhodnutí včas oznámit. Smlouvu musíte vypovědět písemně, nejpозději šest týdnů před koncem pojistného období. Jinak se automaticky prodloužuje. Nespoléhejte, že když pojistné na další rok nezaplatíte, povinné ručení zanikne. Pojišťovna vás bude upomínat a urgovat, smlouva ovšem poběží dál. Když přesto nezaplatíte, pojištění vám nakonec zruší, ale „přechodné období“ si ještě naučtu-

je včetně případného penále. A pozor: i když pojistné platíte čtvrtletně nebo pololetně, pojistné období je u většiny pojišťoven roční. Povinné ručení můžete zrušit také v případě, že auto prodáte nebo zlikvidujete. Pojišťovnu ovšem musíte neprodleně písemně informovat a požádat o ukončení pojistné smlouvy. Přiložte kopii kupní smlouvy nebo kopii velkého technického s vyznačenou změnou vlastníka, případně policejní protokol o odcizení auta nebo doklad o vyřazení z evidence vozidel. Pojištění zanikne ke dni doručení vaší žádosti nebo ke dni vyřazení auta z evidence. Další rady a návody, jak postupovat při výběru povinného ručení najdete na serveru Peníze.cz.

Zdroj: www.penize.cz

Autorizovaný **Servis** olejů

DTS Vrbenský, a.s.



* Akce je platná od 16.3. do 30. 6. 2015 pro osobní vozy. **Ceny jsou včetně DPH.**

NABÍDKA SYNTETICKÝCH OLEJŮ ZA ZVÝHODNĚNÉ CENY! PRO OSOBNÍ VOZY VŠECH ZNAČEK.

ENI 5W-30 i-Sint 1l

188,- Kč

Špičkový High-Tech syntetický motorový olej pro zážehové a vznětové motory, pro prodloužené intervaly výměny oleje. Vyhovuje požadavkům následujících servisů a specifikací: ACEA A3/B4-04, ACEA C3, VW 504 00 + 507 00, MB 229.51, BMW LongLife 04, PORSCHE C30.

ENI 5W-40 i-Sint MS 1l

158,- Kč

Pro zážehové nebo vznětové motory, kvalitní syntetické mazivo s nejnovější technologií snižující nečistoty v emisích, vyhovuje požadavkům následujících servisů a specifikací: ACEA C3, A3/B4 -04, API SM/CF, BMW Longlife 04, MB 229.51, VW 502 00 + 505 00 + 505 01, Porsche A40

ENI 5W-40 i-Sint professional 1l

109,- Kč

Syntetický olej pro zážehové nebo vznětové motory používaných i za nejnáročnějších podmínek, vyhovuje požadavkům následujících servisů a specifikací: API SL/CF, ACEA A3/B4-04

ENI 10W-40 i-Sint professional 1l

79,- Kč

Motorový polosyntetický olej pro zážehové nebo vznětové motory se schopností úspory pohonných hmot, vyhovuje požadavkům následujících servisů a specifikací: API Service SL/CF, ACEA A3/B4-04, MB 229. I kvalita.

NABÍZÍME ZNAČKOVÉ OLEJE I PRO NÁKLADNÍ VOZY!

OBJEDNÁVKY PŘIJÍMÁ

mistr dílny Z. Škuthan tel. **476 205 189, 724 093 021**
vedoucí úseku F. Kašpar tel. **476 205 181, 602 489 672**

Olej Vám po objednání na místě vyměníme (včetně výměny olejového filtru) nebo přelijeme do kanystru.

www.dts-as.cz
info@dts-as.cz

DTS Vrbenský, a.s.
Most-Souš čp.7

Již 20let jsme s Vámi
DTS Vrbenský, a.s.



Kam vyrazit za kulturou v měsíci květnu

KULTURNÍ TIPY

- **4. 5. - Vinnetu.** Známý příběh o pokrevním bratrství ušlechtilého indiánského náčelníka a udatného greenhorna, který se stal nejslavnějším zálesákem Divokého západu. V hlavních rolích se představí Jakub Prachař / Old Shatterhand a Vojtěch Kotek / Vinnetu. V režii Ondřeje Pavlky uvádí Městské divadlo Kladno. Délka představení je 110 minut. Inscenace není vhodná pro diváky do 15 let. Vstupné: 300 a 280 korun, začátek v 19:00 hodin.
- **5. 5. - Sousedka naposledy v Mostě** - 20 let od premiéry. Francouzská komedie Piera Chesnota, v hlavních rolích Lukáš Vaculík a Hana Seidlová. Divadlo Pod koulí, vstupné 300 korun. Začátek v 19:00 hodin.
- **6. 5. - Koncert Dirty Deep.** Vystoupení francouzské bluesové kapely v Jazz and Blues klubu Django začíná ve 20:00 hodin.
- **7. 5. - Uriah Heep Revival.** Karlovarská revivalová kapela se dala znovu dohromady a dvaceti lety koncertování probrané hity zahrají ve V+V Rock baru v Mostě od 21:00 hodin.
- **8. 5. - New Baxon Cover band.** Jirkovští Baxon se zaměřili na Deep Purple, Uriah Heep a Pink Floyd, tedy na kapely které mají v obsazení klávesy. Koncert rozdělí na 3 hodiny, každá z nich bude věnována jedné z těchto legend. Začátek ve 21:00 hodin.
- **9. 5. - Den Evropy.** Oslavit ho můžete na zahradě Střediska volného času v Mostě. Připraveno je zábavné odpoledne plné her a soutěží pro celou rodinu. Začíná se v 15:00 hodin, vstup zdarma.
- **9. - 10. 5. - Výstava koček.** Zimní stadion v Mostě bude opět hostit mezinárodní výstavu koček nejružnějších plemen.
- **12. 5. - Petra Börnerová Trio.** Česko-slovensko-maďarské uskupení se už poněkolidké představit na pódiu Jazz a Blues klubu Django na Zahražanech. Začátek ve 20:00 hodin.
- **13. 5. - Skupina Pomezi.** Další z tradičních hudebních večerů pro seniory, který připravuje město Most. Od 16:00 do 19:00, vstupné je zdarma.
- **16. 5. - Den otevřených dveří na přehradě Fláje.** Jako součást oslav výročí Moldavské dráhy nechá Povodí Ohře veřejnosti od 9:00 do 16:00 hodin nahlédnout do běžně nepřístupných částí vodního díla Fláje.
- **16. 5. - Podkrušnohorská výstava psů loveckých plemen a Myslivecký den.** Na zámku Červený Hrádek bude pro návštěvníky připravena také výstava trofejí a celá řada soutěží pro děti.
- **17. 5. - Hudební odpoledne se skupinou Stará sešlost.** Pravidelné country čaje na Benediktu. Od 15:30 do 18:30 hodin.
- **17. 5. - Bluesový koncert v Kostelní ulici.** Posluchačům se v Jirkově představí americký bluesový kytarista z Chica-ga Khalif Wailin Walter, kterého doprovodí Daniel Hopf – baskytara a Felix Krüppel – bicí.
- **23. 5. - JUMPMASTERS IV aneb Dětský den s Evropským městem sportu.** V haviřském Jumparku se tentokrát na programu dětského dne objeví jak klasické soutěže a atrakce, tak exhibiční závody v akrobatickém freestyleovém lyžování na skokanských můstcích a večerní volná zábava s vystoupením regionálních skupin.

S ohledem na mostecký titul Evropské město sportu 2015 je do programu zařazen i veletrh sportů, tedy prezentace sportovních klubů a sdružení nejruznějších disciplín a odvětví z celého Mostecka. Začátek v 9:00 hodin.

■ **23. 5. - Koncert Ondřeje Havelky a Melody Makers.** Jen málokdo umí tak věrně zahrát populární hudbu období raného a vrcholného swingu od počátku let třicátých až k raným letům čtyřicátým. Kulturní dům Repre od 19:30 hodin.

■ **23. 5. - Festival Kludské-ho zahrada** - Další ročník populárního festivalu pro celou rodinu, v němž se představí skupiny Blues Up7, Vladivojna La Chia & violoncellistka Terezie Kovalová, Zrní a divadlo Krapet nebo hudební show Pískomil se vrací. Po celý den skákačí a klouzačí atrakce, výtvarný workshop, čajovna Zen, řemeslné stánky a další atrakce. Začátek na zahradě Kludského vily v Jirkově ve 13:00 hodin.

■ **24. 5. - Živá zahrada v Korozlukách.** Opět po roce se otevře brána korozluckého zámku a přivítá návštěvníky dalšího ročníku loutkového open air festivalu Živá zahrada. I letos se mohou malí i velcí návštěvníci těšit na loutková divadla, která zahrají v prostorách zámeckého parku. Přijede Divadlo Elf, poprvé se tu objeví Divadlo Na pětníku nebo Vojta Vrtek a jeho Kabinet létajících úžasností. Zámek Korozluky od 10:00 do 17:00 hodin.

■ **24. 5. - Květen pro veřejnost.** Zábavný program s mosteckými neziskovými organizacemi začíná ve 14:00 hodin na letní scéně na Benediktu.

■ **24. 5. - Slavnostní koncert dětských pěveckých sborů**

■ **30. 5. - Setkání obyvatel zaniklých obcí.** Oblíbená akce se jako každoročně uskuteční na zámku Červený Hrádek u Jirkova.

■ **31. 5. - Den dětí v Podkrušnohorském technickém muzeu.** Brány hornického skanzenu se tentokrát neotevrou k běžné prohlídce, ale k oslavě dětského dne. Vedle obvyklých soutěžních atrakcí, v nichž děti předvedou svou zručnost, jsou připraveny další zajímavosti, třeba historická tavba železa, ukázky báňské záchranářské techniky včetně možnosti nechat se vyvézt na plošině do výšky, ukázka i projížďka na truck-trialových vozech nebo projížďka na drezíně.

■ **31. 5. - Den dětí spojený se dnem otevřených dveří.** Odpoledne plné atrakcí, soutěží a zábavy, ochutnávka zájmové činnosti. Od 14:00 do 18:00 hodin na zahradě Střediska volného času v Mostě, vstupné 10 Kč/dítě.

■ **30. 5. - Sněhurka a sedm trpaslíků.** Pohádka o krásné Sněhurce, zlé královně - maceše, kouzelném zrcadle, otráveném jablku a o sedmi malých človičcích, kteří se o Sněhurku starají a nakonec ji přivedou i statečného zachránce. Režie a choreografie Antonín Klepáč. Premiéra v 10:00 hodin, Divadlo rozmanitostí Most, vstupné 70 korun.

■ **30. 5. - Jarní farmářské slavnosti.** Prezentace a prodej kvalitních potravin od regionálních výrobců a pěstitelů. Soutěž o nejlepší tvarohové pečivo, soutěž v pojídání jahodových knedlíků, dětské soutěže, vystoupení skupiny Stará sešlost. Akce se uskuteční od 9:00 do 14:00 hodin na 1. Náměstí v Mostě.

INZERCE

■ **Prodám osobní automobil Renault s vlekem, Most.** Tel: 607 65 68 63.

■ **Prodám knihy** o vaření, o ptácích, myčku nádobí, rozdělovač cukroví (na Vánoce), chlebník, džbán (starožitnosti), náradí (vrtáky, svorky, závitníky, dle výběru), prošívané deky (nové), BTtel.55 + ovladač + návod (nové), dámské boty č. 5 (letní, zimní), rybářské vybavení (speciální, dle výběru), videokameru (SONY), vysílačky s dosahem 10 km, 2x reproduktory (menší), klec pro drobné ptactvo, lednici + 3 fochy mrazáku, megafon, nákl. vozík za osobní auto 1x2m + příslušenství, poštovní známky (starší i novější) a jiné na dotaz. Most, tel: 607 65 68 63

■ **Seznámení pro přítele, 69 let, nekuřák s vl. bytem, bez závazků.** Ostatní ústně. Most. Tel: 607 65 68 63

Soutěž Důlních novin a Benediktu o večeri pro dva

Vítězkou soutěže, kterou společně vyhlásili Důlní noviny a Sportovní a vzdělávací centrum Benedikt v březnu letošního roku, se stala paní **Dáša Krtičková** ze společnosti Humeco. Správně odpověděla na soutěžní otázku, že Dny vína se na Benediktu v roce 2014 konaly počtvrté a pravidelně se sem v létě na sympozium sjíždějí malíři. K předání výhry bude vítězka v dohledné době kontaktována redakcí Důlních novin. Blahopřejeme!

Narozeniny

- Životní jubilea zaměstnanců Czech Coal Power. Vedení společnosti jim přeje hodně zdraví a pracovních úspěchů do dalších let.
- 3. května**
Edvard Trzop - řidič silničních motorových vozidel
 - 4. května**
Vlastimil Remuta - řidič pracovních strojů
 - 11. května**
Lubomír Šebestian - řidič pracovních strojů
 - 26. května**
Zdeněk Chytil - provozní zámečník

Vzpomínka



Dne 19. května vzpomene na jedenácté smutné výročí, kdy náhle odešel náš kolega, dobrý kamarád a zaměstnanec dílny zabezpečení PÚ Elektro ZKD, **Roman Fedorko**. Kdo jste ho znali, vzpomeňte s námi. Děkujeme.



Dne 31. 3. uplynulo 20 let, kdy nás bez slůvka rozloučení opustil pan **Luboš Dýzl**, dlouholetý zaměstnanec Dolu Jan Šverma. Vzpomeňme na kamaráda a kolegu společně s manželkou, dcerou Evičkou a sourozenci s rodinami.

POMŮCKA: KUI, NOIR, ORINOCO, PAYR, SACHN, UTO, YJ, ZEISS	KÓD ČESKÉ KORUNY	UMĚLÝ JAZYK	☉	MĚSÍC MARSU	NEDOKONALE SPALENÉ DŘEVO	☉	ŘÍMSKÝCH 1550	SPZ OLDENBURG (NĚMECKO)	ŽVANEC	☉	OBČAS POBYVAT	ÚČASTNÍK	PAPAVER	JAPON. SÍDLO NA OSTROVĚ KJUŠŮ
KÓD POBŘEŽÍ SLONOVINY			ČIN. DÉLKOVÁ JEDNOTKA			MIKROBNÍ OBRAZ POSEVNÍ [ZKR.] Tajenka				VYSOKÁ ŠKOLA UMĚLECKÁ				
ZÁŘÍZENÍ SLOUŽÍCÍ PRO DOPRAVU VE SVISLÉM SMĚRU										BĚDOVAT SLOVEN. VE				
MÍCHANÝ NÁPOJ								PODÁŘENÝ ČLOVĚK IDENTIFIKAČNÍ ČÍSLO ORGANIZACE						
☉	JIHOAMERICKÁ ŘEKA	SÍDLO V ZAIRE MOHUTNÁ ŘEKA					EVROPANI ANGLICKÝ BRUSLAŘ						CHILSKÝ OSTROV	OCULUS (ARCH.)
OVANUTÍ					ČESKÁ POLITICKÁ STRANA ŘEZAT					ATOL V SOUSOTROVÍ ROTAK SPZ Kladno				
AUSTR. ŘEKA					ROSTLINNÉ PLETIVO POD KÚROU KÓD LAOSU				SPZ KITZINGEN (NĚMECKO) MOJE			O CO POZPOUŠTĚTÍ SE TEPLEM		
INIC. LENDLA		DOMÁCKY LIBUŠE ZN. NANOTESLY						ZN. MENDELEJEVIA CITOSLOVCE NABÍZENÍ			ZÁŠKUB V OBLIČEJI NÁZEV PÍSMENE H			
ŽRAVÁ										BOHATÁ KŮSTICE (EXPR.) DVOJICE (KNÍŽ)				
NÁŠ PRÁVNÍK					DOMÁCKY KLEOPATRA VLASTNÍ JMÉNO LADISLAVA PEŠKA				DAROVAT INIC. NOSITELE NC LĚK. Z ROKU 1932				NEOCHUTIT SOLÍ	ČIN. ZÁZRAČNÉ ZVÍŘE S LIDSKOU TVÁŘÍ
KÓD LET. SPOL. CONTINENTAL AIRLINES			ČESKÝ ARCHITEKT DOMÁCKY TEODOR					ZN. ELEKTRON-VOLTU PYSKY			ANGL. INKOUST NEPRAVĚ ZLATO (ŘIDCE)			KÓD LETECKÉ SPOLEČNOSTI EKVÁDORU AMER. POZDRAV
OSMIČLENÝ SOUBOR							ČERVENAT SE POPLACHY							
☉	NĚM. MECHANIK A OPTIK	POVZDECH RADIKÁL				PLANETKA LOŇSKÉHO ROKU				VODÁCKÝ POZDRAV PODNIK V NOVÉM MĚSTĚ NAD METUJÍ				
ZOOLOGICKÁ ZAHRADA					KUCHYŇSKÉ POTŘEBY DOLŮ					STAROŘECKÁ KRAJINA SPZ MICHALOVCE				NÁDVORÍ U MEŠITY
ZN. EINSTEINIA			KAPKA					ŘÍMSKÝCH 1950 BYLINNÝ ODVAR					ZN. OSMIA ZKR. ZÁKLADNÍCH PROSTŘEDKŮ	
SPZ IMPERIA (ITÁLIE)			OHNOUT ČÁSTICE								ŠPATNOSTI GHANSKÉ SÍDLO			
SOUZVUČNÉ TVARY									ODRAZ OD NĚČEHO					
MOŘSKÉ RYBY									KÓD NIUE				OZNAČENÍ LETADEL KONGO BRAZAWILLE	

Jedna blondýnka povídá: „Včera jsem byla na těhotenském těstu.“ A ta druhá: „Vážně?“... (dokončení anekdoty v tajence). Správné znění tajenky z březnových DN: „Pane doktore, sotva začnu pracovat, hned usnu.“ „A kde pracujete?“ „Na jatkách.“ „A co tam děláte?“ „Počítám ovečky na příjmu.“ Výhru získávají: **Stanislav Růžička**, Czech Coal Power; **Petr Purkart**, Most; **Jana Dvořáková**, Nová Ves v Horách. Vyluštěnou tajenku můžete zasílat na adresu: Vršanská uhelná a.s., redakce Důlní noviny, V. Řezáče 315, 434 67 Most nebo e-mailem: dulni.noviny@vuas.cz. Ze správných odpovědí vylosujeme tři výherce. Uveďte přesnou adresu pro případné doručení výhry.

Zaplněná sportovní hala opět tleskala vítěžkám



Před začátkem zápasu převzala kapitánka DHK Baník Most Lucia Súkenníková z rukou generálního ředitele Vršanské uhelné Vladimíra Roučka šek na milion korun jako poděkování za úspěchy v letošní sezoně.



I když bylo vítězství Černých andělů poměrně jednoznačné, bojovalo se velmi tvrdě.



Skvělé publikum v zaplněné mostecké sportovní hale fandilo vestoje.



Klíčem k úspěchu se ukázala tvrdá obrana Černých andělů.



Hned po skončení zápasu mohly propuknout oslavy přímo na palubovce, z trofeje se raduje brankářka Eva Bezpalcová.



Petra Vítková (vpravo) a Iveta Matoušková se o pohár podělily i s malými fanoušky.

Foto: Matěj Groman