

DŮLNÍ NOVINY

NOVINY CZECH COAL GROUP

číslo 9

září 2015

ZDARMA

Lokomotivu opravili za zlomek ceny

I běžná profese má na šachtě své zvláštnosti

Papírové výplatní proužky nahradí elektronické

Cisterna bude pomáhat u požárů i v obci

Gymnazisté na Cestě za poznáním uhlí

> Strana 3

> Strana 5

> Strana 6

> Strana 7

> Strana 9

Skrývkový obr vyrazil na kilometrovou pouť

Na kilometrovou pouť vyrazil na přelomu září a října velkostroj KU800/K92. Z montážního místa, kam byl v roce 2011 odstaven, odkráčel na nové stanoviště.

„Montážní místo, kde byl velkostroj doposud odstaven, se bude upravovat pro potřeby generálních oprav další technologie Vršanské uhelné v následujících letech,“ vysvětlil Petr Procházka, technický ředitel Vršanské uhelné. Relativně krátká cesta obřím stroji zabrala několik dní. Nejen proto, že kráčí teoretickou rychlostí tři metry za minutu, ale na trase musel překonávat i překážky, například vedení vysokého napětí. Fakt, že se rypadlo dalo do pohybu, ale neznamená, že se v dohledné době zapojí do těžby. Na novém stanovišti nedaleko vrátnice do lokality Vršany bude odstaveno až do roku 2029. Kolem něj postupně vznik-

ne montážní místo, kde stroj následně projde generální opravou. To proto, aby po roce 2030 mohl v těžbě nahradit rypadlo KU800/K84, které těží skrývkou v lomu Vršany v současné době.

Oba skrývkové velkostroje spojuje i jedna zajímavost z roku 2011. Při generální opravě rypadla K84 si „vyměnily“ výložníky. Devadesátimetrový výložník původně ze stroje K92 byl během generálky nasazen na velkostroj K84. Rypadlo K92 pak stejně jako zbylý pětasedmdesátimetrový výložník na speciální konstrukci muselo absolvovat zhruba osmikilometrovou trasu na místo, kde bylo až doposud odstaveno. (red)



Skrývkový velkostroj K92 musel z montážního místa urazit kilometrovou trasu. Foto: (pim)

Počítač hlídá čerpací stanice

Čas i peníze ušetří Vršanské uhelné nový řídicí systém pro čerpací stanice. Zatímco v minulosti bylo potřeba kvůli kontrole najezdit desítky kilometrů, dnes lze vše ovládat na dálku prostřednictvím počítače nebo mobilního telefonu.

Nový systém hlídá celkem deset čerpacích stanic, kam se svádí důlní voda ze šachty. Rozmístěny jsou na celém území lomů Vršany, Jan Šverma, ale také v předpolí těžebních lokalit.

„Jedná se o řídicí systém Siemens, který se používá i na těžebních technologiích, včetně velkostrojů. Mostecká firma

PAS pro nás ale vyvinula speciální software, který na jednotlivých čerpacích stanicích dokáže hlídat hladinu vody, teplotu okolí, ale i například motorů, stejně jako tlak v potrubí nebo průtok,“ vysvětlil Jan Janďák, technik útvaru hlavního energetika Vršanské uhelné.

Pokračování na straně 2

Nejdříve přeložky sítí, pak těžba uhlí

Těžba Vršanské uhelné se v následujících letech přesune do takzvaného Hořanského koridoru. Do oblasti, kde je rozvedena řada inženýrských sítí. Ještě než se tak stane, musí nejprve dojít k jejich přeložkám. První velká akce tohoto druhu se právě v těchto dnech úspěšně dokončuje.

Jedná se o linku velmi vysokého napětí akciové společnosti ČEZ. Vyrosto zde celkem sedm stožárů a jednoduché vedení v délce 1150 metrů. Jen základy stožárů, s ohledem na geologické podmínky a bývalou hlubinnou činnost, muse-

ly být zabezpečeny mikropiloty, které dosahují hloubky až deseti metrů. Práce přitom probíhaly především v zimním období a ve velmi těžkém terénu.

„Linka V 144 v prostoru Hořan musela být přeložena jako prv-

ni, aby se zde mohlo začít připravovat území pro přeložky horkovodu, průmyslového vodovodu Nechranice, vysokotlakého plynovodu, ropovodu Družba a potrubních dálkovodů společností Unipetrol RPA, Synthos Kralupy, Čepra, datových kabelů ČEZ ICT Services a optických kabelů společnosti UPC a Mero. Tím by veškeré práce měly za několik let vyvrcholit a uvolnit prostor pro pokračující těžbu lomu Vršany,“ vysvětlil Pavel Šnajdr, specialista Projektu výstavby inženýrských sítí Hořanského koridoru.

Pokračování na straně 2



Odpískán...

...znamená být, volně parafrázováno, vyřazen ze hry. Komu by se takový stav zamouval. Mostecko: nenecháme se odpískat, tak zní název výzvy Hospodářské a sociální rady Mostecka, která spatřila světlo světa na Dni horníků 11. září a je určena Vládně ČR.

A v čem se Mostecko, tedy my všichni, nechceme nechat odpískat? Přilíš dlouho už posloucháme „kecy v kleci“ o tom, jak chtějí někteří politici udělat z Ústeckého kraje opět prosperující region s budoucností. No, řekla bych, že se jim to tedy vsutku daří. Nejvyšší nezaměstnanost, příliv problémových občanů, nárůst sociálně vyloučených lokalit v podobě Janova, částí Mostu i dalších míst v kraji. Služby a obchod jdou ke dnu, špatné dopravní spojení a nijak významný zájem investorů s dlouhodobou vizí, natož s prací nejen v montovnách. Dostupnost a úroveň zdravotní péče je na mnoha místech problém. Slušní lidé doplácí na skvělý systém sociálních dávek a pomalu, aby se báli v kritických místech vyjít večer na ulici, a někde i za dne.

Výzva, pod kterou se v těchto týdnech podepisují lidé nejen na Mostecku, nechce nic jiného, než aby se vláda konečně začala zabývat situací. Možná to pan premiér Sobotka, když od mosteckého primátora Paparegy přebíral maketu časované bomby, bral jako nadsázku. Ale bez finanční i legislativní pomoci státu by mohla bouchnout. Když někdo bere, a to stát dělal po mnoho desetiletí, měl by teď dávat. Nechceme se nechat odpískat, spíše by měl být někdo vypískán. Jen neví, proč mi teď pořád v hlavě vyskakují slova „defenestrace“... S přáním barevného podzimu



Liběna Novotná,
vedoucí regionální komunikace

Na šachtě vyzkouší rypadla Hitachi

Tři nová pásová rypadla rozšíří strojní park pomocné mechanizace společnosti Czech Coal Power. Jedná se o vůbec první stroje od společnosti Hitachi, které společnost pořídila.

„Jde o střední pásová rypadla ZX 130 a ZX 160, která budou v následujících letech využívána v Severní energetické. Tento nákup navazuje i na výběrové řízení o poskytování pomocné mechanizace pro Severní energetickou. Důležitou roli při výběru strojů hraje i skutečnost, aby byly patřičně využívány,“ vysvětlil Vojtěch Bögi, ředitel Czech Coal Power. Stroje byly pořízeny prostřednictvím společnosti Servis Leasing od oficiálního zastoupení výrobce v České republice,

při výběru se samozřejmě přihlíželo i k ceně rypadel a poskytovanému servisu. „V této kategorii strojů nejsou mezi výrobci velké rozdíly. V našem strojním parku jsou nejčastěji zastoupeny značky Komatsu a Caterpillar. V současné době je malých a středních rypadel tohoto typu používáno celkem pět v Severní energetické,“ doplnil ředitel. Nejčastěji se malá a střední rypadla používají při čištění a přestavbách linek pásových dopravníků a pro úpravy te-



Rypadla Hitachi si odbudou premiéru na šachtě v listopadu. Foto: Hitachi

rénu při odvodnění těžebních lokalit. Za určitých podmínek mohou stroje sloužit

i ke zvedání břemen. Všechny tři stroje by měly být dodány během listopadu. (red)

Hüner odchází Počítač hlídá čerpací stanice

Tomáš Hüner skončil ve funkci předsedy dozorčí rady Vršanské uhelné. Pozici opustil po zhruba ročním působení, když ČEZ definitivně potvrdil, že prozatím neprodá Elektrárnu Počeraď. Ve funkci ho vystřídal David Knop-Kostka, který jako předseda dozorčí rady Vršanské uhelné působil před Hünerovým nástupem.

Pokračování ze strany 1

Za normálních okolností systémem po zadání základních parametrů pracuje bezobslužně, laicky řečeno bez doteku lidské ruky. Veškerá data odchází do počítače, kde se zároveň archivují. „Při jakýchkoli varovných stavech na zařízení systém automaticky odesílá SMS zprávu, kterou obdrží několik osob včetně vedení úseku a elektro-

mechanika. A v případě potřeby lze i údržbu provádět na dálku prostřednictvím telefonu,“ doplnil Roman Ptáček, zástupce vedoucího úseku přestaveb a ostatních činností Vršanské uhelné, do jehož gesce odvodnění spadá. Aby podobný systém mohl na šachtě fungovat, musí odpovídat také báňské legislativě, která stanoví přesné podmínky pro provozová-

ní zařízení v automatickém režimu. „Jednou z nich mimo jiné je, že musí existovat řešení, pokud přestane fungovat automatický režim. Všechny čerpací stanice lze proto přímo z místa ovládat rovněž manuálně,“ doplnil Ptáček. I odvodnění se tak stalo jednou z činností, kde část práce za člověka zastanou moderní technologie. (red)

Nejdříve přeložky sítí, pak těžba uhlí

Pokračování ze strany 1

Jen v místě, kde se nyní posouvala linka velmi vysokého napětí, bude zapotřebí ještě odtěžit 750 tisíc kubíků zeminy. Práce na přeložce linky V 144 přitom začaly už před několika lety. Žádost společnosti ČEZ odeslala Vršanská uhelná již v roce 2012. Jen vyzřízení veškerých legislativních podmínek Ministerstva životního prostředí a odboru životního prostředí Krajského úřadu Ústeckého kraje zabralo téměř 2 roky. Smlouva mezi Vršanskou uhelnou, která je investorem akce, a elektrárenskou společností ČEZ byla nakonec podepsána v prosinci loňského roku. „Podmínkou mimo jiné bylo, že s ohledem na zde žijící chráněné druhy živočichů budou práce probíhat v období od srpna do března. Nakonec se všechno zvládlo bez problémů,“ doplnil Pavel Šnajdr.

Přeložky linek elektrického napětí budou pokračovat



Postavit bylo třeba sedm stožárů velmi vysokého napětí. Foto: (paš)

i nadále. Přes území totiž vedou další, které napájejí například litvínovskou chemičku, komořanskou teplárnu i rozvodnu na lokalitě Severní energetické. Rozvody vedení tu ale nemá pouze společ-

nost ČEZ, svou linku vysokého napětí tu provozuje i společnost Coal Services, která již zahájila výstavbu takzvané III. etapy v oblasti Slatinice - sever. „Veškeré práce ve Vršanské uhelné koordinuje

speciální tým pro výstavbu inženýrských sítí v Hořanském koridoru ve spolupráci s projektanty a odborníky z jednotlivých společností,“ doplnil Pavel Šnajdr. (red)

Lokomotivu opravili sami za zlomek ceny

Když důlní odklizová lokomotiva E 27 na konci srpna opouštěla dílny úseku železničních kolejových vozidel (ŽKV), jen málokdo by hádal, že nejde o úplně nový stroj. Přitom v lokomotivce Coal Services pouze prošla střední opravou, po níž se prodloužila její životnost o zhruba šest let.

„V minulosti pro nás zajišťovaly generální opravy těchto lokomotiv Krušnohorské lokomotivní Komořany. Do roku 2010 prošlo generálkou sedm-

náct z šestadvaceti lokomotiv tohoto typu, kterými kolejová doprava disponuje,“ vysvětlil Antonín Karl, vedoucí úseku železničních kolejových

vozidel. Vždy zhruba po třinácti letech provozu by měla následovat generální oprava. Po mimořádné prohlídce lokomotivy se ale zjistilo, že se střední oprava většího rozsahu dá zvládnout vlastními silami. „Roli v tom, že jsme se rozhodli pustit do oprav sami, hrálo více faktorů. Mimo jiné třeba to, že lokomotiva váží 155 tun, a proto se nemůže pohybovat po běžných kolejích. Byl by tedy problém s přepravou na místo generální opravy,“ doplnil Karl. Důležité bylo, že

úsek měl k dispozici dostatek náhradních dílů. Díky tomu, že k opravě nebylo zapotřebí dodavatele, povedlo se i ušetřit. „Standardní generální oprava tohoto typu lokomotivy vyjde na více než osm milionů korun, nás náklady na opravu stály 700 tisíc korun,“ dodal ještě. I když nešlo o klasickou generální opravu, prošla lokomotiva velmi důkladnou prohlídkou a opravovaly se prakticky veškeré její části. Od podvozků a trakčních motorů, přes úpravu kol přímo na rozměr, kom-

pletní obnovou prošly kompresory, rozjezdové odpory, sběrače proudu, opraveny byly i všechny motory. Nakonec dostala lokomotiva také nový nátěr. Letos se přitom jednalo už o druhou podobnou opravu a další lokomotivu by v dílnách ŽKV rádi stihli opravit do konce roku. „V příštím roce bychom chtěli stejným způsobem opravit další dvě lokomotivy a prodloužit tak jejich životnost do doby, než bude zapotřebí generální oprava,“ uzavřel Karl. (pim)



Tato lokomotiva je jednou ze tří, které si letos vlastními silami opraví Kolejová doprava Coal Services. Foto: (pim)

K důlním mašinám se dostal náhodou

Letošní rok byl pro Ondřeje Kose rokem dvou zásadních změn. V červnu se mu narodila dcera a v srpnu nastoupil na pozici vedoucího Kolejové dopravy Coal Services.

Stal se tak nástupcem Petra Mittelbacha, který po čtyřech dekáдах u důlních mašin odešel do penze. Neznámá to ale, že by Ondřej Kos byl v Coal Services nováčkem. „Po dokončení vyso-

koškolského studia elektrotechniky v Plzni jsem v roce 2010 nastoupil do Coal Services jako mechanik elektrických lokomotiv,“ vysvětlil vedoucí. Na tomto postu vydržel do jara 2013, kdy se

stal vedoucím správy tratí a letos převzal vedení „kolejovky“. Díky tomu, že i během několika uplynulých let stihl projít provozními profesemi v Coal Services, své působitě velmi dobře zná.

Původem je sice Ondřej Kos z Kadaně, ovšem vztah k šachtě a uhlí má v jeho rodině kořeny. „Oba má dědové přišli na sever Čech za práci na šachtě, i můj táta na šachtě pracuje, ačkoli ne přímo v Mostě. Já sám jsem se do Mostu za práci přestěhoval, pochází odtud manželka, která pracuje v Severní energetické,“ vysvětlil Kos. I když mu těžba uhlí není cizí, nástup ke kolejové dopravě prý byla spíše souhra náhod. „V tom jsme se s mým předchůdcem Petrem Mittelbachem shodli. Oba jsme se k důlním mašinám dostali víceméně náhodou a oběma nám přirostly k srdci,“ dodal vedoucí Kolejové dopravy Coal Services. (pim)



Ondřej Kos, nový vedoucí Kolejové dopravy. Foto: (pim)

OTÁZKA PRO...



Petra Mrvíka,
personálního ředitele
Vršanské uhelné

Jak zaměstnanci Vršanské uhelné a dalších společností skupiny Czech Coal čerpají služby z programu Zdraví?

Z dat od společnosti Benefit.cz, z jejíž nabídky služeb mohou od jara zaměstnanci čerpat svůj program Zdraví, víme, že například jen ve Vršanské uhelné lidé doposud vyčerpali zhruba šedesát procent kreditů, které se svou benefitní kartou na letošní rok získali. Největší zá-

jem byl v březnu, tedy krátce po nabití karet a zahájení čerpání programu Zdraví. Rozdíl mezi zaměstnanci Vršanské uhelné a ostatních společností skupiny Czech Coal jsou minimální, největší zájem je standardně o rekreaci, zájezdy, druhou nevyužívanější skupinou služeb jsou lékárny, rehabilitace a masáže. Poměrně výrazné procento zaměstnanců své karty vsou benefitní kartou na letošní rok získali. Největší zá-

ANKETA

Chtěli byste dostávat výplatní proužek elektronicky?



**Zdeněk Švandrlík
Coal Services**

Určitě bych s tím neměl problém, přes počítač řeším celou řadu věcí, například bankovníctví, takže by mi to určitě nevadilo.



**Zdeněk Muska
Infotea**

Elektronické výplatní proužky dostáváme už několik měsíců. Dostanu ho pod heslem do pošty a můžu si ho zkontrolovat odkudkoli a pak si ho uložit do počítače a nemusím skladovat zbytečné papíry.



**Josef Lacina
Coal Services**

Pro mne by to bylo absolutně bez problémů, dnes už se většina záležitostí stejně řeší elektronicky a zbyl bych se dalších papírů.



**Karel Vršecký
Coal Services**

Počítač sice mám, ale příliš ho nepoužívám. Papírová páska je pro mne lepší, ale asi bych se s elektronikou podobou dokázal vypořádat.

Zkamenělý strom se stěhoval do muzea

Třetihorní strom z lokality Vršany, který byl k vidění přímo ve skryvkovém řezu, se přestěhoval.

Začátkem září byl kmen pomocí mechanizace rozložen na části. První z nich si odvezli zaměstnanci muzea v Ústí nad Labem, kde se stane součástí geologických sbírek ze Severočeské hnědouhelné pánve. Kromě toho bude třetihorní strom předmětem dalšího zkoumání a analýz odborníků muzea, kteří budou chtít podrobně prozkoumat jeho složení. Další část zkamenělého stromu získá i Oblastní muzeum v Mostě, kde také rozšíří geologické sbírky. *Foto: (pim)*



Zaměstnanci ústeckého muzea si prohlížejí část kmene, která se stane součástí jejich sbírek. Foto: (pim)

Vozový park Rekultivací rozšířily dva traktory

Dvojici nových traktorů využívá od konce léta společnost Rekultivace. Pokračuje tak modernizace vybavení, s níž zde začali v loňském roce nákupem automobilů pro rozvoz zaměstnanců.

„V současné době máme celkem jedenáct traktorů. Životnost jednoho takového stroje je přibližně deset let. V podmínkách, v nichž traktory na rekultivačních pracích, naježdí v ranních osmihodinových směnách a v sezóně ve dvanáctihodinových směnách kole tisíců motohodin, což odpovídá zhruba šedesáti tisícům kilometrů ročně u osobního automobilu,“ uvedl ředitel Rekultivací Tomáš Šolar.

Dva nové traktory značky New Holland T6.155 s šestičlankým motorem o výkonu 155 koní nahradily ve vozovém parku dva traktory TS 115 stejné značky, které Rekultivace pořizovaly v letech 2000 a 2001. New Holland je v současnosti světovou jedničkou na trhu s traktory, ovšem kritérií pro výběr bylo více. *„Rozhoduje samozřejmě cena, ale pro nás je důležitý také servis, protože moderní traktory už se v mnoha ohledech po-*

dobají automobilům. Jsou osazeny elektronikou, kterou musí opravovat autorizovaný servis. Navíc se nám tyto stroje už v minulosti osvědčily,“ doplnil ředitel. Dnes už dávno replátí představa, že traktor nedokáže jet po silnici průměrnou rychlostí, naopak, většina strojů, které Rekultivace využívají, běžně jezdí rychlostí 50 kilometrů v hodině. Traktor T7, který má firma rovněž ve svém vozovém parku, dosahuje i vyšších rychlostí. *(red)*

Nové stroje jsou univerzální. Dají se k nim připojit nejrůznější další zařízení, například štěpkovače, slouží i k dopravě materiálu. Nejčastěji se ale využívají s mulčovačem při údržbě travnatých ploch. *„Dá se říci, že kromě polních prací tyto traktory obstarávají veškerý chod firmy,“* uzavřel Šolar. Nákup traktorů probíhal prostřednictvím společnosti Servis Leasing. Rekultivace si stroje pronajímají od společnosti Czech Coal Power, která má na starosti správu vozového parku pro společnosti skupiny Czech Coal. *(red)*

KRÁTCE

Tenis ovládl Petr Kohout

První zářijový víkend patřil na kurtech v Jirkově tenisovému turnaji O pohár personálního ředitele Coal Services. Tentokrát se všech 14 účastníků dohodlo, že vzhledem k očekávanému špatnému počasí odehrají turnaj za jediný den. Vítezem dvouhry se stal Petr Kohout z Vršanské uhelné, druhou příčku obsadil Jaromír Franta (SOO CCG), třetí skončil Petr Procházk (VUAS). Ve čtyřhře si nejlépe vedl pár Kohout – Procházk. Stříbro si odnesli Radek Sopr s Petrem Novákem, bronzoví skončili Jaromír Franta s Martinem Jurcem. V kategorii útechy zvítězil David Soliga před Martinem Jurcem a Zdeňkem Bezchlebou. *„Rád bych vzdělal herní výkony a disciplínu hráčů, kterým patří poděkování, stejně jako členům tenisové-*

ho klubu Jirkov, kteří každoročně připravují pro turnaj skvělé zázemí,“ rozhodl turnaj Jaromír Franta. *(red)*

Turistický výšlap s odboráři

Dvě trasy 14 a 20 kilometrů Krušnými horami připravili odboráři pro zájemce o turistiku na 10. října. Jiří Cingr, jeden z organizátorů pochodu, uvedl, že se každoročně snaží provést účastníky méně známými stezkami a ukázat zajímavá místa. Autobusy odjíždějí z Chomutova od autobusového nádraží v 7.30 hodin a z Mostu od zimního stadionu v 8.00 hodin. Konec pochodu se předpokládá kolem 17. hodiny. Poprvé letos organizátoři zavedli účastnický poplatek 30 korun za osobu. Bližší informace získáte na tel. č. 2390 nebo 728 647 783. *(red)*



Pohár pro vítěze letošního ročníku volejbalového turnaje O pohár personálního ředitele Vršanské uhelné si odneslo družstvo Vršanské uhelné. Celkem se v mostecké sportovní hale sešla pětice smíšených družstev. Na dalších místech se umístily týmy Czech Coal Power, elektrárny Chvalčovice, DTS Vrbenský a Severní energetické.

Účetní nejsou jen kouzelníci s čísly

Práce na šachtě je sice v mnoha ohledech specifická, ale i k ní patří profese, bez níž se neobejde žádná firma. To je i případ té, kterou představíme dnes, účetních.

Odborný útvar účetnictví Vršanské uhelné zpracovává účetnictví nejen pro samotnou Vršanskou uhelnou, ale i pro další společnosti skupiny Czech Coal. Celkem čtrnáct účetních se stará o osm společností, které se mnohdy zabývají zcela odlišnými činnostmi. *„Zatímco Vršanská uhelná je těžební společnost, tak například předmět podnikání společnosti Servis Leasing je pronájem vozidel. Další společnost, Coal Services, zase poskytuje služby v oblasti zásobování, nákupu a prodeje energií a dále zajišťuje kolejovou dopravu. Musíme si umět poradit,“* vysvětlila Anna Šteblová, vedoucí útvaru účetnictví Vršanské uhelné.

Každá firma má účetní

Zatímco dříve měly účetní zvlášť na starosti majetek, výrobu a materiál, po změ-

nách ve struktuře skupiny Czech Coal se systém jejich práce změnil. Samotný princip účtování je obdobný jako kdekoli jinde, i na šachtě platí ono známé „má dáti – dal“. Největší rozdíl je v předmětu činnosti firmy, pro kterou se účetnictví vede. *„I když je na šachtu z pohledu legislativy možné pohlížet zčásti jako na stavební firmu, přece jen tu platí trochu jiná pravidla. Pracuje se zde například se subdodávkami v oblasti stavebních prací souvisejících s těžbou, potažmo skryvkou, musí se vytvářet rezervy například na sanaci a rekultivaci, které nastanou po ukončení těžby. V podstatě každá společnost má svá specifika, s nimiž se v další společnosti neseškátá. Také proto má každá z firem ve skupině jednu účetní, která si svou firmu hlídá a má podpo-*



Mnohem víc než klasickou matematiku potřebují účetní ke své práci specializované počítačové systémy. Foto: (pim)

ru od ostatních, zapotřebí je samozřejmě i určitá vzájemná zastupitelnost,“ doplnila Šteblová.

Na svou práci nejsou sami

Útvar účetnictví ale není osamocenou „jednotkou“ uprostřed Vršanské uhelné. Spolupracovat musí s řadou dalších specializovaných odborných útvarů. *„Z toho, co my zpracováváme, se následně zpracovávají daňová přiznání, která připravuje odborný útvar daní, jehož další důležitou činností je podpora v oblasti metodiky daní a účetnictví. Dále spolupracujeme s odborným útvarem finančních aktivit, který má na starosti mimo jiné pohyb peněz uvnitř a vně společnosti, kontakt s bankami a podobně. A samozřejmě jsme prakticky neustále v kontaktu s takzvanou ekonomickou podporou v jed-*

notlivých společnostech, ale i celou řadou lidí z dalších odborných útvarů. Od nich potřebujeme zpětnou vazbu, abychom dokázali veškeré položky správně zaúčtovat,“ dodala Šteblová. A zapomenat se nesmí ani na spolupráci s IT podporou, protože v současné době je účetnictví záležitostí specializovaných programů, které jsou přizpůsobovány aktuálním změnám a upravám zákonů a směrnic. Výstupem práce účetních je příloha účetní závěrky. Tu v případě Vršanské uhelné ověřuje externí auditor a účetní výkazy následně slouží daňovému oddělení pro výpočet daňových povinností vůči státu. *(red)*

Co musí umět účetní

- Rozšířeným omylem je, že účetnictví je hlavně záležitostí matematiky. Na tyto úkony jsou ale specializované účetní systémy, které řadu operací zvládnou samy. Ve skupině Czech Coal se používají dva. Kromě toho, že se je účetní musí naučit ovládat, je pro ně důležitější logika a znalost pravidel a souvztažností, které spolu souvisejí.
- Účetní musí sledovat změny v pravidlech a umět se v nich orientovat. Stěžejními normami, kterými se řídí účetní v podnikatelské sféře, jsou Zákon o účetnictví, Prováděcí vyhláška k zákonu o účetnictví, Účetní standardy pro podnikatele a dále široká paleta daňových zákonů. Na rozdíl od daňových zákonů se v účetní legislativě nedělají tak časté změny, ovšem od příštího roku začne platit velká novela tohoto zákona.
- Ekonomické vzdělání je pro lepší orientaci v základech výhodou.
- Pro kvalitní práci účetních je důležitá vzájemná spolupráce s kolegy napříč společnostmi.

KDYŽ SE ŘEKNE

SAP

Se systémem SAP pracují ve Vršanské uhelné například účetní, ale rozhodně nejsou jediní, kdo s touthle zkratkou přijde do styku. Zkratka SAP vznikla z německého Systeme, Anwendungen, Produkte in der Datenverarbeitung a jedná se vlastně o název softwarové firmy, jejímž hlavním zaměřením jsou tzv. informační podnikové systémy. Jinak řečeno, SAP je vlastně slangové označení podnikového ERP

(Enterprise Resource Planning) systému dodávaného společností SAP AG se sídlem v německém Waldorfu, která se výrobou tohoto softwaru zabývá už od sedmdesátých let. ERP systémy jsou podnikové systémy podporující „běžné“ firemní procesy, v přesném překladu plánování podnikových zdrojů. V případě vý- robních společností jde například o evidenci materiálu, skladové zásoby, vedení objednávek, fakturace a podobně. Samozřejmě platí, že

různé firmy mají různé procesy. Jiné činnosti najdete ve výrobní firmě a jiné například u dodavatele elektrické energie. V souvislosti se systémem SAP se velmi často mluví o takzvaných modulech. Všeobecně platí, že informační podnikové systémy jsou různé a různě nakonfigurované, proto mají obvykle takzvanou modulární architekturu – to znamená, že jsou složené z různých modulů jako logistika, finance, účetnictví nebo mzdy a zákazník (tedy

firma) má obvykle možnost si vybrat, které moduly chce, případně si další objednávat podle potřeby. Velmi často se tak lze například v inzerátech setkat s nabídkou pracovní pozice, kde zaměstnavatel požaduje za- městnance, který ovládá SAP modul MM nebo AM. Modulů systému je celá řada, mezi nejznámější patří například FI (Financial Accounting) - finanční účetnictví, CO (Controlling) - kontroling, AM (Asset Management) - evi- dence majetku, HR (Human

Resources) - řízení lidských zdrojů nebo MM (Materials Management) - skladové hospodářství a logistika. SAP je sice zřejmě nejznámějším informačním systémem, ale rozhodně není jediným. Každé firmě vyhovuje něco jiného, takže nabídka ERP systémů je dnes již poměrně rozmanitá. Ani ve skupině Czech Coal není SAP jediným využívaným informačním systémem. Některé společnosti pracují s obdobným, rovněž poměrně rozšířeným systémem Helios.

Papírové výplatní proužky nahradí elektronické

Stohu papírů, který se každému z nás hromadí doma nebo v kanceláři, může odlehčit novinka určená pro zaměstnance společnosti Vršanská uhelná a Coal Services. Od ledna příštího roku mohou místo papírového výplatního proužku dostávat elektronický ve formátu PDF, rozesílaný na vybranou e-mailovou adresu a zabezpečený heslem, které si zaměstnanec sám určí.

Od letošního června své výplatní proužky dostávají elektronicky zaměstnanci společnosti Infotea. V současné době se nový způsob doručování testuje v útvaru personálního ředitele Vršanské uhelné. Podrobnosti vysvětlila vedoucí Zaměstnaneckého centra Lenka Lůžková.

Jaké jsou výhody elektronického výplatního proužku?
Největší výhodou proužků zaslávaných na e-mailovou adresu spočívá v tom, že je zaměstnanec

nemusejí skladovat v šuplíku, ale budou je mít uložené v elektronické podobě v počítači a kdykoliv si je budou moci vytisknout a použít podle potřeby. Zaměstnavatel zase ušetří za papírový předtisk. Vzhled výplatního proužku se od papírové podoby lišit nebude, obsahuje naprosto shodné údaje. Do budoucna uvažujeme o tom, že by e-mailem společně s výplatními proužky mohly být zaměstnancům zaslány i další informace personálního útvaru.

Od kdy bude možné dostávat výplatní proužek elektronicky?
Nový způsob doručování bude zahájen od ledna 2016.

Znamená to, že první elektronické výplatní proužky mohou zaměstnanci Vršanské uhelné a Coal Services dostat začátkem února příštího roku.

Změní se výplatní termíny?
Přechodem na zaslání elektronických výplatních proužků se nic nezmění, výplatní termíny zůstávají stejné.

Co má zaměstnanec udělat pro to, aby mohl využívat nový způsob doručování?
Zaměstnanec musí vyplnit formulář, kde podpisem potvrdí souhlas se zasláním elektronických výplatních

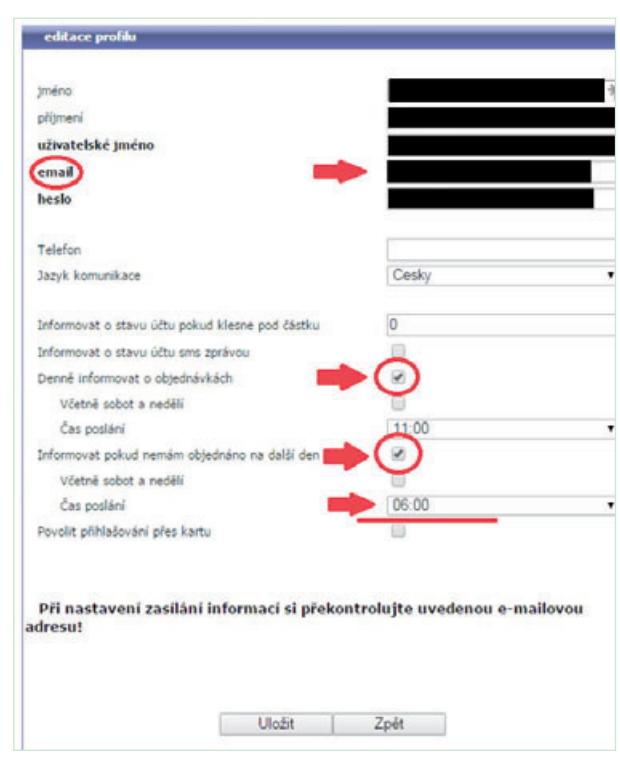
proužků. Ve formuláři vyplní své základní údaje, e-mailovou adresu, na kterou bude výplatní proužek zasílán, a heslo, jímž bude výplatní proužek - soubor ve formátu PDF - zabezpečen. Formulář bude zveřejněn na intranetu, bude také k dispozici v Zaměstnaneckém centru i přímo na jednotlivých provozních úsecích. Jeho distribuci spustíme v listopadu letošního roku. Z důvodu ochrany osobních údajů musí zaměstnanci vyplněný formulář doručit do Zaměstnaneckého centra osobně nebo prostřednictvím svého nadřízeného zaměstnance v zalepené obálce. (red)

Aplikace vám umí pohlídat oběd

Každému se asi někdy stalo, že si v návalu další práce zapomněl objednat oběd. I tyto starosti můžete hodit za hlavu, protože aplikace společnosti Eurest, která slouží pro objednávání obědů, obsahuje funkci, která vám umožní

nechat si zasílat upozornění v případě, že jste si zapomněli objednat. Nastavení není nijak těžké. Vše potřebné najdete v části nastavení účtu. Zde je nutné zadat svoji e-mailovou adresu (pracovní nebo soukro-

mou, podle toho kam chcete, aby vám upozornění chodilo), zaškrtnout a zvolit si čas. Podobně si můžete nechat posílat informaci o tom, co jste si na daný den objednali. Návod najdete také na intranetu Vršanské uhelné. (red)



Provozovny, kde v Mostě uplatníte bonusovou kartu

Obchodní místo	Adresa	Skupina benefitů
LÉKÁRNY		
Lékárna ARNIKA Most s.r.o.	Moskevská 508	ZP - lékárny, prevence, rehabilitace, masáže
Lékárna MOFA - Most	Višňová 1008/1	
OPTIKY		
NATALIE OPTIK s.r.o.	tř. Budovatelů 2957	ZP - oční optiky zařazené v registru zdravotnických zařízení
G&Z Optika	J. Průchy 1915/274	
VOSTRÁ VOPTIKA s.r.o.	tř. Budovatelů 3078/140	
Optika Jaro	Konstantina Biebla 2320/1	
Jaroslav Bílek - Oční optik	tř. Budovatelů 112/7	
SPORT		
Fitness Sports Life Most	Zdeňka Fibicha 2866/62	Příspěvek na sportovní akce

O změnách budeme pravidelně informovat.

Cisterna bude pomáhat u požárů i v obci

Dobrovolní hasiči ve Strupčicích mají nového pomocníka. S krocením červeného kohouta jim bude napříště pomáhat cisterna CAS Tatra Phoenix, kterou si s přispěním uhelných peněz dovezli v září.

„Celkové náklady na pořízení nové hasičské cisterny byly pět a půl milionu korun. Část z těchto prostředků, dva a půl milionu korun, jsme získali jako dotaci od Ministerstva vnitra. Velmi podstatným způsobem, celkem 900 tisíce korunami, nám přispěla Vršanská uhelná. Zbytek uhradil obec ze svého rozpočtu,“ informoval starosta Strupčic Luděk Pěnkava. Veřejnost si poprvé mohla novou cisternu, které na místě požehnal i farář, prohlédnout 19. září ve sportovním areálu ve Strupčicích, kde se zároveň konalo i symbolické rozloučení se sezonou. Nový stroj místních hasičů si přijeli okouknout i jejich kolegové z německé partnerské obce Kühnheide. „Cisternu na podvozku Tatra pro nás vyráběli v Poliče a vybavení je přizpůsobeno přímo našim potřebám. Máme radost z toho, že nyní máme větší kapacitu vody. Z dřívějších dvou kubíků jsme se s novou cisternou dostali až na téměř pět kubíků vody,“ vysvětlil Karel Kulhánek, starosta Sdružení dobrovolných hasičů (SDH) Strupčice. Hasiči ale nezasahují jen u požárů, poskytují také technickou pomoc, například při likvidaci polomů nebo pomáhají s krocením zeleně v obci. „Protože u nehod asistujeme jen výjimečně, není cisterna vybavena například technikou pro stříhání. Na-



Novou cisternu si mohla ve sportovním areálu ve Strupčicích prohlédnout i veřejnost. Foto: (pim)

opak je na čelní masce instalováno zařízení pro zavlažování veřejné zeleně,“ doplnil Kulhánek. Sbor dobrovolných hasičů

ve Strupčicích má zhruba osmdesát členů a patří k největším v regionu. Velkou část tvoří děti, které se pravidelně účast-

ní soutěží v požárním sportu. V letošním roce oslavilo SDH Strupčice 115 let od svého založení. (pim)

Vrátíme se zpátky na stromy?

Zpátky na stromy je název výukového filmu, který pro vysokou školu báňskou dokončili mostečtí filmaři.

Jeho vznik byl financován z grantového programu Vršanské uhelné Chytré hlavy pro Sever. „Cílem přibližně pětácti-minutového filmu bylo ukázat, jakým způsobem se chováme k surovinám a nerostnému bohatství. Název filmu odkazuje k tomu, že naše zdroje jsou omezené a měli bychom se zamyslet nad tím, co se stane, až dojdou,“

vysvětlil režisér filmu Martin Studecký. Film se nezabývá jen problematikou těžby uhlí, ale také dalších surovin, od ropy, celý film byl koncipován tak, aby sloužil jako výuková pomůcka pro vysokoškolské studenty, ale aby v něm zajímavé informace našli také středoškolaři nebo jen zvědaví laici.

Houpadla pro děti z Havraně

Dětská hřiště v Havraní se rozrůstají o nové atrakce, které obec pořídila z daru od Vršanské uhelné.

„Na naše hřiště jsme pořídili kryté pískoviště a nyní ještě čekáme na dvě pružinová houpadla,“ sdělila starostka Havraně Zdeňka Smetanová. Jedno z houpadel bude umístěno k novému pískovišti, druhé přijde na jiné místo v obci. „V dolní části Havraně, kde jsou nové rodinné domy a přibýlo i hodně dětí, jsme se rozhodli vybudovat

další odpočinkové místo s dětskými atrakcemi. Nechali jsme opravit kolotoč a právě sem bychom rádi instalovali i druhé houpadlo,“ doplnila starostka. Obec má dětská hřiště i na dalších místech, v Moravěsi a Saběnicích, na jejich vznik v minulosti Havraň využila rovněž peníze od Vršanské uhelné. (red)

Klíč k srdcím má Clavis cordium už dvě desítky let

Pěveckým sborům se v Mostě odjakživa dařilo. Dlouhou tradici zde má Pěvecké sdružení severočeských učitelů, ale také čistě ženský sbor Clavis cordium, který už přes dvacet let šíří krásu sborového zpěvu nejen po vlastech českých.

„V současné době máme osmatřicet členek, což z nás dělá jediný takto velký pěvecký sbor dospělých, který pravidelně koncertuje pro mosteckou veřejnost,“ připomíná sbormistryně Clavis cordium Eva Šimková. Právě jí oslovil v roce 1992 předseda PSSU Dušan Goll, zda by nechtěla sestavit partnerský ženský pěvecký sbor, se kterým by PSSU příležitostně vystupova-

lo jako sbor smíšený. Než si ale nový sbor troufl vyjet za hranice regionu, zabralo to ještě nějaký čas. „Deset let nám trvalo, než se stabilizovala sestava. Následně jsme si zvolily i nový název Clavis cordium, neboli Klíč k srdcím. A ještě další tři roky uplynuly, než jsme vyjely na první soustředění,“ vzpomíná sbormistryně. To už je ale minulost, Clavis cordium v současnosti pat-

ří k uznávaným souborům. Za sebou má účast na mnoha prestižních soutěžích a festivalech nejen v Česku, ale i v zahraničí. „Zatím nejdříve účinkovaly ve Švédsku, na další zahraniční cestu bychom se rády vypravily v roce 2017,“ připomíná Šimková. „Pro tak početné těleso, jako jsme my, není snadné získat například ubytování na soustředění, kdy nás vyjždí i s rodinnými pří-

slušníky kolem padesáti. A také cestování není jednoduché, už proto, že nejstarší členka Clavis cordium je přes sedmdesát let,“ doplňuje Šimková. Sboru v jeho činnosti letos na sklonku léta pomohla i desetitisícová podpora od Vršanské uhelné. Clavis cordium je sice možné často slyšet v kostele, ale sbor se rozhodně nespécializuje pouze na chrámovou, případně starou hudbu. „Už od počátku říkáme, že jsme sborem bez žánrového omezení. Zpíváme v podstatě vše od hudby starých mistrů po hudbu současnou, hudbu sakrální i světskou, velmi rády zpíváme

Tomáš Pavlíček: Centrum Mostu si zaslouží ochranu

„S moderní architekturou si moc nevíme rady,“ říká s povzdechem nad současným stavem moderního Mostu kunsthistorik Tomáš Pavlíček. Centrum Mostu je přitom podle něj natolik unikátní, že by si zasloužilo ochranu. Ty nejzajímavější stavby představil i účastníkům letního malířského sympozia na Benediktu, které městem provázel.

Platí pořád to, že si vážíme spíš zříceniny středověkého hradu, ale moderní budovy ne?

Situace se mění. Už v 60. letech začali umělci historikové poukazovat na hodnotu moderní architektury 20. století a vznikala řada knih a studií. Dnes se zájem obrací i na architekturu 60. let, což jsou stavby, a nichž se dnes často řeší, co s nimi. Jako příklad může sloužit budova Národního shromáždění v Praze, dnes součást Národního muzea. Zejména po světové výstavě Expo 1958 vznikla u nás řada zajímavých staveb a dnes máme snahu je chránit. Dokonce se objevují návrhy na ochranu panelového sídliště coby architektonické památky. Je to historie a současnost zároveň.

Nedávno jsem se potkala s mladým amatérským historikem, který mi barvitě líčil, na co bychom koukali, kdyby stál starý Most. Dokážete si

To je vidět u panelové výstavby. Sídlíště projektovaná v 60. letech, třeba Zahradní čtvrť, jsou dobře hmotově navržena, domy jsou různé vysoké, zalomení dlouhých bloků bylo na svou dobu odvážné, nechybí tzv. občanská vybavenost, zeleň. Později už ale zvítězila hrubá ekonomika, co nejvíc bytů na co nejmenším prostoru. Stačí jen přejít silnici a podívat se na Liščí vrch. Problémem byla i kválita práce a materiálů a jejich dostupnost, architekti mnohdy neměli moc na výběr.

Za příklad vynikající architektury je považováno divadlo. Jsou tu i další stavby, kterých bychom si měli vážít?

Zajímavé je centrum jako celek a stálo by to za to, o něj pečovat. Je to příklad postfunkcionalistického města, narysovaného najednou, s velkorysími prostory a průhledy a řadou zajímavých staveb, ať už je to hotel,



I moderní architektura má podle Tomáše Pavlíčka své kouzlo. Foto: (kat)

hustit a přitáhnout do něj lidi vznikl Central, který sice pomohl vytvořit uliční frontu, ale svou výškou zastínil dominantu centra – divadlo. Je to prostě pasáž, která přitáhla lidi k nákupům, nic víc, to není architektura. A to je škoda, protože centrum města by mělo být podle mne výstavné. Bohužel málokdo má tu pokoru a cit přemýš-

dá. Je to tedy spíš otázka náplně. Problém náměstí třeba je, že do něj nemíří z Centralu obchody nebo kavárny, které by ho oživily a zaplnily, ale byty.

Mezi stavbami v centru jste vyzdvihl také Repre. Existují ale plány na jeho zboření a postavení nového komerčního a zábavného centra...

To by byla tragická chyba a nevěřím, že by na jeho místě mohlo vzniknout něco tak kvalitního a precizního. Stačí srovnat Repre se sousední budovou finančního úřadu a kontrast těchto architektonických kvalit je do očí bijící. Repre bylo navrhováno ve velkorysém stylu. To se ale týká všech veřejných budov, neboť centrum bylo projektováno pro 100 tisíc obyvatel, které Most nakonec nikdy neměl. Chápu, že je to velká investice, ale na druhou stranu by

let a plánovat, co s městem může být za 20 až 30 let. Ale bychom nekritizovali jen Most, podobná situace je i v dalších městech v republice.

Zahuštěním zástavby se ale oživit centrum nepodařilo. Na jaře město vyhlásilo anketu, jak oživit První náměstí.

„Problém je, že v centru nebydlí moc obyvatel, ze sídlišť je to daleko a lidé nemají potřebu tam chodit.“

Problém je, že v centru nebydlí moc obyvatel, ze sídlišť je to daleko a lidé nemají potřebu tam chodit. Není tam žádná zábaava, obchodní centra se vystavěla v 90. letech na okraji. Jediná věc, kterou se dá omluvit stavba Centralu, je fakt, že přitáhl lidi do centra.

Dá se urbanistickými zásahy tento stav zvrátit? Nebo tady už architektura nepomůže?

Urbánně už je střed města dokončeno a moc změně se dělat ne-

si město mělo uvědomit, že má v centru výpravnu, zajímavou budovu. Bohužel se za dvacet let nikdo nepokusil hledat pro ni využití. Přitom ve městě třeba chybí výtvarná galerie i koncertní sál, kino promítá mimo centrum. Kdyby šlo o starý historický dům, tak se nikdo nepozastaví nad tím, že by se měl opravovat. S moderní architekturou si ale málokdo ví rady. Mám trochu obavy, jak si případná rekonstrukce poradí třeba s kamenným obkladem.

Jako v případě rekonstrukce nemocnice...

Autorem návrhu byl v 60. letech významný architekt Kamil Ossendorf a použil v něm klasické finesy meziválečné avantgardy, třeba nájezdy k poliklinice a obklad z omyvatelných dlaždic. Líbí se mi zvolená decentní barevnost, ale zbavit se obkladu byla škoda. V Praze třeba stojí stavba s podobným vzhledem, Dům odborových svazů na Žižkově. Nikdo by si nedovolil ty dlaždičky oklepat, protože jde o významnou funkcionalistickou budovu. Stejným způsobem se dalo dívat i na nemocnici.

Trendem doby je ale zateplování.

Chápu to u paneláků. Nebyly v dobré kondici a bylo potřeba je ošetřit, sám jsem v něm

Jirkovští senioři si protahují tělo na zahradě

Pravidelná cvičení v tělocvičně nyní mohou senioři v Jirkově rozšířit o posilování pod širým nebem. Od září mají na zahradě Senior klubu v Chomutovské ulici k dispozici sadu venkovních fitness prvků, navržených speciálně pro cvičení starší generace. Pořízení pětičlady bytelných cvičebních nářadí finančně podpořila Vršanská uhelná.

„Jsem zvyklá z lázní pravidelně cvičit, takže jsem ráda, že se teď můžu protáhnout i tady,“ řekla Marie Kotýnková, která si přišla jako jedna z prvních nové prvky vyzkoušet poté, co se členové Senior klubu vrátili z rekreačního pobytu na horách. „Dbáme na to, aby byli jirkovští senioři aktivní a měli dostatek pohybu. Dvakrát týdně proto organizujeme cvičení a nyní budeme při dobrém počasí využívat i zahradu,“ vysvětlila vedoucí Senior klubu v Jirkově Milena Karbusová. Klub pro jirkovské seniory organizuje také nejručnější dílny ručních prací, besedy a promítání, kvízy na procvičení moz-

ku, ale i výlety a rekreace. Jeho součástí je také pěvecký sbor Jirkovské seniorky. Pětičlady prvků je určena k protažení a posilování celého těla. „Vybrali jsme prvky vhodné pro náš věk. Na jaře jsme město požádali a od září už je máme k dispozici. Jsem z toho opravdu nadšená,“ prozradila Milena Karbusová. Včetně instalace za ně město zaplatilo necelých sto tisíc korun a jejich nákup podpořila svým darem společnost Vršanská uhelná. Pro členy jirkovského Senior klubu je zahrada přístupná každý všední den a prvky mohou využívat bez omezení podle svých potřeb. (kat)



Senioři mohou sportovat přímo na zahradě klubu v Chomutovské ulici. Foto: (kat)

Černí andělé se pokusí o zlato

S přinejmenším stejně velkými ambicemi jako v minulém ročníku jde do nově sezóny tým házenkářek DHK Baník Most – Černých andělů, jehož generálním partnerem je Vršanská uhelná.

Černí andělé se v nové sezóně představí nejen v interlize, ale také v evropském poháru. Tým před úvodním mistrovským zápasem zaznamenal několik výrazných změn, s jeho složením je ale předseda klubu Rudolf Jung spokojený. „Složení družstva po nadcházející sezóně vnímám jako nejsilnější za celou naši házenkářskou etapu,“ řekl Jung a dodal, že cí-

le jsou podobné jako v uplynulých letech, tedy hrát co nejvýše v interlize a dojít co nejdále v evropských pohárech. Novinky se ale netýkají jen složení hráčského kádru. Změn v nové sezóně doznal i dres DHK Baník Most. Černí andělé budou i nadále hrát v černo-oranžové kombinaci barev se jménem Vršanské uhelné na hrudi. Přibylo logo města Mostu a úplnou novinkou jsou osobní hesla hráček. Například dres brankářky Evy Bezpálkové bude zdobit heslo - Jsem jistota Černých andělů, Lucia Sůkenníková bude vybíhat na palubovku se sloganem - Mé srdce stačí pro celý tým. (eš)



Drobných úprav doznaly v nové sezóně i dresy Černých andělů. Foto: (eš)

Gymnazisté na Cestě za poznáním uhlí

Osmadvacet studentů Podkrušnohorského gymnázia v Mostě vyrazilo v září na Cestu za poznáním uhlí, kterou v listopadu zakončí Uhelnou maturitou. Přesně tak se jmenuje projekt, který společně připravily Ekologické centrum Most pro Krušnohoří a Vršanská uhelná.

„Začali jsme v sídle Ekologického centra, kde se studenti na úvod seznámili se základními informacemi o těžbě uhlí a reaktivacích. Hned vzápětí si jeli vše prohlédnout na vlastní oči přímo do Vršanské uhelné. V následujících šesti týdnech pak studenti navštíví Výzkumný ústav pro hnědé uhlí, Hlu-

binný Důl Centrum, mostecké středisko Vysoké školy báňské a elektrárnu Počeradý,“ naznačila kroky gymnazistů vedoucí ekologického centra Milena Vágnerová. Na závěr budou studenti rozděleni do tříčlenných týmů, jejichž úkolem bude zpracovat předem vybraná témata

a před komisí prezentovat, co se o uhlí naučili. „Komise bude hodnotit kromě věcného obsahu prezentace také způsob, jakým se studenti tématu zhostili, ale také třeba zda dané problematice skutečně rozumí,“ doplnila Vágnerová. Nejlepší tým obdrží od Vršanské uhelné věcnou cenu, všichni účastníci pak certifikát o absolvování Cesty za poznáním uhlí – Uhelné maturity. „Jedná se o pilotní projekt, v němž bychom v případě úspěchu rádi pokračovali i v budoucnu. Mohlo by být zajímavé podobnou akci připravit i pro žáky základních škol,“ uzavřela Vágnerová. (red)

✉ NAPSALI JSTE NÁM

Třetí týden v srpnu 2015 jsme měli jedinečnou možnost strávit sedmidenní dovolenou v krásách přírody jižních Čech. Děti i maminky byly nadšené z prostor táborového areálu Vrbeno a především z chatiček, protože to byla pro všechny příjemná změna. V průběhu pobytu jsme se snažili navštívit veškeré zajímavosti v okolí, a to jak pěšky nebo na kole. Při deštích jsme velmi ocenili možnost

využít víceúčelovou halu, kde se odehrály dětská olympiáda, cvičení pro maminky a hlavně divadelní představení s názvem „Vrbená pohádka“, kterou navštívily starší děti. Chtěli bychom velmi poděkovat za péči panu Miloši Holému, který nám vyhověl a pomohl se vším, co jsme potřebovali. Myslím, že budu mluvit za všechny, když řeknu, že kuchařské umění kuchařek a kuchařů by si zaslou-

žilo „Rád Zlaté vařečky“. Na vynikajících jídelních pochutnáních jak dospělí, tak i vybíravé děti a dokonce i zapříšáhli dietářky si rády vystály frontu na přidání při obědě i večeri. Pro nás všechny je velmi důležité, že dospělí odjížděli odpočnutí, děti nadšené a každý s pocitem, že by se do Areálu Vrbeno zase někdy rád vrátil. Všem patří velké díky!
Tým Women for Women



JÍDELNÍČEK

5. 10. PONDĚLÍ

- Polévka: Bramborová A:1,9,3,6,7,10
 1 Segedínský guláš, houskové knedlíky A:1,3,7
 2 Divoké kuře, dušená rýže A:1,3,7
 3 Domácí koblihy, čaj A:1,3,7
 4 Kuřecí plátek na gyrosu, hranolky, zeleninová přízdoba A:1,3,9
 5 Vepřová krkovička uzená, čočka na kyselo, okurka A:1,3,9,10
 6 Segedínský guláš, brambory A:1,3,9
 1 Flamendr guláš, těstoviny A:1,3,7,10 K
 2 Masové kuličky, bramborová kaše A:1,3,6,7

12. 10. PONDĚLÍ

- Polévka: Drůbková s nudlemi A:1,3,6,7,9
 1 Domažlické vepřové ragú, dušená rýže A:1,3,6,7,10
 2 Kuřecí stehno pečené na másle, brambory A:1,7
 3 Kynuté tvarohové šátečky, bílá káva A:1,3,7
 4 Smažený hermelín, brambory, tatarská omáčka A:1,3,6,7
 5 Hovězí dušené na tymiánu, těstoviny penne A:1,3,6,7,10
 6 Domažlické vepřové ragú, houskové knedlíky A:1,3,6,7,10
 1 Vepřové maso na zázvoru, dušená rýže A:1,3,6,7,9 K
 2 Srbské rizoto se sýrem A:7,9

6. 10. ÚTERÝ

- Polévka: Čočková s párkem A:1,3,6,7,9,10
 1 Vepřové srdce na smetaně, houskové knedlíky A:1,3,6,7,9,10
 2 Smažený kuřecí řízek, bramborová kaše, citron A:1,3,6,7,10
 3 Šmakoun s čínskou zeleninou a rýží A:1,7,9,12
 4 Katův šleh s domácími bramboráky, zelný salát A:1,3,5,6,7,9,10
 5 Mexický guláš, dušená rýže A:1,3,6,7,10
 6 Vepřové srdce na smetaně, těstoviny A:1,3,6,7,9,10
 1 Segedínský guláš, houskové knedlíky A:1,3,7
 2 Divoké kuře, dušená rýže A:1,3,7
 3 Domácí koblihy A:1,3,7

13. 10. ÚTERÝ

- Polévka: Čočková kyselá s brambory A:1,7,9,12
 1 Cikánská vepřová kýta, houskové knedlíky A:1,3,6,7
 2 Masový nákyp, bramborová kaše, okurka A:1,3,6,7
 3 Brokolice se sýrovou omáčkou, těstovinové špecle A:1,3,6,7
 4 Vepřový řízek Petra Voka, opékané brambory, zelný salát A:1,3,6,7
 5 Kuře na španělský způsob, dušená rýže A:1,3,6,7,9
 6 Cikánská vepřová kýta, těstoviny A:1,3,6,7
 1 Domažlické vepřové ragú, dušená rýže A:1,3,6,7,10 K
 2 Kynuté tvarohové šátečky A:1,3,7
 3 Hovězí dušené na tymiánu, těstoviny A:1,3,6,7,10

7. 10. STŘEDA

- Polévka: Tukožroutská A:1,3,6,7,9,10
 1 Bramb. knedlíky Herkules s uzeným masem, kysané zelí bílé A:1,3
 2 Kuřecí roláda pečená, bramborová kaše A:1,3,7
 3 Zeleninový talíř s vajíčkovým salátem, bílé pečivo A:1,3,6,7,9,10
 4 Vepř. steak pražského uzenáře, op. brambory, zel. přízd. A:1,3,6,7,10
 5 Špagety se salámovou směsí /po italsku/ A:1,3,6,7,9,10
 6 Bramborové knedlíky Herkules s uzeným masem, dušený špenát A:1,3
 1 Vepřové srdce na smetaně, houskové knedlíky A:1,3,6,7,9,10
 2 Smažený kuřecí řízek, bramborová kaše A:1,3,6,7,10
 3 Mexický guláš, dušená rýže A:1,3,6,7,10

14. 10. STŘEDA

- Polévka: Hovězí s celestýnskými nudlemi A:1,3,6,7,9
 1 Uz. vepřová krkovička, omáčka smet. křen, housk. knedlíky A:1,3,6,7
 2 Čínské nudle s kuřecím masem A:1,3,6,7,9,10
 3 Zeleninový talíř s krabími tyčinkami, pečivo A:1,4,7
 4 Vepřová játra na roštu, tatarská omáčka, hranolky A:1,3,7,10
 5 Uherský guláš, dušená rýže A:1,3,6,7
 6 Uzená vepřová krkovička, omáčka smet. křen, brambory A:1,3,6,7
 1 Cikánská vepřová kýta, těstoviny A:1,3,6,7 K
 2 Přírodní mletý řízek, bramborová kaše A:1,3,6,7
 3 Kuře na španělský způsob, dušená rýže A:1,3,6,7,9

8. 10. ČTVRTEK

- Polévka: Gulášová A:1,9,12
 1 Haviřský guláš, houskové knedlíky A:1,3,6,7,10
 2 Kuřecí plátek, dušený hrášek s mrkví, brambory A:1
 3 Valašské brambory, rajčatový salát A:1,3,6,7
 4 Lovecký vepřový závitok, těstovinové noky, zel. přízdoba A:1,3,6,7
 5 Bramborový závin se špenátem a uzeným masem A:1,3,6,7
 6 Haviřský guláš, chléb A:1,3,6,7,10
 1 Bramb. knedlíky Herkules s uzeným masem, kysané zelí bílé A:1,3
 2 Kuřecí roláda pečená, bramborová kaše A:1,3,7
 3 Špagety se salámovou směsí /po italsku/ A:1,3,6,7,9,10

15. 10. ČTVRTEK

- Polévka: Česneková A:1,6,7
 1 Španělský ptáček, houskové knedlíky A:1,3,6,7,10
 2 Pečené kuřecí stehno, dušená rýže A:1
 3 Grenadýrský pochod, okurkový salát A:3
 4 Vepřové maso s křenem, bramboráčky, zelný salát A:1,3,6,7
 5 Opečená klobása, čočka po selsku, okurka A:1,6
 6 Španělský ptáček, dušená rýže A:1,3,6,7,10
 1 Uz. vepřová krkovička, omáčka smet. křen, housk. knedlíky A:1,3,6,7
 2 Čínské nudle s kuřecím masem A:1,3,6,7,9,10
 3 Uherský guláš, dušená rýže A:1,3,6,7

9. 10. PÁTEK

- Polévka: Kmínová s vejcem A:1,3,6,7,9,10,12
 1 Vepřové maso na zázvoru, dušená rýže A:1,3,6,7,9
 2 Srbské rizoto se sýrem, okurka A:7,9
 3 Kynutý závin s mákem, bílá káva A:1,3,6,7
 4 Smažený kapr, letní bramborový salát, citron A:1,3,7,4
 5 Opečená klobása, bílé fazole s rajčaty A:1,3,6,7
 6 Vepřové maso na zázvoru, houskové knedlíky A:1,3,6,7,9
 1 Haviřský guláš, houskové knedlíky A:1,3,6,7,10
 2 Přírodní kuřecí plátek, dušená rýže A:1,3,6,7,10

16. 10. PÁTEK

- Polévka: Uzená s kroupami A:1,3,6,9,12
 1 Vepřové maso po srbsku, těstoviny A:1,3,7
 2 Smažený karbanátek, bramborová kaše, okurka A:1,3,6,7,9
 3 Kynuté meruňkové knedlíky s kakaovým cukrem A:1,3
 4 Kuřecí stehno na kari, hranolky, zeleninová přízdoba A:1,3,6,7
 5 Penne s vepřovým masem a rajčaty A:1,3,6,7
 6 Vepřové maso po srbsku, houskové knedlíky A:1,3,7
 1 Španělský ptáček, dušená rýže A:1,3,6,7,9,10 K
 2 Hornická klobása, čočka po selsku A:1,3,7

1 TEPLÁ A CHLAZENÁ JÍDLA
 1 MRAŽENÁ JÍDLA

A: ALERGENY
 K: MOŽNO OBJEDNAT I HOUSKOVÉ KNEDLÍKY

TEPLÁ JÍDLA + MRAŽENÁ JÍDLA



19. 10. PONDĚLÍ

- Polévka: Dršťková A:1,3,6,7,9
 1 Debrecínský vepřový guláš, těstoviny A:1,3,6,7
 2 Pečené kuře, brambory, tatarská omáčka A:1,3,7
 3 Domácí koláčky, čaj A:1,3,7
 4 Kuřecí směs Mexico, kuskus se zeleninou A:1,3,6,7,10
 5 Vepřové maso v kapustě, brambory A:1,3,6,7
 6 Debrecínský vepřový guláš, houskové knedlíky A:1,3,6,7
 1 Vepřové maso po srbsku, těstoviny A:1,3,7 K
 2 Penne s vepřovým masem a rajčaty A:1,3,6,7

26. 10. PONDĚLÍ

- Polévka: Hovězí s noky A:1,3,7,9,12
 1 Vídeňský guláš, těstoviny A:1,3,6,7
 2 Smažené kuřecí stehno, bramborová kaše A:1,3,6,7
 3 Listové šátečky, čaj A:1,3,7
 4 Vepřový řízek plněný vejci a šunkou, hranolky, zel. přízdoba A:1,3,6,7
 5 Vepřová uzená krkovička, čočka na kyselo, okurka A:1,6,9,10
 6 Vídeňský guláš, houskové knedlíky A:1,3,6,7
 1 Vepř. kýta v houbové smet. omáče, houskové knedlíky A:1,3,6,7,9,10
 2 Vepřový guláš, těstoviny A:1,3,6,7

20. 10. ÚTERÝ

- Polévka: Špenátová A:1,7
 1 Kuře ala kachna, houskové knedlíky, kysané zelí bílé A:1,3,6,7,9,10
 2 Zapečené těstoviny s uzeným masem, okurka A:1,3,7,10
 3 Květákové smaženky, brambory, mrkvový salát A:1,3
 4 Vepř. řízek podle šenkýřky /párek+niva/, hranolky, přízdoba A:1,3,7
 5 Pečené vepřové kostky, štouchané brambory s cibulí A:1
 6 Kuře ala kachna, bramborové knedlíky, kysané zelí bílé A:1,3,6,7,10
 1 Debrecínský vepřový guláš, těstoviny A:1,3,6,7 K
 2 Domácí koláčky A:1,3,7
 3 Vepřové maso v kapustě, brambory A:1,3,6,7

27. 10. ÚTERÝ

- Polévka: Hollywoodská ranní A:1,3,7,9,10,12
 1 Vepřové maso na způsob bažanta, dušená rýže A:1,3,6,7
 2 BIGOS s brambory dle Vlasty Fabiánové A:1,3,7
 3 Zapékané těstoviny s brokolici a sýrem A:1,3,7
 4 Kuře na způsob Vlasty Buriana, štouchané brambory s cibulí A:1,3,7
 5 Maso dvou barev /kuřecí+játro/, dušená rýže A:1,3,6,7
 6 Vepřové maso na způsob bažanta, houskové knedlíky A:1,3,6,7
 1 Vídeňský guláš, těstoviny A:1,3,6,7 K
 2 Listové šátečky A:1,3,7
 3 Vepřová uzená krkovička, čočka na kyselo A:1,3,6,9,10

21. 10. STŘEDA

- Polévka: Zelňačka s klobásou A:1,3,6,7,9,10
 1 Zabijačkový guláš, houskové knedlíky A:1,3,6,7,9
 2 Zahradnická sekaná pečené, bramborová kaše A:1
 3 Těstovinový salát se zeleninou a tuňákem A:1,4,6,7
 4 Vepřové kotlety s houbami, cibulí a sýrem, pečené brambory A:1,3,6,7
 5 Lečo s klobásou, chléb A:1,3,7
 6 Zabijačkový guláš, těstoviny A:1,3,6,7,9
 1 Moravský vrabec, houskové knedlíky, kysané zelí bílé A:1,3,6,7,9,10
 2 Zapečené těstoviny s uzeným masem A:1,3,7,10
 3 Pečené vepřové kostky, dušená rýže A:1

28. 10. STŘEDA

Státní svátek

22. 10. ČTVRTEK

- Polévka: Rajčatová s kapáním A:1,3,6,7
 1 Rájecká vepřová plec, těstoviny A:1,3,6,7,9
 2 Kuřecí prsa na rozmarýnu, brambory A:1
 3 Balkánský džuveč ze sóji, zelný salát A:1,3
 4 Smažený sýr, brambory, tatarská omáčka A:1,3,6,7,10
 5 Dračí játra /vepř. játra+papr.,rajčata,cibule/, dušená rýže A:1,3,6,7,10
 6 Rájecká vepřová plec, houskové knedlíky A:1,3,6,7,9
 1 Zabijačkový guláš, houskové knedlíky A:1,3,6,7,9
 2 Sekaná pečené, bramborová kaše A:1,3,6,7
 3 Lečo s klobásou, chléb A:1,3,6,7

29. 10. ČTVRTEK

- Polévka: Fazulovice Júliuse Satinského A:1,3,6,7,9
 1 Vepřové výpečky, bramborové knedlíky, dušený špenát A:1,3,6,7
 2 Drůbeží rizoto se zeleninou a sýrem, okurka A:7,9
 3 Šopský salát, pečivo A:1,3,6,7
 4 Vepř. plátek s hořčic. omáčkou ala Barrandov, op. brambory A:1,3,7
 5 STIFÁDO - těstoviny dle Saši Rašilova A:1,3,6,7
 6 Vepřové výpečky, bramborové knedlíky, kysané zelí bílé A:1,3,6,7
 1 Vepřové maso na způsob bažanta, dušená rýže A:1,3,6,7 K
 2 Maso dvou barev, dušená rýže A:1,3,6,7
 3 Přesnídávková polévka: Fazolová s uzeninou, chléb A:1,3,6,7,9

23. 10. PÁTEK

- Polévka: Kmínová s vejcem A:1,3,9
 1 Vepř. kýta v houbové smetanové omáče, housk. knedlíky A:1,3,6,7,9,10
 2 Vepřový guláš, těstoviny A:1,3,6,7
 3 Palačinky se zavařeninou A:1,3,7
 4 Ďábelská masová směs, hranolky, zeleninová přízdoba A:1,3,6,7
 5 Rizoto z vepřového masa, okurka A:1,3,6,7,10
 6 Vepřová kýta v houbové smetanové omáče, těstoviny A:1,3,6,7,9,10
 1 Rájecká vepřová plec, těstoviny A:1,3,6,7,9 K
 2 Vepřová játra na slanině, dušená rýže A:1,3,6,7,10

30. 10. PÁTEK

- Polévka: Hovězí s masem a nudlemi A:1,3,9,12
 1 Kuřecí stehno na paprice, houskové knedlíky A:1,3,6,7,9,12
 2 Uzená vepřová krkovička, bramborová kaše, okurka A:7
 3 Kynuté jahodové knedlíky s kakaovým cukrem A:1,3
 4 Hukvaldský závitok, bramborové krokety, zel. přízdoba A:1,3,6,7
 5 Kantonské nudle s vepřovým masem A:1,3,7
 6 Kuřecí stehno na paprice, dušená rýže A:1,3,6,7
 1 Vepřové výpečky, bramborové knedlíky, kysané zelí bílé A:1,3,6,7
 2 Drůbeží rizoto se zeleninou A:7,9

ZMĚNA JÍDELNÍČKU VYHRAZENA

DOBROU CHUŤ!

VAŘÍME Z ČESKÝCH SUROVIN

Matylda dostala pochvalu od olympioničky

Bruslařský okruh kolem jezera Matylda dostal pochvalu z úst nejpovolanějších.

Na dráze se líbilo devítinásobné německé olympijské medailistce v rychlobruslení Claudii Pechstein, která se postavila na start druhého ročníku závodů Open Vršanská uhelná – Mistrovství ČR v silničním inline maratonu.

„Zdejší okruh se mi moc líbí a myslím, že je ideální nejen pro závody, ale také jako tréninková dráha,“ pochvalovala si rychlobruslařka, která s přehledem ovládla ženskou kategorii závodu. V cíli ale přiznala, že většinu trasy jela spíše jen v tréninkovém tempu. Posledních několik kol přeje jen zrychlila, aby si vylepšila čas. A neodradilo ji ani poměrně chladné počasí. „Bylo sice poměrně větrno, ale hlavně je, že nepršelo a trať byla suchá,“ doplnila závodnice. Počasí neodradilo ani ostatní závodníky, takže účast v hlavním závodu překonala loňských 120 účastníků. (red)



Několikanásobná olympijská medailistka Claudia Pechstein s přehledem zvítězila v inline maratonu na mostecké Matyldě, který se už podruhé jel pod hlavičkou Vršanské uhelné. Foto: (pim)

KRÁTCE

Říjen patří neziskovkám

V Mostě bude v říjnu už podváté probíhat kampaň nazvaná Říjen pro neziskovky, jejíž součástí bude řada akcí města i jednotlivých organizací. Přichystány jsou zejména dny otevřených dveří, ale také kulturní a sportovní programy. Vyvrcholením říjnových akcí bude společná prezentace neziskových organizací v obchodním centru Central. Tentokrát se uskuteční ve čtvrtek 15. října od 15:00 hodin. Veřejnost zde bude mít možnost se seznámit s poskytovateli sociálních služeb či dobročinných aktivit, připraveny ale budou také soutěže a kulturní program. Říjen pro neziskovky je celore-

publiková kampaň, do níž se zapojují i v sousedních regionech. Společné akce nachystala například města Jirkov a Chomutov. (red)

Cena Strupčic pro učitelku

Cenu obce Strupčice za rok 2015 obdrží paní Eva Kotáliková, bývalá učitelka zdejší základní školy. Letos se sešlo sedm nominací od veřejnosti, o nichž rozhodovalo zastupitelstvo. „Paní Kotáliková učila ve Strupčicích více než čtyřicet let a byla velice oblíbená. Letos navíc slaví významné životní jubileum,“ řekl k rozhodnutí zastupitelů starosta Luděk Pěnkava. Cena se uděluje buď za celo-

životní přínos pro obec nebo za mimořádný čin. (kat)

Zóna u Vrskmaně

Německá developerská skupina Lettenmayer & Partner chce vybudovat mezi Jirkovem a Vrskmaní, podél silnice č. 13, areál se sklady, administrativními budovami a benzínkou. Vzniknout by tak mohly stovky nových pracovních míst, což vítají starostové Jirkova i Vrskmaně. V současné době probíhá na krajském úřadě posouzení vlivu stavby na životní prostředí, tzv. EIA. Developerský projekt počítá s využitím pozemků u Kyjické vodní nádrže na obou stranách silnice mezi Mostem a Chomutovem. (kat)

Stovky lidí vyrazily kolem Mostu

Více než dvě stovky aktivních Mostečanů přilákala akce nazvaná Be Active Walk, kterou pořádalo město Most jako součást evropského týdne sportu.

Zájemci o procházku městem vyrazili na zhruba desetikilometrovou pěší túru přes vrch Ressler. Pořadatelé ale jako předzvěst blížícího se konce turistické sezóny přidali i cykloturistické sezóny přidali i cyklotúru pro všechny bez rozdílu věku. Nejmladší účastníci byli teprve rok a vyjíždku absolvovala na kole s tatínkem. Cyklisté mohli vybírat ze dvou tras. Na patnáctkilometrovou jízdu se vydalo bezmála osm desítek sportovců, mezi nimiž byli i rodiny s dětmi nebo se-

ni. Náročnější pětaticetikilometrovou trasu absolvovala necelá čtyřicítka cyklistů. „Akce se vydařila a je vidět, že podobné společné akce se těší stále větší oblibě a počet účastníků každým rokem narůstá,“ komentoval primátor Mostu Jan Paparega, který byl na kole také jedním z aktivních účastníků. Cíl pro všechny byl v rekreačním areálu na Matyldě, kde bylo připraveno občerstvení a hudební vystoupení. (red)

Muzeum láká na unikátní fotografie minerálů

Unikátní výstavu makrofotografií nazvanou Minerály Mostecké pánve si mohou až do konce roku prohlédnout návštěvníci Oblastního muzea v Mostě.

Autorem snímků, mezi nimiž jsou i nálezy z Vršanské uhelné, je Petr Fuchs. Ten v současnosti patří v oboru makrofotografie mezi světovou špičku. Jeho snímky jsou za-

stoupeny i v největší světové mineralogické databázi Mindat. „Jedna fotografie je vlastně sloučením někdy i více než stovky snímků. Pokud má mi-

nerál více ploch, je třeba pracovat s několika světelnými zdroji. Jedna fotografie tak zaberá tři až čtyři hodiny práce,“ uvedl Petr Fuchs. Sám s makrofotografií začínal před lety, aby mohl zdokumentovat svou vlastní sbírku. Předmětem jeho zájmu bylo zpočátku České středohoří, postupně se na něj ale začali obracet i kolegové, takže se dostal i k minerálům z mostecké

hnědouhelné pánve, která je na zajímavé nálezy odjakživa velmi bohatá. „Pořád je to pro mne ale velká výzva, zachytit krásu každého minerálu,“ doplnil Fuchs, který má v současné době zmapováno už více než 2500 vzorků. „Důvodem, proč jsme se rozhodli uspořádat fotografickou výstavu, byl mimo jiné fakt, že vzorky minerálů jsou často velmi malé, lidským okem jen

Za uhelnou horečkou se vydejte na Džbánsko

Džbánsko, rozlehlou náhorní plošinu s hlubokými údolími na jih od Loun, proslavily především záhadné Kounovské kamenné řady. Turisté si tento kraj spojují hlavně s chmelem, nanejvýš opukovými lomy. Jen málokdo tuší, že tento kraj má i bohatou hornickou historii.

První zmínky o dobývání kamenného uhlí v okolí Kounova, hlavního cíle většiny výletníků, jsou dokonce ještě starší než záznamy o dolování na Mostecku, z roku 1550. Černouhelná horečka v tomto kraji ale odstartovala až v polovině 19. století, kdy byla na Džbánsku otevřena více než stovka takzvaných malodolů a některé z nich zůstaly v provozu ještě v 50. letech minulého století. Nejvýznamnější byla těžba v Kounovské kamenouhelné slouji, která se táhla v pásu dlouhém asi 50 kilometrů. Naleziště ležela v hloubce do 50 metrů a zvláště poblíž Kounova slaje vystupovaly takřka až na povrch. Na mnoha místech se proto těžilo skutečně v ma-

lém, bez použití těžebních strojů, jen s několika horníky. Vedle sebe působily větší doly, otevřené podnikateli a šlechtickými rody, a doly místních sedláků. Mezi nejvýznamnější těžaře patřili Schwarzenbergové, kteří u Kounova otevřeli roku 1872 důl Adolf a později ještě Adolf II, kde se těžilo až do roku 1938.

Za Františkem do Lhoty

Většina dolů se však rychle vyčerpala a navíc jen obtížně konkurovala rostoucí těžbě levnějšího hnědého uhlí. Další menší rozmach dolování nastal během první světové války a těsně po ní, kdy byla těžba na řadě míst obnovována. Ještě ve 20. letech odjíždělo z mutějovického nádra-



Uhlí se na Džbánsku těžilo už v 16. století. Foto: Archiv DN

ží až tisíc tun uhlí denně, ale před začátkem druhé světové války už byla většina dolů uzavřena. Zřejmě nejděle fungujícím dolem byl František ve Lhotě pod Džbánem, který skončil v roce 1959 a jehož pozůstatky můžete najít dodnes. Stop po dolování v krajině pod Džbánem však pozorný cestovatel najde mnohem víc.

Pravěké ryby z Kounova

Vedlejším „produktem“ hornické činnosti na Džbánsku byly významné paleontologické nálezy z období prvohor, ukryté v horní vrstvě uhelné slaje zvané švartna. Roku 1874 oblast prozkoumal známý český přírodovědec Antonín Fryč. Objevil zde zcela nové druhy pravěkých ryb, které obývaly zdejší vo-

dy a močály před 300 miliony let. Nazval je podle místa výskytu druhovým jménem kounovensis. Jak asi vypadaly, můžete vidět v expozici v kounovském Domě U tří lip. Část expozice o kounovských kamenných řadách je věnována paleontologickým nálezům i hornické minulosti tohoto, jinak zemědělského kraje. (kat)

Pozapomenuté důlní neštěstí na Dole Kolombus

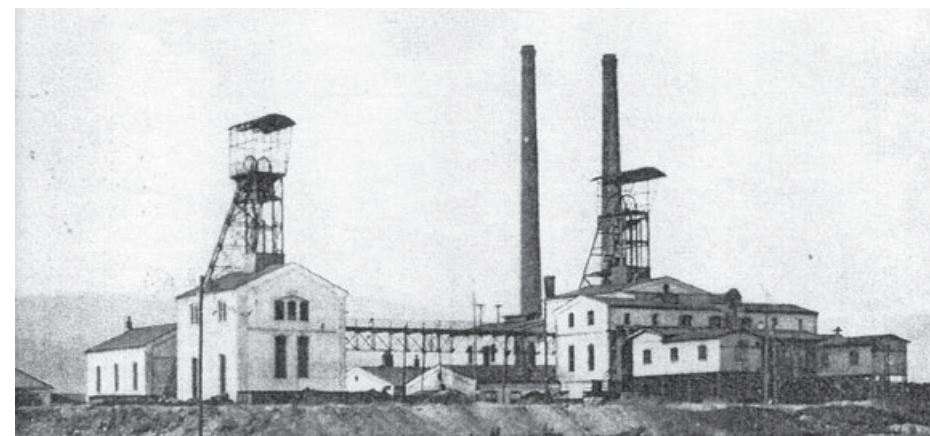
Na začátku září si každoročně připomínáme jedno z největších důlních neštěstí na severu Čech, výbuch na Dole Pluto II v Louce u Litvínova. Trochu v pozadí zůstává tragédie z roku 1964, která se stala na Dole Kolombus v Záluží.

K výbuchu zde došlo 7. září 1964 ve 2. lávce II. úseku výhledného pole a o život při něm přišlo přímo na místě celkem šest lidí, další dva podlehl těžkým zraněním v nemocnici. Podle účinků výbuchu se vyšetřovací komisi podařilo zjistit, že k výbuchu došlo v místě křížení chodby 239-00 s porubní chodbou č. 19. Právě tady byl nalezen jeden ze stěžejních důkazů, stykačová skříň, která ležela v pravém boku chodby. Její vnitřek byl silně zdemolován a víko leželo 14 metrů proti směru chodu pásu, zohýbané, s roztrženými závěsy pantů a vyboulené ven. Na základě těchto zjištění bylo

možné naprosto přesně stanovit, že k výbuchu došlo právě v této stykačové skříni.

Metan nebo prach?

Zbývalo ale ještě objasnit, zda byl příčinou neštěstí výbuch metanu, nebo zapálení a výbuch uhelného prachu. Zjistilo se, že v celém dolovém poli nebyly nikdy naměřeny koncentrace metanu větší než 0,4 %, a to ani při poklesu barometrického tlaku. Větrání daného úseku bylo dostatečné, nebyla nalezena místa ve stropu, kde se mohl metan hromadit, ani rozbory vzorků nevykazovaly vyšší hodnoty plynu. Zkoumala se dokonce



Historický snímek Dolu Kolombus. Foto: Archiv DN

možnost případného náhlého vytlačení metanu ze stáří v sousedního Dolu Vítězný únor při sypání dolnojiřetinské výsypky, ale ani zde se nic neprokázalo. Výbuch metanu proto komise nakonec zcela vyloučila.

Při pátrání po příčinách neštěstí pomáhal komisi i Vědecko-výzkumný uhelný ústav v Radvanicích, který zajišťoval nové laboratorní zkoušky na výbušnost a vznětlivost uhelného prachu z Dolu Kolombus. Výsledky ukázaly, že jde

o prach vysoce výbušný i vznětlivý.

Výsledky vyšetřování

Vyšetřování proto nakonec skončilo konstatováním komise, že příčinou neštěstí na Dole Kolombus byl lokální výbuch uhelného prachu, jenž byl iniciován elektrickým proudem v nalezené stykačové skříni. Vlastní výbuch se přitom omezil pouze na postižený úsek a nepřešel do dalších částí dolu. Dodnes se jedná o ojedinělý případ přímého zapále-

ní uhelného prachu obloukem elektrického stykače ve skříni. Nejen na základě této události se následně kladl ještě větší důraz na likvidaci uhelného prachu. Navíc se změnila i skříň pro elektrická zařízení, které byly odolné vůči výbuchu a zpřísnila se pravidla pro práci s elektrickými zařízeními v hlubíně.

S využitím publikace Miroslava Maška: Důlní katastrofy Severočeské hnědouhelné pánve

Důl Kolombus – byl v Záluží založen v roce 1891. Původně nesl jméno Radetzky podle polního maršála Josefa Radecského, v roce 1919 byl přejmenován na Důl Kolombus. V roce 1965 byl připojen k Dolu Centrum, těžba zde byla ukončena o rok později. Poslední připomínkou bývalého hlubinného dolu byla výdušná jáma Kolombus III, která byla zasypana v roce 2000.

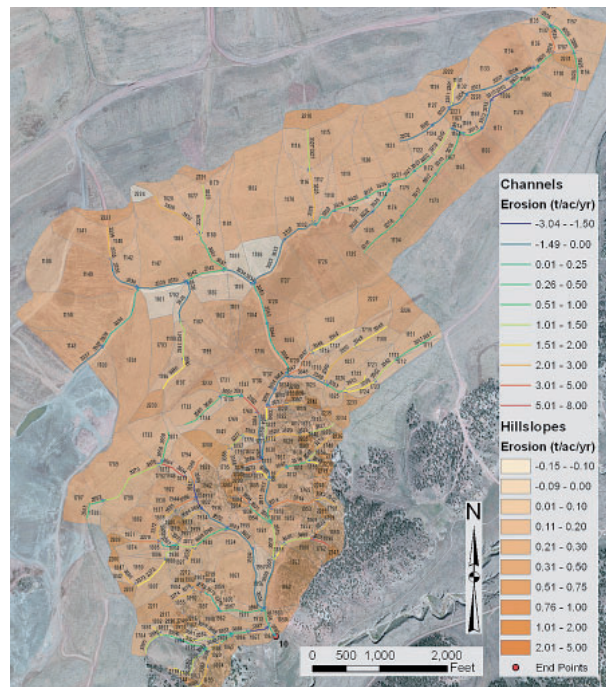
Na rekultivacích pracují s modelem vodních erozí

Společnost Peabody Energy, která sídlí v St. Louis ve státě Missouri, patří k největším soukromým těžebním společnostem s více než stoletou historií. Z uhlí, které vytěží, se vyrábí deset procent americké a dvě procenta světové elektrické energie.

Peabody Western Coal Company (PWCC), dceřiná společnost Peabody Energy, provozuje v severovýchodní Arizoně Důl Kayenta. Velmi podstatnou část svého uhlí firma dobývá povrchového způsobem. Po dokončení rekultivačních prací po těžbě musí být území i s nově osázenou vegetací ponecháno ještě alespoň deset let v klidu, aby těžební společnosti mohly prokázat, že jsou plochy stabilní a neohrožují je eroze. Teprve poté mohou být území předána novým vlastníkům.

Společnost Ayres Associates z Wisconsinu Eau Claire se modelováním vodních erozí pro PWCC zabývá už od konce osmdesátých let. Až doposud používané standardní postupy, během nichž se sledovaly například změny na vodních tocích kolem rekultivovaných ploch, byly velmi náročné na čas i práci. Výsledky měření bylo potřeba vkládat ručně, analýzy trvaly velmi dlouho a nebylo možné zobrazovat výsledky modelování přímo v topografických mapách. Změna přišla v roce 2008, kdy Ay-

res Associates začali pro modelování vodních erozí využívat technologii GIS. S ní už firma měla zkušenosti, protože ji využívala k třídění, analyzování i zobrazování prostorových dat. A těžební společnost GIS využívala také řadu let, ovšem pro své potřeby, ať už v oblasti těžby nebo plánování rekultivací. Výsledkem spolupráce byl nakonec vznik nového programu, který využívá data ze dvou geodatabází a modelování je tak mnohem rychlejší, ale i přesnější. Prostřednictvím nového programu dokázala společnost vytvořit model vodních erozí pro území o rozloze větší než 1100 hektarů. Výstupy potvrdily už i oficiální úřady a díky novému systému modelování se podařilo prokázat, že rekultivovaná území jsou stabilní a odolná vůči erozi. (red)



Elektronická mapa erozí. Foto: esri.com

Hořavky si oblíbily „uhelnou“ vodu

Evropsky významná lokalita Pilíky v Ostravě-Hrabové je domovem vzácné ryby hořavky. Její život je těsně spjatý s vodními mlži a oběma druhům se líbí v kalných vodách z takzvané prádělny uhlí. Průmyslově zatížené místo je pod ochranou evropské soustavy Natura 2000, a to právě kvůli hořavce. Možná ale jen do doby, než definitivně skončí těžba uhlí u nedalekého Paskova. „Už po roce 1901 na území Paskova a Hrabové se dělaly různé průzkumy. Zjistilo se, že uhlí zde je, ale až po druhé světové válce se začalo s důlními průzkumy, kde se zjistilo, jak jsou mocné sloje. Teprve v první polovině šedesátých let byl vystavěn Důl Paskov. S tím souvisí i potřeba technologického za-

řízení, které bude čistit či práť uhlí. A k tomu byla využita tato rybníční soustava,“ popsal Českému rozhlasu Rostislav Kašovský z Klubu českých turistů. Byly proto vystavěny odkalovací nádrže, v nichž se voda čistí postupným přeléváním z jednoho rybníka do druhého a nakonec do potavy ka Ščučí. Hloubka je zde kolem pěti metrů. „Zvláštností je, že uhelné kaly mohou mít různé chemické příměsi a podobně, fauně a flóře se zde dříve nebývaly dobře,“ dodal Kašovský. Nikdo ovšem neví, co se s lokalitou bude dít, až v oblasti skončí těžba uhlí. Rybníky totiž nemají přirozený přísun vody, neteče do nich žádný potok. Ve vzduchu tak visí nejen osudy horníků, ale i této přírodní památky. (red)

Chemie, která neškodí půdě

Kanadská společnost Agrium se specializuje hlavně na zemědělství. V posledních patnácti letech se zaměřuje také na výzkum, v němž hlavní roli hrají rekultivace a síran vápenatý. Doktorka Connie Nichol je jednou z osobností, která se výzkumem zabývá už více než dekádu. Společně s albertskou univerzitou se věnuje bádání, které je ve světovém měřítku poměrně

ojedinělé. Na ještě nedávne skládce zeminy je nyní zelená plocha, kde zkoumají vlastnosti půdy doplněné o síran vápenatý - dihydrát. Zjišťují, jaké množství síranu vápenatého je možné do půdy přidávat při rekultivačních pracích. Výsledkem by totiž mohly být lepší podmínky pro růst rostlin a tím i lepší využitelnost rekultivovaných ploch například v zemědělství. (red)

Krocani pomáhají obnovit krajinu

Těžební oblast Cannelburg byste našli v americké Indianě. Rozloha celého území činí asi 10 000 akrů (přibližně 400 hektarů).

Stará se o něj společnost Solar Sources Inc., která za své rekultivační projekty získává i dvě významná ocenění v letech 2000 a 2001. Ročně je odsud expedováno zhruba 1,6 milionu tun zivičného uhlí, které se využívá k výrobě páry. Velmi zajímavý je ale způsob, jakým se zde starají o rekultivace. V okrese Daviess patří dlouhá léta k tradici pěstování krocánů. Likvidace krocánů mrvy je ale problematická. Nelze ji ukládat na stejné místo delší dobu, protože obsahuje vysoké množství fosfátů, které může kontaminovat půdu. Přimíchávat kro-

caní hnůj do půdy využívané na výsypky je ale naopak velmi vhodné, protože tyto půdy velmi často obsahují nedostatek organického materiálu a živin. Solar Sources tak do rekultivací zapojila i tisíce tun krocánů mrvy. To místním farmářům zaručuje odbyt pro odpad z jejich výroby, těžební společnosti zase dostatečnou zásobu látek pro obohacování půdy na rekultivovaných plochách. Solar Sources jsou známí také tím, že kromě stálých vodních zdrojů, které po těžbě vznikly, vysazují stromy a využívat všech dostupných možností, aby nově vznikající kra-

jina byla co nejvíce různorodá a tím vhodnější pro návrat nejrůznějších živočišných druhů. Okolí Cannelburgu je podle odborníků jedním z nejlepších příkladů využití uhelných ložisek a následného návratu rekultivovaných ploch k dalšímu využití. Solar Sources se snaží, aby byla dodržena topografie území, kontrolami prochází odvodnění území i stabilizace rekultivovaných ploch. Mimo jiné i proto, aby pozemky mohly být využívány pro zemědělství, které je v tomto regionu velmi důležitým odvětvím. Jedním z pravidel, kterými se v Solar Sources řídí, je, že když se po rekultivaci vrátí území zpět k využívání lidem, měla by být ve stavu, aby jejich využití mohlo být co nejrozmanitější. (red)



Krocán mrva pomáhá vylepšovat kvalitu půdy. Foto: iowaturkey.org

Jižní Afrika by si měla hlídat své uhelné zásoby

Uhlí zůstane i v dohledné budoucnosti nejdůležitější součástí jihoafrické energetiky. I přesto by měla Jihoafrická republika přemýšlet o tom, jak 60 miliard tun disponibilních zásob uhlí co nejlépe využít a mít z nich co největší zisk. Tvrdí to jeden z členů jihoafrické Rady pro vědecký a průmyslový výzkum Johan de Korte.

V současné době Jihoafrická republika produkuje zhruba 261 milionů tun uhlí ročně. Z toho zhruba 130 milionů tun využívá státem vlastněná energetická společnost Eskom ve svých uhelných elektrárnách, dalších 40 milionů tun putuje do provozů jihoafrické energeticko-chemické skupiny Sasol a přibližně 71 milionů tun uhlí jde na export. De Korte poukazuje na skutečnost, že díky exportu putuje do státní ekonomiky zhruba 50 miliard randů (přibližně 85 miliard korun). Bohužel situace na světových trzích nutí společnosti snižovat ceny, přičemž jejich růst se očekává až od roku 2017. De

Korte ale zároveň poukazuje na skutečnost, že uhelné zásoby v uhelné pánvi ve střední části Jihoafrické republiky, kde dnes těží největší uhelné společnosti, vystačí jen zhruba do roku 2040. Ne všechny doly ale se svou těžbou vydrží až do tohoto data. „To samozřejmě znamená, že musíme začít s průzkumem i na dalších místech. Už dnes některé společnosti rozšiřují těžbu do dalších oblastí, například do Botswany, kde se očekávají další poměrně rozsáhlé uhelné zásoby,“ říká De Korte. Důležitá je ale podle jeho slov i kvalita uhlí z nových nalezišť. Do budoucna by se ale Jižní Afrika měla soustředit hlavně na



Ilustrační foto: Miningglobal.com

vyvážení exportu a domácího poptávky po uhlí, aby byla zajištěna bezpečnost dodávek pro místní průmysl. Největší jihoafrické elektrárny totiž budou i v budoucnu potřebovat ročně kolem 30 milionů tun uhlí, stejně tak skupina Sesol před-

pokládá, že její roční spotřeba uhlí se bude i nadále pohybovat na úrovni 40 milionů tun. „Proto by jihoafrické těžební společnosti, obchodníci i vládní orgány měli postupovat společně, aby byla zajištěna rovnováha mezi exportem

a potřebou uhlí pro vlastní použití, protože jde nejen o příjmy ekonomiky, ale také o pracovní místa v Jihoafrické republice,“ upozornil De Korte na energetickém workshopu v Johannesburgu v červenci letošního roku. (red)

Superpočítač pojmenovali podle šachty

Pracuje jako 74 tisíc notebooků najednou. Jeho instalace a výroba stála téměř 333 milionů korun.

Přivezli ho čtyři plné kamiony. Váží okolo 30 tun. To je Salomon, český superpočítač, čtyřicátý nejvýkonnější stroj svého druhu na světě. Jméno dostal podle ostravské šachty Šalamouna a také podle Salomona Mayera von Rothschilda, jenž byl spjat s místním regionem a hornictvím. Superpočítač navrhuje léčiva, simuluje lasery nebo pracuje na výpočtech 3D map. V plném provozu bě-

ží v Národním počítačovém centru IT4Innovations v areálu Vysoké školy báňské v Ostravě. Celé počítačové centrum v současné době zaměstnává 200 lidí. Salomon dodala americká společnost Silicon Graphics International. Celý projekt, jehož je Salomon součástí, má hodnotu dvě miliardy korun, jeho příprava zabrala téměř deset let. Superpočítačové centrum se nachází v areálu Vysoké školy báň-

ské - Technické univerzity Ostrava. Salomon se nachází v datovém centru ve speciálně postavené budově. Energie, která je potřeba k jeho provozu, atakuje 700 kilowatt. Kvůli tak vysoké spotřebě, bylo možné odpadní teplo, které vzniká během chlazení procesorů a ostatních komponent, zčásti využít k vytápění budovy. Vytížení superpočítače je nad 70 procenty jeho pracovní doby. Na stoprocentní vytížení nikdy nedojde, protože se musí počítat s kapacitou pro plánování výpočetních úkolů. (jap)

Těžební průmysl čeká vzestup

Propad těžebního průmyslu by už neměl dál pokračovat. Tvrdí to alespoň západoaustralský premiér Colin Barnett.

Podle jeho slov čeká odvětví odchod ode dna, přesto však bude pro těžební společnosti následujících dvanáct měsíců stále poměrně riskantních. Světové trhy jsou sice stále ještě nestabilní, ale propad australského těžebního průmyslu už se zastavil. Podle Barnetta se australským společnostem úspěšně podařilo snížit výrobní i provozní náklady, aby mohly lépe čelit nízkým cenám komodit na světových trzích. Podle premiéra už průmysl dosáhl nejnižší-

ho bodu ve smyslu světové obchodní soutěže. „Jsem dostatečně odvážený a pošetilý zároveň, abych si troufl tvrdit, že jsme se odrazili ode dna,“ řekl Barnett na konferenci v Perthu. „Světové trhy jsou křehké, ale vidíme větší stabilitu cen komodit, ropy, plynu nebo železné rudy. I proto si myslím, že jsme se pravděpodobně odrazili ode dna,“ dodal premiér. Podle Barnetta bude období následujících 12 měsíců pro těžební společnosti rizikové. (red)

Archeologové odhalují život amerických horníků

Letos v červenci se do pensylvánské obce Eckley Miner's Village už poněkolkáté vypravila skupina studentů z marylandské univerzity, aby tu prováděli výzkum, který má pomoci lépe poznat život horníků v této oblasti.

Eckley Miners' Village je památkově chráněným územím - skanzenem v okrese Luzerne, který vykopávkám, který navštěvují lidé v autentických obydlích z devatenáctého století přibližuje život horníků. Zdejší černouhelné

doly totiž fungovaly více než 160 let. Bode Morin, který vykopávkám říká, vysvětlil místním novinářům, že archeologie je jedním z nejlepších způsobů, jak poznat život prvních imigrantů a horníků v Eckley. „Po-

spouště z nich nezbyly žádné psané zprávy a informace o jejich životě. A pouze díky vykopávkám, systematickým tříděním a katalogizováním nálezů můžeme získat poměrně dobrý poznat život prvních imigrantů a horníků v Eckley. „Po-

Do severovýchodní Pensylvánie archeologický tým pod vedením profesora Paula Shackela z marylandské univerzity vyrazil letos už počtvrté. „Objevit historii života dělníků je pro tento region velmi důležité. Eckley Miners' Village je skvělým místem pro studium úplných kořenů těžby uhlí a také toho, jaký měl tento průmysl vliv na horníky a jejich rodiny,“ vysvětlil. Archeologové se zaměřili na jednu z ulic hornického měs-

tečka, kam přicházeli nově přichozí imigranti a usazovali se ve snaze najít ekonomickou stabilitu. Někteří ze studentů využijí výsledky vykopávek ve své disertační práci. „Zajímavé je například sledovat postavení žen v tehdejší společnosti, takových informací se v historii tohoto regionu příliš nenajde. Výzkum by nám měl pomoci například zjistit, co ženy a děti dělaly během dne, když byli jejich manželé v práci,“ vysvětlila jedna ze studentek. (red)

Jak naučit děti správně hospodařit s penězi

Rodičovství ani zdaleka nekončí tím, že finančně zvládnete příchod potomka na svět a následně i jeho oblékání, vzdělání a další věci, kdy se bez peněz neobejdete. Důležité je také to, aby se naučil s financemi hospodařit. Protože pravidla, která mu rodiče vštípi, ho budou provázet celý život.

Pokud rodiče plánují své dítě finančně podporovat do doby, než dokončí studia vysoké školy, podle kvalifikovaného odhadu jedné z poradenských společností, by si měli připravit zhruba 1 160 000 korun. Docela překvapující částka.

A potomci by si měli být vědomi, že jejich výchova a studia nejsou zadarmo.

Hodnotu peněz vnímá dítě od malička

Častý dotaz ze strany rodičů je: Od kdy seznamovat dítě

s hodnotou peněz? Dítě se s ní seznamuje samo, zcela přirozeně během výchovy, nejčastěji při společných nákupu s rodiči. Proto finanční výchovu dětí nepodceňujte a neodkládejte až na dobu, kdy bude umět počítat.

Už malé dítě ví, že rodiče chodí do práce. Vysvětlete mu, proč tam chodí a co za to dostanou. Při nákupu se potomek setkává s reálnými penězi při placení nebo při výběru z bankomatu, mluvíte s ním o tom.

Kapesné, to je oč tu běží

Další starostí rodičů je kapesné. Od kdy ho dávat, v jaké výši, jak často? Způsobů výplaty kapesného je několik, vždy je třeba zvolit takový systém, který bude vyhovovat oběma stranám. Kapesné je de facto předstupněm vlastních příjmů z brigád, přivýdělků, mzdy či platu. Vhodné je začít dávat dítěti kapesné s nástupem do školy. V té době mu začíná první pravidelná povinnost, což je v jeho životě velký zlom.

Virtuální prasátko do mobilu

Ukládat dětem peníze do prasátka je oblíbená forma, jak je naučit zacházet s penězi.

Zná ho téměř každý, ale má i celou řadu odpůrců. Ti nejhlásnější tvrdí, že celý systém funguje pouze tak, že se do prasátka přidávají peníze do doby, než se jednoho dne vyberou a tím vlastně celá finanční výchova končí. Přitom způsobí, jak řešit finanční gramotnost dětí v digitální době, je mnohem víc a častěji jsou i efektivnější. Třeba for-

mou mobilní nebo virtuální pokladničky, která vlastně zastane stejnou funkci jako oblíbené prasátko. Virtuální pokladničky existují například jako aplikace pro mobilní telefony, kam je můžete svým dětem snadno nainstalovat. Přístup by do ní měly mít nejen děti, ale i rodiče. Přístup dospělých je důležitý i proto,

aby bylo možné nastavovat nejrůznější parametry. Například každou transakci v pokladničce by měli vždy potvrdit také rodiče. Tímto způsobem si můžete i promluvit o tom, kam a na co peníze z pokladničky použijete. V mobilní aplikaci samozřejmě nebudou reálné, ale pouze virtuální peníze, ty opravdové u sebe budou mít rodiče. Když si dítě něco pořídí, zaplatí rodič z vlastních prostředků a v aplikaci odečte virtuální částku.

Jak potomkovi nejlépe spořit

Kromě vlastních účtů, které primárně slouží pro potřeby dítěte, rodiče potomkům většinou zakládají různé spořicí produkty.

Než nějaký založíte, je vhodné si říci, za jakým účelem

ho zakládáte, na jak dlouho a kdo na něj bude přispívat. Zvažte i to, zda je pro vás důležité, aby peníze byly v případě nouze k dispozici hned.

Jaké produkty využít

- **Spořicí účet** je nejflexibilnější, co se týká výběru peněz a může na něj přispívat v podstatě kdokoli z rodiny, klidně i sám potomek zde může ukládat část kapesného nebo příjmů a spořit si na určitý, spíše krátkodobý cíl. Při finanční výchově potomka se dá využít pro vysvětlení úročení peněz.
- **Stavební spoření** založené na rodné číslo dítěte je vhodné zřídit nejdříve až v asi 12 letech věku potomka. Podle nového občanského zákoníku došlo ke zpřísnění posuzování naložení s naspořenými prostředky a před plnoletostí majitele, tedy dítěte, je lze vybrat v drtivé většině jen za souhlasu opatrovníckého soudu. Na tomto produktu lze vysvětlit vázání doby a státní podporu. Navíc potomek bude mít finanční prostředky v době plnoletosti.
- **Pojištění pro děti** není moc vhodným spořicí produktem. Jednak správné limity krytí na rizika s trvalým dopadem jsou na českém trhu špatně dostupné a spoření (investice) jsou zatížena řadou poplatků. Jednoznačně doporučujeme uzavřít samostatné investice. Pro řadu rodičů je to ale už velmi komplikovaný produkt, takže v tomto případě je dobré se poradit s odborníkem.



Cesta do záludného světa financí začíná u kapesného

Kapesné by nemělo být jen o tom, že dítě má své vlastní peníze na zmrzlinu nebo hamburger. Mělo by ho naučit zacházet i s finančními produkty, které bude využívat v dospělosti až se osamostatní a nebude se moci spoléhat na pomoc rodičů.

Pokud pomineme prasátko, které ale jako startovní „produkt“ na pár let vystačí, je to zejména dětské a studentské konto a pak různé spořicí produkty vhodné buď pro starší děti, nebo pro rodiče a prarodiče ke spoření. Dětská konta, která lze zpravidla založit dítěti hned od

narození, na českém trhu nabízejí vybrané banky, jejich vedení je zdarma, ale mají většinou minimální vklad od 100 Kč. Poskytují platební kartu (většinou od osmi let věku) a internetbanking k pasivnímu náhledu. Tento produkt je vhodný pro to, aby se dítě naučilo zacházet

se s platební kartou a účty všeobecně. Pro dnešní generaci bude naprostou samozřejmostí mít jeden či více bankovních účtů. Doporučuje se ale správně konto nastavit, například na týdenní limity pro výběry. Na dětské konto by mělo navázat konto pro studenty dostupné od 15 let. To už by mělo potomkovi sloužit i pro první vlastní příjmy formou brigád či přivýdělků. Nabídka studentských kont je na trhu zhruba dvojnásobná než u dětských, vedení je také zdarma a kromě karty a internetbankingu nabízejí většinou i kontokorenty.

Pět pravidel, jak na kapesné

- Pořídte dítěti prasátko či peněženku.
- Stanovte si způsob výplaty kapesného, který bude vhodný pro obě strany.
- Dávejte dítěti vždy pevnou částku, přiměřenou rodinné finanční situaci a také věku dítěte.
- Kapesné vyplácejte v pravidelných termínech, vyvarujte se dávat peníze vždy, když si o ně potomek řekne. Nebojte se mimořádného kapesného za předem stanovené úkoly.
- Vysvětlete dítěti, na co je kapesné určeno. Pokud má potomek cíl, na který chce z kapesného spořit, podpořte ho, například příslibem části obnosu.

Zdroj: www.penize.cz



Zaměstnanecké slevy u cestovní kanceláře FIRO-tour S EXTRA BONUSEM 3%

Slevy na sezónu ZIMA 2015–2016

Zaměstnanec může uplatnit bonus na veškerou nabídku CK FIRO-tour a.s., tedy současně s aktuálně nabízenou slevou nebo cenovou nabídkou last minute.

Bonus lze kombinovat s poukázkami SODEXO a jinými poukázkami či šeky za podmínek uvedených v manuálu.

Výše uvedený bonus je možné uplatnit pouze na kmenových pobočkách FIRO-tour a.s.

V případě dotazů jsme Vám k dispozici na čísle 210 000 210.

Bližší informace o uplatnění slev naleznete v manuálu nebo nás kontaktujte na adrese skupiny@firotour.cz.

firotour
CESTOVNÍ KANCELÁŘ

Kompletní nabídka zájezdů na www.firotour.cz

Kam vyrazit za kulturou a sportem v měsíci říjnu

KULTURNÍ TIPY

■ **5. 10. - Krizové situace v rodině.** Semináře pro rodiče v mosteckém Mateřském centru Barborka – Krušnohorském centru pro rodinu (Karla Marxeho 798/). Vstupné 30 Kč/rodina. Začátek v 9:30 hod.

■ **10. 10. - Sraz všech havraňských školáků.** Srdečně jsou zváni všichni, kteří chodili do Havraně do školy, jak učitelé tak i žáci bez rozdílu letopočtu. Setkání se uskuteční od 17:00 do 24:00 hod. v Sokolovně v Havraní. K tanci i poslechu bude hrát hudební skupina 3D. Vstupné 50 Kč.

■ **10. 10. - Exkurze do vojenských muzeí - Letecké muzeum Praha Kbely.** Další z exkurzí pořádaných Oblastním muzeem v Mostě. Odjezd v 9:00 hod., návrat cca v 16:00 hod. Cena dopravy 250 Kč; vstupné zdarma. Prodej jízdenek v Turistickém informačním centru na Magistrátu města Mostu a v recepci Oblastního muzea v Mostě.

■ **10. 10. - Krása nesmírná.** Divadlo rozmanitostí připravilo představení Jiřího Ondry na motivy ruských lidových pohádek. Diváci uvidí hned tři pohádky v jednom představení. O věrném vraníkovi, Jeleně pře-

moudrá a Krása nesmírná. Režie: Jiří Ondra, scéna, kostýmy, loutky: Jana Hauskrechtová, dramaturgie: Jiří Ondra, hudba: Tomáš Alferi. Pro děti od 6 let. Vstupné: 70 Kč. Předpremiéra v 10:00 hodin, premiéra v 17:00 hodin.

■ **10. 10. - Móda a hvězdy.** Módní přehlídka na níž modeři představují také české MISS ČR Nikol Švantnerová, Gabriela Kratochvílová a Lucie Šlétegr, mostecké házenkářky a hráči HC VERVA Litvínov. Začátek v 19:00 hodin v mosteckém divadle, vstupné 120 Kč.

■ **12. 10. - Zahájení 25. sezóny Festivalového orchestru Petra Macka.** Zahajovací koncert bude řídit dirigent Václav Blabuněk. Sólisté: Radka Fišarová, Markéta Procházková, Jan Smigmator, Hana Seidlová - zpěv, Julius Baroš - trubka. Městské divadlo Most od 19:00 hodin, vstupné 350 Kč.

■ **17. 10. - Podzimní putování.** Podzimní procházku na Ressleru spojenou s opékáním buřtíků připravuje Středisko volného času. Vstupné 20 Kč/dítě, začátek v 15:00 hodin.

■ **17. 10. - Řidič paní Daisy.** Slavná hra o stárnutí, složitým sblížením dvou světybých osobností, samotě i tvrdohlavosti. Alfred Uhry obdržel

za hru Pulitzerovu cenu a známé je rovněž její filmové zpracování. Městské divadlo v Mostě. Začátek v 19:00 hodin, vstupné: 140 Kč.

■ **22. 10. - Koncert ke státnímu svátku.** Koncert se koná u příležitosti oslavy státního svátku Dne vzniku samostatného československého státu. Před zahájením bude slavnostně předána Cena města Mostu za rok 2014. Poté vystoupí zpěvačka Anna K. s kapelou. Vstupenky můžete zakoupit od 1. října v pokladně Městského divadla v Mostě. Městské divadlo Most, začátek v 18:00 hodin.

■ **24. 10. - Ukončení kulturní sezóny na Červeném Hrádku.** Slavnostní symbolické ukončení kulturní sezóny spojené s prvním veřejným výlovem zámečského rybníka. V 17:00 Strážidelný les - procházka lesem za svitu louč, sraz u zámečského rybníka. Vstupné 50 Kč, zapůjčení louč 20 Kč/osoba.

■ **29. 10. - Mimořádné pozorování na hvězdárně.** Z Hněvínna bude možné sledovat zákryt hvězdy Aldebaran Měsícem. Dojde k němu ve 22:41 hodin. Hvězdárna bude otevřena od 21:00 hodin.

■ **Do 13. 12. - Cesty do pravěku aneb ve stopách Zdeňka Buriana.** Oblastní muzeum Most pořádá výstavu v rámci projektu Paleoart - věda a umění. Představuje tvorbu volného sdružení výtvarníků PAS (Paleoart - Art and Science), tvořících v oblasti umělecké paleontologické rekonstrukce (vědecká kresba, malba, modelářství). Vystavující autoři: Jaroslav Bažant, Pavel Dvorský, Petr Modlitba, Jiří Svoboda, Jiří Teichmann. Vstupné: plně 30 Kč, snížené 15 Kč.

■ **Do 31. 10. - Interaktivní výstava IQ park Liberec.** Jed-

nečná výstava, které se musíte dotýkat! Ideální pro školy, děti, rodiče, prarodiče, praprarodiče... Zdarma se můžete přijít podívat do Divadla rozmanitostí v Mostě.

■ **Do 13. 11. - Výstava obrazů Romana Křeliny.** Známý severočeský malíř představuje svá díla v jirkovské galerii v Kostelní ulici. Vernisáž 6. 10. od 17:00 hodin.

SPORTOVNÍ TIPY

HÁZENÁ

■ **17. 10. - DHK Baník Most - Veselí n. M.** Utkání WHIL. Hraje se ve sportovní hale v Mostě od 18:00 hodin.

■ **28. 10. - DHK Baník Most - HC Zlín.** Utkání WHIL. Hraje se ve sportovní hale v Mostě od 18:00 hodin.

PARKURY

■ **10. 10. - Říjnové parkurové závody.** Zajímavou novinkou závodů je soutěž Mini-maxi, která je kombinací síly a zručnosti, konající se podle zvláštních pravidel. Parkurový areál mosteckého dostihového závodiště, začátek v 9:00 hodin, vstupné zdarma.

HOKEJ

■ **4. 10. - HC Verva Litvínov - Oceláři Třinec.** Utkání Tipsport extraligy. Hraje se na ZS Ivana Hlinky v Litvínově od 17:30 hodin.

■ **7. 10. - HC Most - HC Jihlava.** Utkání WSM ligy. Hraje se na ZS v Mostě od 17:30 hodin.

■ **11. 10. - HC Verva Litvínov - Pardubice.** Utkání Tipsport extraligy. Hraje se na ZS Ivana Hlinky v Litvínově od 17:30 hodin.

■ **12. 10. - HC Most - Stadion Litoměřice.** Utkání WSM ligy. Hraje se na ZS v Mostě od 17:30 hodin.

■ **14. 10. - HC Most - Slovan Ústí nad Labem.** Utkání WSM ligy. Hraje se na ZS v Mostě od 17:30 hodin.

■ **18. 10. - HC Verva Litvínov - HC Olomouc.** Utkání Tipsport extraligy. Hraje se na ZS Ivana Hlinky v Litvínově od 17:30 hodin.

■ **21. 10. - HC Most - HC Přerov.** Utkání WSM ligy. Hraje se na ZS v Mostě od 17:30 hodin.

■ **28. 10. - HC Most - Benátky nad Jizerou.** Utkání WSM ligy. Hraje se na ZS v Mostě od 17:30 hodin.

■ **30. 10. - HC Verva Litvínov - Bílí tygři Liberec.** Utkání Tipsport extraligy. Hraje se na ZS Ivana Hlinky v Litvínově od 17:30 hodin.

FOTBAL

■ **10. 10. - FK Litvínov - Meteor Praha.** Utkání divize skupiny B. Hraje se na letním stadionu v Litvínově od 16:00 hodin.

■ **17. 10. - Baník Souš - Horní Měcholupy.** Utkání divize skupiny B. Hraje se na hřišti v Souši od 15:30 hodin.

■ **18. 10. - FK Baník Most 1909 - Benešov.** Utkání České fotbalové ligy. Hraje se na Fotbalovém stadionu Josefa Masopusta od 15:30 hodin.

■ **31. 10. - FK Litvínov - Rakovník.** Utkání divize skupiny B. Hraje se na letním stadionu v Litvínově od 14:00 hodin. Baník Souš - Neratovice/Býškovice. Utkání divize skupiny B. Hraje se na hřišti v Souši od 14:00 hodin.

POMŮCKA: DEYL, DRUM, EDINOL, ILAI, ISP, NIAMEY, YJ	DRAVÉ RYBY	VÝVOJKA	SPZ DONAUUE-SCHINGEN (NĚMECKO)	CVIK	ZNAČKA DOUTNÍKŮ	☉	KÓD SEVERNÍCH MARIAN	ZADNÍ ČÁST KRKU	POPULÁRNÍ ČASOPIS	☉	OZNAČENÍ LETADEL BELGIE	KRAJSKÝ NOHEJBALOVÝ SVAZ	KOPEC	SPZ OSTRAVY
JEDLÁ HOUBA						MĚSTSKÁ VETERINÁRNÍ SPRÁVA				PROZOR				
ODVETNÝ ÚDER V ŠERMU						PŘEDNOSTNÍ PRAVO ZAKLADATELE KOSTELA JUGOSL. PLOŠNÁ MÍRA				JMÉNO POLÁRNÍKA AMUNDSENA				
SPZ LIVORNA (ITÁLIE)			LEHKOATLETICKÁ DISCIPLINA				ZOOLOGICKÁ ZAHRADA ZN. JEDNOTKY PRÁCE (KILOKALORIE)				SPZ SAVONA (ITÁLIE)			PODĚKOVÁNÍ
PODSTATA					BOHATÝR			ANTOUŠEK			ANGL. HLEDAT		OZNAČENÍ LETADEL LAOSU	
					NEKLIDNÁ			SPOJKA PODRÁDÍ					ČÁST AUTOMOBILU	
1. Tajenka														
OSTROV PAPUY-NOVÉ GUINEJI						POŘÁDEK			DIÁŘ					
						ZKR. LETIŠTĚ INDIANOPOLIS			EXISTENCE (SUMERSKÁ)					
☉	ŠUMIVÉ VÍNO	ŘÍMSKY 56				ZKR. SOUVĚZDÍ RYS (LYNX) VČELI DUM (ZAST.)				KÓD KENI				TMAVĚT
		IRSKÉ SÍDLO								SLOVENSKÝ DENIK				FINSKÉ SÍDLO
MPZ SVAZIJSKA			SLOVENSKÝ SOUHLAS				ÚDIV (KNIŽ.)				NĚMECKÉ ŽENSKÉ JMÉNO			
			LIHOVINA PODOBNÁ KOŇAKU				VZDECH				ŘÍMSKY 2003			
ZNAK RODU					ZKR. LETIŠTĚ DÜSSELDORF (NĚMECKO)			ŘÍMSKY 3000					ČIN. PLOŠNÁ MÍRA	
					ZVÍŘATA			NEDOKONALE SPÁLENÉ DŘEVO					PLATIDLO NĚMECKA	
BĚH						MEZINÁRODNÍ KÓD LITVY			VÝTVARNÝ SLOH FR. CÍSAŘSTVÍ					
						ATOL KIRIBATI			MRKNUTÍ					
TEMNO							NĚM. OBJEM. MÍRA			MEZINÁR. SDRUŽENÍ LETECKÉ DOPRAVY				
							RETUŠE			HLAVNÍ MĚSTO NIGERU				
☉	PLAVAT	2. Tajenka												CUACA
		DOMÁCKY ONDŘEJ												SEVEROMORAVSKÉ MĚSTO
TĚLOCVIČNÝ PRVEK							ŘÍMSKY 53						KOREJSKÁ MEDAILISTKA ZOH 2002	
							ACONITUM						ŘÍMSKY 1150	
SUROVINY KE TKÁNÍ LÁTEK				RUMUN. TERÉNNÍ AUTOMOBIL				NIGERIJSKÁ ŘEKA			MAROCKÁ TISKOVA AGENTURA			
				ANGLICKY JEDNA				ANGL. PŘEDLOŽKA (NA)			POSKYTOVATEL INTERNETU			
PŘEDLOŽKA S 2.PÁDEM			NA ONO MÍSTO (BÁSNICKY)										KOČKA	
			SPZ PRAHY-MĚSTA										CESTOVNÍ KANCELÁŘ (ZKR.)	
URANOVÁ RUDA						MUŽSKÉ JMÉNO (13.2.)								
ZÁHADY									KYPĚNÍ (BÁSN.)					OBCHODNÍ AKADEMIE

NAROZENINY

Životní jubilea zaměstnanců Czech Coal Power. Vedení společnosti jim přeje hodně zdraví a pracovních úspěchů do dalších let.

12. října

František Bajer - zástupce vedoucího údržby

25. října

Jaroslav Thím - řidič dozeru



Hipodrom Most si Vás dovoluje pozvat na Českomoravskou cenu Ústeckého kraje která se koná dne 17. 10. 2015 od 13:00.



www.hipodrom.cz

Dva kamarádi si povídají v autobuse. Jeden říká tomu druhému vtip: „Viš, co mají blondýny v hlavě?“ „Ne, to nevím.“ „Vakuum!“ V tom se otočí blondýnka sedící na sedadle před nimi... (dokončení v tajence). Správné znění tajenky ze srpnových DN: První den v práci: „Dobrý den, jsem váš nový šéf. Mé jméno je Kotek. Ti, co koktají, mi budou říkat Pavel.“ Výhru získávají: Jindřich Kubánek, Most; Milan Holubek, Most; Květa Prinichová, úsek uhlí Vršany. Vyluštěnou tajenku můžete zaslat na adresu: Vršanská uhelná a.s., redakce Důlní noviny, V. Řezáčů 315, 434 67 Most nebo e-mailem: dulni.noviny@vuas.cz. Ze správných odpovědí vylosujeme tři výherce. Uveďte přesnou adresu pro případné doručení výhry.

Den horníků letos slavili i lidé z obcí

Začátek září se každoročně nese ve znamení oslav Dne horníků. Zaměstnanci společností skupin Czech Coal a Severní energetická se každoročně scházejí na mosteckém hipodromu. Letošní setkání ale bylo přece jen výjimečné. Třeba tím, že organizátoři ze Sdružení odborových organizací skupiny Czech Coal na hipodrom pozvali i obyvatele měst a obcí, které podporují jejich snahy o pokračování těžby na severu Čech. Také oni si tak mohli vybrat z programu, jehož vrcholem bylo vystoupení zpěvaček Leony Machákové a Ewy Farne, nebo z celé řady dalších atrakcí pro všechny věkové kategorie.



Vrcholem programu bylo vystoupení Ewy Farne s kapelou, které přilákalo tisíce posluchačů. Foto: (pim)



Na oslavách Dne horníků nemohly chybět ani tradiční pouťové atrakce, na nichž si užívali hlavně ti nejmenší. Foto: (pim)



Na hipodromu mohli návštěvníci podepsat výzvu Vládě ČR, aby nezapomínala na Mostecko a pomohla mu řešit jeho problémy. Foto: (pim)



K hipodromu neodmyslitelně patří koně. A projíždky pro nejmenší k vyhledávaným atrakcím každého ročníku Dne horníků. Foto: (pim)



Tradicí Dne horníků se stal i charitativní guláš. Výtěžek z jeho prodeje poputuje na dobročinné účely. Letos bylo za symbolickou desetikorunu k dispozici šest tisíc porcí. Foto: (pim)