

# SEV.EN NOVINY

**SEVEN  
ENERGY**

ZDARMA | ČÍSLO 8 | SRPEN 2020 | NOVINY SEV.EN ENERGY

## NOVINKU UHELNÉHO SAFARI OTESTOVALI KOLEGOVÉ ZE SKUPINY

podrobnosti na stranách 8 a 9



# Kladno žije!

v ulicích



4.-6. 9.  
2020

**MIG 21 / PADDY AND THE RATS (HU)**

**OLGA LOUNOVÁ / PAULIE GARAND / VOXEL & SPOL., POKÁČ**

**MYDY / WOHNOUT / DOCTOR VICTOR / VANUA 2 / THE BROWNIES**

**ALL RIGHT BAND / LIPANY B. BAND**

Předprodej: [www.mestokladno.cz](http://www.mestokladno.cz)  
Omezený počet vstupenek!

MIG 21

## MIMOŘÁDNÁ OPATŘENÍ BUDOU POKRAČOVAT



Během letních měsíců se naplno projevila ekonomická krize, která postihla nejen uhelná odvětví jako důsledek vládních opatření souvisejících s koronavirem. Hnědouhelny lomy navíc v současné době musí překlenout těžké období naplno se projevujícího útlumu těžby a využívání hnědého uhlí v energetice. Situaci v těžebních společnostech se daří zvládnout především díky zaměstnancům, kteří chápou obtížnost současných problémů.

síčního výdělku. Toto opatření bude platit do odvolání. Prakticky do doby, než se definitivně rozhodne, jaký bude další režim nejen v Severní energetice, ale ve všech ostatních firmách skupiny Sev.en Energy v závislosti na odbytí hnědého uhlí a na výrobě energie z něj.

V současné době připravuje pracovní skupina složená z odborníků ze všech společností Sev.en Energy několik variant dalšího postupu. Teprve, až vyhodnotíme, která z nich je nejvíce pravdě-

podobná a schválí ji celé vedení skupiny, pak za vámi přijdeme a budeme vás konkrétně informovat o dalším postupu. Nebude to ale dříve, než za několik měsíců. Do té doby jsou jakékoli informace o případných dopadech ekonomické krize na pracovní režim společností skupiny nepravdivé a ničím nepodložené a neměly by proto nikoho z vás znepokojovat nebo vést k předčasným spekulacím a úvahám o pracovní budoucnosti.

### Vážené kolegyně, vážení kolegové, přátelé

Zřejmě jste v posledních dnech zaregistrovali v médiích informace o ztrátě skupiny Sev.en Energy za loňský rok. Současné hospodářské výsledky skupiny souvisí s velmi obtížnou situací, která přetrvává v energetice, především v klasické uhelné části. Ta se ještě zhoršila letos na jaře v souvislosti s koronavirovou pandemií, kdy se radikálně snížila poptávka po elektřině i po uhlí, což jste sami pocítili ve všech našich provozech.

Aktuální stav vyplývá i z toho, že se Evropa politicky rozhodla jít v energetice cestou bez uhlí a nastavuje velmi přísná opatření, která dopadají na všechny firmy v našem oboru. A my, chceme-li i v těchto náročných podmínkách obstát a fungovat, musíme zvolit takové kroky, které zajistí firmě rentabilitu a zaměstnancům perspektivu pracovního uplatnění i v dalších letech.

Proto mimo jiné optimalizujeme obchodní strategii a řízení výroby, investujeme do technologií pro další snížení emisí, věnujeme velkou pozornost obchodu s komoditami. Všechny tyto kroky nám mají pomoci překlenout tuto těžkou dobu, i když je potřeba přijmout i některá nepopulární opatření související se snižováním nákladů. Naši snahou ale vždy bude, aby se vás tato opatření dotkla v co nejmenší a pro vás nejpříjemnější míře.

Věřím, že vážnost situace chápete a přispějete k tomu, že se nám společnými silami povede všechna úskalí překonat. Jsem totiž přesvědčen, že i když je situace vážná, není beznadějná, a že i v následujících letech bude naše uhlí a elektřina potřeba.

*Luboš Pavlas*



Luboš Pavlas,  
prezident a CEO skupiny  
Sev.en Energy

POLSKÝ SILÁK BUDE  
POMÁHAT PŘI  
PŘESTAVBÁCH

STRANA 4

STAROSTOVÉ SI  
PROHLÉDLI NOVINKY  
V ELEKTRÁRNĚ

STRANA 5

JAROMÍR FRANTA:  
SITUACE JEŠTĚ NENÍ  
ZOUFALÁ...

STRANA 7

ČERNÍ ANDĚLÉ  
DÁL SBÍRAJÍ  
TROFEJE

STRANA 13

HLAVNÍ PARTNEŘI:



PARTNEŘI:





# PŘELOŽKA STOLETÍ SE POMALU CHÝLÍ KE KONCI

Těžební společnost Vršanská uhelná ze skupiny Sev.en Energy ve spolupráci se stavební společností Metrostav nabídly koncem srpna novinářům prohlédnout si závěrečnou fázi přeložky inženýrských sítí, která nemá obdoby v celé Evropě. Podstatou dvoumiliardové zakázky je v dobývacím prostoru Slatinice na Mostecku přeložit deset nejdůležitějších potrubí v Česku a také linky velmi vysokého napětí či tepelný napáječ.

Do nového koridoru se již podařilo úspěšně přepojit ropovod Družba, páteřní plynovody, produktovody s benzínem a naftou i sítě s produkty chemické výroby. V současnosti stavbaři přepojují poslední klíčovou linku – průmyslový vodovod Nechranice.

„O výstavbě tzv. Hořanského energetického koridoru se rozhodlo již v 50. letech. Tehdy se do dobývacího prostoru Slatinice umístily všechny inženýrské sítě, které propojovaly chemické závody v Litvínově se zbytkem republiky, a dopředu se počítalo s tím, že je kvůli dotěžení ložiska jednou bude nutné přeložit. Ta doba nyní nastala, a proto jsme v posledních dvou letech ve spolupráci s Metrostavem a desítkami specializovaných firem z ČR i ze zahraničí vybudovali tento unikátní bypass. Délka všech nových potrubí dosahuje neuvěřitelných 60 kilometrů! Projekt lze bez nadsázky označit za přeložku století, protože svým rozsahem a významem odpovídá Ervnickému kori-

idoru ze závěru toho minulého,“ říká Petr Lenc, generální ředitel těžebních společností skupiny Sev.en Energy.

Zásadním okamžikem, od kterého se odvíjel celý harmonogram výstavby, byla několikátýdenní technologická odstávka společnosti Unipetrol. Tyto tzv. „zarážky“ jsou jen jednou za asi čtyři roky a využívají se k opravám výrobního zařízení chemické výroby. Během poslední z nich na jaře letošního roku se podařilo ve Slatinicích úspěšně přepojit potrubí s etylenem a C4 frakcí. „Nová infrastruktura hodně vybočuje z laické představy o inženýrských sítích. Jde o velmi sofistikovaný systém chytrého potrubí s armaturními šachtami, softwarem, optickými kabely a spoustou kontrolních i řídicích prvků. Proto jsme kladli mimořádně přísné nároky nejen na technologie, ale třeba také na řemesla. Speciálním dovednostním testům jsme museli podrobit například najmané svářeče. Z technických zvláštností bych ješ-

tě vyzdvihl tzv. tenzometry, které hlídají stabilitu svahů a jsou napojené na automatický monitoring v lomu Vršany,“ doplnil Vít Tůma z Vršanské uhelné, ředitel projektu výstavby inženýrských sítí Hořanského koridoru.

Hořanským energetickým koridorem putují kromě ropy a zemního plynu také produkty chemické výroby, meziproducty etylbenzen, etylen a frakce C4 a brzy i průmyslová voda z Nechranic. Součástí jsou také linky velmi vysokého napětí, tepelný napáječ a datové či optické kabely. Přeložka má mimořádný význam pro budoucnost hnědouhelného lomu Vršany. V řeci čísel totiž znamená zpřístupnění zásob 232 milionů tun hnědého uhlí. Současná rozloha Slatinické výsypky je zhruba 440 hektarů, podle plánů by měla být odtěžena její západní polovina. (red)

## POUKÁZKY NAJDOU ČLENOVÉ SENIOR KLUBU VE SCHRÁNCE

Členové Senior klubu, který tvoří bývalí zaměstnanci těžebních společností, dostanou stejně jako v předešlých letech všechny poukázky Dárkový Pass poštou do svých schránek.

V minulosti se část poukázek členům Senior klubu rozesílala, zbytek dostávali osobně na oslavě Dne horníků. V posledních několika letech i s ohledem na to, že vydávání poukázek bylo administrativně náročné, dostali členové Senior klubu všechny poukázky v celkové hodnotě 350 korun najednou a poštou. Stejným způsobem byly distribuovány i letos. Veškeré poukázky již byly odeslány na adresy, které členové nahlásili v Senior klubu.

V současné době klub sdružuje více než 2 000 aktivních členů.

Tradiční oslavy Dne horníků byly v letošním roce zrušeny a zaměstnanci místo toho získali možnost užít si zdarma některý z koncertů v rámci Kulturního léta ve vinařství v Třebívlicích. (red)

## MÉDIA V SRPNU NEJVÍCE ZAJÍMALO

### Vydatné deště neohrozily těžbu

Těžební společnosti ze skupiny Sev.en Energy informovaly deník Právo, že vydatné a místy i přívalové deště z kraje srpna na Mostecku nijak významně neohrozily těžbu v lomech. Technologie úpraven důlních vod těžebních společností si s přemírou dešťovky poradily. Z hlavní čerpací stanice lomu Vršany se voda odčerpává do úpravní důlních vod, odkud je následně vypouštěna do Slatinického potoka. V lomu ČSA, kde přšlo méně a situace byla na prsto bez problémů, je z hlavní čerpací stanice voda odváděna do úpravní důlních vod ČSA a odtud se po úpravách a čištění vypouští do řeky Bíliny.



Gabriela Sáričková  
Benešová,  
mluvčí Sev.en Energy

Sáričková Benešová



# SPECIÁLNÍ KONSTRUKCE PUTOVALA NA VRCHOL LÁTKOVÉHO FILTRU

Zajímavou podívanou zažili zaměstnanci chvaletické elektrárny. Z místa předmontáže na vrchol konstrukce látkového filtru bloku č. 3 jeřáb stěhoval zvláštní pětaticetitonovou ocelovou konstrukci.

Přístřešek (penthouse) se světlíkem na větrání, o rozměrech 17 x 14,5 x 4 metry bude mít zcela jasný účel. Uvnitř konstrukce se budou nacházet dmýchadla a oklepávače.

Ke slovu se při manipulaci s konstrukcí dostal i speciální autojeřáb o nosnosti až 600

tun, jehož rameno může dosáhnout do výšky 192 metrů. V elektrárně pomáhal už při demontáži elektrostatických odlučovačů, které jsou nahrazovány zmíněnými látkovými filtry.

(red)



## NOVÝ ZPŮSOB ČERPÁNÍ USNADNÍ ÚDRŽBU

Nový způsob čerpání důlních vod ze severozápadních svahů lomu ČSA zprovozní úsek odvodnění Severní energetické.

Na hladině jímky čerpací stanice 48 bylo doposud umístěno jedno čerpadlo. Při intenzivnějších deštích, jak se měnila hladina a zvyšoval se

objem nečistot ve vodě, docházelo k jeho zanášení a bylo potřeba jej častěji čistit, případně opravovat. „Vybudovali jsme proto novou, podstatně

Nová, menší jímka by měla zamezit zanášení a poruchám čerpadla. Foto: (pim)



menší čerpací jímku, která má objem zhruba 700 kubiků. Do ní jsme umístili čerpadlo a ze stávající jímky o objemu 37 tisíc kubiků jsme udělali v podstatě usazovací nádrž, odkud voda přepadem přirozeně přetéká do čerpací jímky,“ vysvětlil Jaroslav Graman, vedoucí úseku odvodnění.

Čerpací stanice 48 na okraji lomu ČSA je trochu specifická, protože sem stéká voda ze severozápadních svahů a okolí lomu ČSA, která není kontaminovaná těžbou a nevyžaduje další úpravu. Čistí se pouze přirozenou cestou a dál putuje do vodních nádrží Toník, Hedvika a Marcela. V průměru se letos z čerpací stanice 48 odčerpá 50 000 kubiků vody za měsíc.

(red)

# POLSKÝ SILÁK BUDE POMÁHAT PŘI PŘESTAVBÁCH

Od konce srpna mohou zaměstnanci těžebních společností při přestavbách dálkové pásové dopravy a kolejí využívat nový překladač DRESSTA. Stroj převzali v lokalitě Vršany zástupci pomocné mechanizace a autodopravy a společnosti Servis Leasing.

„DRESSTA B5R Extra je vůbec prvním strojem tohoto typu, který výrobce vyexpedoval do provozu v některé z evropských zemí. V Polsku má ale jejich výroba dlouholetou tradici, stejně jako další těžké techniky. My jsme měli možnost si podobné zařízení vyzkoušet v těžebních společnostech, kde jej rovněž využívají a na základě našich požadavků pak došlo ke speciálním konstrukčním změnám, aby parametry odpovídaly našim podmínkám,“ vysvětlil Roman Bauer, vedoucí autodopravy a pomocné mechanizace Coal Services. Překladač byl mimo jiné doplněn o hydrauliku na speciálním rameni, což usnadní práci řidiči při manipulaci s břemenem. Kolem kabiny přibyl ochoz, změnila se konstrukce, aby bylo snadnější stroj převážet mezi jednotlivými lokalitami. Polské stroje mají větší rozvor a širší podvozek než stávající překladače, takže se lépe pohybují terémem a jsou stabilnější a také výkonnější.



Překladač DRESSTA už ve svém novém působišti před halou pomocné mechanizace ve Vršanské uhelné. Foto: (pim)

V obou těžebních společnostech skupiny Sev.en Energy se v současné době využívá šest překladačů DPD a kolejí, tři v lomu Vršany a tři v lokalitě ČSA. „Kromě jednoho Catterpillaru se jedná o ruské stroje DET 250, které už jsou na hranici životnosti a obtížné se na ně shánějí náhradní díly. Obměna těchto strojů není snadná, protože musí zvládnout práci v náročném prostředí povrchových lomů a ještě mít potřebný výkon. To sice ruské stroje svými parametry splňovaly, v době jejich vzniku se ale příliš nedbalo na komfort těch, kteří s nimi pracovali, ani na úspornost případně ohleduplnost k životnímu prostředí. DRESSTA

má kromě řady dalších předností evropskou certifikaci a splňuje nejprísnější emisní limity,“ doplnil Bauer.

Nový stroj bude mít veškeré zázemí v halách pomocné mechanizace ve Vršanské uhelné, využívat se ovšem bude ve všech těžebních lokalitách. „Jeho nasazení se bude odvíjet od toho, jak budou v těžebních společnostech probíhat přestavby a kolik na ně bude potřeba techniky. V současnosti pro nás není žádný problém stroje podle potřeby přesouvat a nasazovat do provozu,“ uzavřel vedoucí.

## BLÍZKÉ SETKÁNÍ V LOMU

Není úplně obvyklé, aby se dva uhelné velkstroje přiblížily jen na několik desítek metrů od sebe. Za normálních okolností je dělí výrazné vzdálenosti. K těsnému přiblížení může dojít jen při přesunu velkstroje do nové pozice.

To je i případ uhelných strojů KU300/K97 a KU300/K96 v lokalitě Jan Šverma. První stroj

zde těžil už nějaký čas, teď své místo uvolnil mladšímu a především modernizovanému „kolegovi“ a byl odstaven do zálohy na rozmezí lokalit Vršany a Jan Šverma.

„Těžbu v uhelných řezech lokality Jan Šverma nyní bude zajišťovat velkstroj KU300/K96, kde se s jeho nasazením počítá na delší dobu,“ vysvětlil Stanislav Fára, vedoucí úseku uhlí Vršanské uhelné. Právě rypadlo 96 má za sebou v posledních měsících

poměrně dost kilometrů. V květnu překonávalo 1,6kilometrovou trasu na montážní místo do lomu Jan Šverma, kde ho čekala zhruba dvouměsíční střední oprava, jejíž nejvýznamnější částí byla kompletní výměna kulové dráhy (psali jsme o ní v SEV.EN NOVINÁCH č. 5). Přesun z montážního místa do uhelného řezu už byl mnohem kratší, jen 530 metrů.

„V současné době máme ve Vršanské uhelné tři uhelné velkstroje, dva přímo v lomu Vršany, třetí v lokalitě Jan Šverma,“ doplnil vedoucí. Zatímco obě rypadla z Vršan využívají k přepravě uhlí dálkovou pásovou dopravu, velkstroj K96 byl během střední opravy upraven tak, aby mohl těžit přímo do železničních souprav. Uhlí se odváží po kolejích do komořanské úpravny uhlí. (pim)

Uhelná rypadla KU300 se setkala v lokalitě Jan Šverma. Foto: (pim)



# STAROSTOVÉ SI PROHLÉDLI NOVINKY VE CHVALETICKÉ ELEKTRÁRNĚ

Na návštěvu do elektrárny Chvaletice dorazilo o prázdninách osm starostů z okolních obcí. Vedení elektrárny a zástupci samospráv se scházejí pravidelně dvakrát ročně.

Přípravy na jarní setkání zhatila koronavirová pandemie a s ní spojená přísná bezpečnostní opatření. První letošní setkání se proto mohlo uskutečnit až v létě.

Návštěva jako tradičně začala v zasedací místnosti elektrárny, kde se probíraly novinky od posledního setkání. Hlavním tématem byl koronavirus a zkušenosti, jak se jednotlivým městům a obcím podařilo náročné období překonat. Ná-



Starostové si z ochozu chvaletické elektrárny prohlédli, jak probíhá instalace látkových filtrů. Foto: (kapr)

sledovala prohlídka provozu. Starostové se podívali na největší současnou investici – instalaci látkových filtrů na blocích 3 a 4.

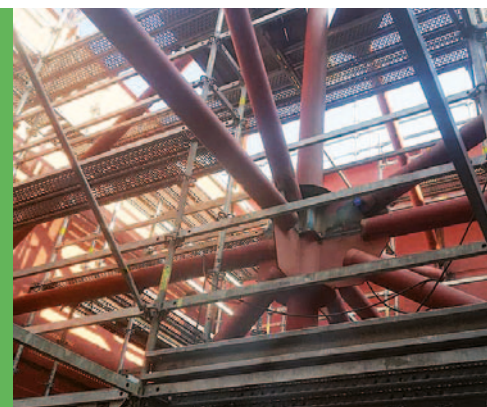
O významné modernizaci a ekologizaci elektrárny se 7EC snaží své sousedy informovat pravidelně. Další informace by si všichni zúčastnění měli předat na dalším setkání, které se koná v předvánočním čase. (kapr)



## Zajímavosti ze skupiny 7SPOLU

Na první pohled by kdekdo tipoval, že na fotografii je ježek v kleci. Ve skutečnosti je tato konstrukce jedním z hlavních důvodů, proč se nové látkové filtry při prvním najetí bloku ve chvaletické elektrárně nezboří jak zmačkaná plechovka.

Poprvé se tato fotografie objevila na facebookové stránce 7spolu. Pokud ještě nesdílíte její obsah, připojte se k dosavadním zaměstnancům Sev.en Energy a podílejte se na jejím obsahu a s kolegy sledujte zajímavosti, nápady a dobré zprávy. (red)



# PSOVODI SI VYZKOUŠELI PODMÍNKY BÁŇSKÝCH ZÁCHRANÁŘŮ

Psí záchranáři vyzkoušeli výcvikové prostory báňských záchranářů v rámci svého letního soustředění na Mostecku. Kynologové využili například dýmnic.

„Spolupráce s Hlavní báňskou záchranou stanicí v Mostě je pro nás velmi cenná, protože naše činnosti mohou v praxi na sebe velmi dobře navazovat. Pes musí při mimořádné události najít a upozornit na případné přeživší, pak nastupují báňští záchranáři, kteří zajišťují jejich vyproštění,“ vysvětlil Miroslav Fencel z pořadatelské Záchran-

né kynologické skupiny Centrum, která dostala jméno podle hlubinného dolu, kde se podobná setkání a cvičení v minulosti pravidelně konala. Kromě dnes již uzavřeného dolu Centrum se psovodi v minulých letech podívali i na další místa v těžebních společnostech, včetně hlubiny ve svazích lomu ČSA. „Pro nás je každá takováto možnost velmi přínosná. Psi i psovodi se dostanou do prostředí, které neznají a nemohou se na něj nijak připravit. U báňských záchranářů jsme si na-

V dýmnicí HBZS si psí záchranáři vyzkoušeli podmínky zásahu v hlubině. Foto: (pim)

příklad vyzkoušeli, i když jen na chvíli, jaké je to pracovat v dýchacím přístroji. Prošli jsme dýmnicí, která velmi věrně simuluje prostředí zásahu v hlubině. Tentokrát jsme využili jen jedno patro dýmnic, v budoucnu bychom se sem určitě rádi vrátili a zkusili i další patra,“ doplnil Fencel. Kynologičtí záchranáři se o prázdninách setkávají a cvičí pravidelně. Skupina Centrum má jedno ze svých výcvikových středisek v těsné blízkosti jezera Matylda, další na Karlovarsku. Ještě před koncem prázdnin by se na Mostecku mělo uskutečnit velké mezinárodní cvičení kynologů záchranářů. (pim)



V loňském roce kynologičtí záchranáři trénovali přímo v prostorách dolu Centrum. Foto: (Archiv SN)

# JAROMÍR FRANTA: SITUACE JEŠTĚ NENÍ ZOUFALÁ, POŘÁD SE DÁ NĚCO DĚLAT

Útlum těžby hnědého uhlí a celosvětový trend odklonu od tradičních zdrojů energie se naplno dotýká především regionů, kde byla historicky těžba uhlí nejpodnělnějším průmyslovým odvětvím. Ústecký kraj patří společně s Karlovarským a Moravskoslezským krajem k nejpostiženějším oblastem. Krize pak dopadá především na hornické profese. Zejména před zástupci horníků, před Sdružením odborových organizací CCG je nelehký úkol v současné situaci horníkům pomoci. Jak vidí osud hornické profese a kde chce hledat oporu, jsme se zeptali předsedy sdružení Jaromíra Franty.



**Jak vidíte současnou situaci v těžebních společnostech?**

Samozřejmě nijak růžově. Za třicet šest let, co v hornictví pracuji, jsou na tom těžební společ-

ství jasné. Samozřejmě je nám všem jasné, že uhelná energie je na ústupu. I utlumovat se ale musí s rozmyslem, a to se u nás neděje. Právě v důsledku unáhlených rozhodnutí, celosvětového politického tlaku a bážlivosti některých politiků, se uhelný průmysl a energeti-

„Horníci doplácí na naivní pohled všech ekofanatiků a populistických politiků, kteří se domnívají a také to tak prezentují, že přechod od uhlí k energii z jiných zdrojů může být dílem několika let, lusknutím prstu.“

ka vůbec ocitá v krizové situaci. Naše těžební společnosti, stejně jako ostatní v tomto odvětví, nevyjímaje. Situace tedy není nijak lehká, také ale není zoufalá. Hornictví ještě neumírá, společnost nás všechny ještě bude potřebovat.

**Jak chcete hornictví ze své pozice pomáhat?**

Přesně tak, jako dosud. Budu dál fungovat jako mluvčí horníků při jednání s vedením spo-

„Samozřejmě je nám všem jasné, že uhelná energie je na ústupu. I utlumovat se ale musí s rozmyslem, a to se u nás neděje.“

nosti asi nejhůř. Horníci doplácí na naivní pohled všech ekofanatiků a populistických politiků, kteří se domnívají a také to tak prezentují, že přechod od uhlí k energii z jiných zdrojů může být dílem několika let, lusknutím prstu. Přesvědčují národ, že si vystačíme s energií z větrných a solárních elektráren bez ohledu na to, kde budeme energii brát, až nebude foukat nebo

lečností. Prosazovat zájmy horníků a snažit se co nejvíce zmírnit dopady krize. Samozřejmě je jasné, že nějakým způsobem se současná situace dotkne každého z nás. Mojí snahou ale je, aby to horníky bolelo co nejméně. Odborová organizace není bezzubá. V odborářském životě už jsme toho s kolegy hodně dokázali. Například dotlačit vládu ke schválení na-

řízení, na jehož základě zaměstnanci nejenom z lomu ČSA v případě propuštění pobírají příspěvek ke zmírnění sociálních dopadů souvisejících s útlumem těžby hnědého uhlí. Naposledy bylo toto nařízení uplatněno v případě kolegů při ukončení hlubinné těžby v lomu ČSA letos na jaře. Snaha pomáhat horníkům mě také dovedla na kandidátku Lepšího severu do zastupitelstva Ústeckého kraje.

**Myslíte si, že jako krajský zastupitel budete horníkům víc platný?**

Určitě ano. V kraji je hornictví rozšířeným odvětvím a má svoji tradici. Kraj pak bude sehrávat významnou úlohu při postupném ukončení těžby uhlí. Z pozice krajského zastupitele by se

mi mnohem lépe přesvědčovalo veřejnost i politiky o potřebnosti uhlí. A také je to příležitost dát jim jasné najevo, kde mají horníci hranici pochopení a kdy se hlasitě ozvou, jak to už v minulosti ukázali. Víím, že nakonec hornictví tak, jak ho známe nyní, skončí. Ale ten proces může být dlouhodobý a k horníkům co nejvíce ohleduplný. Jsem desítky let horník, desítky let hájím zájmy horníků a krajské zastupitelstvo je jen další cesta, jak to dělat dál.

**Hájit horníky je jediný váš cíl v krajském zastupitelstvu?**

Horníci jsou u mě na prvním místě. Byli a vždy budou. Jsem ale také už čtvrté volební období zastupitel obce, kde žiju. Víím, s čím se musí malé obce potýkat a co by jim pomohlo. I malých obcí, jako je ta naše, se přeměna uhelných regionů týká. Chci, aby to pro nás pro všechny, pro horníky i pro obyvatele měst a obcí dopadlo co nejlépe. Ve své kandidatuře do krajského zastupitelstva vidím příležitost, jak pokračovat v práci. Kdybych nebyl přesvědčený, že se současnou situací dá něco dělat, tak bych do toho nešel.

(red)



Chvaletická výprava zakončila svou exkurzi v seriálu Most! proslavené restaurací Severka.



Kolegy ze skupiny Sev.en Energy zajímala i další technika v lomu ČSA.

# KOLEGOVÉ Z CHVALETIC A Kladna PŘIJELI OTESTOVAT NOVOU TRASU UHELNÉHO SAFARI

**Veřejnost si v letošním roce neměla šanci užít oblíbené Uhelné safari. Skupina Sev.en Energy jej v této sezoně zrušila kvůli koronaviru. Novinkovou prohlídku velkstroje RK5000 si tak mohli vyzkoušet jen kolegové z kladenské teplárny a chvaletické elektrárny.**

Představení největšího, dnes již odstaveného skrývkového rypadla, mělo být původně největším lákadlem letošního ročníku Uhelného safari. Otestovat novou trasu a podělit se o případné náměty na vylepšení nového prohlídkového okruhu dostali kolegové z Kladna a Chvaletic.

Pro zaměstnance kladenské teplárny se tak výlet do lokality ČSA stal vůbec první návštěvou Mostu a jeho okolí. Celý program Uhelného safari zahrnoval prohlídku korečkového rypadla RK5000, ale také vyhlídku na lom ČSA a následně i návštěvu jezera Matylda, jakožto ukázky úspěšné rekultivace. Nakonec exkurze zaujala všechny účastní-

ky natolik, že se neplánovaně protáhla na téměř celý den. „Chtěl bych za všechny své kolegy, se kterými jsme společně navštívili Uhelné safari, poděkovat za skvělou organizaci, milé přijetí a naprosto perfektní výklad pana Jana Chejny. Návštěva korečkového rypadla byla pro nás opravdu nezapomenutelným zážitkem,“ tlumočil dojmy svých kolegů Milan Slapnička, vedoucí odboru správy majetku teplárny Kladno. Vzhledem k velmi pozitivním ohlasům se připravují další dva termíny, ve kterých mohou Kladenačci Uhelné safari opět navštívit.

Program kolegů z chvaletické elektrárny byl ještě o něco rozsáhlejší. Svou cestu začali na vyhlídce nad lomem ČSA, kde se dozvěděli základní informace o těžbě. Následně si prošli celé rypadlo RK5000 a ocenili, že si mohou vyzkoušet, jak se sedělo a řídilo „bagrákovi“ v kabině. Chvaletičtí se vydali i do nejnižšího místa lomu, kde ke své velké radosti měli možnost vidět i těžbu uhlí. Z demokratického hlasování nakonec na závěr exkurze nad návštěvou jezera Most zvítězila restaurace Severka. „Vždycky máme jako průvodci radost, když ti, kdo s námi na

Uhelné safari vyrážejí, projeví o to, co vidí zájem. A ze zpětné vazby od účastníků této exkurze bylo zřejmé, že je Mostecko zaujalo a dokonce projevili zájem se sem v budoucnu vrátit a podívat se i do dalších těžebních lokalit,“ uvedl Václav Hájek, průvodce Uhelného safari, který chvaletické kolegy provázal v lomu ČSA.

Uhelné safari patří mezi nejvyhledávanější turistické aktivity na Mostecku. V loňském roce oslavilo jubilejní desátý ročník, doposud do regionu přilákalo už bezmála 30 000 návštěvníků. Jen v loňském roce si rekultivace i oba hnědouhel-

né lomy skupiny Sev.en Energy prohlédlo více než 3 200 lidí. Ke třem stálým trasám přibyla nová, speciálně upravená pro děti od šesti let BABY SAFARI, která by se po zkušebním ročníku měla ještě rozšířit. Od příštího roku si návštěvníci naplno užijí i prohlídku korečkového rypadla RK5000. (red)



K tradičnímu zakončení malířského sympozia na Benediktu patří výstava prací zúčastněných výtvarníků. Foto: (pim)

## MALÍŘE NA BENEDIKTU INSPIROVALA KRAJINA MOSTECKA

Setkání malířů na Benediktu se stalo tradiční součástí prázdninového kulturního života v Mostě. Letos se konalo už podvanácté a partnerem byla opět Vršanská uhelná ze skupiny Sev.en Energy.

„V letošním roce se akce konala znovu pod názvem Malířské sympozium Benedikt Most, což vychází z konceptu, který jsme zvolili v roce 2017. Tehdy vznikl Barevný Benedikt zaměřený na výtvarníky z regionu, kteří do Mostu pravidelně přijíždějí a veřejnost je velmi dobře zná. Pod tímto názvem se setkání konalo v uplynulých třech letech, letos jsme se rozhodli opět uspořádat malířské sympozium, které má zdejší veřejnosti představit mladou generaci výtvarníků, kteří rozhod-

ně stojí za pozornost. V příštím roce by se měl opět vrátit Barevný Benedikt,“ vysvětlila Šárka Čepeláková, která měla organizaci letošního sympozia na starost.

Na první pohled mohla působit osmičlenná skupina malířů velmi různorodým dojmem. Jejich společným pojítkem bylo jméno Martina Mainera, významného současného výtvarníka a pedagoga. Všichni letošní účastníci malířského sympozia prošli jeho ateliérem na Fakul-

tě výtvarných umění VUT v Brně nebo na AVU v Praze. „Průběh sympozia byl stejný jako v uplynulých letech. Skupina pozvaných výtvarníků tvořila ve společném ateliéru i v plenéru a zájemci je mohli sledovat při práci a diskutovat s nimi. Kromě toho měli výtvarníci i společný program, během kterého se mimo jiné podívali do nejvyššího patra mostecké budovy SHD Komes a docent Tomáš Pavlíček z ústecké fakulty umění a designu jim při té příležitosti představil architektonické zvláštnosti Mostu,“ doplnila Čepeláková.

Vyvrcholením týdenního sympozia byla společná prodejní výstava děl, která malíři vytvořili během pobytu na Benediktu. (pim)

## LETNÍ BŘEH BUDOUCÍHO JEZERA ČSA SE PŘEDSTAVÍ NA VÝSTAVĚ

Jak by mohly vypadat objekty, které vyrostou na břehu budoucího jezera po zatopení lomu ČSA, si může prohlédnout veřejnost v prostorách Krajského úřadu Ústeckého kraje.

Od konce srpna zde probíhá výstava ročníkových prací studentů architektury pražské ČVUT. Poprvé je v rámci standardní prezentace představili předloni v Praze, nyní se s jejich nápady může seznámit i veřejnost.

Oficiální název společné prezentace dvanácti studentů tehdy prvního ročníku zněl Letní břeh – Most! Objekty pro letní aktivity v rekultivované krajině. Studenti si reálné místo, pro něž měli najít architektonické řešení, přijeli obhlédnout na Uhelň safari. Pro budoucí architektky se jednalo o první příležitost zasadit svou práci do konkrétního místa, které si předem prohlédli. Studenti na břeh budoucího jezera umístili například rybářský dům, lesní správu, loděnici, kavárnu, wellness centrum nebo ubytovnu. V rám-

ci spolupráce mezi Severní energetickou a Fakultou architektury ČVUT se následně začalo jednat o možnostech, kdy a jak studentské práce představit i širší veřejnosti v regionu. Přípravy výstavy, která se původně měla uskutečnit už na jaře, zkomplikovala koronavirová pandemie, proto se výstava přesunula až na konec srpna.

Zájemci si mohou všechny modely prohlédnout v předsálosti kongresového sálu ve druhém patře Krajského úřadu Ústeckého kraje až do konce září. Výstava by měla být prvním z kroků vzájemné spolupráce mezi skupinou Sev.en Energy a Fakultou architektury pražské ČVUT. (red)

Jak se mladí architekti vypořádali s výstavbou na břehu budoucího jezera ČSA, uvidí veřejnost na výstavě. Foto: (Archiv SN)



## FOSILIE Z LOMU VRŠANY SE STANOU SOUČÁSTÍ NOVÉ EXPOZICE NÁRODNÍHO MUZEA

Zkamenělé rostliny a stromy z lomu Vršany se stanou součástí nové paleontologické expozice Národního muzea. V rámci spolupráce s těžební společností Vršanská uhelná ze skupiny Sev.en Energy si exponáty, které horníci našli při těžbě uhlí v povrchovém lomu, odvezli odborníci z Národního muzea k vědeckému zkoumání i představení veřejnosti.

Spolupráce Národního muzea a Vršanské uhelné trvá už několik let. Vědci z Národního muzea si odvezli výběr z exponátů, které horníci strádali řadu měsíců. „Nejlepší, co jsme si mohli vybrat, jsou fosilizované kmene z původních rašeliníšť. Jedná se o různé typy stromů, přednostně o tisovce. Většinou jsou odhadovaného stáří dvacet osm milionů let. Nyní budeme s exponáty pracovat. Rozhodně tu jsou zajímavé struktury, které jsme ještě neviděli. Je to i pro nás něco nového,“ těší se z nových přírůstků sbírky vedoucí oddělení paleontologie Národního muzea Jiří Kvaček.

„Pracovníci z provozu Vršanské uhelné si umí se vzácnými nálezy poradit. Postupují podle opatře-



Jiří Kvaček, vedoucí oddělení paleontologie Národního muzea, nakládá jeden z vršanských exponátů. Foto: (pim)

ní závodního lomu na zajištění vzácných minerálů a fosilií, které máme pro podobné případy. Včas odhalí, že by se mohlo jednat o milióny let starý exponát, jsou při práci pozorní a postupují velmi odpovědně. Je především jejich zásluha, že můžeme Národnímu muzeu zkameněliny nabídnout,“ pochválil horníky geolog těžební společnosti Petr Šulcek.

Fosilie, které si pracovníci Národního muzea odvezli, mají především vědeckou hodnotu. „Sbírky Národního muzea slouží vědcům z celého světa.

Některé kusy, které jsme získali z lomu Vršany, jsou ale vhodné k vystavení a stanou se součástí nové paleontologické expozice, jejíž otevření je naplánováno na jarní měsíce,“ prozradil Jiří Kvaček. Spolupráce Vršanské uhelné a Národního muzea v novém exponátů do nové sbírky nekončí. Vědci mají ke zkamenělinám z lomu Vršany cestu stále otevřenou. „S odbornými institucemi spolupracujeme dlouhodobě, zkamenělé stromy jsme věnovali například Oblastnímu muzeu Most nebo muzeu v Ústí nad Labem,“ uzavřel Petr Šulcek.

## ZKAMENĚLÉ STROMY ZE ŠACHTY JSOU K VIDĚNÍ NA ŘADĚ MÍST REGIONU

Lom Vršany patří mezi významná naleziště takzvaných kamenných dřev. Nálezy pocházejí z třetihor – miocénu, tedy z doby před přibližně 15 až 20 miliony let.

První významnější nálezy pocházejí už z konce devadesátých let. Kmen stromu v přirozené poloze byl nalezen mezi první a druhou uhelnou slojí lomu Vršany v roce 1998. Jednalo se s největší pravděpodobností o tisovec (Taxodium), jehličnatou dřevinu s každoročně opadávajícími větvíčkami. Prohlédnout si jej mohli mimo jiné návštěvníci pravidelné výstavy minerálů na zámku v Klášterci nad Ohří.

Za zmínku určitě stojí i kmen nalezený v oblasti bývalého lomu Šverma v roce 2007. O dva roky později skřivkový velkostroj obnažil pětimetrovou část kmene. Když se v zemi zhruba jedenapůlmetrová část odlomila, získa-

lo ji v roce 2010 pro svůj geopark Podkrušnohorské technické muzeum.

Část prokamenělého kmene stromu z lomu Vršany je také jedním z více než dvou desítek vzorků hornin z Mostecká a okolí, které tvoří školní geopark v mostecké základní škole ve Svážné ulici.

Mohutné torzo kmene objevili v lomu Vršany i v roce 2015. V průměru měl kmen kolem 130 centimetrů. Jednu z jeho částí získalo do svých geologických sbírek muzeum v Ústí nad Labem, další část kmene skončila ve sbírce Oblastního muzea v Mostě. (red)



Jeden z posledních nálezů zkamenělého stromu ve Vršanech. Foto: (Archiv SN)

# VZPOMÍNAT NA OBĚTI NEŠTĚSTÍ NA DOLE PLUTO SE BUDE I LETOS

Od jednoho z největších novodobých důlních neštěstí na Dole Pluto II v Louce u Litvínova uplyne devětadvacet let. Vzpomínat na jeho pětasedesát obětí se bude i v letošním roce.

U památníku obětem havárie v parku u litvínovské Scholy Humanitas se jako každý rok uskuteční přesně na den, tedy 3. září v 15:30 hodin vzpomínková akce. Symbolicky si oběti důlní katastrofy připomíná i Klub Českých turistů, který ve spolupráci s těžebními společnostmi skupiny Sev.en Energy a Obecním úřadem v Louce u Litvínova pořádá v sobotu 5. září již 15. ročník turistického pochodu Memorál Pluto. Jeho účastníci vyrazí od pomníku u Scholy Humanitas mezi 7:00 až 10:30 hodin pěšky nebo na kole. Vybírat mohou z pěti tras pro pěší a tři cyklotras. Součástí akce je ve 13:30 hodin pietní akt u pomníku důlní katastrofy vedle Obecního úřadu v Louce u Litvínova. V obci, na jejímž katastru se Důl Pluto nacházel, je rovněž symbolický cíl pochodu.

Na Dole Pluto II v Louce u Litvínova došlo 3. září 1981 v 15 hodin 33 minut k výbuchu

uhelného prachu a následnému požáru. V době neštěstí pracovala v hlubině více než stovka lidí, kromě kmenových zaměstnanců také skupina báňských záchranářů. Výbuchem bylo zasaženo pět kilometrů důlních chodeb, celková škoda přesáhla 50 milionů korun. Záchranářské práce byly extrémně náročné, báňští záchranáři v hlubině odsloužili přes osm tisíc směn a strávili přes 13 tisíc hodin v dýchacích přístrojích. Důl Pluto II byl po neštěstí v roce 1983 připojen k Dolu Kohinoor II jako jeho těžební úsek. V rámci útluhu byl uzavřen v roce 1995. (red)



Pietní akt k uctění památky obětí neštěstí na Dole Pluto se koná každoročně u litvínovského památníku ve stejný den i hodinu, kdy k havárii došlo. Foto: (Archiv SN)

# LITVÍNOVSKÉ SÁDKY OPĚT HOSTILY RYBÍ SLAVNOSTI

Sádky v Litvínově Na Pavlu byly o předposledním srpnovém víkendu v obležení lidí, konaly se zde tradiční Rybí slavnosti, které pořádá zdejší organizace Českého rybářského svazu.

Každoročně projde areálem na Pavlu až tisícovka návštěvníků, připraveno je pro každého něco. Nejmenší si mohli zasoutěžit, kdo měl chuť

na něco dobrého, mohl si vybrat u stánku některou z rybích specialit. A jako vždy se našlo hodně těch, kdo si chtěli zkusit něco ulovit pod do-

hledem zkušených rybářů. Ale stačilo jen přijít, posedět a poslechnout si živou hudbu.

Rybí slavnosti se Na Pavlu konají už deset let a patří společně s rybářským plesem k největším akcím, které zdejší organizace pro veřejnost pořádá.

Na Pavlu našel zázemí také rybářský kroužek, který už od poloviny devadesátých let pod hlavičkou litvínovského spolku Čtyřlístek vede Petr Weitz, řidič společnosti Coal Services. Jeho členové během let přivezli řadu cenných kovů ze soutěží v rybolovné technice nejen z tuzemských, ale i světových mistrovství.

Podobné akce, jako jsou Rybí slavnosti, mají především zvýšit povědomí veřejnosti o rybářích, jejich činnosti a samozřejmě přilákat nové členy. Jen mostecká organizace jich eviduje několik tisíc. (red)



Na Rybích slavnostech si mohou návštěvníci rybu také ulovit. Foto: (pim)



## ČERNÍ ANDĚLÉ

# DÁL SBÍRAJÍ TROFEJE

Měli skvěle našlápnuto, zahráli si nejlepší evropskou soutěž, v domácí nejvyšší soutěži už je nikdo nemohl předstihnout a brousili si zuby i na další národní titul a Český pohár. Mosteckým házenkářkám velmi slibně rozehranou sezonu radikálně utnula pandemie koronaviru. Před koncem srpna přesto vybojovaly Český pohár v házené žen.

Mostecký tým, jehož generálním partnerem je Vršanská uhelná, prožíval v loňském roce téměř sezonu snů. Probojoval se do Ligy mistrů, kde si zahrál proti maďarskému Györu, nejlepšímu ženskému házenkářskému týmu současnosti. Domácí nejvyšší soutěž, česko-slovenskou MOL ligu Černí andělé s přehledem vedli a za celou sezonu prohráli jediný zápas. Vítězství už jim nemohl nikdo sebrat. Dvě kola před koncem byla soutěž kvůli pandemii koronaviru

přerušena a následně zrušena, takže letošní ročník zůstal bez vítěze.

Přesto se Černí andělé poháru a medailí dočkali, ačkoli pro ně budou mít jen symbolickou hodnotu. O radost se rozhodli podělit se svými fanoušky a příznivci a uspořádali pro ně na konci července exhibiční utkání v plážové házené s předáním medailí a poháru, kterého se ujali zástupci Českého svazu házené a generálních partnerů klubu. Medaile společně s primá-

torem Mostu Janem Paparegou předával i Petr Lenc, generální ředitel těžebních společností Sev.en Energy.

„Vítězství v soutěži jsme si zajistili s předstihem a mrzelo nás, že některé z hráček tuto trofej ještě nikdy nezískaly. Dohodli jsme se proto, že hráčky a realizační tým dostanou pohár a medaile, ale oficiálně nebudeme používat mistrovský titul, ani v oficiálních tabulkách nebude nikde uváděn,“ vysvětlil Rudolf Jung, manažer DHK Baník Most.

Stejně jako byla zrušena MOL liga, rozhodlo se následně i o tom, že se nebude dohrávat ani národní play off a Černí andělé tak přišli o možnost získat další český titul. Jediná trofej, která zůstala ve hře, byl Český pohár v házené žen, kde už zbývalo dohrát jen závěrečný turnaj Final4. Původně se měl uskutečnit v březnu, ale kvůli koronaviru se přesunul na druhou polovinu srpna do Kutné Hory.

Mostecké házenkářky si nechtěly nechat ujít šanci vybojovat alespoň jednu trofej a nakonec se jim to podařilo, když v semifinále po tuhém boji porazily Porubu a ve finále si po velmi dramatickém průběhu poradily se soupeřkami z Olomouce. Český pohár tak potřetí za sebou a celkem po šesté putuje do Mostu.

V novém ročníku nejvyšší domácí ženské házenkářské soutěže se mostecké hráčky poprvé představí před domácím publikem v sobotu 5. září. Nastoupí proti svým tradičním rivalům z pražské Slavie. (red)



Český pohár v házené žen vybojovali Černí andělé před koncem srpna v Kutné Hoře. Foto: (pim)



# CO BYSTE MĚLI VĚDĚT, NEŽ PŮJDETE V ŘÍJNU K VOLBÁM

Na podzim nás čekají další volby, tentokrát do krajských zastupitelstev. Kromě toho se ve třetině republiky budou konat také volby do Senátu.

Volby do krajských zastupitelstev se konají každé čtyři roky. V dubnu 2020 vyhlásil prezident Miloš Zeman termín konání krajských voleb na pátek 2. října a sobotu 3. října 2020. První den probíhá hlasování od 14:00 do 22:00, druhý den od 8:00 do 14:00

hodin. Volí se ve všech krajích s výjimkou Prahy. Do zastupitelstev kraje je voleno nejméně 45 členů zastupitelstva, nejvíce 65 členů. Počet je určen počtem obyvatel daného kraje. Zaměstnanci společnosti skupiny Sev.en Energy proto budou například v Pardubickém a Zlínském kraji volit 45 zastupitelů, v Ústeckém kraji 55 zastupitelů a ve Středočeském kraji dokonce 65 členů zastupitelstva.

Specifikem voleb do krajských zastupitelstev je, že mohou kandidovat pouze politické strany, hnutí a jejich koalice. I jejich počty jsou v různých krajích odlišné. Z regionů, kde působí společnost skupiny Sev.en Energy, nejméně stran kandiduje ve Zlínském kraji (14), nejvíce naopak v Ústeckém kraji (19).

## KDO MŮŽE VOLIT A KANDIDOVAT

Právo volit má každý svěřený státní občan ČR, který minimálně ve druhý den voleb dosáhne věku 18 let a zároveň je přihlášen k trvalému pobytu v obci, jež náleží územnímu obvodu kraje. Právo být volen a členem zastupitelstva kraje může být občan, který dosáhl alespoň 18 let.

## VZPOMÍNKA



Čtrnáctého srpna uplynuly tři roky od chvíle, co nás navždy opustila dlouholetá novinářka, důležitá součást týmu komunikace Mostecké uhelné a jejích nástupnických společností, dobrá duše projektu Uhelné safari, ale také skvělá kolegyně, maminka a babička, paní Růžena Martínková. Kdo jste jí znali a měli rádi, věnujte jí společně s námi tichou vzpomínku. Rodina a kolegové



## CO U VOLEB POTŘEBUJETE

Ve volební místnosti se voliči prokazuje platným občanským průkazem či cestovním pasem ČR. Zastoupení není přípustné. Volič může ze závažných důvodů požádat obecní úřad a ve dnech voleb okrskovou volební komisi o umožnění hlasování mimo volební místnost, a to pouze v územním obvodu volebního okrsku, pro který byla okrsková volební komise zřízena. Voliči, který nemůže volit ve volebním okrsku, v němž je přihlášen k trvalému pobytu, vy-

dá obecní úřad na jeho žádost voličský průkaz. O ten lze žádat osobně u obecního úřadu do uzavření stálého seznamu voličů (30. 9. 2020 v 16:00 hodin) nebo podáním nejméně 7 dní předem v listinné podobě s úředně ověřeným podpisem či elektronicky přes datovou schránku. S voličským průkazem lze volit v kterémkoliv volebním okrsku na území kraje, v němž je volič přihlášen k trvalému pobytu.

## JAK PROBÍHÁ VOLBA

Ve vyhrazeném prostoru vkládá volič do úřední obálky 1 hlasovací lístek. Na něm může zakroužkováním pořadového čísla označit nejvýše 4 kandidáty, kterým dává přednost (tzv. preferenční hlasy). Současně s krajskými volbami se bude ve třetině republiky konat první kolo voleb do Senátu. Z regionů, kde působí společnost skupiny Sev.en Energy, se to týká volebních obvodů Kladno a Zlín. (red)

Společnost Coal Services vyhláší je výběrové řízení na obsazení pozice:

## PROVOZNÍ ELEKTRIKÁŘ s náborovým příspěvkem 50 000 Kč

Hlavní oblasti činnosti zaměstnance v uvedené pozici:

- údržba a opravy el. zařízení na rozvodnách, včetně silnoproudých
- manipulace na el. zařízení rozvoden

Kvalifikační předpoklady:

- vzdělání: vyučen v oboru nebo ÚSO nebo SŠ – obor elektro



- min. § 6 nad 1000 V - Vyhlášky č. 50/1978 Sb.
- znalost silnoproudu
- řidičský průkaz - skupina B výhodou
- schopnost samostatné činnosti
- velmi dobrý zdravotní stav – smyslová zdravotní způsobilost, možnost práce ve směnném provozu
- spolehlivost, odpovědnost, důslednost, časová flexibilita

Nabízíme:

- náborový příspěvek ve výši 50 000 Kč – jen v případě splnění kvalifikačních předpokladů vzdělání a Vyhlášky č. 50/78 sb.
- mzdové zařazení do 5. tarifního stupně s garancí meziročního nárůstu dle kolektivní smlouvy

- firemní benefity – mimo jiné 13. plat (cca 20 000 – 28 000 Kč/rok), příspěvek na stravování, 6 týdnů dovolené
- od nového roku po zapracování další firemní benefity
- pracovní dobu v ranních 8hod. směnách; 6:00 – 14:00 hod. po zapracování možnost nepřetržitého provozu (směny ranní, noční, volno, volno, nebo ranní, ranní volno, volno), zde pak příplatky za směnnost
- smlouvu na dobu neurčitou
- možnost profesního a osobního rozvoje - ŘP, Svářečský průkaz atd.

**Nástup možný dle dohody.** Pracoviště okres Most, Coal Services (rozvodna Lišnice). Bližší informace: Petr Dvořák, tel. 478 002 637 nebo 606 631 623, V. Štefánek, tel. 478 003 612. Písemné přihlášky – motivační dopis a životopis zasílejte na e-mail: v.stefanek@7group.cz nebo poštou na adresu: Vladimír Štefánek, Coal Services a.s., V. Řezáče 315, 434 67 Most

## FIREMNÍ BENEFITY PRO POPTÁVANÉ PROFESY

13. plat  
příspěvek na stravování  
2 týdny dovolené navíc (celkem 30 dnů)

Po zapracování navíc:  
příspěvek na penzijní připojištění (minimálně 550 Kč měsíčně)  
program Zdraví (karta Benefity v hodnotě 10 500 Kč/rok s možností čerpání na dovolenou, sport, zařízení, léky, kulturu a další)



WOMEN FOR WOMEN  
CHARITATIVNÍ PROJEKT IVANY A PAVLA TYKAČOVÝCH

## NABÍZÍ SLUŽBY PRO VEŘEJNOST

psychologické služby (dospělí)	spoluúčast 200 Kč/hod.
psychologické služby (děti)	spoluúčast 200 Kč/hod.
logopedické služby pro děti	spoluúčast 200 Kč/hod.
právní poradna	zdarma
sociální poradna	zdarma

Objednat se můžete telefonicky: 703 458 407

E-mail: info@w4w.cz

Václava Řezáče 315, 434 01 Most

POMŮCKA: ALS, ARES, ASMIT, BAM, NDAO, YPRES	NÁDOBA NA ALKOHOL. NÁPOJE	BĚLOVESKÁ Kyselka	NEZŘE- TELNOST	🎯	NEMOC KOŽNÍ	SPZ KREFELD (NĚMECKO)	DRNOMISTR	🎯	ZAHNAT	DÁNSKÝ KOMIK NĚMEHO FILMU	🎯	NAVŠTĚVNÍK	JIHOKOREJ. TISK. AGENTŮRA	SPZ ROTENBURG OB DER TAUBER (NĚMECKO)
KŘÍK VRABCŮ				PODNIK V OSTRAVĚ				PODNIK V PROSTĚ- JOVĚ VELMI KRÁTKÉ VLNY				NĚM. DEM. REPUBLIKA (DO R. 1990)		
POHOŘÍ NA KRĚTĚ, MÍSTO NAROZENÍ DIA				RUSKÉ NOVINY								SLOVENSKÝ SOUHLAS		
GARDEROBA							ZPÍVAT V DŽEZU							
🎯	LOŽISKOVÝ KOV S PŘÍSAĐOU OLOVA	ŽILKA						OZNAČENÍ LETADEL AUSTRÁLIE		ČÁST OBCE KÁMEN			HOMÉRŮV EPOS (8.STOL. PR. N.L.)	AMER. CHOREOGRAF (1910-1990)
RUMUN. TERÉNNÍ AUTOMOBIL		POHOŘÍ V IRSKU			ANGL. HADRA	KÓD LESOTHA		JAPONSKÉ DIVADLO				RADA		
Tajenka 2						CVIK		KATBID MOLYBDENU				ZKR. LETIŠTĚ DENVER		
UKLÍZEČÍ ULIC													PATŘÍČÍ EVĚ	
INIC. HEREČKY KAČÍRKOVĚ			KÓD GRUZIE			SPZ PICENZA (ITÁLIE)		ATOL V SOUOSTROVÍ NÍZKÉ OSTROVY						ČIN. DUTÁ MIRA
TURECKÁ NORMALI- ZÁČNÍ INSTITUCE			FINSKÉ SÍDLO			MPZ RUMUNSKA		VENKOVSKÝ MUŽ						
🎯	AFRICKÝ SLOV	CITOSLOVCE ULEHČENÍ				NĚMECKÁ ŘEKA V BÝVALÉ NDR				INDONĚS. ATOL				
VRSTVA GEOLOG. TŘETIHOŘ		ANGLICKÝ COP				ZAPLATIT PO ČÁSTKÁCH				CITOSLOVCE BOLESTI				POSTAVA OPERY: BRITTEN- MALÝ KOMINÍČEK
DCERA LÁBANOVA (HEBREJ. MYTH)				ZMĚNIT KLUB										
BAŠÁNSKÝ MYTH. KRÁL				NOTA BENE										
🎯	PRYČ													MĚSÍC MAYSKÉHO KALENDÁŘE
	NĚMECKÁ A KENŽSKÁ TISKOVÁ AGENTURA													BENÁTSKÁ PLÁŽ
BAREVNÝ UHLOVODÍK														
FR. ŘEKA														
DÁNSKÝ OSTROV														

Keanu Reeves: „Pokud jste byli brutálně zlomeni, ... 1. část tajenky máte odvahu být laskaví k jiným živým bytostem, pak jste hustej drsňák ... 2. část tajenky. Správné znění tajenky z červencového čísla SEVEN NOVINY: Honoré de Balzac (francouzský spisovatel 1799-1850): „Pokaždé, když si myslím, že nemůžu, můžu ještě mnohokrát víc. Pokaždé, když si myslím, že něco nejde, někdo mi ukáže, že to jde snadno. Bez vůle ani sebevětší talent není nic. Zato vůlí zmůžete všechno.“ Výhru získávají: **Miroslava Nohejlová**, Severní energetická; **Miloslav Luňák**, Chvaltice; **Ivana Schulzová**, Coal Services. Vyluštěnou tajenku můžete zasílat na adresu: Vršanská uhelná a.s., redakce SEVEN NOVINY, V. Řezáče 315, 434 67 Most nebo e-mailem: seven.noviny@7group.cz. Ze správných odpovědí vylosujeme tři výherce. Uveďte přesnou adresu pro případné doručení výhry.

# LETNÍ BŘEH MOST

výstava studentů Fakulty architektury ČVUT připravená ve spolupráci se skupinou Sev.en Energy a pod záštitou 1. náměstka a zástupce hejtmana Ústeckého kraje Martina Kliky představuje 13 modelů možného využití okolí budoucího jezera vzniklého zatopením lomu ČSA.

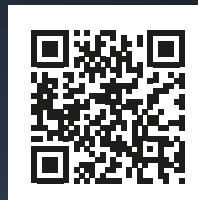
**VÝSTAVU SI MŮŽETE PROHLÉDNOUT  
DO KONCE ZÁŘÍ V PŘEDSÁLÍ  
KONFERENCE SÁLU (2. PATRO)  
KRAJSKÉHO ÚŘADU ÚSTECKÉHO KRAJE**



WWW.74B.CZ



na KOLE i PĚŠKY  
cykloturistická aplikace



# NABÍJÍME ELEKTROKOLA

**Nabíječku nechte doma,  
stavíme jich celou síť.**

Vychutnejte si na elektrokole třeba Krušnohorskou magistrálu! A až vám dojde šťáva, načerpejte ji u nás pohodlně a zdarma.



**SEVEN  
ENERGY**

FOR BIKERS