

SEV.EN NOVINY



ZDARMA | ČÍSLO 1 | LEDEN 2021 | NOVINY SEV.EN ENERGY

SEV.EN ENERGY PŘEVZALA ELEKTRÁRNU POČERADY

podrobnosti na stranách 2 a 3



GRANT

Skupina Sev.en Energy nabízí svým zaměstnancům možnost požádat v rámci grantu o firemní podporu pro spolky, projekty a organizace v regionech, kde podniká.

- Žádosti přijímá odbor komunikace prostřednictvím online formuláře na intranetu nebo na webových stránkách Sev.en Energy. Ve fyzické podobě je možné žádost vhodit do firemních schránek v areálech společností skupiny.
- Podmínky a postup při poskytování grantové podpory včetně termínů vyhodnocení najdete v Grantových pravidlech na intranetu nebo webu 7energy.com.

KONTAKTNÍ E-MAIL

GRANTY@7GROUP.CZ

VÁŽENÉ KOLEGYNĚ, VÁŽENÍ KOLEGOVÉ,

rok 2020 byl pro nás všechny náročný. V Česku stejně jako ve zbytku světa vypukla pandemie nemoci SARS COVID-19. S jejími negativními dopady se budeme potýkat ještě dlouho. Tato zkušenost zároveň ukázala, jak důležitá je vzájemná podpora a pomoc a jak riskantní je lhostejnost a pasivita během krizových situací, které přicházejí.

Jsem hrdý na to, že Sev.en Energy a především Vy, naši zaměstnanci, jste se s loňskou krizí vypořádali skvěle. Dokázali jsme splnit své hlavní podnikatelské poslání – vyrábět a dodávat spolehlivou a dostupnou elektrickou energii a teplo. Společně jsme ukázali, že i v těžkých časech dokážeme zajistit bezproblémový chod kritické infrastruktury státu. Obstáli jsme v podmínkách, které jsou úplně nové a neznámé. Za to Vám všem velmi děkuji.

Navzdory omezením jsme i v roce 2020 pokračovali v záměru růst a rozšiřovat svoji působnost v Česku i v zahraničí. Podařilo se nám získat podíl v těžební firmě Corsa Coal Corp a převzít společnost Blackhawk Mining, LLC. Obě tyto společnosti jsou významnými producenty metalurgického uhlí v USA, což je trh, který nabízí zajímavou perspektivu a určitě zde budeme hledat i další příležitosti.

Na sklonku roku jsme také převzali Elektrárnu Počeradý, a.s., a to o tři roky dříve, než určovala původní smlouva. Osobně jsem velmi rád. Otevřela se nám tím možnost začít tento významný tuzemský zdroj urychleně opravovat. Přeměníme ho na moderní elektrárnu, která bude moci i v dalších letech plnit roli významného dodavatele energie a důležité pojistky pro stabilitu sítě. Uznání patří také našim obchodníkům, kteří maximálně využili možností, které se vlni objevovaly na trhu s komoditami a dokázali tak uplatnit většinu naší produkce. Děkuji Vám všem - v elektrárnách, teplárnách i na dolech - že jste často i přes přísná covidová omezení dokázali pružně reagovat na jejich potřeby a podpořili jste tím snahu obchodního týmu o co nejlepší výsledky.

Všechny zmiňované kroky nám pomohly významně stabilizovat společnosti ve skupině, což je pro následující období velmi dobrá zpráva. Ani letošní rok totiž nebude jednoduchý! Pandemie pokračuje a začíná se projevovat globální ekonomická krize. Uhlíkový byznys je dlouhodo-



bě pod tlakem. Energetika prochází proměnou a stala se jedním z nejhůře predikovatelných oborů vůbec.

Osobně jsem přesvědčen, že všechny tyto těžkosti ustojíme a že naše zdroje budou mít v energetice Česka i v příštích letech své pevné místo. I nadále proto investujeme do ekologizace a zlepšování parametrů elektráren, snižujeme emise a hledáme další perspektivní energetická řešení. Pokračujeme také v rekultivacích. Intenzivně se připravujeme na závěrečnou fázi proměny krajiny v lokalitě ČSA. Cítíme svůj záva-

zek k regionu a našim lidem, kteří tu žijí, proto pracujeme na tom, aby měla skupina zásadní podíl na transformaci celého Ústeckého kraje. Věřím, že společně všechny tyto úkoly zvládneme a že i v této turbulentní době najdeme celou řadu zajímavých možností rozvoje. Do roku 2021 Vám i Vaším blízkým přeji především zdraví a osobní spokojenost a ještě jednou děkuji za odvedenou práci. Ať se nám všem společně daří.

S úctou
Pavel Tykač

TRADIČNÍ ELEKTRÁRNY
BUDOU JEŠTĚ NĚJAKÝ
ČAS POTŘEBA

STRANA 3

PROUD NEJVĚTŠÍMU
LOGISTICKÉMU CENTRU
LIDLU DODÁ TEPLÁRNA
KLADNO

STRANA 4

CHVALETICE DOSTALY
OD ELEKTRÁRNY
DEFIBRILÁTOR

STRANA 5

TEPLÝM I MRAŽENÝM
JÍDLŮM VĚNUJÍ
STEJNOU PĚČI

STRANA 6

POČERADY VSTOUPILY DO NOVÉHO ROKU JAKO SOUČÁST SKUPINY SEV.EN ENERGY

Skupina Sev.en Energy převzala 31. prosince Elektrárnu Počerady. Došlo k tomu o tři roky dříve, než bylo původně plánováno. Důvodem dohody se skupinou ČEZ byla ze strany Sev.en Energy především možnost urychlit kompletní opravy tohoto významného energetického zdroje a urychleně elektrárnu připravit na plnění přísných evropských emisních limitů platných od roku 2021.

Jak představitel skupiny Sev.en Energy deklarovali už na podzim loňského roku, okamžitá zásadní oprava elektrárny Počerady umožní České republice získat čas pro bezpečný přechod na

alternativní energetická řešení např. výstavbu nového jaderného zdroje či jiných spolehlivých a ekologických energetických zdrojů. Počerady jsou největší tepelnou elektrárnou v ČR o insta-

MÉDIA V LEDNU NEJVÍCE ZAJÍMALO

Český miliardář chystá unikát

Seznam Zprávy informoval, že první plovoucí elektrárnu o výkonu jednoho megawattu chystá skupina Sev.en Energy miliardáře Pavla Tykače na jezeře Marcela na rekultivované výsypce poblíž dosud činného velkolomu ČSA. Pilotní projekt pod názvem Life Watersolar připravila Sev.en Energy ve spolupráci s Univerzitou J. E. Purkyně a státním Palivovým kombinátem Ústí (PKÚ). Partneři jej představili koncem loňského roku během webináře Aliance pro energetickou soběstačnost. Stanovisko skupiny k projektu je, že takto vyrobená elektřina může být podle potřeby buď uplatněna v distribuční soustavě, nebo směřována do výroby vodíku následně využitelného zejména v dopravě.

U soudu stojí aktivisté kvůli poškození chladicí věže

Způsobili aktivisté hnutí Greenpeace poruchu na chladicí věži chvaletické elektrárny, nebo ne? Mladá fronta DNES věnuje pozornost otázce, kterou se zabýval Okresní soud v Pardubicích na úvod hlavního líčení v případě poškození části jednoho z bloků elektrárny. Rozsudek soud vynese nejpozději začátkem února. Podle obžaloby aktivisté poničili cizí věc, poškodili a ohrozili provoz obecně prospěšného zařízení. Za tyto činy spáchané ve spolupachatelství se šesti zahraničními kolegy, kteří jsou trestně stíháni ve svých domovských zemích, jim hrozí trest až šest let odnětí svobody.



Gabriela Sáríčková Benešová,
mluvčí Sev.en Energy

Sáríčková Benešová

lovaném výkonu 1000 MW, do české sítě dodává až 7 % elektřiny. V zimním období navíc uhelné elektrárny pokrývají více než polovinu spotřeby energie v Česku.

Elektrárna Počerady se stane důležitou součástí skupiny Sev.en Energy, která už nyní vlastní Elektrárnu Chvaletice a teplárny Kladno a Zlín, které získala v září 2019. Důležitá je rovněž vazba počeradské elektrárny na těžební společnosti skupiny, konkrétně na lom Vršany.

V loňském roce se skupina rozšířila také o další zahraniční akvizice - získala např. podíl v americkém producentovi metalurgického uhlí Corrsa Coal Corp a stala se jediným vlastníkem další uhelné společnosti Blackhawk Mining. Zahraniční akvizice jsou v současné nelehké situaci pro uhelnou energetiku spolu s evropským obchodem s komoditami hlavním stabilizačním prvkem skupiny. (red)

ZMĚNA NÁZVU

V rámci sjednocování názvů společností ve skupině Sev.en Energy došlo od 1. 1. 2021 ke změně názvu společnosti Sev.en EC, a.s., IČ: 28786009, se sídlem Chvaletice, K Elektrárně 227, PSČ 533 12, zapsané v oddílu B, vložce 2905 obchodního rejstříku vedeného Krajským soudem v Hradci Králové, a to tak, že od výše uvedeného data vystupuje pod obchodním názvem: Elektrárna Chvaletice a.s. Ostatní údaje společnosti (IČ, sídlo, bankovní spojení, kontaktní údaje zaměstnanců, a další) zůstávají beze změny. Změna názvu společnosti nemá žádný vliv na práva a závazky, které má společnost vůči svým obchodním partnerům, stejně tak jako na práva a závazky vůči naší společnosti. Na již uzavřených smlouvách se rovněž nic nemění. (red)

TRADIČNÍ ELEKTRÁRNY BUDOU JEŠTĚ NĚJAKÝ ČAS NEZBYTNÉ

Elektrárna Počerady vstoupila od nového roku do další etapy své existence. Stala se součástí energetické skupiny Sev.en Energy. Dalo by se říci, že jde o změnu celkem logickou, protože už léta právě sem putuje uhlí z nedalekého lomu Vršany, který je důležitou součástí skupiny Sev.en Energy. S novým vlastníkem lze ale očekávat i některé změny. O jaké by se mělo jednat, nastínil Stanislav Klanduch, nový ředitel Elektrárny Počerady.

Prozraďte na úvod, odkud jste do Elektrárny Počerady přišel a proč jste nabídku na tuto pozici přijal?

Ve skupině Sev.en Energy jsem působil na několika manažerských postech, naposledy v teplárně Kladno, takže prostředí výroby tepla a elektřiny mi rozhodně není cizí. Kromě toho žiju v Lounech a Elektrárnu Počerady mám tedy do slova za humny. I to samozřejmě v mém rozhodování hrálo roli. Jsem ale také severočeský patriot a záleží mi na regionu, kde žiju. Pracovat v Elektrárně Počerady je pro mne také možnost, jak tomuto regionu pomoci, aby se dál rozvíjel. Pozice, do které jsem nově nastoupil, s sebou na jednu stranu nese velkou zodpovědnost, zároveň jde ale o obrovskou výzvu, která před všemi uhelnými elektrárnami a teplárnami stojí. Všichni si uvědomujeme, že energetika se mění a uhlí je postupně utlumováno. Jenže žádný z alternativních zdrojů ještě nedokáže plnohodnotně nahradit uhlí a zajistit potřeby obyvatel a firem. Tradiční elektrárny ještě stále hrají a podle mého názoru ještě nějaký čas budou hrát nejen v tuzemsku nezastupitelnou roli. Právě díky nim získá česká energetika čas pro přípravu nových energetických zdrojů, navíc plní i roli pojistky v těch obdobích, kdy se nelze naplno spolehnout na obnovitelné zdroje. Laicky řečeno, když nefouká, nesvíti slunce nebo nejedou jaderné bloky. Česko se prostě v některých obdobích roku bez tradičních elektráren včetně Počerad stále

ještě neobejde. Pokud je ale chceme provozovat, je nezbytné tyto zdroje opravit tak, aby splňovaly přísné evropské limity.

Mým hlavním úkolem je nyní zajistit to, co jsme jako skupina Sev.en Energy deklarovali před převzetím Počerad. Tedy ekologizaci elektrárny a její přeměnu na moderní a stabilní zdroj dostupné domácí energie.

Můžete přiblížit, jaké investice se v dohledné době v Počeradech plánují?

Jako skupina Sev.en Energy máme jistou výhodu v tom, že pro plánovanou modernizaci elektrárny můžeme využít zkušenosti z našich ostatních energetických provozů, tedy z Elektrárny Chvaletice a Teplárny Kladno. Uvažujeme například o možnosti využít unikátní technologie Microvel k zachytávání tuhých, ale i dalších znečišťujících látek, která se využívá v kladenské teplárně a nyní je instalována ve Chvaleticích.

Kromě toho se připravuje oprava a modernizace turbíny, opatření pro snížení prašnosti i oprava kotelny, chystáme řešení pro úsporné nakládání s vodou i důsledný monitoring hodnot. Také už jsme deklarovali, že při modernizaci chceme spolupracovat s univerzitami a využít práci českých dodavatelů. Nebude se přitom jednat o žádné kosmetické úpravy, investice se budou pohybovat v řádu miliard korun. A trůfnu si tvrdit, že společně s modernizací Elektrárny Chvaletice se jedná o jednu z největších tuzemských investic do ekologizace.

Hodně se v souvislosti s elektrárnou v Počeradech mluví o výjimkách pro vypouštění nebezpeč-

ných látek do ovzduší. Mohl byste tyto záležitosti nějak vysvětlit?

Nejprve je třeba říci, že v současnosti elektrárna splňuje veškerou platnou legislativu. Od poloviny srpna ale vstoupí v platnost nové přísnější evropské limity a právě na ně se nyní připravujeme. S opravami proto chceme začít co nejdříve a první zásadní investice směřovat právě na snížení emisí. Ostatně proto se skupina Sev.en Energy dohodla se společností ČEZ na dřívějším převzetí elektrárny, abychom všechny potřebné kroky mohli začít dělat co nejdříve.

Po opravách bude počeradská elektrárna splňovat naprostou většinu přísnějších evropských požadavků. Výjimkou jsou limity pro rtuť, které jsou zaváděny vůbec poprvé. Právě jich se týká výjimka, o kterou žádáme a ekologičtí aktivisté se kolem ní snaží vyvolat co největší mediální rozruch.

Přitom časově omezená výjimka je v podstatě opatření, které zavádí sama Evropská unie pro velké elektrárny a teplárny, aby měly čas a prostor na provedení potřebných investic. Z nových titulků to sice může vypadat, že Počerady jsou jedinou elektrárnou, která o výjimku žádá, ale ve skutečnosti o ni žádá naprostá většina evropských výrobců elektřiny a tepla.

Co je ale naprosto podstatné, že oproti stávajícímu stavu Elektrárna Počerady emise výrazně sníží a udělení výjimky v žádném případě nepovede ke zhoršení životního prostředí v blízkém ani vzdáleném okolí. Tento fakt dokládají i nezávislé rozptylové studie, které mají k dispozici i příslušné úřady rozhodující o udělení výjimky. (red)



NEJVĚTŠÍMU LOGISTICKÉMU CENTRU LIDL V ČR DODÁ ELEKTŘINU TEPLÁRNA Kladno

Kladenská teplárna ze skupiny Sev.en Energy zásobuje elektřinou a teplem nové logistické centrum společnosti Lidl v Buštěhradě. Předpokládaná roční dodávka elektrické energie bude dosahovat až 10 000 MWh.

Logistické centrum se tak stalo největším neprůmyslovým odběratelem napojeným na lokální distribuční soustavu (LDS) teplárny. Mezi další významné odběratele teplárny, napojené na LDS v bývalém areálu Poldi Kladno, patří například Třinecké železářny a NKT Cables. Buštěhradský areál je největším a v pořadí již

pátým logistickým centrem, které společnost Lidl v České republice otevírá. Jeho provoz bude zajišťovat více než 500 zaměstnanců a bude zásobovat až stovku obchodů denně. Sklad s plochou 60 tisíc metrů bude po svém otevření patřit k největším v rámci celosvětové sítě firem.

DÍKY OSTROVNÍMU PROVOZU ZAJISTILA ZLÍNSKÁ TEPLÁRNA STABILNÍ DODÁVKY MÍSTNÍM PODNIKŮM



„Uzavřením dlouhodobých smluv na dodávky elektrické energie a tepla se nám podařilo rozšířit spektrum společností napojených na kladenskou LDS, což je pro nás velmi důležité. Neustále jednáme s dalšími investory, kteří plánují své projekty v Kladně, a věříme, že se nám v budoucnu podaří připojovat další významné odběratele,“ uvedl Viktor Kalina, obchodní ředitel kladenské teplárny. (mač)

Riziko lokálního blackoutu (výpadku dodávek elektrické energie) odvrátila v pátek 8. ledna ve 14.05 hodin zlínská teplárna. Ke krizové situaci došlo z důvodu poklesu frekvence ve vnější rozvodné síti na 49,75 Hz, který byl způsoben pátečními problémy evropské energetické sítě.

Zlínská teplárna okamžitě zareagovala a automaticky odřadila své zařízení od nadřazené distribuční soustavy v rozvodně 110 kV Mladcová. Provoz turbogenerátorů automaticky přešel do frekvenční regulace, čímž byl vytvořen tzv. ostrov. To znamená, že tyto turbogenerátory nezávisle začaly zajišťovat elektrickou energii pro technologické zařízení teplárny, ale i pro lokální distribuční síť teplárny. Z té odebírají elektrickou energii průmyslové závody v areálu bývalých Baťových závodů. „Po obnovení jmenovité frekvence ve 14.15 hodin provedli naši pracovníci přifázování teplárny k vnější rozvodné síti a turbogenerátory byly přepnuty zpět do výkonové regulace. Díky úspěšnému ostrovnímu provozu naší teplárny tak nedošlo k přerušení dodávek elektrické energie průmyslovým podnikům ve Zlín,“ vysvětlil situaci Viktor Kalina, předseda jednatele Teplárny Zlín. (mač)

CHVALETICE DOSTALY OD ELEKTRÁRNY DEFIBRILÁTOR

Zdravý člověk v dobré kondici, žádné příznaky, žádné varování a z ničeho nic najednou bojuje o život. Hraje se o minuty. Tak zákeřná může být srdeční zástava, která každý den zabije v ČR přibližně 100 lidí. Proto se Elektrárna Chvaletice rozhodla vybavit vybrané obce v kraji defibrilátory. První obdrželo vloni město Řečany nad Labem a druhý hned z kraje ledna město Chvaletice.

„Defibrilátor je k dispozici na budově městského úřadu tak, aby ho mohla použít nejen městská policie, ale i obyvatelé. Jsem moc ráda, že nám elektrárna věnovala toto zařízení. Přesto bych byla nejradši, kdybychom ho vůbec nemuseli použít. Ale pokud se díky němu podaří zachránit jediný lidský život, má to význam,“ říká Zdeňka Marková, starostka města Chvaletice.

„Tento sponzorský dar je dalším příspěvkem Elektrárny Chvaletice, jak v této těžké době pomoci zachránit lidské životy. Už na jaře jsme věnovali okolním obcím tisíce respirátorů,“ doplnil Václav Matys, generální ředitel Elektrárny Chvaletice. Automatický defibrilátor (AED) je konstruován tak, aby ho dokázal použít každý, a to i při extrémní stresové situaci, jakým je oživování člověka. Hlasové pokyny navádí obsluhu k bezpeč-



Zdeňka Marková převzala defibrilátor od generálního ředitele chvaletické elektrárny Václava Matyse. Foto: (kapr)

né a bezchybné činnosti. Při použití AED se tedy lidé nemusejí bát, že oběti ublíží neodborným zásahem. To nejhorší, co mohou udělat, je neudělat nic. Každý den zemře na srdeční zástavu v České republice přibližně 100 lidí (ročně asi 35 tisíc). K těmto případům přitom dochází často nečekaně, a to i u zcela zdravých lidí. Příčinou je až z 90 % srdeční porucha, kterou je možné rozpoznat a odstranit právě pouze použitím AED.

Podle statistik lze takto zachránit až 94 % obětí postižených zástavou.

Záchraná služba přijede k aktuálnímu případu v průměru za 8 minut. Pro úspěšné obnovení činnosti srdce je však rozhodujících prvních 5 minut. Pak dochází k nevratnému poškození mozkových buněk. Nejdůležitější je co nejdříve zahájit vnější masáže srdce a podat oběti elektrický šok. To velmi významně zvyšuje naději na přežití. (kapr)

ZA POŠKOZENÍ CHLADICÍ VĚŽE VE CHVALETICÍCH PADLA OBVINĚNÍ

Po čtyřech letech se před soud v Pardubicích dostane protest aktivistů organizace Greenpeace na Elektrárně Chvaletice. Při něm aktivisté vylezli na jednu z chladicích věží, strávili zde několik dní a způsobili statisícové škody.

Podle obžaloby aktivisté poškodili cizí věc, poškodili a ohrozili provoz obecně prospěšného zařízení. Za tyto činy spáchané ve spolupachatelství se šesti zahraničními kolegy, kteří jsou trestně stíháni ve svých domovských zemích, jim hrozí až šestileté vězení. Celá akce se odehrála na podzim 2016. Obžaloba ji popisuje jako předem domluve-

nou a naplánovanou. Aktivisté překonali za pomoci teleskopického žebříku betonové oplocení s žiletkovým ostnatým drátem a po servisním žebříku vylezli na ochoz chladicí věže č. 2. Za použití horolezecké techniky a vrtaček upevnili do pláště chladicí věže skoby k vlastnímu jištění a kotvy na zavěšení transparentů. V plášti věže po nich zůsta-

lo téměř 100 otvorů. Na závěr aktivisté na chladicí věži odpálili dýmovnicu, znečistili tak vnitřní plášť zařízení a poškodili i část vnitřní vestavby.

Policie případ vyšetřovala čtyři roky, následně navrhla obžalobu a státní zástupce dospěl k názoru, že návrh je opodstatněný. Část škody aktivisté mezitím uhradili. Za opravu chladicí věže zaplatili elektrárně necelých 560 tisíc korun. Návrh státního zástupce na uzavření dohody o vině a trestu ale nakonec odmítl, případ se proto bude projednávat před soudem. (ČTK, red)

TEPLÝM I MRAŽENÝM JÍDLŮM VĚNUJÍ STEJNOU PÉČI

V prvních týdnech nového roku jsme na sociálních sítích zaznamenali stížnosti zaměstnanců na kvalitu mražených jídel. Vypravili jsme se proto i s předsedou stravovací komise Lubomírem Holým do kuchyně v areálu bývalé úpravny uhlí Herkules, kde se připravují nejen mražená, ale také teplá jídla pro lokality mostecké části skupiny Sev.en Energy.

Z rozhovoru se zaměstnanci i šéfkuchařem zdejšího provozu jsme se mimo jiné dozvěděli, jak přísná pravidla panují při výrobě pokrmů. Znovu zopakovali, že právě odtud putují jídla na všechny lokality a nedělají se mezi nimi roz-



dily. Stejně tak, že teplá i mražená jídla pocházejí laicky řečeno „z jednoho hrnce“ a v jejich přípravě není žádný rozdíl. Problém může nastat při nesprávném ohřívání mražených jídel, také proto níže najdete správný postup při rozmazování a regeneraci tohoto jídla. Rádi bychom ale zmínili, jak správně postupovat, pokud zaměstnanci nebudou spokojeni s kvalitou jídla. Stížnosti řeší stravovací komise, která sbírá podněty a následně je s dodavatelem závodního stravování také řeší. Schází se jedenkrát za dva měsíce a jejími členy jsou zástupci zaměstnavatele, odborů i poskytovatele stravovacích služeb. Jakoukoli připomínku nebo podnět mohou strážníci napsat do Knihy námětů a připomínek, která je k dispozici ve všech výdejních jídel. Ideální je doplnit sem i kontakt, aby zástupci ať už stravovací komise nebo poskytovatele stravování mohli s dotyčným jeho podnět řešit ke vzájemné spokojenosti.

Jen pro představu, za poslední rok se ve společnostech skupiny zkonsumovalo 281 136 jídel, z toho 115 135 jídel teplých a 166 001 mražených. Přitom je třeba připomenout, že v období pěti měsíců byl výdej jídel omezen díky vládním omezením ve vztahu k šířícímu se viru covid-19. Stravovací komise za poslední rok řešila celkem 12 stížností a podnětů, které se týkaly stravy jako takové, ale i připomínky ke zlepšení prostředí výdejen jídel. Navíc bylo ve stravovací komisi projednáno i 9 pochval na vydanou stravu.

Už v minulosti se osvědčilo, pokud si stěžovatel mohl přímo na místě ověřit, jak se jídla připravují. Proto jsme se s dodavatelem závodního stravování dohodli, že až to vládní opatření dovolí, připravíme pro zájemce z řad zaměstnanců den otevřených dveří, kde si zájemci budou moci prohlédnout přímo na místě, jak se teplá i mražená jídla vyrábějí a kuchaři jim zodpoví jejich dotazy. (red)

DOPORUČENÝ ZPŮSOB OHŘEVU MRAŽENÝCH POKRMŮ

ZPŮSOBŮ JAK SPRÁVNĚ OHŘÍVAT MRAŽENÁ JÍDLA JE NĚKOLIK. NEJROZŠÍŘENĚJŠÍ JE V MIKROVLNNÉ TROUBĚ:

Vaničku se zamraženým jídlem několikrát propíchněte, aby se při ohřevu nenafukovala a nepraskala. Doba ohřevu je závislá na výkonu mikrovlnné trouby. U trouby s výkonem 750 W trvá ohřev cca 10 minut. Houskové knedlíky jako přílohu k jídlu je doporučeno ohřívát odděleně (díl vaničky s knedlíky odříznout) po dobu 2-3 minut. Při dlouhém ohřevu houskové knedlíky tvrdnou. Oddělený ohřev doporučujeme i u dalších příloh jako rýže nebo těstoviny, u kterých trvá ohřev cca 5-7 minut.

Jídlo lze ohřát i ve vodní lázni. Vaničku stačí ponořit do vařící vody a zatížit ji, aby neplavala (úplné ponoření urychluje přípravu). Ohřev trvá cca 30 minut.

Další možností je ohřev klasickým způsobem, kdy obsah vaničky vyjmeme, vložíme do vhodné nádoby a ohřejeme za stálého míchání na kuchyňském sporáku.

PODROBNÝ NÁVOD:

1. Oddělit přílohu (knedlíky, rýže, těstoviny, ...)
2. Udělat několik děr do vrchní fólie přílohy i oběda (např. vidličkou)
3. Mikrovlnnou troubu nastavit na nejvyšší výkon.
4. Dát pouze oběd do trouby a nechat ohřívát cca 4-5 minut
5. Potom pokrm promíchat – prohrkat.
6. Znovu dát do trouby a nechat ohřívát dalších cca 5 minut.
7. Přílohu ohříváme cca 2–3 minuty.

Stejný postup platí i při ohřevu polévky.

Délku ohřevu dle typu hotového jídla je možné nalézt také na štítku každého pokrmu.

TĚŽEBNÍ SPOLEČNOSTI SE I V LOŇSKÉM ROCE ZAPOJILY DO PROJEKTU SÁZÍME BUDOUCNOST

Těžební společnosti skupiny Sev.en Energy v loňském roce společně vysadily bezmála tři sta tisícový nový les. Jehličnaté a listnaté stromy přibýly na rekultivovaných plochách lomů Vršany a ČSA. Vzrostlý les z loňských sazenic vyrostе už za třicet let. Skupina Sev.en Energy se tak opět zapojila do iniciativy Sázíme budoucnost.

Nové stromky se v loňském roce vysazovaly především na rekultivacích lomu Vršany. Přibýlo tam 288 212 kusů. Do krajiny se vrátily převážně původní druhy stromů, které sem přirozeně patří. Smíšený les složený z dubů, lip, olší, javorů, jasanů, topolů, jeřábů, borovic a modřínů bude mít jednou ryze ekologickou funkci v krajině. Podle ředitele společnosti Rekultivace Tomáše Šolara dokáže takto dobře založený smíšený les udržet v krajině vláhu. Nově vznikající smíšené lesy také usnadní budoucím generacím boj s měnícím se klimatem, protože dobře založený smíšený les nejen zachytává značné množství CO₂, ale také si sám lépe poradí se škůdci a klimatickými extrémy. Některé lesy založené před deseti až patnácti lety se pomalu otevírají veřejnosti. „Na Slatinické výsypce v současné době odstraňujeme oplo-



Takto v loňském roce probíhala výsadba zaměstnaneckého remízku ve Slatinicích. Foto: Archiv SN

cenky, které chránily po desetiletí mladé stromky před zvěří. Zelenou oázu, po jejímž okraji vedou cyklotrasy a turistické cesty, tak mohou lidé mnohem více využívat k rekreaci a oddechu. Průběžně v těchto místech také cyklostezku opravujeme a udržujeme i okolní zeleň a systém odvodňovacích příkopů,“ uvedla Lenka Holková, technik rekultivací Vršanské uhelné. Ve stejném místě vznikl v loňském roce zaměstnanecký remízku, zelená plocha, na které vysadily těžební společnosti za každého svého zaměstnance jeden strom. „Sazenicím se daří dobře, jednou tu bude velmi příjemné místo pro odpočinek a útočiště pro drobnou zvěř a ptáky. Zatím jsou ale mladé stromky chráněné plotem. Remízek jsme vysadili nad rámec zákonem stanovené povinnosti rekultivovat území po těžbě, proto byla tato výsadba hrazena přímo z nákladů společ-

nosti. Vysadili jsme původní druhy dřevin, které budou v krajině lépe prosperovat. O mladé rostliny budeme ještě několik let pečovat,“ doplnila Lenka Holková.

Nově vysazené lesy musí rekultivátoři chránit nejen před zvěří. Mladé stromky poškozují i vandalové. „V poslední době jsme se s vandalismem setkali opakovaně. Lidé se neštítí olámat kmeny mladých stromů, které pak nemají šanci dál růst. Například v nově vysazené lipové aleji takto zničili hned několik mladých lip v řadě. Setkávám se také s ničením ukazatelů a edukativních cedulí na stezkách. Na rekultivacích lomu Vršany se daří i několika neobvyklým a vzácným druhům stromů. Právě z tohoto důvodu je ale veřejnosti představíme teprve tehdy, až budou mladé stromky schopné odolat nesmyslnému ničení,“ doplnila Lenka Holková. (red)

NEJVYŠŠÍ BÁŇSKÉ OCENĚNÍ ZÍSKALA HANA LORENCOVÁ

Hana Lorencová, která svou profesní kariéru ve společnostech skupiny Sev.en Energy spojila s problematikou životního prostředí, obdržela resortní medaili Jiřího Agricoly. Nejvyšší báňské ocenění se každoročně uděluje osobnostem, které se zvláštním a ojedinělým způsobem zasloužily o rozvoj hornictví. Letošní držitelé bohužel nemohli ocenění převzít na půdě Českého báňského úřadu, jak bývá zvykem, slavnostní předání proběhne během letošního roku.

Hana Lorencová spojila svou profesní kariéru s těžebními společnostmi na severu Čech. Už na začátku osmdesátých let začala pracovat na Dole Ležáky jako praktikantka a následně se na začátku devadesátých let vypracovala až na pozici technika životního prostředí. V této oblasti následně pracovala i v tehdejší Mostecké uhelné společnosti, kde působila na pozicích vedou-

cí oddělení ekologie, vedoucí oddělení odpadů a vody nebo technik životního prostředí. Jako specialista v oblasti životního prostředí pracovala i v nástupnických společnostech Mostecké uhelné, naposledy v Coal Services, odkud na konci loňského roku odešla do penze. Právě pro její odborné kvality, které získala při studiu ochrany životního prostředí na Univerzi-

tě J. E. Purkyně v Ústí nad Labem a následně doplnila studiem oboru výstavba dolů a geotechnika na VŠB TUO Ostrava, které rozšířila o doktorské studium, jí generální ředitel těžebních společností skupiny Sev.en Energy navrhl na Resortní medaili Jiřího Agricoly. Za její hlavní přínosy pro společnost skupiny byla považována především příprava a uvádění do života potřebné legislativy v oblasti environmentu. (red)

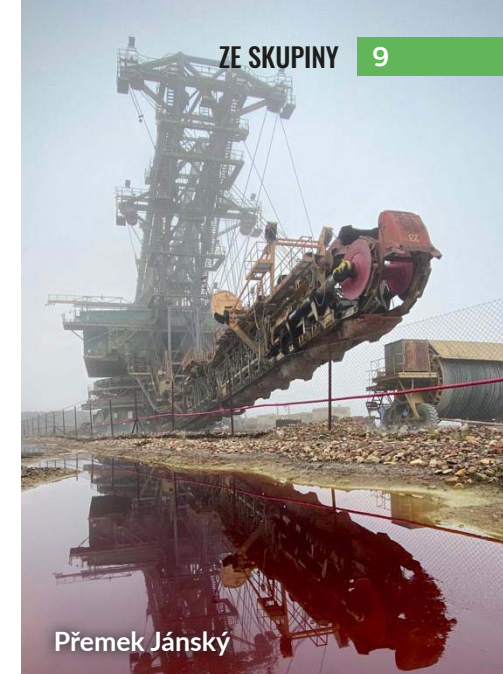




Marek Přecechtěl



Kateřina Přemyslovská



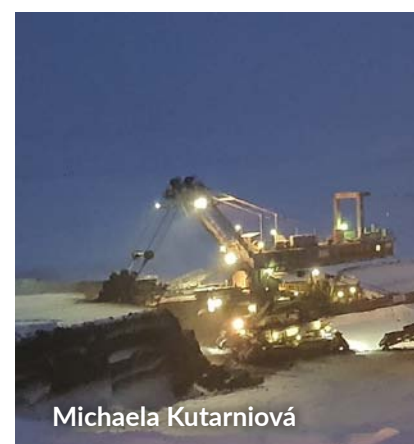
Přemek Jánky

POHLED DO ŠACHTY I NA ELEKTRÁRNU MŮŽE MÍT SVÉ NEOPAKOVATELNÉ KOUZLO

Pro velkou část veřejnosti nejsou šachty, elektrárny nebo další energetické provozy ničím přitažlivé. Pokusili jsme se proto oslovit zaměstnance, kteří jsou zaregistrovaní ve facebookové skupině 7spolu, aby nám poslali fotografii míst, kde pracují. Nakonec se jich na sociální síti objevily desítky. Výsledek a zároveň důkaz, že i zdánlivě nehostinná místa mohou mít své neopakovatelné kouzlo, si můžete prohlédnout na této dvoustraně SEV.EN NOVIN. Pokud byste se chtěli také zapojit do skupiny 7SPOLU a sdílet s kolegy zajímavosti ze svého okolí, není nic snazšího. Jedinou podmínkou je být zaměstnancem některé ze společností skupiny Sev.en Energy.



Lukáš Kutarnia



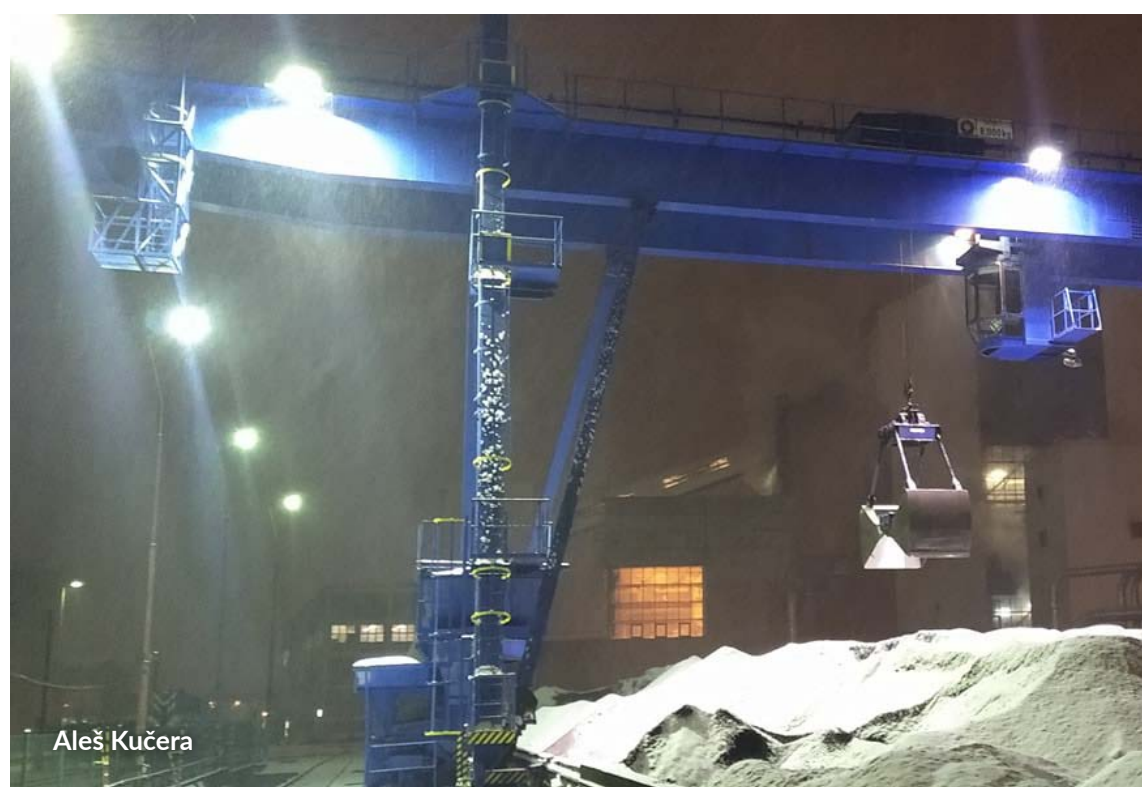
Michaela Kutarniová



Miroslav Müller



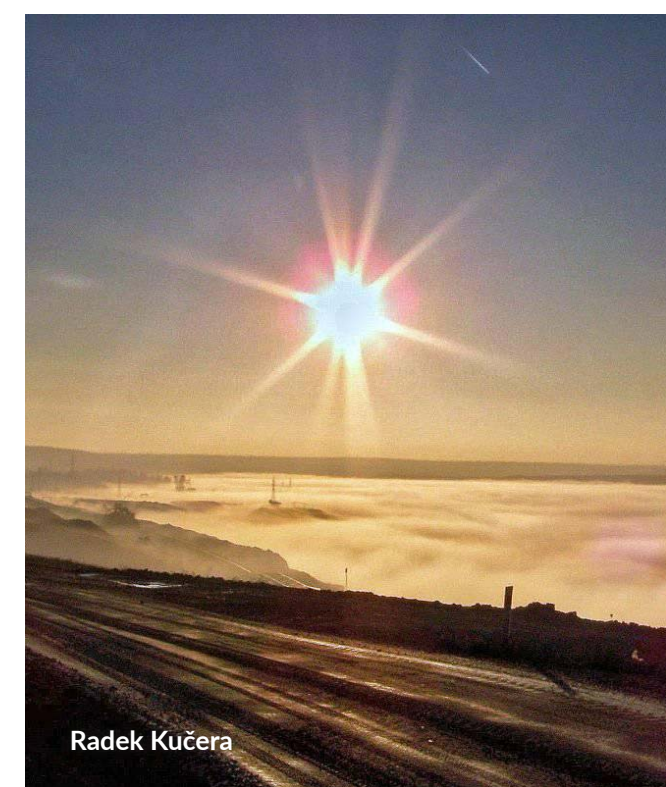
Radek Kučera



Aleš Kučera



Kateřina Králová



Radek Kučera

K ZAKLADAČŮM POJEDE MATERIÁL UŽ JENOM PO PÁSECH

Depo vedlejších energetických produktů (VEP) zprovoznili na sklonku loňského roku v lokalitě Vršany. Vzniklo přestavbou už delší čas nevyužívané rampy Příkopového depa.

„V současnosti se vedlejší energetické produkty vozí na lokalitu Jan Šverma železničními soupravami ke kolejovému zakladači. Jak postupně končí těžba na kolejovou dopravu a s tím i zakládání, hledalo se náhradní řešení, aby mohly být vedlejší energetické produkty zakládány za pomoci dálkové pásové dopravy. A jednou z možností bylo i upravit stávající rampu Příkopy,“ vysvětlil Tomáš Paul, specialista úseku řízení technického ředitele.

V roce 2019 proběhla první zkouška tohoto pracoviště, kdy byly popítky přispívány k těženému materiálu od skryvkového velkostroje KU800/K84. Zkoušky se zúčastnili zástupci Vy-

zkumného ústavu pro hnědé uhlí v Mostě. Právě tato instituce následně zpracovala projekt, jak by prostor pro vykládání vedlejších energetických produktů ve Vršanech měl vypadat. „Bylo potřeba vyhloubit koryto s vyztuženou sypnou hranou. Vznikla tak nová, 160 metrů dlouhá opěrná stěna, která byla ještě zesílena a celý prostor stěny byl vybetonován,“ doplnil Tomáš Paul. Rekonstrukcí prošla i samotná rampa, celý prostor byl odvodněn.

S akcí souvisely i další návazné práce. V bezprostřední blízkosti rampy bylo instalováno osm sloupů s atomizéry, které vytvářejí mlžnou stěnu, aby se prašnost při vykládání materiálu snížila

na nejmenší možnou míru. Řešilo se i kompletní zabezpečení sousedního železničního přejezdu, a to jak světelnou signalizací, tak závorami. Rekonstrukcí prošla i výsuvová hlava VH 180, aby bylo možné materiál k zakládání posílat po dvou dopravníkových linkách.

Princip celé stavby je velmi prostý. Na místo přijede z elektrárny v Počeradech naložená železniční souprava, vysype náklad do koryta a dvěma lopatovými rypadly je překládán do pojízdné násypky. Snahou je materiál rovnoměrně rozložit na pásový dopravník před přepravou k zakladači. „Stavební práce skončily v prosinci loňského roku, ještě před vánočními svátky už sem přijížděly první soupravy. V současné době funguje toto pracoviště ve zkušebním režimu, ostrý provoz by měl být spuštěn v průběhu jarních měsíců,“ doplnil specialista. (pim)

V LEDNU SKONČILA JEDNA ÉRA TĚŽBY UHLÍ

V prvních lednových dnech ukončil velkostroj K 800B/K54 v lokalitě Slatinice těžbu skryvky do železničních souprav. Protože se jednalo již o poslední stroj spolupracující při těžbě s kolejovou dopravou, skončila tak i jedna éra dobývání uhlí a těžby odkluzu do vlakových souprav.

Historie velkostroje sahá až do 60. let minulého století, konkrétně k datu 10. května 1967, kdy z montážního místa na lokalitě Jan Šverma vyjelo nové kolesové rýpadlo K 800B se závodovým označením K54 a po krátkém transportu zahájilo těžbu na druhém skryvkovém řezu. Na této lokalitě od roku 1967 do prosince 2011, kdy velkostroj zahájil transport na montážní místo lokality Vršany, vytěžil 145 milionů m³ těžných hmot. Rekordním rokem v celé existenci rýpadla se stal rok 1976. Tehdy dosáhlo nejvyššího ročního výkonu v těžbě těžných hmot v objemu 4 949 692 m³. Zároveň dosáhlo i na nejvyšší roční výkon v těžbě uhlí ve výši 1 069 998 tun. Nejvyššího měsíčního výkonu bylo dosaženo v témže roce, konkrétně v srpnu, a to 574 912 m³ odkluzu a 585 559 tun uhlí. Velkostroj na lokalitě Šverma prošel dvakrát generální opravou. Třetí, poslední generální oprava se už odehrála na montážním místě lokality Vršany v první polovině roku 2012.

Po jejím skončení se velkostroj vydal na složitý transport z montážního místa Vršany do Slatinic. V této lokalitě byla zahájena těžba na vlakové soupravě 6. září 2012 a ukončena byla 11. ledna letošního roku. Hlavním úkolem velkostroje bylo připravit území pro budoucí přeložku koridoru inženýrských sítí, což beze zbytku splnil. Soupravy s dvanácti vozy, tažené elektrickou lokomotivou, mířily od K54 na zakládání na lokalitu Jan Šverma k jednomu ze dvou kolejových zakladačů Z73 nebo Z59, případně k lopatovému rýpadlu E7/R152. Během čtyřadvaceti hodin se na Slatinicích dokázalo vystřídat třicet až pětadvacet souprav, kdy každá odvezla v průměru 312 m³ materiálu. Denně tak bylo k zakládání přepraveno až 9 tisíc m³ skryvky. Největší výkony ve Slatinicích vykázal velkostroj v roce 2014, kdy vytěžil více než 2,3 mil. m³ skryvkových hmot. Do začátku letošního roku to bylo v území Slatinic přes 16 mil. m³ zeminy. Za celou svou pětapadesátiletou existenci dokázal velkostroj ve spojení s kolejovou dopravou vytěžít úctyhodných 161 281 059 m³ těžných hmot. Abychom nezůstali jen u strojů, i když zajímavých čísel a u historie samotného velkostroje, bez poctivé práce, ochoty a pracovního úsilí zaměstnanců podílejících se na vlastním provozu velkostroje i na jeho údržbě, by to nikdy nešlo. Velký dík patří všem, kteří u toho všeho byli nebo ještě budou, stejně tak těm, kteří již mezi námi nejsou. I když už vlaky od velkostroje odjíždět nebudou, rýpadlo K 800B/K54 do šrotu ještě nepůjde. „Velkostroj byl v lednu odstaven, následoval transport na montážní místo, kde na něm budou zhruba do konce letošního roku probíhat nezbytné úpravy, aby mohl ještě před koncem roku znovu začít těžít, tentokrát už ale na dálkovou pásovou dopravu,“ uvedl Jiří Matouš, vedoucí úseku Skryvky Vršanské uhelné. Dopravníkové linky se ukázaly pro přepravu vytěženého materiálu jako ekonomičtější a kolejovou dopravu z většiny povrchových lomů již vytlačily. V Severní energetické byl tento způsob přepravy materiálu zrušen již v roce 2003, když skončila těžba skryvky na lokalitě Obránčů míru. (red)

Pomník obětem katastrofy na Dole Svěží štěstí je k nalezení na duchcovském hřbitově. Foto: (pim)



POMNÍKY DODNES PŘIPOMÍNÁJÍ TĚŽKOU PRÁCI HORNÍKŮ

Dlouhou historii těžby uhlí na severu Čech poznamenala řada důlních neštěstí. Většinu z nich dodnes připomínají pomníky v okolních městech.

Třetího ledna 1934 zabil výbuch na Dole Nelson v Oseku 14 lidí. Také letos si zástupci měst, obcí i hornických spolků připomněli oběti nelsonské katastrofy u pomníku v Oseku, tentokrát to ale s ohledem na mimořádnou situaci bylo bez tradičního pietního aktu.

Ve stínu havárie na Dole Nelson zůstává důlní neštěstí na Dole Kateřina v Modlanech na Teplicku. Došlo k němu ve stejný den, tedy 3. ledna, jen o necelých 30 let později, v roce 1963. Rozsáhlý požár si tehdy vyžádal 15 lidských životů. Pomník, který tuto smutnou událost připomíná, stojí od roku 1996 prakticky v centru obce Modlany. Za zmínku v souvislosti s modlanskou tragédií stojí i důlní neštěstí z 30. dubna 1902 na dole Doblhoff III, které si vyžádalo 13 obětí. Doblhoff III byl přímým předchůdcem Dolu Kateřina, patřil k největším v okolí a jeho majitelem byla tehdejší Mostecká uhelná společnost.

V teplickém okrese je památek důlních neštěstí více. Velmi bohatou hornickou historii má například město Duchcov, bohužel se k ní vázou i připomínky toho, že si hornická práce vybírala i nejvyšší daň. Na 24. ledna připadá připomínka neštěstí z roku 1893, při němž zahynulo při výbuchu na Dole Pokrok II 18 lidí. Pomník obětem této události stojí na hřbitově v Oseku. Přímou v Duchcově jsou pomníky hned

dvou důlních neštěstí. V parku nedaleko centra města, naproti rybníku pojmenovanému po hornické patronce Barboře se nachází pomník

21 obětem neštěstí na Dole Dörlinger z 10. února 1879. Průval spodních vod dokonce způsobil pokles vřídelních pramenů a ohrozil lázně v nedalekých Teplicích. Ještě více lidských životů, celkem 58, si vyžádal výbuch na Dole Svěží štěstí v září roku 1900. Pomník této události stojí na duchcovském hřbitově. I do historie města Lom se zapalo několik důlních neštěstí. Každoročně v listopadu si u pomníku na zdejším hřbitově připomínají památku 52 obětí neštěstí na Dole Kohinor. V sousední Louce u Litvínova vzpomínají na oběti největšího novodobého důlního neštěstí, ke kterému došlo 3. září 1981 a vyžádalo si 65 obětí na živo-

tech. Připomínkou této tragédie je malý pomníček vedle obecního úřadu v Louce, ale také velký pomník v Litvínově, v parku u Scholy Humanitas. Oběti hornické profese najdete i na starém hřbitově v Mostě. Za objektem bývalého krematoria, které dnes slouží jako Mezinárodní památník obětem II. světové války, je ukrytý pomník 43 obětem průvalu vod do Dolu Jupiter v Komořanech. Zástupci města Mostu i Spolku severočeských havírů si tuto událost, od níž v příštím

roce uplyne 120 let, připomněli i letos. Jen nedaleko od pomníku Dolu Jupiter se u hlavní cesty nachází pomník připomínající osm obětí z řad báňských záchranářů. Ti společně se svými kolegy pracovali 23. února 1963 na likvidaci požáru v Dole Maršál Koněv v Dřínově. Při výbuchu zahynulo osm záchranářů, čtyři utrpěli vážné popáleniny, další čtyři vyvázli s lehkými zraněními. (red)



Únorové neštěstí na Dole Maršál Koněv připomíná pomník na mosteckém hřbitově. Foto: (pim)

ZAMĚŠTNANCI MOHOU ZNOVU ŽÁDAT O PODPORU PRO SPOLKY A ZÁJMOVÉ ORGANIZACE



Z grantu pro zaměstnance získal v uplynulém roce podporu například FK Baník Chvaltice. Foto: Archiv SN

Od letošního roku mění skupina Sev.en Energy způsob finanční pomoci regionu. K 1. lednu byl vyhlášen finanční grant, o který mohou žádat organizace, obecně prospěšné společnosti, spolky, sdružení, obce či kraje a obdobné nepodnikatelské subjekty. Ze stejného grantu mohou žádat i zaměstnanci společností ze skupiny Sev.en Energy.

Pro zaměstnance platí stejná pravidla, jako pro ostatní žadatele. Finanční podporu mohou žádat výhradně pro organizaci či spolek, nikdy ve prospěch jednotlivce. Na rozdíl od ostatních žadatelů ale mohou zaměstnanci při podávání žádosti využít jak elektronický formulář na webu skupiny, tak stejný formulář na intranetu v záložce Komunikace

ce – Grant. Požádat mohou rovněž písemně vyplněním formuláře, který je k dispozici u schránek umístěných na vstupních branách a vrátnicích. Schránky jsou označeny nápisem GRANT. Grant bude účelově poskytován zejména na environmentální projekty, sport, technické vzdělání a další činnosti související s rozvojem regionů,

ve kterých se projevuje vliv podnikatelské činnosti skupiny Sev.en Energy. „O přidělení grantu bude rozhodovat vedení společnosti na základě doporučení grantové komise. Ta bude přihlížet především k tomu, jaký vliv má projekt na rozvoj místní komunity, ať už v oblasti vzdělávání, volnočasových aktivit dospělých či mládeže nebo přínos pro životní prostředí,“ uvedla ředitelka komunikace Gabriela Sáričková Benešová. Podrobná pravidla grantu a elektronický přihlašovací formulář najdete na odkazu <https://www.7energy.com/cz/udrzitelny-rozvoj/#soused> nebo na intranetu v záložce Komunikace. (red)

TAKÉ LETOS SE BUDE SOUTĚŽIT O KRUŠNOHORSKÁ NEJ

Veřejnost může opět ocenit nejvydařenější novinku z oblasti cestovního ruchu v Krušnohoří. V lednu byl vyhlášen další ročník soutěže Krušnohorská NEJ za rok 2020. Organizuje ji sdružení SPO-NA, které tvoří Destinační agentura Krušné hory, Okresní hospodářská komora Most, Hospodářská a sociální rada Mostecka a Euroregion Krušnohoří.

Turisté mohou do soutěže nominovat novinku, která je loni nejvíce zaujala. „Mohou to být akce, zážitek, nově otevřená restaurace, ubytování nebo třeba propagační materiál, nový časopis

o cestování, aplikace, webové stránky. Prostě cokoli, co podporuje cestovní ruch v regionu. Podmínkou je, aby se jednalo o novinku z Chomutovska, Mostecka, Litvínovska, Bílinska, Teplíc-

ka a horské části Krušných hor,“ vysvětlila Petra Fryčková, ředitelka Destinační agentury Krušné hory. Nominace je možné poslat na info@krusne-hory.org s označením Krušnohorská NEJ do 31. března. Všechny nominované novinky SPO-NA zveřejní na svých sociálních sítích a prostřednictvím informačních kanálů svých partnerů. O vítězi se bude hlasovat na sociálních sítích. Vítězem loňského prvního ročníku se stal Funpark Most. (red)

NEJLEPŠÍ FOTOGRAFIE OZDOBÍ KALENDÁŘ

Pokud vás zaujal kalendář Krásy Krušných hor, můžete se podílet na jeho vzniku. Letos opět probíhá fotografická soutěž Destinační agentury Krušné hory, do které profesionální i amatérští fotografové a youtubeři mohou přihlásit své záběry od ledna do konce srpna 2021. Z vítězných snímků vznikne kalendář pro rok 2022. Na vítěze hlasování veřejnosti v obou kategoriích čekají ceny v hodnotě 5 000 korun.

Své snímky a videa zachycující krásy Krušných hor můžete zasílat elektronicky na adresu soutezdash2021@seznam.cz. Další podrobnosti i technické parametry soutěžních fotografií najdete na webových stránkách a sociálních sítích Destinační agentury Krušné hory. (red)



Titulní stranu letošního kalendáře Krásy Krušných hor zdobí fotografie Přemka Jánského, který pracuje jako zámečnický na lokalitě ČSA skupiny Sev.en Energy. Foto: Přemek Jánský

Stěnový kombajn se přestěhoval z lokality ČSA Severní energetické do Podkrušnohorského technického muzea. Foto: (pim)



STĚNOVÝ KOMBAJN UŽ JE MUZEJNÍM EXPONÁTEM

Stěnový kombajn MB9 je další ze strojů, které v nové sezoně rozšíří expozice Podkrušnohorského technického muzea. Původně jej využívali hlubinnáři na dole Centrum a následně při hlubinné těžbě v bočních svazích lomu ČSA. Nyní stroj obdobně jako další techniku věnovala Severní energetická muzeu.

„Stěnový kombajn je po závěrné lokomotivě a razičím kombajnu další důležitou částí technologie hlubinného dobývání, kterou v naší expozici využijeme. Snažíme se mít kompletní a autentické vybavení hlubinných dolů našeho regionu a ukázat návštěvníkům všechny dobývací metody, které se na severu Čech během let používaly,“ vysvětlil Zbyněk Jakš, ředitel Podkrušnohorského technického muzea.

V areálu bývalého hlubinného dolu Julius III, kde muzeum sídlí, v současnosti pracují na stavbě zhruba třisetmetrové makety štoly, kde budou mít návštěvníci možnost si ve třech úsecích prohlédnout techniku i pracoviště v hlubinném dole. Trasu navíc absolvují v závěsných vozících důlní dráhy, přesně tak, jak bylo v hlubíně obvyklé. V žádném jiném muzeu si veřejnost důlní dráhu tímto způsobem neužije. „Práce na stavbě make-

ty štoly začaly ještě před koncem roku. Drážkovou důlní dráhu už jsme zprovoznilí a vyzkoušeli, je ale před námi ještě poměrně dost práce. Počítáme, že bychom vše mohli stihnout do dubna,“ doplnil ředitel. Obvykle startuje sezona Podkrušnohorského technického muzea v březnu, zda se to podaří i za současných podmínek, je prozatím nejasné. Na podzim loňského roku získalo Podkrušnohorské technické muzeum od Severní energetické vybavení za zhruba 1,5 milionu korun. V minulosti už těžební společnosti ze skupiny Sev.en Energy darovaly muzeu například vybavení z uzavřeného hlubinného dolu Centrum, důlní lokomotivy, koleje, povrchovou mechanizaci a další. (red)

MOSTECKÉ HÁZENKÁŘKY JSOU V LIZE ZATÍM NEPORAZITELNÉ

Vládní opatření proti koronaviru sice uzavřela sportovní areály a přerušila většinu soutěží, nejvyšší ligová střetnutí ale mohou za splnění přísných hygienických podmínek pokračovat. Jedním ze sportů, kde nejvyšší soutěže běží i za nepříznivé situace, je házená. A mosteckí Černí andělé, jejichž generálním partnerem je Vršanská uhelná, v letošní sezoně ještě nepoznali hořkost porážky.

Černí andělé zatím procházejí letošním ligovým ročníkem suverénně, mrzet je může jen neúspěch v Evropské lize, kde je v jediném vzájemném utkání o postup v posledních vteřinách o jedinou branku porazil maďarský Vác. Do uzávěrky tohoto čísla Sev.en Novin měly mostecké házenkářky odehráno třináct utkání základní části společné česko-slovenské MOL ligy. Žádnému z týmů jejich soupeřek se ještě ne-

podařilo je překonat. Od podzimu se společná nejvyšší soutěž rozdělila a zápasy spolu vzájemně mohly hrát pouze česká a slovenská družstva. Vzájemně už spolu české a slovenské týmy mohou hrát opět od poloviny ledna. I v těchto případech platí ale striktní pravidla, mimo jiné, že týmy musí opustit sousední zemi do 12 hodin od odehrání zápasu, aby nemusely absolvovat karanténu. Samozřejmostí je už od opětovného

spuštění ligy testování všech hráček a realizačního týmu před každým zápasem. Podobně jako u dalších sportů i v házené se zápasy nejvyšších soutěží hrají bez diváků v halách. Všechna utkání lze ale sledovat v živých přenosech na internetu. (red)



NEUVÁŽENÝ KLIK SE MŮŽE PRODRAŽIT

V době, kdy jsou kamenné obchody uzavřené a obchodní řetězce stály z prodeje většinu spotřebního zboží, se na první pohled zdá, že není za co utrácet. A že by tak z logiky věci mělo v našich peněženkách zůstat více peněz, než potřebujeme na běžné každodenní výdaje. Zdání však může klamat. Ruku na srdce, kdy jste naposledy sáhli do penženky a zaplatili hotově?

Platební transakce, stejně jako obyčejná mezilidská komunikace, se nezadržitelně přesouvají do virtuálního prostoru, kde je mnohem těžší udržet nad tokem vlastních financí důslednou kontrolu. K finanční gramotnosti se tak nutně přidává i ta digitálně-technologická. Ta kromě nezbytného PC minima a orientace na internetu vyžaduje také potřebný čas, kritické myšlení a bdělou pozornost. A v neposlední řadě pevnou

vůli při surfování na akčních vlnách e-shopů, s nimiž se každoročně začátkem ledna roztrhne pytel. Prodejní akce by se klidně mohla nazývat „snadná dostupnost, doručíme ještě dnes“. Pokud jste si například chtěli začátkem ledna koupit nástěnný kalendář, v běžném papírnictví jste nepochodili, protože ta byla od 23. prosince v důsledku protikoronavirových opatření uzavřená. Nezbylo vám tedy, než si ho objednat přes

-shop spolu s „poštovním a balným“, případně s přírůžkou za kurýrní služby. Kalendář vám patrně neprodala prodavačka v ochranné roušce, ale neviditelná virtuální asistentka, která vám pomohla se proklikat až k závěrečnému potvrzení „přejít k platební bráně“. Během celého nákupního procesu na vás při rolování internetovou stránkou pravděpodobně vyskakovala nevyžádaná reklama na další podobné produkty. Správně, chcete si pořídit kalendář, protože začal nový rok a podvědomě doufáte, že bude v mnohem lepší než ten předchozí - ovšem máte už také zakoupený diář v měkké kožené vazbě, školní úkolníček s roztomilým růžovým jednorozcem, trendovou gumovací propisku a zářivé zvýrazňovače? Nemáte? Přidejte je do nákupního košíku a přejděte ihned k platbě. Vratme se nyní o krok zpět. Vnímáte to správně, něco tady drhne. Skutečně toto vše potřebujete. Nepřišli jste si do e-shopu původně jen pro nástěnný kalendář?

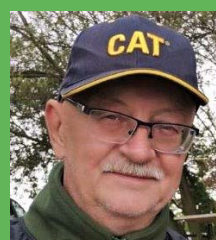
V čem je tedy ukrytý háček a na co si dát jako zodpovědný spotřebitel obzvlášť pozor? Jak si dobře poradit a nepropadnout lákadlům online nákupů na jeden klik? Pravidlo č. 1: Zkontrolujte si předem stav svého bankovního účtu a v ideálním případě si někde poznačte, jak si dnes stojí vaše příjmy a výdaje. Pohybujete se dlouhodobě spíše v černých plusových číslech, anebo se stav vašeho konta začíná nebezpečně překlápět do červených minusových? Nemůže vás do konce měsíce nemile překvapit nečekaný jednorázový výdaj? Pravidlo č. 2: Nevrhujte se do online nákupů bezhlavě, ale mějte po ruce seznam, co skutečně potřebujete nakoupit, jako kdybyste šli do kamenného obchodu a museli to domů odnést v jedné nákupní tašce. Pravidlo č. 3: Je to těžké, ale ne nemožné - vyskakovací líbivé reklamy na to, co právě teď nepotřebujete, zkrátka ignorujte. Pravidlo č. 4: Víte-li o sobě, že vám činní potíže udržet finanční sebekázeň, přizvěte si na pomoc někoho, komu důvěřujete a nechte se jím „pohlídat“. A konečně, nezapomeňte se odměnit za to, že jste to všechno zvládli. Zajděte si na procházku do přírody s milým člověkem a nadechněte se pěkně zhluboka z plných plic. Pokud vám mohu k nákupu ročního kalendáře doporučit pořídit ještě jednu položku, je to obyčejný poznámkový sešit, který se jako finanční deník může stát vašim věrným průvodcem po celý rok.

Pevné zdraví a solidní finanční základy v novém roce Vám přeje

Mgr. Lada Šuláková
vedoucí OP Most a Litvínov



BLAHOPŘÁNÍ



Dne 12. ledna 2021 oslavil 60. narozeniny pan Miroslav Miškolci. Do dalších let mu přejeme pevné zdraví a ze všeho jen to nejlepší. Kolektiv z Hrabáku



V lednu oslavil významné životní jubileum pan Pavel Kounovský, ředitel obslužných společností Coal Services. Hodně štěstí, pevné zdraví a síly do dalších let přejí kolegové a spolupracovníci.

Společnost Coal Services nabízí:

ŘIDIČ-STROJNÍK PODBÍJEČKY KOLEJÍ NÁBOROVÝ PŘÍSPĚVEK 30 000 KČ

Hlavní činnost zaměstnance v uvedené pozici:

- řízení, obsluha a údržba strojní podbíječky kolejí se zaměřením elektro při údržbě kolejíště

Kvalifikační předpoklady:

- vzdělání: v elektrotechnickém oboru Vyhl. 50/1978 Sb. min. § 5 do 1000V;
- Vyhl. 100/1995 Sb. výhodou
- ŘP sk. „C“ výhodou
- spolehlivost, odpovědnost
- dobrá zdravotní stav (nutné psychologické vyšetření a zdravotní způsobilost k řízení drážního vozidla)
- znalost čtení elektro schémat

Nabízíme:

- náborový příspěvek ve výši 30 000 Kč – jen v případě splnění kvalif. předpokladů vzdělání
- mzdové zařazení do 6. tarifního stupně s garancí meziročního nárůstu dle kolektivní smlouvy
- firemní benefity – mimo jiné 13. plat, příspěvek na stravování, 6 týdnů dovolené, od nového roku po zapracování pak:



- příspěvek na penzijní připojištění 550 Kč měsíčně
- program Zdraví - karta Benefity v hodnotě 10 500 Kč na rok (čerpání na dovolenou, sport. aktivity, léky, kulturu)
- zázemi společnosti, která je součástí silné energetické skupiny s dlouhodobou perspektivou zaměstnání
- smlouvu na dobu určitou s reálným předpokladem prodloužení na dobu neurčitou
- pracovní dobu v ranních 8 hod. směnách
- možnost profesního a osobního rozvoje

Nástup možný dle dohody. Pracoviště: Most – Komořany. Bližší informace: Radek Šetina, tel. 478 004 206, 724 066 971 po-pá 6-14 hod. Písemné přihlášky formou životopisu zasílejte na e-mail: v.stefanek@7group.cz nebo poštou na adresu: Vladimír Štefánek, Coal Services a.s., V. Řezáče 315, 434 67 Most.

ZÁMEČNÍK KOLEJOVÝCH KONSTRUKCÍ

Hlavní činnost zaměstnance v uvedené pozici:

- odborné práce při údržbě kolejí, montáže kolejových konstrukcí
- provádění kontrolní a dohlédací činnosti dle platných předpisů
- práce převážně ve venkovním prostředí

Kvalifikační předpoklady:

- vzdělání: min. vyučen (obor strojní, zámečnický, mechanik opravář, apod.), nebo maturita (tech. směr výhodou)
- ŘP sk. „B“, „C“ výhodou
- znalost jednoduché práce na PC (Word, Excel)
- spolehlivost, odpovědnost, ochota učit se novým věcem (zaškolení zajistíme)
- dobrá zdravotní stav (zdravotní způsobilost ke vstupu bez dozoru do kolejíště)

Nabízíme:

- mzdové zařazení do 5. tarifního stupně s garancí meziročního nárůstu dle kolektivní smlouvy
- firemní benefity – mimo jiné 13. plat, příspěvek na stravování, 6 týdnů dovolené, od nového roku po zapracování pak:
- příspěvek na penzijní připojištění 550 Kč měsíčně
- program Zdraví - karta Benefity v hodnotě 10 500 Kč na rok (čerpání na dovolenou, sport. aktivity, léky, kulturu)
- zázemi společnosti, která je součástí silné energetické skupiny s dlouhodobou perspektivou zaměstnání
- smlouvu na dobu určitou s reálným předpokladem prodloužení na dobu neurčitou
- pracovní dobu Po-Pá v ranních 8 hod. směnách

Nástup možný od 1. 3. 2021. Pracoviště: Most – Komořany. Bližší informace: Jaroslav Vagala, tel. 478 004 793, 724 354 266 po-pá 6 – 14 hod. Písemné přihlášky formou životopisu zasílejte na e-mail: v.stefanek@7group.cz nebo poštou na adresu: Vladimír Štefánek, Coal Services a.s., V. Řezáče 315, 434 67 Most.



WOMEN FOR WOMEN CHARITATIVNÍ PROJEKT IVANY A PAVLA TYKAČOVÝCH

NABÍZÍ SLUŽBY PRO VEŘEJNOST

psychologické služby (dospělí)	spoluúčast 200 Kč/hod.
psychologické služby (děti)	spoluúčast 200 Kč/hod.
logopedické služby pro děti	spoluúčast 200 Kč/hod.
právní poradna	zdarma
sociální poradna	zdarma

Objednat se můžete telefonicky: 703 458 407

E-mail: info@w4w.cz

Václava Řezáče 315, 434 01 Most

POMŮCKA: AGONA, AMAK, ANSL, AZIY, ETEH, ISLE, LEREK, SENTINEL, TOPO	NĚM. PŘEDLOŽKA	POHŘEBNÍ PISEŇ	STÁŘI	INIC. ANDERLOVÉ	ČESKÝ FILM (1981)	MUŽSKÉ JMÉNO (28.9.)	INIC. ZÁTOPKA	ŘEKA V JAR	NÁKL. AUTOMOBIL POHÁNĚNÝ PARNÍM STROJEM	JMÉNO FOTB. PANENKY	IZOGONA NULOVA	DOMÁCKY SINKLER
AMER. NORMALI- ZAČNÍ INSTITUTE				ČESKÝ LIDOVÝ TANEC SPZ SPEYER (NĚMECKO)				NĚMECKÉ SIDLO V BYVALÉ NDR				
DCEŘINÉ LOŽISKO NÁDORU								NĚM. ÚZKÝ LETECKÁ SPOL. SENEGALU				
	MPZ HOLANDSKÝCH ANTIL INCI. REŽISÉRA LAMAČE			PROSTOR KDE SE UDRŽUJE VYSOKÁ TEPLOTA PRO TEPELNÉ TECHNOLOGICKÉ POCHOZOVÁNÍ (17.5.)		PRAŽSKÝ MATEMATIK 19. STOL. OMÁMENO						
ŘECKÝ OSTROV				CELNÍ POPLATEK SOLI KYSELINY DUSÍKOVÝ- DIKOVÉ			ANGLICKÁ VÁHA (6,35 KG) OTRHAT					
JMÉNO MACHÁLKOVÉ					FILIPÍNSKÁ SOPKA RYCHLÉ CHODY KONÍ			SLOVEN. JINAK NIGERIJSKÉ SIDLO				
	KÓD ŠPICBERKŮ	Tajenka 2 LITINOVÝ PLBŮV								ZKR. KATEDRY ZÁPADO- ČESKÉ UNIVERZITY		ANGLICKÁ ROCKOVÁ KAPELA Z BIRMI- GHAMU
SKLÁDACÍ PODSTAVEC						PALUBNÍ LÍSTKY DO LETADLA						
KÓD LET. SPOL. JAPAN AIR LINES			ŽENSKÉ JMÉNO KARETNÍ BARVA			HYKAVÝ SUDOKOPYT- NIK OČERŇOVATI			MPZ KEMPTEN (NĚMECKO) KRÁLOVNA			
DROBNÝ HĹODAVEC				AFRICKÝ SLON NEDOKON- ČENÁ OPERA B. SMETANY			AIR ALGERIE CITOSLOVCE PODIVU		DOMÁCÍ ŠELMA ANGL. ORIENTÁLNÍ TRŽIŠTĚ			
	INIC. SPISOVA- TELKY KRÁŠNOHOR- SKÉ	AKADEMIE VĚD MÍSTNOST NA SPANÍ		VÝTAŽEK Z LÉČIVÝCH BYLIN ČLEN LODNÍ POSÁDKY				SPZ BARI (ITÁLIE) NÍŽINA			PRCHATI	ČIN. DUTÁ MIRA
PRESLEYHO JMÉNO						ČÁST VOZŮ DVOULETÉ OBILÍ SETÉ NA PODZIM		LEDOVÁ MRAŽENÁ POCHOUTKA ŽITO (ZAST.)				
AMER. MUZIKÁL PODLE HRY LILIJOM							POKRM Z RÝŽE BAHEŇNÍ ROSTLINA					
	Tajenka 1 BIBLICKÁ POSTAVA											MYS SÚDÁNU
ANGL. PŘEDLOŽKA (NA)			ZMĚKČENÍ LÁTKY PŘI NAMÁČENÍ SPZ LITOMĚŘIC					ANNA PO DOMÁCKY ANGLICKY PRST NA NOZE				
EGYPT. ŘEKA				OSTROV USA (STÁT ALJAŠKA) OBCHODNÍ AKADEMIE			PLATILO ŘEKA (I DR.) OZNAČENÍ LETADEL LAOSU					
ANGL. HEREC						PERUÁNSKÁ PLOŠNÁ MIRA					MRAVNÍ ČISTOTY	
NEOCHOTEN						FR. ŘEKA					NĚM. LED	

Leonardo Da Vinci: Tak jako nepoužívané ... (1. část tajenky), stojatá voda zahřívá, či v zimě zamrzá, tak mozek ... (2. část tajenky) leniví. Správné znění tajenky z prosincového čísla SEVEN NOVIN: Vánoční pranostiky: Vítr na Štědrý den od půlnocní strany, raduj se, rok bude plný a úrodný. Padá-li na Štědrý den večer v noci sníh, urodí se mnoho chmele. Dvanáct nocí a dní od Štědrého večera až do Tří králů zvěstuje prý povětrnost příštích dvanácti měsíců. Výhru získávají: **Monika Jánošková**, Coal Services; **Zuzana Nová**, Břvany; **Dáša Malá**, Most. Vyluštěnou tajenku můžete zasílat na adresu: Vršanská uhelná a.s., redakce SEVEN NOVINY, V. Řezáče 315, 434 67 Most nebo e-mailem: seven.noviny@7group.cz. Ze správných odpovědí vylosujeme tři výherce. Uveďte přesnou adresu pro případné doručení výhry.

SEVEN NOVINY – vydává Vršanská uhelná, a. s., V. Řezáče 315, 434 67 Most, IČ 28678010. Určeno pro vnitřní potřebu. Registrační číslo MK ČR E 11596. Měsíčník, vychází v nákladu 5 000 kusů. Redakce SN: V. Řezáče 315, 434 67 Most, e-mail: seven.noviny@7group.cz. Grafická úprava a tisk: RAPRINT, s. r. o., Čepirohy 56, 434 01 Most

MĚNÍME JMÉNO

Od 1. 1. 2021 se jmenujeme Elektrárna Chvaletice a.s.



ELEKTRÁRNA CHVALETICE

SEVEN ENERGY

Elektrárna Chvaletice a.s.

K Elektrárně 227, 533 12 Chvaletice
Identifikační číslo: 28786009
DIČ: CZ699003245
tel.: +420 462 101 111
Bankovní spojení:
Účet v CZK: Československá
obchodní banka, a. s., Praha 5,
č.ú. 117517863/0300

**ELEKTRÁRNA
CHVALETICE**
SEVEN ENERGY

DODÁVÁME ENERGII

Stabilní energii, vždy když potřebujete.

Technologický pokrok nelze zastavit. A týká se to i výroby energie. V budoucnu nám nové technologie dokážou zajistit dostatek elektřiny i tepla. Zatím ale potřebují čas na zdokonalení. Do té doby jsme tu my. Stabilní a spolehlivá energie. Vždy když ji potřebujete.