

SEV.EN NOVINY



ZDARMA | ČÍSLO 2 | ÚNOR 2023 | NOVINY SEV.EN

VIRTUÁLNĚ V ELEKTRÁRNĚ

podrobnosti na stranách 8 a 9



UHELNÉ ELEKTRÁRNY SKONČÍ, AŽ ZA NĚ BUDE NÁHRADA, ŘEKL PAVEL TYKAČ PRO ČESKÝ ROZHLAS

Na dotazy kolem podnikání v energetice v Česku, ale také o obchodování v zahraničí i dalších podnikatelských aktivitách odpovídal v pořadu Českého rozhlasu *Peníze a vliv* Pavel Tykač.

Zazněly v něm i odpovědi na otázky, které zajímaly zaměstnance na listopadových setkáních

ve společnostech skupiny Sev.en. Například jak dlouho je skupina připravena provozovat hně-

douhelé elektrárny, které vlastní. Ukončit jejich provoz bude možné ve chvíli, až za ně bude náhrada. „Myslím si, že se za posledních deset let pro jejich náhradu neudělalo dočista nic. A reálně se nedělá ani teď. To, že se staví jedna nová jaderná elektrárna, která nahradí dosluhující bloky v Dukovanech, nestačí,“ uvedl mimo jiné Pavel Tykač. Obnovitelné zdroje prozatím fosilní paliva nezastoupí. „Ve chvíli, kdy má rok asi 8 800 hodin a sluníčko svítí 1 150 hodin v roce a vítr fouká asi 1 400 hodin, jsou obnovitelné zdroje skvělý doplněk, ale ne základ energetické soustavy,“ doplnil. Hovořilo se i o obchodování s energiemi. Skupina Sev.en už dříve avizovala, že plánuje zaměřit své aktivity více na zahraničí. Toto nasměrování ještě umocnilo zavedení daně z mimořádných zisků neboli windfall tax. Vláda od letošního roku zavedla daň pro energetické firmy ve výši 60 procent, pokud jejich zisk převyší průměr za poslední tři roky o 20 procent. Kromě toho ale firmy odvádějí běžnou daň z příjmu ve výši 19 procent. Důvodem k nové dani byl prudký růst cen elektřiny a dalších komodit po vypuknutí války na Ukrajině. „Do loňského roku jsme se snažili všechny obchod realizovat z Česka, protože odtud pocházíme, když se zdanění vyhouplo na téměř 80 procent, tak to velký smysl nedává,“ uvedl pro Český rozhlas Pavel Tykač.

S energiemi skupina Sev.en obchoduje prostřednictvím společnosti Sev.en Commodities se sídlem v Lichtenštejnsku, odštěpný závod má firma v Praze. Odtud také doposud dělala i danila většinu obchodů, včetně těch, které se tuzemská netýkaly. „Zisky, které vytváříme v Česku, budeme dál zdaňovat v Česku. Skoro 90 procent zisků skupiny už ale nyní pochází ze zahraničí. Tyto příjmy tam také budou zdaňovány. Ide o Lichtenštejnsko, Austrálii či USA nebo další země, kde sídlí naše firmy,“ upřesnil Pavel Tykač. Letos by podle předběžných odhadů měla firma v Česku zaplatit na daních mezi pěti až 10 miliardami korun. Na dalších 30 miliard korun vyjde skupinu Sev.en nákup emisních povolenek, které jsou rovněž příjmem státu.

(Celý rozhovor je možné dohledat v archivu Českého rozhlasu Plus).



FB skupina 7spolu je určená všem zaměstnancům skupiny Sev.en.

Sdílíme zde informace a novinky ze společností skupiny Sev.en. Chceme šířit dobré zprávy, proto neváhejte připojte se a pozvěte i své kolegy.

Podmínkou pro přijetí do skupiny je zodpovězení vstupních otázek.

Jsme v tom spolu!



ÚSTECKÝ
KRAJ DĚKOVAL
HASIČŮM

STRANA 4

TEPLÁRNA
KLADNO MÁ
SOKOLÍ BUDKU

STRANA 5

KONSTRUKCE
PO PŘESUNU KOSTELA
HLEDÁ VYUŽITÍ

STRANA 6

JAK ŽÁDAT
O 7GRANT

STRANA 10

VEDLEJŠÍ ENERGETICKÉ PRODUKTY POMÁHAJÍ PŘI STAVBĚ DÁLNIC

Vedlejší energetický produkt (VEP) z fluidního spalování v kotlích tepláren Kladno a Zlín se díky certifikaci využívá na stavbách silnic a dálnic. Před nedávnem jej testovali odborníci v laboratoři, ale také přímo na stavbě dálnice D49 Hulín – Fryšták. Cílem studie bylo zjistit, zda se tyto vedlejší energetické produkty hodí i pro úpravu zemin.

Výsledky laboratorních i provozních zkoušek byly publikovány v lednovém čísle časopisu Silniční obzor, který vydává Česká silniční společnost - Odborná a nezávislá organizace odborníků

k silničního hospodářství. Autoři studie konstatovali, že vápenaté fluidní popílků se mohou stát rovnocennou náhradou doposud používaných pojiv na stavbách. Na dálnici D49 Hulín –

Fryšták se uplatnilo 2 850 tun fluidních popílků z Teplárny Kladno a 1 100 tun z Teplárny Zlín. Vedlejší energetické produkty z tepláren skupiny Sevens se využívají i na dalších stavbách. V poslední době také na novém dálničním úseku D7 u Chlumčan. Využití VEP je ale mnohem širší. Energosádrovec, který vzniká při odsíření, slouží pro výrobu sádry nejčastěji ihned zpracované na sádkartonové desky nebo jako přísada při výrobě cementu.

Největší přínos vedlejších energetických produktů spočívá v tom, že mohou ve velké míře zastoupit přírodní suroviny, jako je šterk a kámen, jejichž zdroje jsou omezené. Při stavbě silnic a dálnic přírodní materiál nahradí absolutně. Nezatěžují životní prostředí a nezpůsobují zvýšenou prašnost, pokud se dodrží správný technologický postup. Složení VEP se pravidelně kontroluje a sleduje nezávislými, státem akreditovanými laboratořemi a ústavy podle podmínek certifikace.

UHELNÉ SAFARI MŮŽE BÝT KRUŠNOHORSKÝM NEJ

Také letos bude veřejnost hlasovat pro nejlepší novinku v cestovním ruchu za rok 2022. Soutěž Krušnohorská NEJ už byla vyhlášena, svého favorita mohou turisté nominovat do konce března. Mezi nominovanými bude také rekultivační trasa Uhelného safari, kterou skupina Sevens představila poprvé v loňském roce. „Jsme rádi, že si veřejnost všimá našich aktivit a pokládá je za atraktivní. Samotný fakt, že nás někdo nominoval, považujeme za velké ocenění naší práce,“ uvedla Gabriela Sáričková Benešová, HR ředitelka a mluvčí skupiny.

Do soutěže může být navržena cestovatelská novinka z oblasti Chomutovska, Mostecká, Litvínovska, Bilínska, Teplická a horské části Krušných hor. Nominace budou zveřejněny na informačních kanálech sdružení SPO-NA. Vítěz vzejde z hlasování veřejnosti na sociálních sítích.

MÉDIA V ÚNORU ZAJÍMALO

Novináře ze Zlínského kraje zajímalo, jak se energetická krize promítne do cen tepla zákazníků Teplárny Zlín.

Teplárna Zlín uzavřela kalkulaci konečných cen tepelné energie za rok 2022. Rozdíl mezi předběžnou a konečnou cenou tepla za loňský rok se podařilo udržet na velmi příznivých dvou procentech.

Většinu odběratelů tepla, tedy i distributorovi tepla městské společnosti TEPLO Zlín, bude doúčtován rozdíl mezi předběžnou a konečnou cenou tepla ve výši dvou procent. Společnost TEPLO Zlín tento mírný rozdíl přenesla do vyúčtování se svými odběrateli.

Za rok 2022 poznamenaný dramatickým vývojem cen energií nejen v teplárenství, kdy se meziročně cena tepla zvyšuje v extrémních případech i o stovky procent, se Teplárna Zlín podařilo udržet přijatelnou cenu tepla a vyšší růst výrobních nákladů na tepelnou energii nepřepřít v plné míře na odběratele, navzdory neočekávanému poklesu množství dodaného tepla způsobenému mírnou zimou i tlakem na dosažení úspory ve spotřebě energií. Navýšení nákladů, které výrobce tepla nemůže ovlivnit, řešila Teplárna Zlín částečně úsporami v ostatních oblastech výroby.

Konečnou cenu tepla za rok 2022 příznivě ovlivnilo také to, že Teplárna Zlín vyrábí energii z domácího hnědého uhlí.

Pokud bude schválena podpora Teplárny Zlín podle Programu pro podporu zákazníků v teplárenství, přenesla ji přiměřeně na příslušné odběratele tepelné energie v souladu s podmínkami poskytnutí této podpory.



Gabriela Sáričková
Benešová
mluvčí skupiny

Sáričková Benešová

NOVINÁŘI POZNÁVALI PROVOZ VE CHVALETICÍCH

Počasi je mrazivé, téměř bezvětří a mlha, že na vrcholek komína chvaletické elektrárny nelze dohlédnout. Proč právě za těchto povětrnostních podmínek je zdejší elektrárna důležitým zdrojem pro výrobu elektrické energie, stejně jako odpovědi na další otázky, zjišťovali během února novináři.

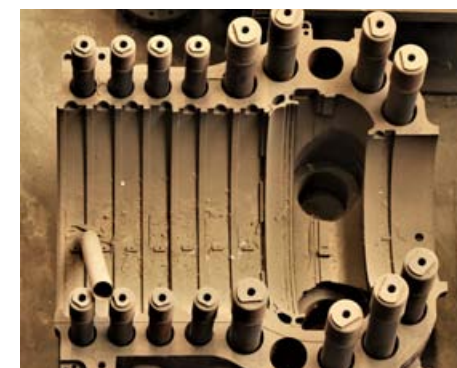
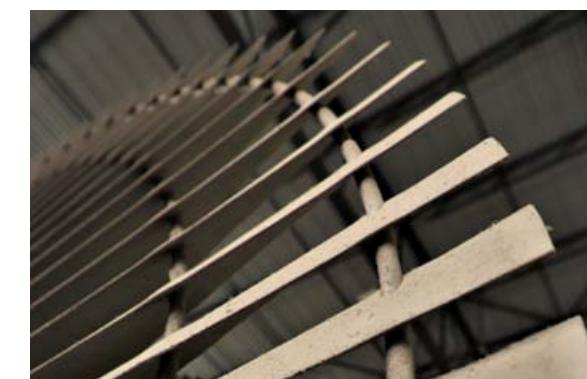
Štáb internetových e-deníků zavítal do chvaletické elektrárny, aby tu natočil sérii reportáží, které se týkají aktuálních energetických témat. Jedním

z nich bylo, proč jsou uhelné elektrárny stále pro českou energetiku nezbytné. Novináře zajímala i loňská historicky rekordní výroba ve Chvale-

ticích, ale také průběh ekologizačních opatření, která zde v posledních letech realizovali. A řeč přišla i na roky se vlekoucí proces udělení výjimky pro elektrárnu. Výsledkem návštěvy bude série videí, která se postupně objeví na webech i sociálních sítích portálu e-deníky. První už bylo zveřejněno před koncem února, další přibudou v nadcházejících týdnech. (red)

ELEKTRÁRNU NETVOŘÍ JEN OBROVSKÁ OCELOVÁ MONSTRA, ALE I PŮSOBIVÉ DROBNOSTI

O elektrárně se často mluví jako o kolosu, ve kterém se všechno počítá jen v jednotkách s předponou „mega“. Přitom i v takovém zařízení lze najít spoustu zajímavých drobností a detailů, které si možná ani mnozí z těch, kdo v elektrárně pracují, běžně nevšimnou, protože jim připadají zcela obyčejné. Náhodný návštěvník elektrárny může být i z těchto drobností nadšený a mohou mu učarovat. I během naší poslední návštěvy v Elektrárně Chvaletice jsme pár takových záběrů pořídili. Pokud takové máte i vy, můžete se o ně podělit s ostatními ve facebookové skupině 7SPOLU, případně na stránkách Sevens Novin.



Ocenění z rukou hejtmana převzal také velitel počeradských hasičů Miroslav Jirkovský (uprostřed). Foto: Ústecký kraj

ÚSTECKÝ KRAJ DĚKOVAL HASIČŮM ZA ZÁSAH V ČESKÉM ŠVÝCARSKU

Ocenění hasičům a dalším záchraným složkám, které se podílely na likvidaci loňského požáru v Českém Švýcarsku, předal začátkem února v prostorách litoměřického Hradu hejtman Ústeckého kraje Jan Schiller. Byli mezi nimi i hasiči z podnikové jednotky Elektrárny Počerad.

Památeční plaketu s reliéfem Pravčické brány převzali z rukou hejtmana zástupci profesionálních hasičských jednotek, ale také 140 jednotek sboru dobrovolných hasičů i tří podnikových jednotek, mezi nimi i hasiči Elektrárny Počerad. Ty na slavnostní akci zastupoval velitel Miroslav Jirkovský.

„Ideální by bylo, kdybychom mohli osobně poděkovat každému jednotlivci, který se na likvidaci největšího požáru v historii České republiky podílel. To ale bohužel není v našich silách, proto jsme se rozhodli vyjádřit díky alespoň tou-

to formou, protože si vážíme práce a nasazení všech, kdo v Českém Švýcarsku pomáhali,“ uvedl hejtman Ústeckého kraje Jan Schiller.

Kromě podnikové jednotky Elektrárny Počerad na severu Čech zasahovaly i jednotky dobrovolných hasičů z Litvínova, Lomu, Meziboří i Postoloprť, jejichž členové pracují jako podnikoví hasiči v těžebních společnostech skupiny Sev.en.

Největší lesní požár v historii České republiky vypukl v národním parku České Švýcarsko v neděli 24. července. Evakuováno muselo být

532 osob, zničeny byly nakonec pouze tři domy. Největší lesní požár v historii České republiky vypukl v národním parku České Švýcarsko v neděli 24. července. Dům muselo opustit 532 osob, zničeny byly nakonec pouze tři domy. Do 12. srpna, kdy se požár likvidoval, se na místě zásahu vystřídal více než 6 300 profesionálních i dobrovolných hasičů a více než 400 technických zařízení. Plocha zasažená požárem přesáhla 1 100 hektarů.



(red)

SETKÁNÍ NA VELÍNECH BUDOU POKRAČOVAT I V LETOŠNÍM ROCE

Zástupci skupiny Sev.en seznamovali zaměstnance počeradské elektrárny s aktuálním děním v energetice na pravidelném setkání na velíně.

Luboš Pavlas, prezident a CEO skupiny Sev.en, představil aktuální situaci na českém energetickém trhu a také aktivity skupiny včetně plánu na nejbližší období. Konkrétní novinky, které se týkají přímo Elektrárny Počerad, přítomným představil generální ředitel Stanislav Klanduch. Největší je plánovaná oprava bloku 2, jehož odstávka začne v dohledné době.

Zaměstnance zajímalo mimo jiné, jak bude postupovat těžba v lomu Vršany, odkud se dodává uhlí do počeradské elektrárny, ve směru do

Slatinic. Příprava tohoto území začala před několika lety přeložkami inženýrských sítí v takzvaném Hořanském koridoru, právě proto, aby

mohlo být uvolněno území pro budoucí těžbu ve Vršanech. Ke skrývání nadložních zemin v tomto prostoru již dochází, samotná těžba uhlí sem ale v dohledné době nepostoupí.

Setkání se zaměstnanci na velínech budou pokračovat i v dalších měsících.

(red)



SOKOLÍ BUDKU MÁ I TEPLÁRNA KLADNO

Sokolí budku na komíně má od ledna také Teplárna Kladno. V elektrárnách skupiny Sev.en ve Chvaleticích i Počeradech už kriticky ohrožení dravci pravidelně hnízdí. Jestli k nim přibude i další pár ve středních Čechách, se ukáže v následujících týdnech.

Sokolí budku do zhruba stometrové výšky na komín umístil Václav Beran, ornitolog společnosti ALKA Wildlife, která se zabývá mimo jiné dlouhodobým monitoringem a podporou hnízdění sokolů na lidských stavbách. Pravidelně kontroluje i hnízdiště v průmyslových areálech, včetně elektráren v Počeradech a Chvaleticích.

„Ideální výška, kam budku umístít, neexistuje, ale obecně u sokolů platí, že čím výš, tím lépe. Když jsme s budkami začínali, umísťovali jsme je na

nejvyšších komínech, ale postupně se dávají i níže, záleží i na okolním terénu. Zatím nejnižší je v Litoměřicích na teplárně, zhruba 50 metrů vysoko. Kladenský komín je osamocený a v okolí dominantní, takže i zde by mohl být níže, nicméně jsme budku umístili na druhý ochoz odshora, přibližně do výšky kolem sta metrů,“ vysvětlil ornitolog. „Dravců v přírodě postupně přibývá a hledají další hnízdiště a právě vysoký komín je pro ně atraktivní. Pokud na něm ale není budka, nedokážou tam zahnízdit. Odpočívají na něm, loví kořist, ale nehnízdí,“ doplnil.

Budky jsou konstruovány tak, aby vydržely desítky let. Vyrábějí se buď z hliníkového nebo pozinkovaného plechu. Na ochozu komína jim nehrozí žádné mechanické poškození, takže nepotřebují další údržbu. Při instalaci ornitologové dávají dovnitř keramzit, který sokolům usnadňuje hnízdění a nahrazuje například kamínky a další drobný materiál, který by si ptáci do hnízda sami nepřinesli. K budce se instaluje rovněž fotopast, která pravidelně odesílá záznamy o tom, co se v okolí děje. „Pokud sokoli zahnízdí, pokoušíme se následně okroužkovat mláďata, abychom se o nich postupně něco dozvěděli. Po vyhnízdění se sokolům snažíme budku vyčistit a vyměnit keramzit. Sokoli by tam vydrželi i bez naší pomoci hnízdit několik let, ve volné přírodě jim také hnízda nikdo nečistí. Tam ale mají výhodu, že využívají několik hnízd, která mohou střídát,“ vysvětlil Václav Beran. Rodiče bývají svým hnízdištěm věrní, zůstávají na nich 10 až 15 let, což není nic neobvyklého, protože sokoli jsou dlou-

hověcí. V přírodě se dožívají až 20 let. Mláďata se rozletají do širokého okolí. Samečci do menší vzdálenosti, do 10 až 30 kilometrů od místa narození, samice zalétají i stovky kilometrů daleko od rodného místa.

Sokolí jsou ptáci, kteří si velmi striktně hájí své teritorium, takže v okruhu zhruba jednoho kilometru žádný další sokol pár hnízdit nebude. V tom se sokoli liší například od poštolek, které také často sídlí v průmyslových areálech a nevádí jim hnízdit v koloniích několika párů. Nové bydlení na kladenském komíně si sokoli najdou sami. Krajinu mají dobře zmapovanou a dominantní stavby využívají běžně i k lovu potravy. Budka tak může být podle ornitologů obsazená už během měsíce. Jejich slova potvrzuje i fakt, že při instalaci se v okolí komína objevil sokolí samec.

Trend osazování industriálních objektů sokolími budkami přišel do Česka ze sousedního Německa kolem roku 2010. Začalo se s nimi na severozápadě Čech, kde se sokoli objevovali jako první, protože to měli při migraci z Německa nejbližší. Aktuálně se sokolí budky nacházejí třeba i v Dětmorovicích nebo Dukovanech. V severozápadních i středních Čechách hnízdí sokoli prakticky všude, kam jim ornitologové umístí budku. „V současné době evidujeme více než 70 budek na více než 50 objektech a máme prokázáno, že na stavbách hnízdí přes 30 párů sokolů,“ vyčíslil Václav Beran. Jsou mezi nimi i budky na komínech v elektrárnách Počerad a Chvaletice. Ve Chvaleticích se tři sokolí mláďata vylíhla poprvé od doby, kdy byla na zdejší komín do zhruba stotřicetmetrové výšky budka umístěna. Sokolí pár se v okolí pohyboval už od roku 2020, ale teprve loni úspěšně zahnízdl.

(pim)



RYPADLO SE PROTÁHNE ŠKVÍROU V DOPRAVNÍKU

Uhelný velkostroj, když se přesouvá z jednoho místa na druhé, musí často překonat také linku dálkové pásové dopravy. Dopravník ale dokáže zdolat bez toho, aby se musel rozebrat celý, stačí demontovat jen část konstrukce, takzvané střední díly.

Přesně taková situace byla k vidění v lomu Vršany během února, když uhelné rypadlo KU300/K107 a PVZ 309 kráčely do nové pozice. „V rámci plánované odstávky se velkostroj přesouval ze třetího hloubkového uhelného řezu do druhého výškového uhelného řezu. Trasa měřila

zhruba 460 metrů a včetně přeložky kabelu 6 kV se všechno podařilo zvládnout během ranní směny,“ popsal Stanislav Fára, vedoucí úseku uhlí Vršanské uhelné.

Při přesunu rypadla se musel rozebrat zhruba pětatřicetimetrový úsek pasovky, do kterého by-

lo potřeba se přesně vejít. Samotný gumový pás zůstal na svém místě. Pro zaměstnance v provozu nejde o nijak mimořádnou situaci, pro laika se jedná o zajímavou podívanou, která vyžaduje i velkou dávku zručnosti.

V nové pozici bude rypadlo KU300/K107 a PVZ 309 těžít zhruba měsíc, potom bude opět následovat transport kvůli dotěžení hloubkového řezu.

(pim)

KONSTRUKCE, PO KTERÉ SE PŘESOUVAL DĚKANSKÝ KOSTEL, ČEKÁ NA NOVÉ VYUŽITÍ

Části ocelové konstrukce, po kterých se v roce 1975 přesouval kostel Nanebevzetí Panny Marie v Mostě, se našly v lokalitě ČSA, kde byly před lety uloženy. Skupina Sev.en po nálezů dílů rozhodla, že by neměly skončit ve šrotu, ale mohly by se objevit třeba v muzejních sbírkách nebo najít jiné využití. Zahájila už proto jednání s institucemi, které by o ně mohly mít zájem.

Nejznámější mostecká památka se přesouvala kvůli těžbě uhlí o zhruba 841 metrů po kolejích na konstrukci, která se přestavovala, jak postupoval přesun kostela. Několik jejích dílů po dokončení transportu společnost, která ce-

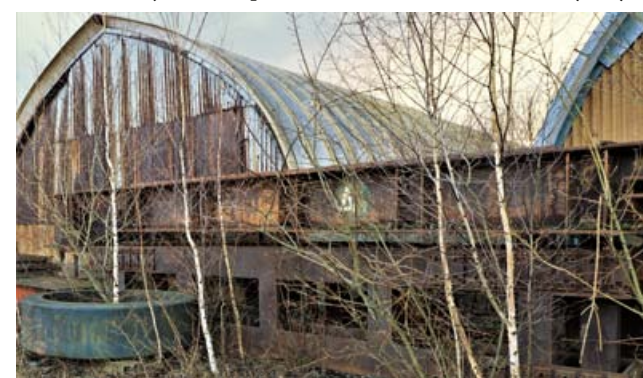
lou akci zajišťovala, nabídla dolům, k případnému dalšímu využití. Na šachtě se počítalo s tím, že by části ocelové konstrukce mohly sloužit například pro podkládání strojů při větších opravách velkostrojů. Pravděpodobně k tomuto úče-

lu i posloužily, manipulace a transport však byly poměrně náročné, takže nakonec skončily složené na lokalitě ČSA. Před nedávnem tam byly objeveny, když si na ně vzpomněl jeden z bývalých zaměstnanců. Autentičnost dílů potvrzuje označení jednotlivých částí písmeny, která jsou dobře patrná z dobových fotografií.

Unikátní přesun historické památky se zapsal do historie i Guinnessovy knihy rekordů. Šedesát metrů dlouhý, 31,5 metru široký a 29,7 metru vysoký kostel se dal do pohybu 30. září

1975. Historické zdívo vážilo 9 600 tun, ocelová konstrukce 1 500 tun a podvozky 1 060 tun. Do knihy rekordů byla akce zapsána jako přeprava nejtěžšího předmětu po kolejích. Pro srovnání velkostroj RK 5000 v lomu ČSA, nejtěžší zdejší rypadlo, váží 5 500 tun.

(red)



PŘEMNOŽENÁ ZVĚŘ ŠKODÍ SAZENICÍM NA REKULTIVACÍCH

Před přemnoženou zvěří na rekultivacích lomů Vršany a ČSA bude mladé sazenice chránit nové, vylepšené oplocení. Na rekultivacích největší škody páchá černá zvěř. Zatímco lesníci v lesích divočáky vidí rádi a vzrostlým porostům jejich rytí prospívá, v oplocenkách při hledání potravy, především hmyzu a hlodavců, mladé sazenice vyrývají a poškozují kořenový bal. Sazenice už většinou nemají šanci znovu zakořenit, zaschnou a je nutné je nahradit novými.

„Především s přemnoženými divočáky nám pomůže pilotní program pro zpevnění oplocení lesnických výsadeb. Odolnost oplocení posílíme výměnou používaného lesnického pletiva za pevnější pletivo zahradní. K tomu zpevníme konstrukci a vyztužení jednotlivých plotových polí, kdy ke stávajícím dolním ráhnum položíme přímo na terénu přidáme další ráhno umístěné 30 cm nad terén. Takto upravené oplocenky by měly divočákům lépe odolávat,“ vysvětlil změnu vedoucí rekultivací Vršanské uhelné Stanislav Brož. Černá i vysoká zvěř je přemnožená nejen na rekultivacích. S vyššími stavy se potýkají myslivci v celé republice.

„Každoroční plány lovu v rámci jednotlivých honeb, které zasahují do rekultivovaných ploch lomu Vršany, zvyšujeme o polovinu u všech druhů normované zvěře. Dlouhodobě se snažíme ve spolupráci se státní správou myslivosti a ostatními vlastníky honebních pozemků, kteří v okolí lomu Vršany lesnický a zemědělský hospodaří, o zintenzivnění odlovů. Důsledně dbáme na splnění plánů lovu a podporujeme realizaci dalších mysliveckých opatření ke snížení škod způsobených zvěří. S divočáky je problém především v tom, že poškozují oplocenky a udělají cestu zajícům, muflonům a vysoké. Zatímco divočáci způ-

sobují škodu pouze tím, že sazenice vyrývají, ostatní zvěř mladé stromky ožírá. Abychom černou zvěř od oplocenek odlákali, zřizujeme odváděcí vnaďiště, tedy místa, kde se mohou divočáci krmít, aniž by páchali škodu na mladých sazenicích,“ uvedl Jiří Křen, honební starosta Honebního společenstva Most Komořany, do kterého patří větší část rekultivací lomu Vršany. Pomoci by mohlo také zvýšení populace dravců. „Na rekultivacích pro ně stavíme takzvané dřevěné berličky, na kterých mohou dravci sedět. Zvýšení počtu míst odkud dravci budou moci lovit, se postará o přemnožené hlodavce a divočáci tak nebudou mít důvod v oplocenkách mladé sazenice vyrývat při jejich hledání,“ doplnil Jiří Křen. Větší problém pro rekultivace než přemnožená černá zvěř představují početná stáda muflonů. Jedná se o nepůvodní druh, který nemá na úpatí Krušných hor přirozeného nepřitele a mladé stromky a trávu spásá.

(red)

KVETOUČÍ LOUKY PŘILÁKAJÍ DO OBNOVENÉ KRAJINY MOTÝLY

Nově vznikající rekultivace bývalého lomu Jan Šverma rozkvetou pestrými květy. Tradiční travnaté louky v těchto místech nahradí pastva pro motýly a jiný hmyz.

„Motýli v poslední době mizí z krajiny. Proto se pro ně snažíme vytvářet při zakládání nových rekultivací vhodné podmínky, které jim vyhovují a udrží je zde,“ říká vedoucí rekultivací Vršanské uhelné Stanislav Brož. Při zakládání květinové louky je nutné dbát na pestrou skladbu rostlin, později je důležitý postup seče. „Louky se v současné době sečou většinou celé naráz. Některé druhy květin tak nemají čas se vysemenit a i dobře založenou louku časem nahradí pouze travní porost. Proto se musí květinová louka sekat postupně po částech tak, aby vyseté druhy květin měly čas vykvést a vysemenit. Jen tímto způsobem si květinová louka udrží dlouhodobě svůj charak-

ter a dokáže poskytnout ‚pastvu‘ hmyzu i motýlům,“ doplnil Stanislav Brož. Kromě kvetoucí louky bude na nově zakládané rekultivaci vysazen také sad ovocných stromů.

„Sady ovocných stromů se v krajině kolem menších sídel, dříve vesnic, dnes obcí a měst, v historii běžně vysazovaly. Na rekultivace chceme vrátit místní odrůdu hrušně koprčku, ale také například třešně, jabloně a další ovocné druhy,“ prozradil Stanislav Brož. Celkem bude sad čítat více než stovku stromů.

(red)





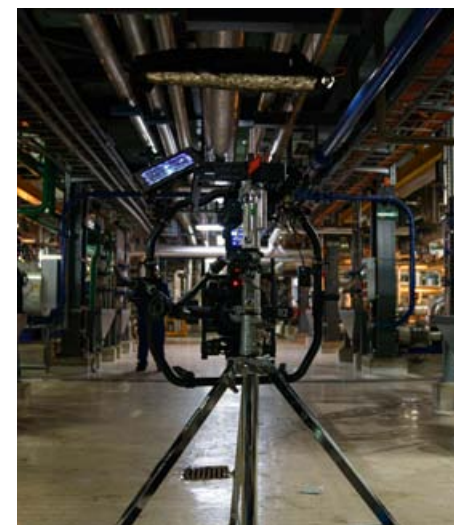
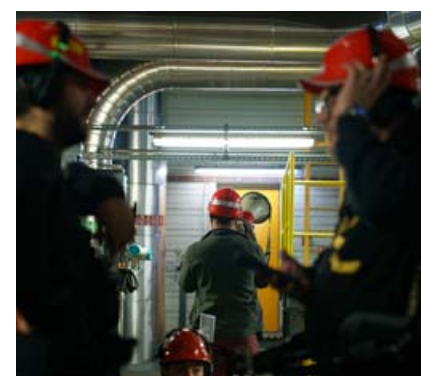
NOVÉ VIDEO PŘEDSTAVÍ PROFESE V ELEKTRÁRNÁCH I TEPLÁRNÁCH NETRADIČNÍM ZPŮSOBEM

Filmový štáb o několika desítkách lidí a herce, oblečené ve speciálních kombinézách s logem skupiny Sev.en na zádech, mohli během února potkat zaměstnanci chvaletické elektrárny a kladenské teplárny. Právě tady filmaři pod vedením režiséra Viktora Pavloviče natáčeli video, které má posloužit k náboru nových zaměstnanců do energetických provozů skupiny.

Prozatím zabralo natáčení zhruba týden, tři dny strávili filmaři v Elektrárně Chvaletice a Teplárně Kladno, další dny pak už pracovali na postprodukcii ve studiu. Významnou roli totiž ve videích hraje virtuální realita. Nejde o žádný sci-fi film, ale o náborové video, které představuje profese, které v elektrárnách a teplárnách skupiny skutečně existují a i do budoucna budou potřeba. Tentokrát jsou ale k jejich prezentaci zvolené moderní filmové prostředky, které by měly zaujmout i mladou generaci, pro níž je virtuální realita a prostředí počítačových her velmi blízké.

Kromě jednoho delšího videa stihl štáb natočit i dvě krátká náborová videa na konkrétní profese, které skupina Sev.en aktuálně poptává. I ta jsou koncipována jako trailery do počítačové hry.

Bližší představovat výsledek práce štábu, který bude zveřejněn v květnu, prozatím ještě nebudeme. Filmaři před sebou mají ještě poměrně dost práce. Natáčet se bude i v nadcházejících měsících, mimo jiné na rekultivacích v těžebních společnostech skupiny.



SKUPINA DOKUMENTY KOMUNIKACE PERSONALISTIKA IT

v areálech společnosti

- Podmínky a postup při
- Formulář žádosti je k

Finanční pomoc z...
příslušníků, nabízí Pavel Tykač

- Pomoc je určena p...
žijícím s nimi ve společ
- Podpora bude poskyt...
veřejného zdravotního
vybavení (rotoped) či
- O přidělení příspěvku...
nenáročný a jeho výš
- Žádosti přijímá odbor...
stránkách Sev.en (naja

On-line žádost o grant Online žádost o příspěvek na zdravotní účely

Informace o žadateli (název organizace, sídlo, IČO, DIČ, právní subjektivita), přesně podle obchodního rejstříku*

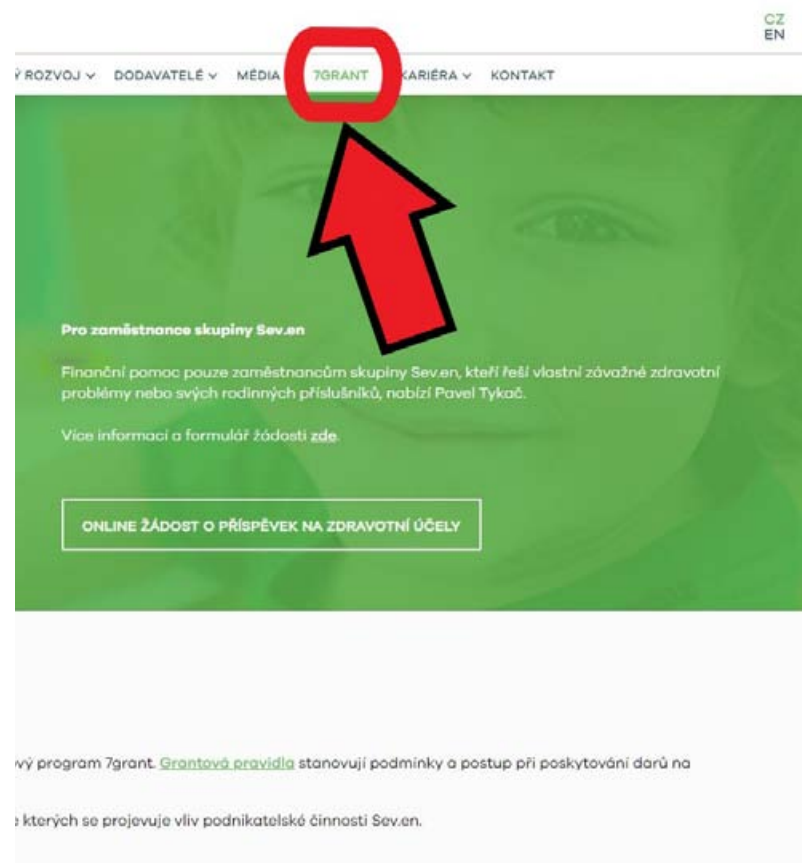
Bankovní účet žadatele*

Informace o projektu (podstata/cíl projektu)*

Informace o žadateli (název organizace, sídlo, IČO, DIČ, právní subjektivita), přesně podle obchodního rejstříku*

Bankovní účet žadatele*

Informace o projektu (proč a na co p... podporu, max. 4 řádky textu)*



JAK POŽÁDAT O 7GRANT

Zaměstnanci skupiny Sev.en mohou žádat o sponzorskou podporu pro spolky, projekty a organizace, do jejichž činnosti se sami nebo jejich rodinní příslušníci aktivně zapojují. Dvakrát ročně se tyto žádosti vyhodnocují a rozdělují se příspěvky, které mají zlepšovat kvalitu života v regionech, kde skupina podniká.

K podání žádosti o sponzorský příspěvek nebo dar slouží zaměstnancům online formulář na intranetu nebo webu skupiny. Pokud máte přístup k intranetu, najdete jej v záložce komunikace spolu s grantovými pravidly. Na skupinovém webu <https://www.7.cz/cz/grant/> je v horní liště záložka

7grant, která vás rovněž dovede k formuláři a pravidlům grantu. Nemáte-li přístup k intranetu ani webu, můžete se obrátit na svého vedoucího zaměstnance a požádat o vytištění žádosti, kterou po vyplnění vhodíte do firemní schránky v areálech společnosti skupiny. Grantová komise bude do-

ručené žádosti vyhodnocovat ve dvou obdobích. První uzávěrka je 31. března a druhá 31. srpna. Stejným způsobem mohou zaměstnanci skupiny Sev.en žádat také o finanční pomoc při řešení vlastních závažných zdravotních problémů nebo svých rodinných příslušníků. Vyplníte a odešlete formulář, budete zařazeni do evidence a po posouzení grantovou komisí se rozhodne o podpořených žadatelích. Uzávěrka žádostí do zdravotnického 7grantu je 31. května. Bližší informace najdete opět na skupinovém intranetu nebo webu. (red)

GRANTOVOU PODPORU MŮŽE ZÍSKAT TĚMĚŘ KAŽDÝ

Požádat o podporu ze skupinového 7grantu může prakticky každý subjekt, který má vztah k lokalitám, kde působí společnosti skupiny Sev.en. V loňském roce takto získala podporu zhruba stovka žadatelů.

V grantových pravidlech je stanoveno, že žádat mohou zástupci organizací, obecně prospěšných společností, spolků, sdružení, obcí či krajů a obdobných (nepodnikatelských) subjektů, které mají vztah k lokalitám, ve kterých se projevuje vliv podnikatelské činnosti skupiny Sev.en. Naopak žadatelem o grant nemohou být politické strany a podnikatelské subjekty. Největší počet žádostí přichází každoročně z oblasti sportu, vzdělávání, ale také sociálních, kulturních

a společensky prospěšných aktivit. Přednost mají spolky či organizace s více členy. (red)



VEŘEJNOST VYBÍRALA NEJHEZČÍ ČESNO

Výstava spojená se soutěží o nejkrásnější česno, což je dřevěný vstup do včelího úlu, má za sebou první polovinu. Veřejnost mohla vybírat během února v litvínovské městské knihovně z prací žáků mosteckých a litvínovských základních a mateřských škol výtvarně nejzdařilejší.

Na podzim loňského vyzvala společnost Rekulтивace školáky, aby barevně vyzdobili česna, která pomáhají včelám v orientaci při vletu do úlu. Odborná komise měla vybrat a ocenit nejhezčí. Odezva škol byla enormní. Podařilo se shromáždit více než stovku dětských prací, které byly rozděleny do jedenadvaceti skupin. Komise proto rozhodnutí o nejhezčím česnu přenesla na veřejnost.

V únoru vybírali nejhezčí česna návštěvníci litvínovské knihovny, která výstavu dětských prací doplnila informacemi o včelách, včelaření i včelími produkty. Při zahájení soutěže mohli návštěvníci ochutnávat, případně si koupit regionální med. „Způsob výběru byl velmi snadný. Česna zařazená do skupin se označila čísly, aby bylo hlasování spravedlivější. Číslo vybrané skupiny napsal hlasující na lístek a vhodil do hlaso-

vací urny,“ popsala princip ředitelka litvínovské knihovny Marcela Güttnerová. Hlasování si vyzkouší také návštěvníci mostecké městské knihovny, kde výstava začne 6. března. Hlasovat mohou do konce měsíce. Vítězná skupina získá odměnu od společnosti Rekulтивace. „Pro vítězný tým uspořádáme den na rekultivacích. Vezmeme děti ke včelínu, budou mít šanci si prohlédnout a vyzkoušet zemědělskou techniku, kterou používáme a podíváme se i ke krávkám, které se pasou na vnitřních výsypkách povrchových lomů,“ nastínil Tomáš Šolar, ředitel společnosti Rekulтивace. (red)

HMYZÍ HOTEL VYROSTL I V PARKU ŠIBENÍK

Hmyzích hotelů si mohli všimnout návštěvníci rekultivovaných ploch na výsypkách těžebních společností skupiny Sev.en. Další se postupně objevují i na veřejnosti běžně dostupných místech. Jeden vyrostl před nedávnem v mosteckém parku Šibeník.

Ve spolupráci s městem Most ho vyrobila společnost Rekulтивace a umístila na relativně frekventované místo, které Mostčané využívají k rekreaci. Hmyzí hotel má na zadní straně informační tabuli, která představuje některé z jeho potenciálních nájemníků. Park Šibeník prošel v posledních letech výraznou proměnou a stává se stále atraktivnějším místem k trávení volného času.

Na rekultivovaných plochách kolem povrchových lomů Vršany a ČSA se nachází několik hmyzích hotelů. Jeden z prvních byl umístěn nedaleko cyklostezky na Slatinické výsypce u lomu Vršany. Během loňských prázdnin vyrostl hmyzí hotel u altánu na vnitřní výsyp-

ce lomu ČSA. Doplnil biotop, který se nachází v jeho bezprostřední blízkosti. Multifunkční biotopy vznikají na výsypkách lomů obvykle na územích mezi zemědělskou či lesnickou rekultivací. (red)





MALÍ RYTÍŘI VYHRÁLI VE ZLÍNĚ

Předposlední kolo letošního ročníku turnaje Sev.en Hockey Cup se konalo na Zimním stadionu Ludka Čajky ve Zlíně. Síly tu opět změřili hráči šestých ročníků z Litvínova, Pardubic, Kladna a domácího Zlína, tedy z regionů, kde působí společnosti skupiny Sev.en.

Největší radost nakonec panovala v týmu kladenských Rytířů, kteří si odvezli trofej pro vítěze turnaje. V systému, kdy se hraje na dva poločasy a každý se počítá zvlášť, vyhráli čtyřikrát. Postupně za sebou nechali družstva Pardubic, Litvínova i domácí Berany ze Zlína. „Hokejový turnaj splnil očekávání. Mladí hokejisté si užili spoustu zábavy se svými spoluhráči i kamarády z jiných tradičních hokejových měst. Zá-

roveň měli celý den v režii své oblíbené zábavy - hokeje. Hrál se hokej zábavný, pohledný a plný gólových situací na obou stranách,“ pochvalovali si po skončení turnaje organizátoři ze Zlína. Trofeje vítězům předával za skupinu Sev.en Stanislav Drybčák, vedoucí odboru správy majetku zlínské teplárny. Účastníci turnaje se shodli, že týmy ročníku 2011, kterým patří letošní Sev.en Hockey Cup, jsou velmi vyrovnané, což

dokázaly předchozí turnaje i ten zatím poslední. O celkovém vítězi se rozhodne 25. března v kladenské ČEZ aréně.

Myšlenka turnaje čtyř mládežnických klubů vznikla v roce 2019 především proto, aby si děti udržely radost ze sportu. První ročník odehráli starší žáci, loňský ti nejmladší a letos mezi sebou soupeří šestáci.

HC Litvínov podporují Vršanská uhelná a Severní energetická. HC Dynamu Pardubice přispívá Elektrárna Chvaletice. Zlínským Beranům pomáhá Teplárna Zlín a HC Rytíři Kladno spolupracují s kladenskou teplárnou.

K OBLÍBENÉ Kladenské KOLOJÍZDĚ SE LETOS MOHOU PŘIPOJIT I OSTATNÍ CYKLONADŠENCI ZE SKUPINY

Zaměstnanci kladenské teplárny plánují na letošní rok další Kolojízdu. Oblíbená akce se uskuteční už po osmnácté. Zapojit se tentokrát mohou fanoušci cyklistických výletů ze všech společností skupiny Sev.en.

„V Kladně má Kolojízda dlouholetou tradici a patří k nejoblíbenějším akcím, kterých se každoročně účastní desítky zaměstnanců. A když se v loňském roce mohla po covidové pauze opět uskutečnit, bylo znát, jak moc lidem chyběla. Letos jsme se proto rozhodli, že bychom tuto příjemnou tradici rádi nabídli i dalším zaměstnancům skupiny, kteří by se chtěli zúčastnit společně s námi,“ uvedl ředitel kladenské teplárny Stanislav Klanduch. Letošní akce bude speciální i v jiném ohledu, protože je naplánovaná jako výjezdní s cílem na České Kanadě v okolí Kunžaku. Termín byl stanoven na 24. až 25. června, konkrétní trasu organizátoři ještě doladují.

Loňského, sedmnáctého ročníku Kolojízdy se zúčastnilo jedenáct set cyklistů, kteří společně absolvovali pětačtyřicetkilometrovou trasu po cyklostezkách z Kladna přes Unhošť a Lány

do Žiliny. Na rozdíl od předchozích let byla více společenskou než sportovní událostí a zájemci si nevybírali ze dvou různě dlouhých tras. Od roku 2004 se Kolojízda kladenské teplárny zúčastnilo 145 cyklistů. Stoprocentní účast na všech dosavadních Kolojízдах má Ivana Vlčková, asistentka úseku generálního ředitele, která se rovněž podílí na plánování tras. (red)



BÝVALÝ HLUBINNÝ DŮL SLOUŽÍ PSÍM ZÁCHRANÁŘŮM JAKO CVIČIŠTĚ

Během dvou posledních únorových víkendů se z areálu již uzavřeného hlubinného dolu Centrum ozýval psí štěkot. Na pozvání Záchrané kynologické skupiny Centrum Parent Company sem přijeli trénovat psí záchranáři.

„Zaměřili jsme se především na dvě oblasti vyhledávání. Ve venkovním prostoru v sutinách a také jsme využili provozní budovy v areálu, kde měli psi za úkol najít osobu v uzavřených prostorách, což je činnost poměrně náročná, ale i důležitá například v situaci, se kterou se potýkají záchranáři v zemětřesením postiženém Turecku,“ uvedla Petra Černá z organizátorského týmu. Během obou víkendových cvičení se v areálu vystřídal několik desítek psů. Psí záchranáři využívají areál dolu Centrum k výcviku pravidelně. Na Mostecko zvou i své kolegy z dalších částí Česka

i zahraničí. Tentokrát na Centrumce cvičili spolu se Záchranou brigádou kynologů Ústeckého kraje a hasičskými psími záchranáři. „Moc si vážíme toho, že nás skupina Sev.en nechává trénovat v tomto areálu, který je pro naše potřeby naprosto ideální. Máme zde skvělé podmínky pro výcvik, ale i zázemí, které nám umožňuje trávit zde i delší čas a jsme dostatečně izolováni od okolního rušného městského prostředí,“ doplnil Miroslav Fencel, předseda spolku ZKS Centrum Parent Company. Areál bývalého hnědouhelného hlubinného dolu slouží nejen k jednorázovým cvičením, ale

kynologové ho využívají i k pravidelným letním soustředěním. Jejich součástí bývají i další speciální akce. V loňském roce zde například pro psí záchranáře ze severních, středních a jižních Čech i Slovenska připravili ve spolupráci s Hlavní baňskou záchranou stanicí v Mostě simulovaný zásah ve štolě Jezeří, kde baňští záchranáři pravidelně provádějí kontroly. Kynologové ve 400 metrů dlouhé štolě vyhledávali zraněné figuranty.

Psůvodi spolupracují i s těžebními společnostmi ze skupiny Sev.en. V minulých letech zavítali do chodbic ve svazích lomu ČSA, u baňských záchranářů si měli možnost vyzkoušet dýmnicí, kde se simuluje zásah v hlubině.

(pim)

HAVÍŘI UCTILI PAMÁTKU OBĚTÍ NA DOLE KONĚV

Šedesáté výročí od neštěstí v Dole Maršál Koněv v Dřínově si připomněli členové Spolku severočeských havířů a dalších organizací na starém hřbitově v Mostě.

Zadření pásu a následné zablokování a tření v pohonném válci vyvolalo důlní požár na konci odpolední směny 22. února 1963. Nedbalost a nedůslednost při dodržování protipožární prevence způsobila, že se požár rozrostl do obřích rozměrů s katastrofálními následky. Krátce po druhé hodině ranní 23. února došlo k výbuchu, který zasáhl všechny záchrané čtyř likvidující v hlubíně požár. Usmrceno bylo osm baňských záchranářů, čtyři utrpěli těžké popáleniny, další čtyři záchranáři vyvázli s lehkým zraněním.

Příčinou neštěstí bylo podle vyšetřování nedokonalé střežení pásových dopravníků během střídání osádek v dole a také zastavení čerpací stanic. Kromě toho se zanedbaly zkoušky automatic-

kých ochran pásů, které je vypnou, když dochází ke tření nebo prokluzování na pohonném válci. Také po tomto důlním neštěstí se bezpečnostní předpisy doplnily o opatření, která měla předcházet podobným událostem. Týkala se i povinnosti dohlížet na pásy po jejich zastavení po dobu nejméně dvou hodin.

Hlubinná těžba v Dole Maršál Koněv byla postupně ukončena kvůli rozšiřování povrchového lomu Československá armáda. Oběti důlního neštěstí připomíná pomník u hlavní cesty na mosteckém starém hřbitově.

(red)



SLUŽBY LOGOPEDA JSOU PRO DĚTI ZAMĚSTNANCŮ SKUPINY ZDARMA

Rozvoj jazykových dovedností dětí je jednou ze služeb, které poskytuje mostecká pobočka obecně prospěšné společnosti Women for Women. Spolupracuje se dvěma logopedy, kteří v pondělních a úterních termínech pomáhají dětem odstraňovat řečové obtíže. S Michaelou Hostašovou, koordinátorkou projektů mostecké pobočky Women for Women, jsme pro vás připravili odpovědi na nejčastější otázky týkající se rozvoje řečových dovedností.

Co může pomoci prevenci řečových vad?

Přirozenou prevencí je dobrý mluvní vzor u nejbližších, vhodné komunikační prostředí v rodině. Důležité je klidné, vyrovnané prostředí, klidný řečový projev rodičů. Zájem rodiny o rozvoj řeči u svého dítěte, aby členové rodiny co nejvíce komunikovali mezi sebou, reagovali na otázky dítěte, naslouchali, tak se i dítě učí lépe naslouchat, reagovat a odpovídat. Podpořit mohou rozvoj slovní zásoby, například čtením pohádek, rozvoj sluchového vnímání formou písniček a říkadla. Také pohyb přispívá k rozvoji řeči. Prevencí řečových vad je samozřejmě zahájení včasné logopedické intervence, včasná diagnostika a komplexní péče.

Jak souvisí motorika s rozvojem řeči?

Rozvoj v oblasti jemné i hrubé motoriky podporuje a ovlivňuje řečový vývoj dítěte. Čím je péče v těchto oblastech komplexnější, tím lépe. Motorika je o pohybu a řeč je taktéž o pohybu svalů, rtů, jazyka, hlasivek a podobně. Vše souvisí se vším a deficity v jedné oblasti zasahují do jiné. Rozvíjíme-li oblast jemné a hrubé motoriky, pozorujeme zlepšení v řeči, ale i zrakovém vnímání, v oblasti grafomotoriky. Ke komplexní péči přispěje určitě i péče ergoterapeuta, který se zaměřuje mimo jiné i na rozvoj hrubé a jemné motoriky.



Od kolika let se doporučuje rozvíjet řečové dovednosti dětí?

Obecně platí, čím dříve, tím lépe. Je to ale velmi individuální. K nám dochází nejvíce děti předškolního věku. Věnujeme se speciálně pedagogické péči a rozvoji jazykových dovedností. U nás se nejčastěji objevují klienti s poruchou artikulace, tedy dyslalíi a s opožděným vývojem řeči. Pokud ve třech letech dítě nemluví nebo je řeč neplynulá, nesrozumitelná, případně je narušeno vnímání řeči, je určitě vhodné zahájit logopedickou péči u klinického logopeda.

Je nutné doporučení pediatra?

U nás doporučení nevyžadujeme, ale přihlížíme k němu, stejně jako k doporučení odborných lékařů (neurologa, foniatra, psychiatra, psychologa).

Kolik stojí logopedické služby?

Pro děti zaměstnanců společnosti skupiny Sev.en je v mostecké pobočce Women for Women logopedie od letošního

roku zdarma. V případě zájmu se mohou rodiče obracet přímo na Michaelu Hostašovou na kontaktní telefon 703 458 407.

Jak často by tato péče měla být poskytována?

Je to velmi individuální. Obvykle klienti dochází jedenkrát za 14 dní, případně za měsíc. Záleží na tom, jak intenzivní a pravidelnou péči klient potřebuje.

Doporučujete domácí procvičování?

Určitě doporučujeme rodičům, aby s dětmi trénovali každý den 10 až 15 minut. Poskytujeme pracovní listy na rozvoj řeči, grafomotoriky, zrakového a sluchového vnímání podle individuálních potřeb klienta.

Jakou péči vyhledat, když se objeví koktavost u dítěte?

K léčbě koktavosti je určitě vhodné vyhledat co nejdříve logopedickou péči, případně péči psychologa, psychoterapeuta, který pomůže s terapií, může pomoci odhalit i příčinu vzniku koktavosti a spolupracovat na léčbě. Ze zkušeností některých klientů pomohla při léčbě koktavosti i kineziologie, která přispívá k odhalování příčiny problému.

Společnost Sev.en Inntech

nabízí uplatnění v pozici

ELEKTROTECHNIK v kolejové dopravě v důlním provozu s náborovým příspěvkem 70 000 Kč

Co budeš zajišťovat a o co se budeš starat:

- provádět kontroly, běžnou preventivní údržbu a případně i opravy různých typů zabezpečovacích zařízení v kolejové dopravě, například WSSB Export; GS II., III.; AŽD; MODEST; LEXIS;
- zajišťovat funkčnost a případné výměny kabelových rozvodů

Co musíš splňovat:

- bez školy v oboru elektro se tato práce dělat nedá, můžeš být vyučen, nebo mít maturitu
- abychom mohli poskytnout uvedený náborový příspěvek, musíš být držitelem oprávnění dle vyhlášky 194/2021 Sb. nebo 123/2022 Sb. (před 1. 7. 2022 platné Vyhl. č. 50/1978 Sb. min. § 5)
- část výkonu práce je i ve výškách, k tomu si prověříme tvoji smyslovou zdravotní způsobilost
- nikdo není dokonalý, ale nám bude určitě vyhovovat tvoje odpovědnost, spolehlivost a schopnost být důsledný
- rádi tě zaučíme, ale pak už tě nikdo hlídat nebude, musíš být i samostatný
- pokud jsi podobnou práci už dělal a můžeš využít svých zkušeností, uvítáme to!

Na co se můžeš těšit:

- že budeš pracovat v silné a prosperující firmě
- získáš náborový příspěvek ve výši 70 000 Kč (v případě splnění kvalif. předpokladů vzdělání Vyhl. č. 123/2022 Sb.)
- motivující mzdové zařazení v 6. tarifním stupni a k tomu příplatky za směnnost
- víme, že se náklady stále zvyšují, pamatuje na to naše kolektivní smlouva pravidelným mzdovým nárůstem každý rok
- špatně se ti šetří na Vánoce? Pomůžeme v prosinci 13. platem, rovněž dle kolektivní smlouvy
- každý si rád odpočine na dovolené, u nás na to budeš mít celých 6 týdnů
- významně ti přispějeme na obědy
- po zapracování od nového roku ti budeme každý rok přispívat částkou 10 000 Kč na dovolenou, můžeš však utratit i ve fitku, zaplatit v lékárně či za kulturu, vše v rámci širokého uplatnění SODEXO pasů
- rovněž ti od nového roku budeme pomáhat s šetřením na důchod formou příspěvku na penzijní připojištění částkou 550 Kč měsíčně
- na naše náklady budeme udržovat a případně rozšiřovat tvoji kvalifikaci, to je u nás samozřejmost
- chceš mít vikendy volné a mít čas i na své koníčky? To ti můžeme splnit, pracovní doba je od pondělí do pátku v zimě od 7:00 do 15:00 hod., v létě pak od 6:00 do 14:00 hod.
- určitě dává dobrý pocit a jistotu do budoucna, že s tebou uzavřeme pracovní poměr rovnou na dobu neurčitou
- chceš vidět, kam bys nastupoval a za jakých podmínek? Zavolej Petru Černochovi na 478 004 789, nabídne schůzku, kde uvidíš, do čeho bys šel a kde Ti budou poskytnuty veškeré informace potřebné pro Tvé rozhodování

Jak se můžeš přihlásit, případně kdy nastoupit:

- pošli životopis na e-mail: v.stefanek@7group.cz, abychom mohli porovnat všechny přihlášené uchazeče, měli základní předstihu o tom, co nám můžeš nabídnout a měli na tebe i kontakt
- nástup je možný, pokud si na osobní schůzce „plácnete“ a projdeš povinnou lékařskou prohlídkou
- místo výkonu práce je Most – Komořany, prakticky velmi dobře dostupné jak z okresu Most, tak i Chomutov

KURZ STROJVEDOUČÍ S NÁBOROVÝM PŘÍSPĚVKEM 70 000 Kč

Uchazeči budou po kurzu u společnosti zaměstnání v profesi strojvedoucí

Kvalifikační předpoklady:

- věk min. 20 let
- vzdělání SŠ s maturitou, nebo SOU obor strojní, elektro nebo dopravní (např. zámečnický, obráběč kovů, elektrikář, strojní kovář, automechanik, instalatér apod.)
- dobrý zdravotní stav (bude prověřována zdravotní způsobilost) a úspěšné absolvování psychologického vyšetření (lékařské prohlídky a psychologické testování probíhá na naše náklady)
- předložení výpisu z trestního rejstříku

Charakteristika kurzu:

- zařazením do kurzu se uchazeč stává zaměstnancem v profesi strojvedoucí v zácviku
- kurz se skládá z 5 částí rozdělených na teorii (R 8) a praxi (11 hod. směny) a probíhá celý v okrese Most
- délka kurzu je přibližně 900 hodin (7 měsíců, z toho 2,5 měsíce jsou cvičné jízdy)
- součástí kurzu je závěrečná zkouška způsobilosti
- termín zahájení kurzu je 1. 4. 2023, ukončení v závěru října 2023

Nabízíme:

- pracovní smlouvu na dobu neurčitou ihned
- mzdové zařazení do 5. tarifního stupně s garancí každoročního nárůstu dle kolektivní smlouvy
- firemní benefity – 13. plat, 2 týdny dovolené navíc (30 dnů), příspěvek na stravování a řada dalších výhod
- zázemi společnosti, která je součástí velké energetické skupiny s dlouhodobou perspektivou zaměstnání
- možnost profesního a osobního rozvoje po zkušební době program Zdraví - SODEXO v hodnotě 10 000 Kč na rok (čerpání na dovolenou, sportoviště, léky, kulturu)
- od 1. 1. 2024 příspěvek na penzijní připojištění 550 Kč měsíčně

Po úspěšném ukončení kurzu:

- zařazení do profese strojvedoucí
- získání (podloženo smlouvou) náborového příspěvku ve výši 70 000 Kč (20 000 Kč po zvládnutí teoretické části, 30 000 Kč po dokončení kurzu - praktická část a zkoušky, po dalších odpracovaných 6 měsících 20 000 Kč). Smlouva obsahuje i závazek setrvání u zaměstnavatele.

Přihlášky zasílejte elektronicky na: v.stefanek@7group.cz. Informace a dotazy - kontaktní telefon: 476 203 612; 724 349 528. Informační schůzka proběhne v Komořanech v lokalitě Úpravny uhlí. Součástí je pohovor s uchazeči, prohlídka lokomotivy a další informace o profesi strojvedoucí.

Na místo se vztahuje Referenční bonus.

OBSLUHA ELEKTRO ROZVODNÝ - ELEKTRIKÁŘ S NÁBOROVÝM PŘÍSPĚVKEM 70 000 Kč

Hlavní oblasti činnosti zaměstnance v uvedené pozici:

- údržba a opravy el. zařízení na rozvodnách, včetně silnoproudých
- obsluha a manipulace na el. zařízení rozvođen

Požadujeme:

- velmi dobrý zdravotní stav – smyslová zdravotní způsobilost, možnost práce ve směnném provozu
- spolehlivost, odpovědnost, důslednost, časová flexibilita

Kvalifikační předpoklady:

- vzdělání: vyučen v oboru, ÚSO nebo SŠ – obor elektro
- min. § 7 podle § 2 odst. 1 písm. a) Vyhl. č. 123/2022 Sb. (před 1. 7. 2022 platné Vyhl. č. 50/1978 Sb. min. § 6 nad 1000 V)
- znalost silnoproudu
- řidičský průkaz - skupina B podmínkou
- schopnost samostatné činnosti

Nabízíme:

- náborový příspěvek ve výši 70 000 Kč – jen v případě splnění kvalifikačních předpokladů vzdělání a Vyhl. č. 123/2022 Sb. resp. před 1. 7. 2022 Vyhlášky č. 50/78 sb.
- mzdové zařazení do 5. tarifního stupně s garancí meziročního nárůstu dle kolektivní smlouvy
- firemní benefity – mimo jiné 13. plat, příspěvek na stravování, 6 týdnů dovolené
- od nového roku po zapracování:
- příspěvek na penzijní připojištění 550 Kč měsíčně
- program Zdraví v hodnotě 10 000 Kč na rok (čerpání na dovolenou, sportoviště, léky, kulturu)
- zázemi společnosti, která je součástí silné energetické skupiny
- pracovní dobu v ranních 8hod. směnách; 6:00 – 14:00 hod. po zapracování možnost nepřetržitého provozu (směny ranní, noční, volno, volno, nebo ranní, ranní volno, volno), zde pak příplatky za směnnost
- smlouvu na dobu neurčitou
- možnost profesního a osobního rozvoje

Nástup možný dle dohody. Pracoviště: Okres Most, Sev.en Inntech a.s. (Rozvodna ČSA). Bližší informace: Petr Dvořák, tel. 478 002 637 nebo 606 631 623, V. Štefánek, tel. 478 003 612. Písemné přihlášky – formou životopisu zasílejte na e-mail: v.stefanek@7group.cz

VZPOMÍNKA



Čas plyne, vzpomínky zůstávají, tolik jsi život miloval a chtěl si s námi být, osud byl ale krutý a nenechal Tě žít.

Dne 22. 3. 2023 to bude již 6 let, co nás opustil náš syn, tatínek, bratr a dědeček, pan Milan Hradňan. Za tichou vzpomínku děkují rodiče, dcera Monika s rodinou a sestra s rodinou.

POMŮCKA: ATE, CAR, CIB, CYM, EEKATL, EMPEREUR, MYT, OLI, TUNA	16.DEN MAYSKÉHO MĚSICE	ŽIVOČIŠNOST	PŘEMĚNA	MOŘSKÉ RYBY	SLUHA	RYCHLOVA NAD KNĚZNOU	SPOJKA PODRADICÍ	SLABO	ČERVENÉ ZBARVENÍ TVÁŘE	HLAVICE SLOUPŮ	MEZINÁRODNÍ KÓD MAYOTTE	
GOSUDAR			INICIÁLY PLUSKALA			ANGL. ZKR. OTÁČEK ZA MINUTU			TYP POČÍTAČOVÉ PAMĚTI			
UMÍNĚNÝ ZÁPŮR			SPZ LUCCA (ITÁLIE)			FORMY NA ODLÉVÁNÍ			UMÝVADLO			
FRANCOUZ- SKÝ BIFTEK			RUSKÁ ŘEKA			ŠKVÁRY						
						BALAMUTIT						
						RUSKÁ ŘEKA						
	Tajenka 1											
	BOBIZAČNÍ SLABIKA										KAZAŠSKÉ SÍDLO	
DARMO					ČESKÁ OBCHODNÍ INSPEKCE (ZKR.)			BŘEMENO (Z LAT)				
					ANGL. PŘIDAT			MEDVÍDEK MR. BEANA				
ALPA				FOTBAL. KLUB V ATHÉNÁCH				PLOCHÝ PRÝMEK				
				VLAKENKO				POBÍDKA TAHOUNŮ (NÁŘEČNĚ)				
	OSLÍ HÝKÁNÍ			ZN. NEODYMU		EPOCHY	ZÁPŮR		KÓD KAJMAN- SKÝCH OSTROVŮ			
	KOMOŇ			SPZ LIBERCE			ZN. VOLTAMPÉR- METRU		SLOVEN. IR			
ZNÁMKOVÝ PŘETISK			Tajenka 2							ZN. NAŠEHO STARŠÍHO MAGNETO- FONU	FALZIFIKÁTOR	EISE- NHOWEROVA PŘEZDÍVKA
			NÁŠ DIRIGENT									
KLÁST VEDE SEBE					SPZ RAKOVNÍKA KÓD KYPERSKÉ LIBRY			ITALSKÝ ZPĚVAK				
								PODDANSTVÍ				
	POSTŘÍKAT	OZNAČENÍ LETADEL PERU		MPZ KYPRU					SCAMPO			
		JEDNOTLIVÉ OSTROVY TVORÍCÍ PÁS ATOLU		DOMÁCKY VÁCLAV			OZNAČENÍ LETADEL JORDÁNSKA		NĚMECKÉ OSOBNÍ ZÁJMENO			
							POSTAVA OPERY METJUS - MLADÁ GARDA					
OSTROV KAPVERD- SKÝCH OSTROVŮ				OSOBNÍ ZÁJMENO		OLYMPIJSKÉ HRY		ANGL. BRODIT SE				
				ITAL. SÍDLO		SPZ OLPE (NĚMECKO)		SPZ VRANOV				
Tajenka 3												DRŽÁK
PRŮSMYK V BULHAR- SKU					INIC. POLITIKA ERBANA			ZKR. U PODPISU			SPZ LÜDINGHAUSEN (NĚMECKO)	
					VSYPÁNÍ			KORDY			SPZ LANDSHUT (NĚMECKO)	
NIGERJSKÁ ŘEKA				AKADEMICKÁ ZKRATKA		ZKRATKA AMER. AUTOMOBILKY (GENERAL MOTORS)			INU (NÁŘEČ.)	RAKOUSKÉ SÍDLO		
				JE MOŽNO		BOHYNĚ ŽÁRLIVOSTI				SMRT		
ČÁST KOLÍNA NAD RYNEM				MPZ SÁRSKA			AZTÉCKÝ BŮH VĚTRŮ					
				KÓD BERMUD			NÁZEV HLÁSKY R					
ZN. INDIA			Tajenka 4								MPZ EGYPTA	
OSOBNÍ ZÁJMENO			FRANCOUZ- SKÝ CISAŘ								CHEM. ZN. LAWRENCIA	

V tajence naleznete životní moudra: (**Tajenka 1**) snese všechny urážky, které se na něj valí, protože nejlepší odpovědí na neslušné chování je trpělivost a zdrženlivost. Inteligentní (**tajenka 2**), že lze věřit jen polovině toho, co slyší. Velice inteligentní vědí (**tajenka 3**). Svoboda bez vzdělání je nebezpečná, vzdělání bez svobody je (**tajenka 4**).

Znění tajenky z minulého čísla: „Včera jsem jel po dálnici a vidím, jak přede mnou žene své psy spřežení Eskymák. Předjel jsem ho, zastavil a jdu si s ním popovídat,“ sděluje René své zážitky příteli. „A co on, líbí se mu u nás?“, je zvědavý přítel. „Moc. Zvláště jak máme v zimě upravené silnice. Prý jsou perfektně připraveny pro jeho sáně.“ Výhru získávají **Ludovít Pačan**, úsek odvodnění Severní energetická; **Petr Dvořák**, strojní mechanik PT Severní energetická; **Jiří Pravda**, Most.



GRANT

Skupina Sev.en nabízí svým zaměstnancům možnost požádat v rámci grantu o firemní podporu pro spolky, projekty a organizace v regionech, kde podniká.

- Žádosti přijímá odbor komunikace prostřednictvím online formuláře na intranetu nebo na webových stránkách www.7.cz. Ve fyzické podobě je možné žádost vhodit do firemních schránek v areálech společností skupiny.

- Podmínky a postup při poskytování grantové podpory včetně termínů vyhodnocení najdete v Grantových pravidlech na intranetu nebo webu www.7.cz.

KONTAKTNÍ E-MAIL

GRANTY@7GROUP.CZ

DODÁVÁME ENERGII

Stabilní energii, vždy
když potřebujete.

24/7

[WWW.7.CZ](http://www.7.cz)

 ELEKTRÁRNA
POČERADY