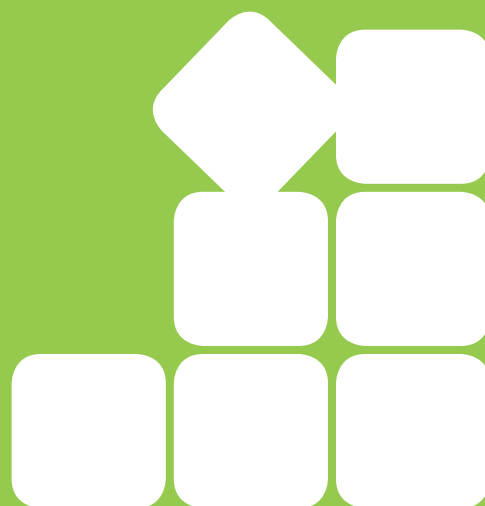


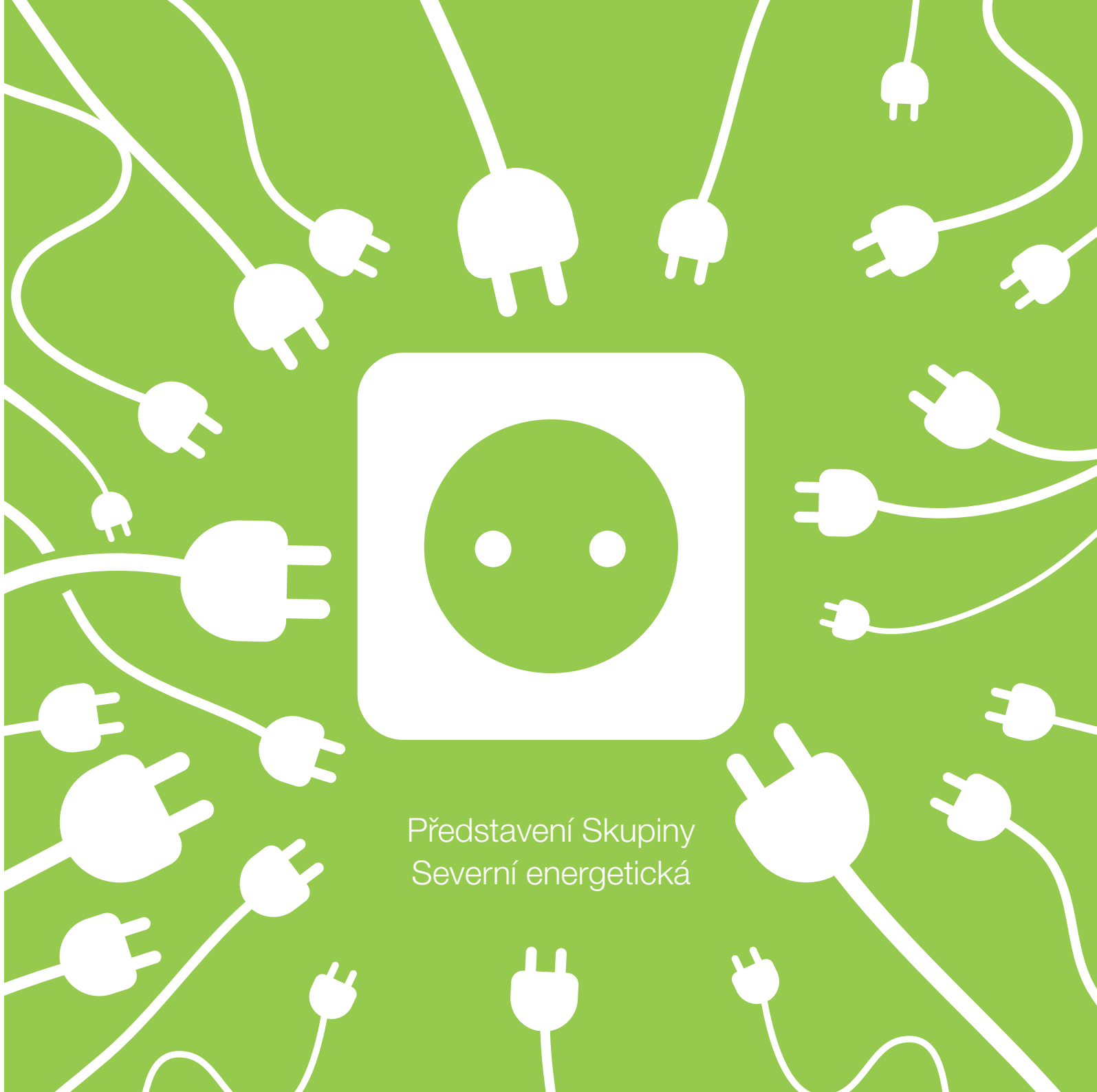
Elektrárna  
**Chvaletice**

member of Sev.en group



# Obsah

- Představení Skupiny Severní energetická
- Údaje o osobách zodpovědných za výroční zprávu
- Slovo člena představenstva
- Profil společnosti
- Základní údaje o společnosti
- Předmět podnikání
- Hlavní události roku 2014
- Statutární orgány a management společnosti
- Zpráva představenstva o podnikatelské činnosti společnosti v roce 2014 a stavu majetku k 31. prosinci 2014
  - Přehled vybraných technických a ekonomických ukazatelů
  - Výsledky hospodářské činnosti
  - Investice
  - Hodnocení vývoje technických a provozních ukazatelů
  - Akcie a akcionáři
  - Personalistika
  - BOZP a ochrana životního prostředí
  - Regionální podpora
- Projekt modernizace Elektrárny Chvaletice a.s.
- Základní organizační schéma společnosti k 31. prosinci 2014
- Zpráva auditora k účetní závěrce
- Účetní závěrka k 31. 12. 2014
  - Rozvaha k 31. 12. 2014
  - Výkaz zisku a ztráty k 31. 12. 2014
  - Příloha účetní závěrky k 31. prosinci 2014
- Zpráva o vztazích společnosti Elektrárna Chvaletice a.s. mezi propojenými osobami k 31. 12. 2014
  - Struktura vztahů mezi osobami a úloha ovládané osoby v něm
  - Ovládající osoba a osoba ovládaná
  - Smluvní vztahy
  - Jiné vztahy
  - Závěr
- Seznam zkratk



Představení Skupiny  
Severní energetická

## Představení Skupiny Severní energetická

Skupina Severní energetická (dále také Sev.en) je ovládána českými akcionáři a vznikla odštěpením tehdejší Litvínovské uhelné s.r.o. ze Skupiny Czech Coal a nákupem Elektrárny Chvaletice a.s. od Skupiny ČEZ. V současné době zahrnuje skupina těžební společnost Severní energetická a.s., elektrárnu ve Chvaleticích, společnost Důl Kohinoor a.s. v likvidaci, unikátní rekreační a dostihový areál Hipodrom Most a od roku 2014 i společnost HUMEKO, a.s.

Skupina Severní energetická spojuje těžbu energetické suroviny a výrobu elektrické energie a tepla včetně jejich prodeje. Tato vertikální integrace je z hlediska efektivity tím nejlepším modelem, díky němuž se energie obsažená v palivu využije co nejlépe. Vizí skupiny je zajistit dostatečné množství energie pro centrální zásobování měst, obcí i průmyslových energetik, a pro udržení spolehlivé výroby a distribuce elektrické energie i v dobách, kdy nefouká vítr či nesvíí slunce.

Hnědouhelná energetika dokáže nejlépe, nejspolehlivěji a nejlevněji uspokojit stále rostoucí poptávku po energetických produktech, a proto má v evropské energetice své nezastupitelné místo. Severní energetická je důležitou oporou české energetické soustavy i významným poskytovatelem podpůrných služeb.

Nejvýznamnějšími komoditami Severní energetické jsou hnědé uhlí a elektrická energie. Výroba elektrické energie ve čtyřech 205 MW blocích umožňuje nabízet kombinaci standardních produktů v základním (24 hod) a špičkovém (12 hod) zatížení s dynamickým výkonem od 100 do 820 MW. Skupina nabízí jak dlouhodobé kontrakty, tak i prodej na spotovém trhu. V oblasti prodeje elektřiny byla přepracována obchodní strategie, kdy bylo rozhodnuto o postupném ukončování aktivit v segmentu dodávek elektřiny a souvisejících služeb pro konečné odběratele do konce roku 2014 tak, aby byly naplněny veškeré již uzavřené obchodní závazky.



Údaje o osobách  
zodpovědných za výroční zprávu

# Údaje o osobách zodpovedných za výroční zprávu

## Odpovědnost za výroční zprávu

### Čestné prohlášení:

Údaje obsažené ve Výroční zprávě společnosti Elektrárna Chvaletice a.s. za rok 2014 odpovídají skutečnosti a žádné podstatné okolnosti, které by mohly ovlivnit přesné a správné posouzení společnosti, nebyly zamlčeny.

Ve Chvaleticích dne 5. června 2015

**Ing. Jan Dienstl**  
Předseda představenstva

**Ing. Luboš Pavlas**  
Člen představenstva

**Ing. Jan Pozler**  
Člen představenstva

Slovo  
generálního ředitele

## Slovo člena představenstva

Vážení přátelé,

úvodem mi dovoluji, abych poděkoval všem zaměstnancům Elektrárny Chvaletice a.s. za úspěšné zvládnutí roku 2014. Tento rok byl pro Elektrárnu Chvaletice a.s. prvním uceleným rokem ve Skupině Severní energetická.

Elektrárna Chvaletice a.s. musela po odchodu ze Skupiny ČEZ v roce 2013 postupně doplnit kapacitu znalostí a dovedností v různých oblastech. V průběhu roku 2014 jsme přijali přes dvě desítky zaměstnanců v oblasti obchodu s elektrickou energií a v oblasti administrativních činností, jako jsou účetnictví, personalistika či fakturace za elektřinu a teplo. Vznikl celý nový odbor nákupu, který zajišťuje nákup materiálu, služeb a subdodávek. Ve velmi krátké době byl implementován nový informační podnikový systém SAP. V neposlední řadě byl ustanoven projektový tým Obnova, který v druhé polovině roku připravoval veřejnou zakázku na obnovu bloků 3 a 4 Elektrárny Chvaletice a.s. Cílem obnovy je snížení emisí, vlastní spotřeby, zvýšení regulačního rozsahu a účinnosti bloků a především prodloužení životnosti dvou bloků elektrárny do roku 2030. Modernizace se bude týkat celé elektrárny, přičemž v roce 2014 bylo rozhodnuto, jakou obnovou projdou dva (B3 a B4) ze čtyř bloků v roce 2016. Ještě před námi stojí rozhodnutí, v jakém rozsahu prodloužíme životnost bloků číslo 1 a 2 a modernizujeme nevýrobní zařízení od zauhlování až po ukládání produktů po spálení. V historii Elektrárny Chvaletice a.s. je to významný krok, neboť prodloužení chodu elektrárny bude mít pozitivní efekt nejen pro podnik samotný, ale i pro zaměstnance, dodavatele a celý region.

Naučili jsme se obchodovat s elektřinou na dlouhodobých i krátkodobých pozicích a rozhodli jsme se pro změnu obchodní strategie, která znamenala postupné ukončení prodeje elektřiny koncovým zákazníkům do konce roku 2014. Společnost MND a.s. postupně od začátku července přebírala stabilní a silné portfolio našich zákazníků. Díky tomu se můžeme v oblasti elektřiny plně soustředit na výrobu a velkoobchodní trhy nejen v České republice.

Elektrárna Chvaletice a.s. si je vědoma, že je jedním z významných podniků v Pardubickém kraji a i nadále chce spolupracovat s okolními obcemi a institucemi, jejichž prostřednictvím chce podporovat vzdělávání, charitativní projekty, sportovní

a volnočasové aktivity, především dětí a mládeže. Klademe velký důraz na vzájemnou komunikaci se starosty okolních obcí, které pravidelně informujeme o aktuálním dění, průběhu modernizace a budoucích plánech společnosti.

Elektrárna Chvaletice a.s. aktivně působí v mnoha významných asociacích např. v Teplárenském sdružení ČR, Českém svazu zaměstnavatelů v energetice, Svazu průmyslu a dopravy ČR, Hospodářské komoře ČR či Asociaci energetických manažerů. Ve většině orgánů těchto institucí aktivně pracují zástupci Elektrárny Chvaletice a.s.

Rok 2014 je prvním rokem, který byl celý pod naší taktovkou. A mohu říci, že to byl rok úspěšný, který splnil naše očekávání, přestože výsledky mohly být ještě lepší. Jménem představenstva i jménem svým chci poděkovat všem, kteří nám pomohli těchto pozitivních výsledků docílit. Do dalšího období přeji mnoho energie a úspěchů v naší společné práci.

Ing. Luboš Pavlas

člen představenstva a generální ředitel



## Profil společnosti

## Profil společnosti

Akciová společnost Elektrárna Chvaletice a.s., vznikla v roce 2010 vyčleněním ze společnosti ČEZ, a. s. a stala se součástí konsolidačního celku Skupiny ČEZ. Dne 2. září 2013 převzala společnost Severní energetická a.s. od společnosti ČEZ, a. s. akcie společnosti Elektrárna Chvaletice a.s. a stala se jejím 100% vlastníkem.

Hlavním předmětem podnikání společnosti Elektrárna Chvaletice a.s., je výroba elektřiny a tepelné energie, obchod s elektřinou a rozvod tepelné energie. Elektrárna produkuje a nabízí k prodeji plně certifikované vedlejší energetické produkty po spalování, jimiž jsou struska, popílek, energosádrovec a stabilizát.

Elektrárna Chvaletice a.s. je hnědouhelná elektrárna ve východních Čechách spalující severočeské hnědé uhlí s celkovým instalovaným výkonem 820 MW. Elektrárna zajišťuje kromě výroby elektrické energie i dodávky tepla. Obě komodity vyrábí ve společném cyklu (tzv. kogeneraci), což vede k vyššímu využití paliva, a tím k energetickým úsporám s pozitivním vlivem na životní prostředí. Elektrárna bude do roku 2020 modernizována tak, aby splnila nejpřísnější požadavky na dlouhodobý ekologický provoz. V roce 2016 budou kompletně zrekonstruovány bloky 3, 4. Elektrárna Chvaletice a.s. je certifikována v oblasti EMS a je držitelem certifikátu Bezpečný podnik. Elektrárna chce být zajímavým zaměstnavatelem a také dobrým sousedem, proto podporuje formou sponzorství východočeský region v mnoha oblastech. V minulém roce přispěla Elektrárna Chvaletice a.s. na různé sponzorské projekty částkou 782 000 Kč. Perspektiva firmy přináší i perspektivu regionu, ve kterém působí.

Elektrárna Chvaletice a.s. je také významným zaměstnavatelem východočeského regionu. Svým zaměstnancům poskytuje velkou řadu zaměstnaneckých výhod, od příspěvku na stravování, elektrickou energii, penzijní připojištění, osobní účet na rekreaci až po týden dovolené navíc.

### Poslání Elektrárny Chvaletice a.s.

Zajišťovat bezpečné a spolehlivé dodávky elektrické energie a tepla zákazníkům při minimalizaci sociálních a environmentálních dopadů jejich výroby.

## Profil společnosti

### Základní údaje o společnosti

<b>Název společnosti:</b>	Elektrárna Chvaletice a.s.
<b>Sídlo:</b>	K Elektrárně 227, 533 12 Chvaletice
<b>Právní forma:</b>	akciová společnost
<b>Identifikační číslo:</b>	287 86 009
<b>Společnost je zapsána:</b>	Krajský soud Hradec Králové, oddíl B, vložka 2905
<b>Bankovní spojení:</b>	Československá obchodní banka, a.s. Praha
<b>Číslo účtu:</b>	117517863/0300 (CZK) 12484280/0300 (EUR)
<b>Internet:</b>	<a href="http://www.sev-en.cz">www.sev-en.cz</a> , <a href="http://www.echas.cz">www.echas.cz</a>
<b>Email:</b>	<a href="mailto:echas@echas.cz">echas@echas.cz</a>
<b>Telefon:</b>	462 101 111

### Předmět podnikání

Hlavním předmětem podnikání společnosti Elektrárna Chvaletice a.s. je:

- Výroba elektřiny
- Obchod s elektřinou
- Výroba tepelné energie
- Rozvod tepelné energie
- Výroba, obchod a služby neuvedené v přílohách 1 až 3 živnostenského zákona
- Vodoinstalatérství, topenářství
- Činnost účetních poradců, vedení účetnictví, vedení daňové evidence
- Pronájem nemovitostí, bytů a nebytových prostor
- Montáž, opravy, revize a zkoušky elektrických zařízení



Hlavní události roku 2014

## Hlavní události roku 2014

2014	
leden	Podpis Dodatku č. 4 Kolektivní smlouvy Elektrárna Chvaletice a.s. na období let 2010–2014.
únor	Změna Integrovaného povolení – 6. změna Rozhodnutím KrÚ ze dne 6. února 2014.
březen	Kontrola KHS – pracovních podmínek na rizikových a nerizikových pracovištích, kontrola nakládání s nebezpečnými chemickými látkami a přípravky, kontrola zajištění pracovnělékařských služeb. Ukončení auditu a vydání zprávy auditora k účetní závěrce.
duben	Výzkum sociálního klimatu v ECHAS – postoje zaměstnanců ke společnosti a jejím procesům, názory na různé proběhlé či chystané změny ve společnosti a pohled na sociální klima ve společnosti. Kontrola ČIŽP OI Hradec Králové, KÚ Pardubického kraje, HZS Pardubického kraje KŘ Pardubice, HZS Pardubického kraje ÚO Přelouč, KHS Pardubického kraje, OIP pro Královehradecký kraj a Pardubický kraj dle zákona 59/2006 Sb., o prevenci závažných havárií.
květen	Zahájení kolektivního vyjednávání o nové kolektivní smlouvě z důvodu ukončení platnosti KS Elektrárny Chvaletice a.s. na období let 2010–2014. Recertifikace systému EMS dle normy ČSN EN ISO 14 001. Změna v představenstvu – zrušeno členství Milanu Prokopovi.
červen	Seznámení zaměstnanců s výsledkem výzkumu sociálního klimatu v ECHAS (porady, interní zpráva). Kontrola ČIŽP – na ochranu ovzduší. Den otevřených dveří v ECHAS. Novelizace Organizačního a Podpisového řádu ECHAS.
červenec	Navýšení maximálního výkonu bloků na 205 MW. Společnost MND a.s. začala přebírat portfolio koncových zákazníků. Ukončení odstávky absorberu č. 2.
září	Certifikace podpůrných služeb při rozšířeném rozsahu 205 MW na B2, B3 a B4.
říjen	Zřízení útvaru Projektový tým Obnova. Změna Integrovaného povolení – 7. změna Rozhodnutím KrÚ ze dne 24. října 2014.
listopad	Certifikace podpůrných služeb při rozšířeném rozsahu 205 MW na B1.
prosinec	Zrušení Odboru prodej – dle rozhodnutí představenstva ukončení prodeje EE koncovým zákazníkům.

### Ostatní informace

- Elektrárna Chvaletice a.s. nemá organizační složku podniku v zahraničí.
- V oblasti výzkumu a vývoje nebyla v průběhu roku 2014 Elektrárna Chvaletice a.s. aktivní.
- Po rozvahovém dni, tedy po 31. prosinci 2014, nenastaly v Elektrárně Chvaletice a.s. významné skutečnosti.



Statutární orgány  
a management společnosti



# Statutární orgány a management společnosti

## Představenstvo společnosti

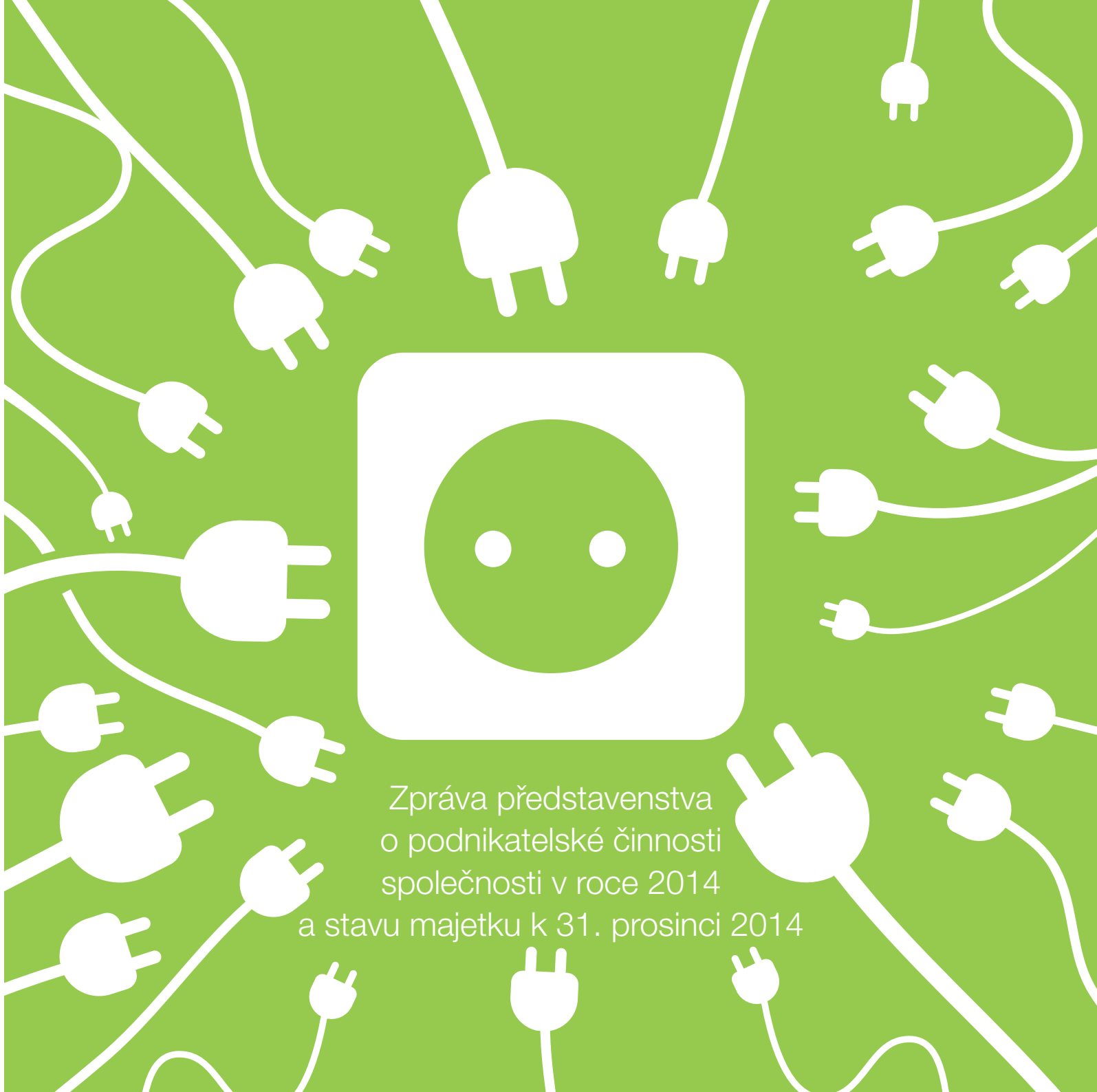
Představenstvo je statutárním orgánem, jenž řídí činnost společnosti a jedná jejím jménem. Funkční období jednotlivých členů představenstva je pětileté. Působnost představenstva je podrobně vymezena ve stanovách společnosti schválených valnou hromadou.

Složení představenstva k 31. prosinci 2014		
Předseda	Ing. Jan Dienstl	den vzniku členství: 2. 9. 2013
Člen	Ing. Luboš Pavlas	den vzniku členství: 2. 9. 2013
Člen	Ing. Jan Pozler	den vzniku členství: 1. 9. 2010

## Dozorčí rada

Dozorčí rada je kontrolním orgánem společnosti, dohlíží na výkon působnosti představenstva a uskutečňování podnikatelské činnosti společnosti a navrhuje představenstvu potřebná opatření. Členové dozorčí rady jsou oprávněni nahlížet do všech dokladů a záznamů týkajících se činnosti společnosti, kontrolovat řádné vedení účetních záznamů a ověřovat, zda je podnikatelská činnost uskutečňována v souladu s právními předpisy, stanovami a pokyny valné hromady.

Složení dozorčí rady k 31. prosinci 2014		
Předseda	Ing. Tomáš Fohler	den vzniku členství: 2. 9. 2013
Člen	Jan Dvořáček	den vzniku členství: 1. 1. 2011
Člen	Ing. Petr Karas	den vzniku členství: 2. 9. 2013



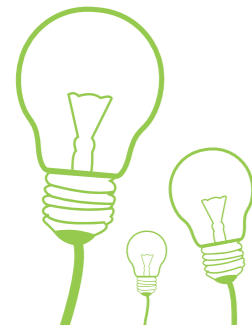
Zpráva představenstva  
o podnikatelské činnosti  
společnosti v roce 2014  
a stavu majetku k 31. prosinci 2014

## Zpráva představenstva o podnikatelské činnosti společnosti v roce 2014 a stavu majetku k 31. prosinci 2014

Přehled vybraných technických a ekonomických ukazatelů

Technické ukazatele		2011	2012	2013	2014
Instalovaný výkon	MW	800	800	800	820
Výroba elektrické energie	MWh	2 903 059	3 424 826	3 122 124	3 910 633
Dodávky tepla	GJ	175 231	162 515	143 841	130 657

Ekonomické ukazatele		2013	2014
Výnosy za teplo	mil. Kč	9	7
Výnosy za elektřinu	mil. Kč	4 685	9 019
Tržby z podpůrných služeb	mil. Kč	73	250
Základní kapitál	mil. Kč	4 406	4 406
Aktiva celkem (netto)	mil. Kč	7 624	8 010
Náklady celkem	mil. Kč	4 636	10 683
Čistý zisk	mil. Kč	263	408
EBITDA	mil. Kč	846	676
Počet zaměstnanců k 31. 12. 2014	počet	261	285



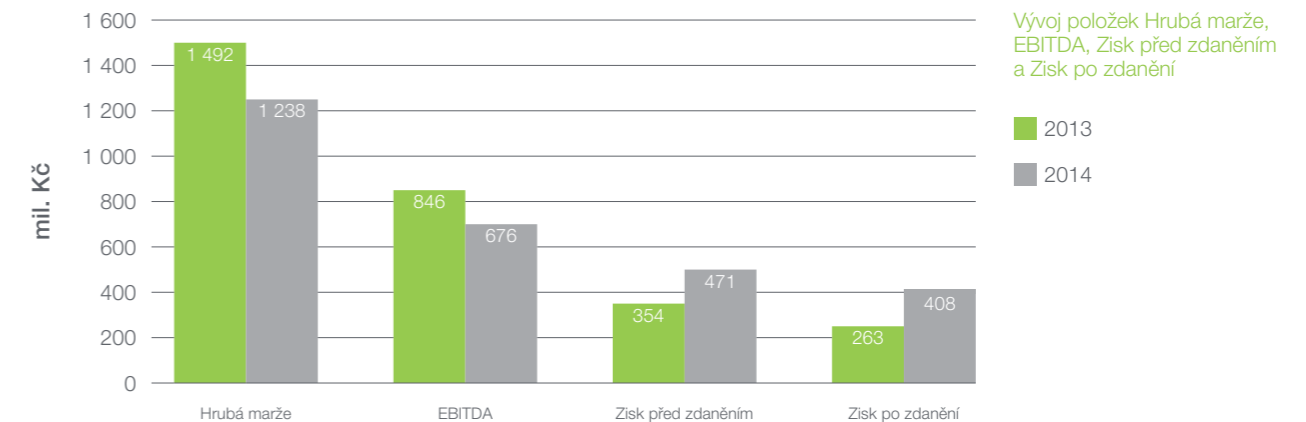
## Zpráva představenstva o podnikatelské činnosti společnosti v roce 2014 a stavu majetku k 31. prosinci 2014

Výsledky hospodářské činnosti

Společnost Elektrárna Chvaletice a.s. dosáhla v roce 2014 celkem 408 mil. Kč čistého zisku při celkových výnosech 11 154 mil. Kč a nákladech 10 683 mil. Kč.

Z celkových výnosů činily tržby z prodeje elektrické energie vč. podpůrných služeb 9 269 mil. Kč, tržby z prodeje tepla 7 mil. Kč a tržby z prodeje vedlejších energetických produktů 5 mil. Kč.

Provozní zisk před odpisy (EBITDA) byl 676 mil. Kč. Výsledek hospodaření před zdaněním činil 471 mil. Kč. Hodnota aktiv (netto) se oproti loňskému roku zvýšila o 386 mil. Kč na celkovou výši 8 010 mil. Kč.

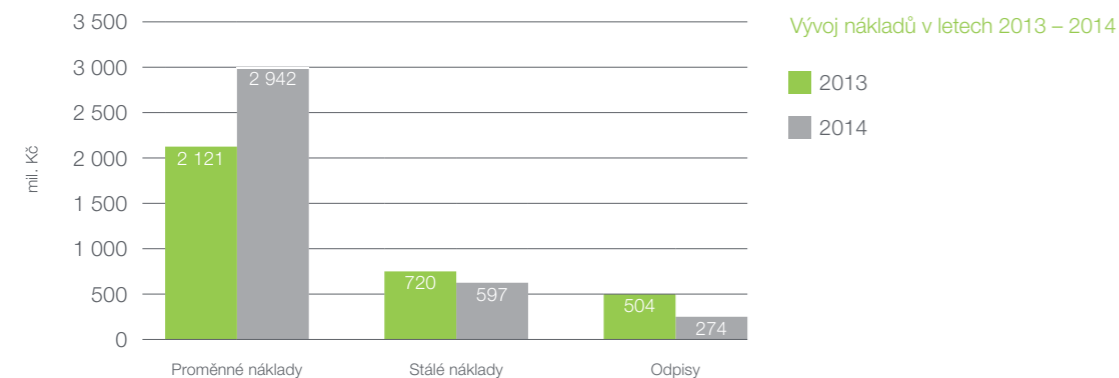


## Zpráva představenstva o podnikatelské činnosti společnosti v roce 2014 a stavu majetku k 31. prosinci 2014

V roce 2014 došlo k navýšení výnosů především v oblasti obchodování s elektrickou energií, kdy byla elektrická energie prodávána na trhu a nikoliv výhradně odběrateli ČEZ, a. s., jak tomu bylo v předešlých letech. K navýšení výnosů přispělo i přidělení emisních povolenek za roky 2013 a 2014 a jejich následný prodej.

Proměnné náklady jsou uvedené bez nákladů na spotřebu povolenek.

K meziročnímu zvýšení proměnných nákladů došlo zejména z důvodu vyšší výroby elektřiny. Výrazný pokles odpisů je zapříčiněn ukončením odpisování některých technologických celků a především změnou odpisové politiky (prodloužení životnosti elektrárny do roku 2030).



## Zpráva představenstva o podnikatelské činnosti společnosti v roce 2014 a stavu majetku k 31. prosinci 2014

### Investice

V rámci investiční výstavby byl pořizován majetek za účelem obnovy, rekonstrukce a modernizace výrobní technologie. V roce 2014 byly realizovány investiční akce v souhrnné hodnotě 96 mil. Kč, z toho na rekultivaci složiště bylo vynaloženo 19 mil. Kč, první etapu UpGrade řídicího systému třetího bloku 14 mil. Kč, nákup IT techniky a licencí 9 mil. Kč a na rekonstrukci 6 kV rozvodny 8 mil. Kč.

### Péče o majetek

V rámci nákladů na opravy a údržbu bylo v roce 2014 vynaloženo celkem 260 mil. Kč, z toho 60 % do běžné údržby a zbývající část do jmenovitých akcí údržby. Mezi nejvýznamnější akce jmenovitých oprav řadíme opravu chladicí věže (13,5 mil. Kč), opravu přehřívákové komory kotle K3 (13,2 mil. Kč) a opravy elektrostatických odlučovačů (11,5 mil. Kč).

### Hodnocení vývoje technických a provozních ukazatelů

Elektrárna Chvaletice a.s. je jedním z největších zdrojů s kombinovanou výrobou elektřiny a tepla na území ČR. Tyto dva produkty také představují základní oblasti činnosti společnosti. V roce 2014 bylo vyrobeno celkem 3 911 GWh elektrické energie a 130 657 GJ teplotního tepla. Na výrobu elektrické a tepelné energie bylo nakoupeno uhlí od Severní energetické a.s. Pro najíždění výrobních bloků a provozování najížděcí kotelny bylo nakoupeno kapalné palivo (těžký topný olej a extra lehký topný olej). S výrobou elektrické a tepelné energie je spojen nákup vápence a vápna z lomu KOTOUČ ŠTRAMBERK, spol. s r. o. Pro potřebu výroby elektřiny a tepla a chlazení byla od povodí Labe nakoupena povrchová voda.

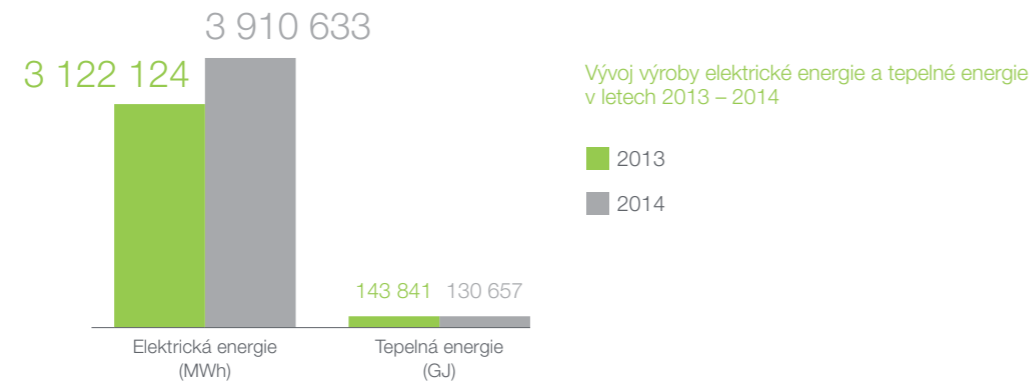
### Elektrická energie

Elektrárna Chvaletice a.s. po celý rok 2014 obchodovala s elektrickou energií na trhu. Mezi nejvýznamnější partnery se silovou energií patřila společnost ALPIQ ENERGY SE, ČEZ, a. s., OTE, a.s., Slovenské elektrárne, a.s. a Vattenfall Energy Trading. Současně byla celý rok prodávána elektrická energie drobným odběratelům v areálu elektrárny. Se společností ČEPS, a.s. byl realizován obchod s podpůrnými službami.

## Zpráva představenstva o podnikatelské činnosti společnosti v roce 2014 a stavu majetku k 31. prosinci 2014

### Tepelná energie

Elektrárna Chvaletice a.s. je v místní lokalitě nejvýznamnějším dodavatelem tepelné energie do soustavy společnosti ČEZ Teplárenská, a.s. Dále byla tepelná energie prodávána drobným odběratelům v areálu elektrárny.



### Akciové a akcionáři

Základní kapitál společnosti Elektrárna Chvaletice a.s. k 31. prosinci 2014 činil 4 406 mil. Kč. Ve výpisu akcionářů ze dne 31. prosinci 2014 není kromě společnosti Severní energetická a.s. uvedena žádná další osoba podílející se na základním kapitálu Elektrárny Chvaletice a.s. Společnost měla k 31. prosinci 2014 celkem 4 406 ks kmenových akcií na jméno v listinné podobě o jmenovité hodnotě 1 000 000 Kč/akcii. Akcie Elektrárny Chvaletice a.s. jsou převoditelné pouze se souhlasem představenstva společnosti po stanovisku dozorčí rady společnosti.

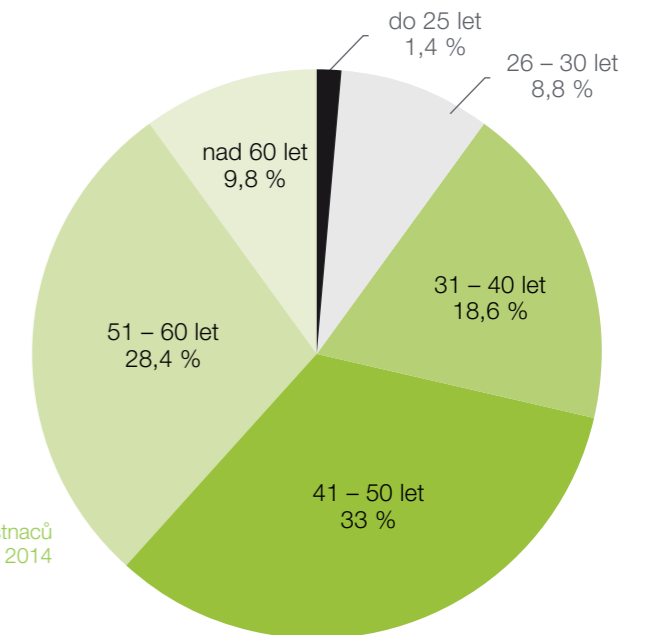
## Zpráva představenstva o podnikatelské činnosti společnosti v roce 2014 a stavu majetku k 31. prosinci 2014

### Personalistika

V průběhu roku přijala Elektrárna Chvaletice a.s. přes dvě desítky nových zaměstnanců, kteří zajišťují činnosti v oblasti obchodu s elektrickou energií, účetnictví, řízení provozu, péče o zařízení, personalistiku, fakturace za elektřinu a teplo a nákupu materiálu, služeb a subdodávek. Další noví zaměstnanci vytvořili tým pro přípravu a realizaci obnovy elektrárny.

	K 31. 12. 2013	K 31. 12. 2014
Fyzický stav zaměstnanců	261	285
Přepočtený stav zaměstnanců	240	277,4

Vývoj počtu zaměstnanců



Věková struktura zaměstnanců k 31. prosinci 2014

## Zpráva představenstva o podnikatelské činnosti společnosti v roce 2014 a stavu majetku k 31. prosinci 2014

### Sociální politika

Základem pro realizaci sociální politiky ve společnosti je platná Kolektivní smlouva na období od 1. září 2010 do 31. prosince 2014 a Zákoník práce, včetně navazující legislativy.

Nejvýznamnější oblasti péče o zaměstnance:

- stravování,
- penzijní a životní pojištění,
- rekreace zaměstnanců a jejich rodinných příslušníků formou osobních účtů.

V kolektivní smlouvě jsou obsaženy další rozšířené nároky, např. prodloužení dovolené o jeden týden, pracovní doba zkrácena na 37,5 hodiny týdně a další.

Dne 8. ledna 2014 byl podepsán Dodatek č. 4 Kolektivní smlouvy Elektrárna Chvaletice a.s., na období 2010 - 2014. V květnu 2014 bylo z důvodu ukončení platnosti Kolektivní smlouvy Elektrárna Chvaletice a.s. na období 2010 - 2014 zahájeno kolektivní vyjednávání o nové kolektivní smlouvě v plném rozsahu se záměrem zaměstnavatele sjednotit základní prvky pracovních poměrů zaměstnanců ve skupině Sev.en s garancí, že nebudou sníženy náklady na personální oblast.

### Vzdělávání

Společnost věnuje značnou pozornost rozvoji svých zaměstnanců. Organizování nejen povinných školení nutných k udržení či prohloubení kvalifikace zaměstnanců, nezbytných pro zajištění činnosti související s předmětem podnikání je pro Elektrárnu Chvaletice a.s., samozřejmostí. Elektrárna Chvaletice a.s. také umožňuje svým zaměstnancům zvyšování i prohlubování kvalifikace ve vazbě na profesní zaměření i kariérní růst (studium MBA, vysokoškolské vzdělání). Počet hodin školení v roce 2014 byl 16 hod na jednoho zaměstnance.

## Zpráva představenstva o podnikatelské činnosti společnosti v roce 2014 a stavu majetku k 31. prosinci 2014

### Vzdělanostní struktura zaměstnanců k 31. prosinci 2014

Stupeň vzdělání	Počet zaměstnanců	Podíl v %
Základní	1	0,4
Vyučení	89	31,2
Střední	138	48,4
Bakalářské	4	1,4
Vysokoškolské	53	18,6
<b>Celkem</b>	<b>285</b>	<b>100</b>

### BOZP a ochrana životního prostředí

Elektrárna Chvaletice a.s. provozuje svoji činnost ve smyslu integrovaného povolení (dále jen Rozhodnutí) dle zákona č. 76/2002 Sb., o integrované prevenci, a certifikovaného systému EMS podle normy ČSN EN ISO 14001:2005<sup>1</sup> (EMS – Environmental management system). V květnu 2014 byl společností BUREAU VERITAS CZECH REPUBLIC, spol. s r.o. proveden 2. dozorový audit dle normy ČSN EN ISO 14001:2005, platnost certifikátu je do května 2017. Elektrárna Chvaletice a.s. zajišťuje bezpečnou výrobu elektrické energie jako významnou složku v energetické soustavě, přičemž výroba energie a tepla probíhá způsobem šetrným k životnímu prostředí. V roce 2014 vyrobila elektrárna celkem 3 911 GWh elektrické energie při spotřebě 2 862 tis. tun hnědého uhlí (průměrná výhřevnost 15,3 GJ/kg) a 2,3 tis. tun kapalného paliva.

1) Environmental management system (dále jen EMS) je součástí celkového systému řízení Elektrárny Chvaletice a.s. Ten zahrnuje organizační strukturu, rozdělení odpovědnosti i postupy a procesy dané technologií, to vše s ohledem na ovlivňování okolí z hlediska životního prostředí. Pro zavedení EMS se Elektrárna Chvaletice a.s. rozhodla dobrovolně a na vlastní náklady. Zavedení systému řízení z hlediska životního prostředí je pro vrcholové řízení elektrárny prestižní záležitostí. Od tohoto systému se očekává, že povede k zajištění trvalého ekonomického růstu a prosperity. Důsledkem zavádění systémových opatření jsou totiž úspora materiálů a energií, nižší poplatky za zatěžování životního prostředí, minimalizace postihů a pokut a zvyšování kvality výroby. Proto také má Elektrárna Chvaletice a.s. v současné době vlastní politiku ochrany životního prostředí. Zavedení dokumentů EMS při provozování elektrárny je povinnost pro vedoucí pracovníky, kteří odpovídají za vliv na životní prostředí. Podobná odpovědnost je pak požadována i od ostatních zaměstnanců.

## Zpráva představenstva o podnikatelské činnosti společnosti v roce 2014 a stavu majetku k 31. prosinci 2014

### Hodnoty z výsledků kontinuálního měření emisí v roce 2014

Emise látek v období 1. ledna až 31. prosince 2014 v tunách:	
TZL	399
SO <sub>2</sub>	2 420
NO <sub>x</sub>	4 576

Emisní stropy jsou plněny dle podmínek integrovaného povolení. Imisní monitorovací stanice pro měření imisí SO<sub>2</sub> a NO<sub>x</sub> je umístěna v obci Hošťalovice v Železných horách a pro měření imisí SO<sub>2</sub> ve městě Chvaletice.

### Povolenky na emise CO<sub>2</sub>

V rámci 3. obchodovacího období (2013 až 2020) je každému provozovateli zařízení každoročně bezplatně přidělen určitý objem povolenek na emise CO<sub>2</sub>. Od roku 2013 se povolenky nově přidělují na výrobu elektřiny (přidělení povolenek na výrobu elektřiny je podmíněno realizací ekologických investic) a na výrobu tepla (nejsou podmíněny investicemi). Pro rok 2014 bylo Elektrárně Chvaletice a.s. přiděleno na základě rozhodnutí Ministerstva životního prostředí a v souladu s rozhodnutím Evropské komise celkem 1 268 tis. ks emisních povolenek na elektřinu a 9,7 tis. ks emisních povolenek na teplo. Vedením povolenkových účtů provozovatelů zařízení je pověřena společnost OTE, a.s. Množství vypuštěného CO<sub>2</sub> za daný kalendářní rok musí být nezávisle ověřeno a vykázáno Ministerstvu životního prostředí nejpozději do 15. března následujícího kalendářního roku.

Produkcí emisí CO<sub>2</sub> z fosilních paliv a materiálů ověřila v únoru 2015 auditorská společnost BUREAU VERITAS CZECH REPUBLIC, spol. s r.o. výkazem o skleníkových plynech za rok 2014 a potvrdila emise ve výši 3 763 tis. tun CO<sub>2</sub>. O povolenkách na emise skleníkových plynů je účtováno jako o dlouhodobém nehmotném neodpisovaném majetku oceňovaném pořizovací cenou, případně reprodukční pořizovací cenou při bezúplatném nabytí.

## Zpráva představenstva o podnikatelské činnosti společnosti v roce 2014 a stavu majetku k 31. prosinci 2014

Spotřeba povolenek se účtuje minimálně k datu účetní závěrky v závislosti na emisích účetní jednotky v kalendářním roce. O bezúplatném nabytí je účtováno jako o dotaci, která nesnižuje ocenění dlouhodobého majetku. Tato dotace se rozpouští do výnosů ve stejném okamžiku a ve stejné výši, v jaké jsou povolenky spotřebovávány a účtovány do nákladů.

### Odpady

Odpadová problematika je řešena v souladu s legislativou, systémem bezodpadových technologií, využitím druhotných surovin a v souladu s Rozhodnutím. Celkové náklady na likvidaci ostatních a nebezpečných odpadů jsou za rok 2014 ve výši 4 254 tis. Kč.

### Vedlejší energetické produkty

Nejdůležitější přístup k omezení produkce odpadů je předcházení vzniku odpadů a využívání certifikovaných vedlejších energetických produktů. V současné době je k dispozici 7 certifikátů pro různé druhy popílků, strusku, energosádrovec a stabilizát, kterých se v roce 2014 vyprodukovalo 804 tis. tun. Certifikované výrobky se používají ve stavebním průmyslu (cement, beton), jako podsypy a zásypy při výstavbě silnic a železnic, k úpravě krajiny a rekonstrukcím terénu. Další produkty se zpracovávají v programu „Rekultivace území Chvaleticka“, kde se na základě stavebního povolení realizuje tvarování krajiny devastované z dřívější činnosti Mangano-kyzových závodů Chvaletice. Rekultivace v oblasti okolí obce Chvaletice je v souladu s programem „Rekultivace území Chvaleticka“, urbanistickým plánem obce Chvaletice a strategií „Pardubický kraj a ochrana ŽP“.

V roce 2014 se uložilo 626 tis. tun stabilizátu a v rámci rekultivace bylo vynaloženo 19 mil. Kč.



## Zpráva představenstva o podnikatelské činnosti společnosti v roce 2014 a stavu majetku k 31. prosinci 2014

### Vodní hospodářství

Čištění odpadních vod je prováděno pomocí nejmodernějších technologií s ohledem na minimalizaci vypouštění vyčištěných odpadních vod. Koncentrační hodnoty jsou zjišťovány v souladu s Rozhodnutím a veškeré požadavky z něho byly splněny (plnění emisních limitů pro vypouštěné vody, pravidelné vyhodnocování a placení poplatku za odpadní vody). Poplatky za vypouštění odpadních vod do vod povrchových jsou ve výši 382 tis. Kč, poplatky za odběr povrchové vody z řeky Labe jsou 48 592 tis. Kč.

### Kontrola podmínek ochrany životního prostředí

Dne 20. března 2014 provedl ČiŽP Hradec Králové kontrolu ve smyslu zákona č. 59/2006 Sb., o prevenci závažných havárií způsobených vybranými nebezpečnými chemickými látkami nebo chemickými přípravky. Výsledná zpráva po závěrečném šetření byla vydána dne 17. dubna 2014. Kontrola se týkala všech objektů a zařízení, ve kterých dochází k nakládání s těžkým topným olejem (mazutem), extra lehkým topným olejem, motorovou naftou a technickými plyny. Dne 3. června 2014 provedl ČiŽP Hradec Králové ve smyslu zákona č. 201/2012 Sb., o ochraně ovzduší, kontrolu plnění povinností v oblasti ochrany ovzduší (plnění emisních limitů pro ovzduší, emisních stropů, výtěžnosti kontinuálního měření emisí a placení poplatku za znečišťování ovzduší). Součástí kontroly byla i problematika obchodování s emisemi CO<sub>2</sub>.

### Bezpečný podnik

Elektrárna Chvaletice a.s., při svých činnostech důsledně dodržuje požadavky právních a ostatních předpisů k zajištění bezpečnosti a ochrany zdraví při práci. Jako každý rok byla i v roce 2014 bezpečnost a ochrana zdraví při práci řazena z hlediska priorit na stupeň nejvyšší. Tímto je naplňován program „Bezpečný podnik“, který si vedení společnosti vytyčilo jako jeden z hlavních cílů. Největší důraz je kladen na oblast prevence. Všechny činnosti se řídí tak, aby se zajistila v nejvyšší možné míře bezpečnost osob a zdravé pracovní prostředí. Hodnocení cílů, jak ukládá program „Bezpečný podnik“, je pravidelně kontrolováno a vyhodnocováno. Cíle v oblasti BOZP byly v roce 2014 splněny.

## Zpráva představenstva o podnikatelské činnosti společnosti v roce 2014 a stavu majetku k 31. prosinci 2014

Vše bylo ověřeno při každoročním vnitřním auditu programu „Bezpečný podnik“. Ve společnosti byla, jak ukládá zaměstnavatelům zákon č. 262/2006 Sb., zákoník práce, provedena prověrka bezpečnosti a zdraví při práci na všech pracovištích. Všechny zjištěné nedostatky byly odstraněny a vše probíhalo za dohledu členů odborových organizací.

V roce 2014 byly u kmenových zaměstnanců evidovány čtyři registrované (s absencí delší než 3 dny) pracovní úrazy s celkovou dobou pracovní neschopnosti 232 dní. Jednalo se vždy o podvrtnutí, zakopnutí či uklouznutí. V tomto roce nebyl zaznamenán žádný pracovní úraz s hospitalizací delší jak pět dní, žádný smrtelný pracovní úraz ani případ nemoci z povolání.

### Regionální podpora

Elektrárna Chvaletice a.s. podporuje region, ve kterém působí a kde bydlí většina zaměstnanců. Podpora se soustředí na obce sousedící s provozem elektrárny. Elektrárna podporuje formou darů a sponzorství projekty regionu zaměřené především na vzdělávání, kulturu, sport a trávení volného času dětí a mládeže a charitu. Elektrárna klade důraz na vzájemnou a pravidelnou komunikaci a spolupráci se zástupci okolních obcí a institucí.

### Sponzorství

V roce 2014 Elektrárna Chvaletice a.s. podpořila celkem 23 projektů v celkové hodnotě 782 000 Kč, z toho bylo uzavřeno 3 darovací smlouvy a 20 sponzorských smluv. Nejvýznamnějšími dary byly příspěvky na vybavení interaktivních učeben v Základní škole Masarykovo náměstí Přelouč a Základní škole Řečany nad Labem. Elektrárna Chvaletice a.s. byla již tradičně partnerem Udílení cen Františka Filipovského za nejlepší dabing v Přelouči, Loučení s létem ve Chvaleticích či celostátního žákovského turnaje v kopané v Přelouči. Elektrárna je také dlouhodobým partnerem mnoha sportovních klubů v okolí.







## Projekt modernizace Elektrárny Chvaletice a.s.

## Projekt modernizace Elektrárny Chvaletice a.s.

Elektrárna Chvaletice zahájila v roce 2014 rozsáhlou modernizaci. Projekt představuje jednu z nevýznamnějších investic v regionu, vedení společnosti proto dbá jak na transparentnost výběrového řízení, tak na informovanost zastupitelů a obyvatelů okolních obcí. Zaměstnanci i zastupitelé okolních obcí jsou pravidelně informováni o významných krocích formou setkání, interních novin i tiskových zpráv.

Modernizace se bude týkat kotelny, strojovny, elektrostatických odlučovačů popílku, systému kontroly řízení a souvisejících částí elektro, měření a regulací. V rámci obnovy bude optimalizován provoz absorberu č. 2 s ohledem na aktuální palivo, které je méně sirtaté než za předchozího vlastníka. Cílem je zvýšení regulačního rozsahu a účinnosti bloků, zvýšení kvality, efektivnosti, spolehlivosti a bezpečnosti, snížení emisí, vlastní spotřeby a především prodloužení životnosti elektrárny do roku 2030 a s tím související udržení zaměstnanosti v regionu.

Nejdůležitější součástí projektu je snížení emisí a prodloužení životnosti bloků B3 a B4 až do roku 2030 včetně snížených ekologických limitů stanovených právními předpisy pro oxidy dusíku a tuhé znečišťující látky. V roce 2016 chce elektrárna kompletně zrekonstruovat 2 bloky s instalovaným výkonem 2x205 MW, a díky tomu splnit nejpřísnější požadavky na dlouhodobý ekologický provoz.

V září byla vyhlášena veřejná zakázka „Obnova dvou bloků v Elektrárně Chvaletice“. Oznámení jednacího řízení s uveřejněním na tuto veřejnou zakázku bylo odesláno k uveřejnění ve Věstníku veřejných zakázek podle ustanovení § 146 odst. 1 zákona č. 137/2006 Sb., o veřejných zakázkách dne 19. září 2014 a uveřejněno dne 24. září 2014 pod evidenčním číslem VZ 497816.

Pro modernizaci zařízení byl zřízen Projektový tým pro obnovu ECHAS jako nejdůležitější nástroj pro obnovu zařízení. Projektový tým Obnova (PTO) řídí průběh projektu, a to od přípravy podkladů, přes výběrová řízení a uzavírání smluv, zajištění vlastní realizace, předání a převzetí díla, až k uvedení do majetku a závěrečnému hodnocení. Od října má tým status samostatné organizační jednotky v úseku generálního ředitele.



## Projekt modernizace Elektrárny Chvaletice a.s.

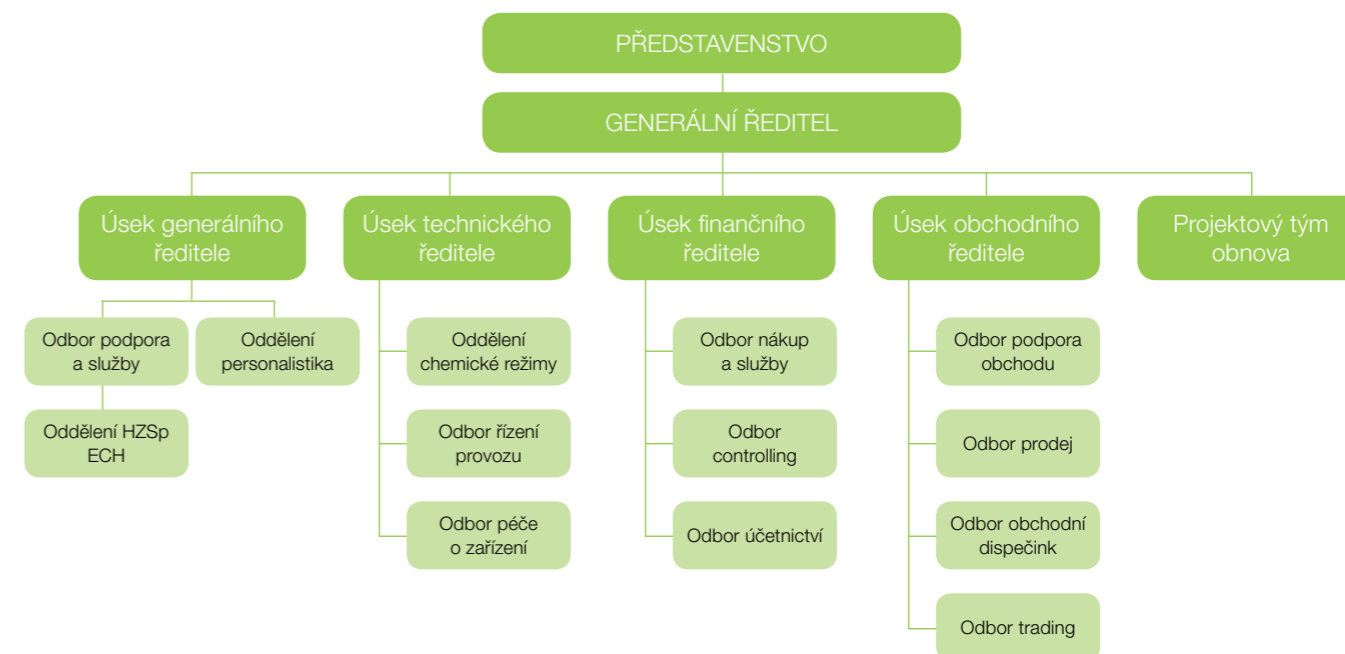
Plánovaný postup projektu modernizace		
2014	srpen	Zřízení projektového týmu „Obnova“
	září	Jednací řízení s uveřejněním – OBNOVA DVOU BLOKŮ V ELEKTRÁRNĚ CHVALETICE
		Dokončení kvalifikační dokumentace na obnovu bloků v ECHAS
	říjen	Organizační zřízení útvaru Projektový tým Obnova
listopad	Dokončení zadávací dokumentace na obnovu dvou bloků v ECHAS	
	Vyhodnocení kvalifikace a výzva k podání nabídek vybraných uchazečům na obnovu bloků ECHAS	
2015	březen	Termín pro podání nabídek na obnovu bloků ECHAS
	červen	Plánované vyhodnocení nabídek a výběr vítěze na obnovu bloků ECHAS, podpis smlouvy
	srpen	Plánované zahájení realizace – Společný sklad reagentu pro sekundární denitrifikaci bloků
	listopad	Plánované ukončení realizace – Společný sklad reagentu pro sekundární denitrifikaci bloků





Základní organizační schéma společnosti  
k 31. prosinci 2014

## Základní organizační schéma společnosti k 31. prosinci 2014



## Zpráva auditora k výroční zprávě



KPMG Česká republika Audit, s.r.o.  
Pobřežní 648/1a  
186 00 Praha 8  
Česká republika

Telephone +420 222 123 111  
Fax +420 222 123 100  
Internet www.kpmg.cz

### Zpráva nezávislého auditora pro akcionáře společnosti Elektrárna Chvaletice a.s.

#### Účetní závěrka

Na základě provedeného auditu jsme dne 2. dubna 2015 vydali k účetní závěrce, která je součástí této výroční zprávy, zprávu následujícího znění:

„Provedli jsme audit přiložené účetní závěrky společnosti Elektrárna Chvaletice a.s., tj. rozvahy k 31. prosinci 2014, výkazu zisku a ztráty za rok 2014 a přílohy této účetní závěrky, včetně popisu použitých významných účetních metod a ostatních doplňujících údajů. Údaje o společnosti Elektrárna Chvaletice a.s. jsou uvedeny v bodě I přílohy této účetní závěrky.

#### *Odpovědnost statutárního orgánu účetní jednotky za účetní závěrku*

Statutární orgán společnosti Elektrárna Chvaletice a.s. je odpovědný za sestavení účetní závěrky, která podává věrný a poctivý obraz v souladu s českými účetními předpisy, a za takový vnitřní kontrolní systém, který považuje za nezbytný pro sestavení účetní závěrky tak, aby neobsahovala významné nesprávnosti způsobené podvodem nebo chybou.

#### *Odpovědnost auditora*

Naší odpovědností je vyjádřit na základě provedeného auditu výrok k této účetní závěrce. Audit jsme provedli v souladu se zákonem o auditorech, Mezinárodními auditorskými standardy a souvisejícími aplikačními doložkami Komory auditorů České republiky. V souladu s těmito předpisy jsme povinni dodržovat etické požadavky a naplánovat a provést audit tak, abychom získali přiměřenou jistotu, že účetní závěrka neobsahuje významné nesprávnosti.

Audit zahrnuje provedení auditorských postupů, jejichž cílem je získat důkazní informace o částkách a skutečnostech uvedených v účetní závěrce. Výběr auditorských postupů závisí na úsudku auditora, včetně vyhodnocení rizik, že účetní závěrka obsahuje významné nesprávnosti způsobené podvodem nebo chybou. Při vyhodnocování těchto rizik auditor posoudí vnitřní kontrolní systém, který je relevantní pro sestavení účetní závěrky podávající věrný a poctivý obraz. Cílem tohoto posouzení je navrhnout vhodné auditorské postupy, nikoli vyjádřit se k účinnosti vnitřního kontrolního systému účetní jednotky. Audit též zahrnuje posouzení vhodnosti použitých účetních metod, přiměřenosti účetních odhadů provedených vedením i posouzení celkové prezentace účetní závěrky.

Jsme přesvědčeni, že získané důkazní informace poskytují dostatečný a vhodný základ pro vyjádření našeho výroku.

#### Výrok auditora

Podle našeho názoru účetní závěrka podává věrný a poctivý obraz aktiv a pasiv společnosti Elektra Chvaletice a.s. k 31. prosinci 2014 a nákladů, výnosů a výsledku jejího hospodaření za rok 2014 v souladu s českými účetními předpisy.“

#### Zpráva o vztazích

Provedli jsme ověření věcné správnosti údajů uvedených ve zprávě o vztazích mezi ovládající osobou a osobou ovládanou a mezi ovládanou osobou a osobami ovládanými stejnou ovládající osobou společnosti Elektra Chvaletice a.s. za rok končící 31. prosincem 2014 sestavené dle příslušných ustanovení zákona č. 90/2012 Sb., o obchodních společnostech a družstvech. Za sestavení této zprávy o vztazích a její věcnou správnost je odpovědný statutární orgán společnosti. Naši odpovědností je vydat na základě provedeného ověření stanovisko k této zprávě o vztazích.

Ověření jsme provedli v souladu s auditorským standardem č. 56 Komory auditorů České republiky. Tento standard vyžaduje, abychom plánovali a provedli ověření s cílem získat omezenou jistotu, že zpráva o vztazích neobsahuje významné věcné nesprávnosti. Ověření je omezeno především na dotazování pracovníků společnosti a na analytické postupy a výběrovým způsobem provedené prověření věcné správnosti údajů. Proto toto ověření poskytuje nižší stupeň jistoty než audit. Audit zprávy o vztazích jsme neprováděli, a proto nevydáváme výrok auditora.

Na základě našeho ověření jsme nezjistili žádné skutečnosti, které by nás vedly k domněnce, že zpráva o vztazích mezi ovládající osobou a osobou ovládanou a mezi ovládanou osobou a osobami ovládanými stejnou ovládající osobou společnosti Elektra Chvaletice a.s. za rok končící 31. prosincem 2014 obsahuje významné věcné nesprávnosti.

#### Výroční zpráva

Provedli jsme ověření souladu výroční zprávy s výše uvedenou účetní závěrkou. Za správnost výroční zprávy je odpovědný statutární orgán společnosti. Naši odpovědností je vydat na základě provedeného ověření výrok o souladu výroční zprávy s účetní závěrkou.

Ověření jsme provedli v souladu se zákonem o auditorech, Mezinárodními auditorskými standardy a souvisejícími aplikačními doložkami Komory auditorů České republiky. Tyto standardy požadují, abychom ověření naplánovali a provedli tak, abychom získali přiměřenou jistotu, že informace obsažené ve výroční zprávě, které popisují skutečnosti, jež jsou též předmětem zobrazení v účetní závěrce, jsou ve všech významných ohledech v souladu s příslušnou účetní závěrkou. Jsme přesvědčeni, že provedené ověření poskytuje přiměřený podklad pro vyjádření našeho výroku.

Podle našeho názoru jsou informace uvedené ve výroční zprávě ve všech významných ohledech v souladu s výše uvedenou účetní závěrkou.

V Praze, dne 5. června 2015

KPMG Česká republika Audit, s.r.o.  
Evidenční číslo 71

Ing. Otakar Hora, CSc.  
Partner  
Evidenční číslo 1197





Účetní závěrka k 31. 12. 2014

Účetní závěrka k 31. 12. 2014

Rozvaha k 31. 12. 2014

Výkaz zisků a ztrát k 31. 12. 2014

Příloha účetní závěrky k 31. prosinci 2014



## Účetní závěrka k 31. 12. 2014

### Rozvaha

Rozvaha v plném rozsahu k 31. 12. 2014 (v tisících Kč)

Označ. a	AKTIVA b	Řádek c	Běžné účetní období			Min. účetní období Netto 4
			Brutto 1	Korekce 2	Netto 3	
	<b>AKTIVA CELKEM (ř. 02+03+31+63)</b>	01	<b>18 903 135</b>	<b>-10 893 565</b>	<b>8 009 570</b>	<b>7 624 272</b>
<b>A.</b>	<b>Pohledávky za upsaný základní kapitál</b>	<b>02</b>				
<b>B.</b>	<b>Dlouhodobý majetek (ř. 04+13+23)</b>	<b>03</b>	<b>13 207 410</b>	<b>-10 810 974</b>	<b>2 396 436</b>	<b>2 539 158</b>
B.I.	Dlouhodobý nehmotný majetek (ř. 05 až 12)	04	56 555	- 14 050	42 505	4 984
B.I.1.	Zřizovací výdaje	05	65	- 63	2	15
2.	Nehmotné výsledky výzkumu a vývoje	06				
3.	Software	07	19 707	- 13 892	5 815	4 172
4.	Ocenitelná práva	08	95	- 95		
5.	Goodwill	09				
6.	Jiný dlouhodobý nehmotný majetek	10	34 639		34 639	797
7.	Nedokončený dlouhodobý nehmotný majetek	11	2 049		2 049	
8.	Poskytnuté zálohy na dlouhodobý nehmotný majetek	12				
B.II.	Dlouhodobý hmotný majetek (ř. 14 až 22)	13	13 150 855	-10 796 924	2 353 931	2 534 174
B.II.1.	Pozemky	14	37 163		37 163	37 119
2.	Stavby	15	4 153 920	-3 182 888	971 032	945 786
3.	Samostatné movité věci a soubory movitých věcí	16	7 278 129	-7 044 745	233 384	258 053
4.	Pěstitelské celky trvalých porostů	17				
5.	Dospělá zvířata a jejich skupiny	18				
6.	Jiný dlouhodobý hmotný majetek	19	415		415	415
7.	Nedokončený dlouhodobý hmotný majetek	20	60 438		60 438	144 241
8.	Poskytnuté zálohy na dlouhodobý hmotný majetek	21				
9.	Oceňovací rozdíl k nabytému majetku	22	1 620 790	- 569 291	1 051 499	1 148 560

## Účetní závěrka k 31. 12. 2014

### Rozvaha

Rozvaha v plném rozsahu k 31. 12. 2014 (v tisících Kč)

Označ. a	AKTIVA b	Řádek c	Běžné účetní období			Min. účetní období Netto 4
			Brutto 1	Korekce 2	Netto 3	
B.III.	Dlouhodobý finanční majetek (ř. 24 až 30)	23				
B.III.1.	Podíly – ovládaná osoba	24				
2.	Podíly v účetních jednotkách pod podstatným vlivem	25				
3.	Ostatní dlouhodobé cenné papíry a podíly	26				
4.	Půjčky a úvěry – ovládaná nebo ovládající osoba, podstatný vliv	27				
5.	Jiný dlouhodobý finanční majetek	28				
6.	Pořizovaný dlouhodobý finanční majetek	29				
7.	Poskytnuté zálohy na dlouhodobý finanční majetek	30				
<b>C.</b>	<b>Oběžná aktiva (ř. 32+39+48+58)</b>	<b>31</b>	<b>5 628 302</b>	<b>- 82 591</b>	<b>5 545 711</b>	<b>5 082 764</b>
C.I.	Zásoby (ř. 33 až 38)	32	809 858	- 80 144	729 714	453 250
C.I.1.	Materiál	33	809 854	- 80 144	729 710	453 250
2.	Nedokončená výroba a polotovary	34				
3.	Výrobky	35				
4.	Mladá a ostatní zvířata a jejich skupiny	36				
5.	Zboží	37				
6.	Poskytnuté zálohy na zásoby	38	4		4	
C.II.	Dlouhodobé pohledávky (ř. 40 až 47)	39	2 096 303		2 096 303	2 884 863
C.II.1.	Pohledávky z obchodních vztahů	40				
2.	Pohledávky – ovládaná nebo ovládající osoba	41	1 982 995		1 982 995	2 782 995
3.	Pohledávky – podstatný vliv	42				
4.	Pohledávky za společníky, členy družstva a za účastníky sdružení	43				



## Účetní závěrka k 31. 12. 2014

### Rozvaha

Rozvaha v plném rozsahu k 31. 12. 2014 (v tisících Kč)

Označ. a	AKTIVA b	Řádek c	Běžné účetní období			Min. účetní období Netto 4
			Brutto 1	Korekce 2	Netto 3	
C.II.5.	Dlouhodobé poskytnuté zálohy	44	1 386		1 386	1 404
6.	Dohadné účty aktivní	45				
7.	Jiné pohledávky	46	111 922		111 922	100 464
8.	Odložená daňová pohledávka	47				
C.III.	Krátkodobé pohledávky (ř. 49 až 57)	48	1 653 793	- 2 447	1 651 346	767 163
C.III.1.	Pohledávky z obchodních vztahů	49	1 494 925	- 2 447	1 492 478	499 170
2.	Pohledávky – ovládaná nebo ovládající osoba	50				
3.	Pohledávky – podstatný vliv	51				
4.	Pohledávky za společníky, členy družstva a za účastníky sdružení	52				
5.	Sociální zabezpečení a zdravotní pojištění	53				
6.	Stát – daňové pohledávky	54	14 758		14 758	266 910
7.	Krátkodobé poskytnuté zálohy	55	22 991		22 991	
8.	Dohadné účty aktivní	56	65		65	1 073
9.	Jiné pohledávky	57	121 054		121 054	10
C.IV.	Krátkodobý finanční majetek (ř. 59 až 62)	58	1 068 348		1 068 348	977 488
C.IV.1.	Peníze	59				
2.	Účty v bankách	60	1 068 348		1 068 348	977 488
3.	Krátkodobé cenné papíry a podíly	61				
4.	Požizovaný krátkodobý finanční majetek	62				
D.I.	<b>Časové rozlišení (ř. 64+65+66)</b>	<b>63</b>	<b>67 423</b>		<b>67 423</b>	<b>2 350</b>
D.I.1.	Náklady příštích období	64	1 349		1 349	2 176
2.	Komplexní náklady příštích období	65				
3.	Příjmy příštích období	66	66 074		66 074	174

## Účetní závěrka k 31. 12. 2014

### Rozvaha

Rozvaha v plném rozsahu k 31. 12. 2014 (v tisících Kč)

Označ. a	PASIVA b	Řádek c	Běžné období 5	Minulé období 6
	<b>PASIVA CELKEM (ř. 68+89+122)</b>	<b>67</b>	<b>8 009 570</b>	<b>7 624 272</b>
<b>A.</b>	<b>Vlastní kapitál (ř. 69+73+80+83+87+88)</b>	<b>68</b>	<b>5 836 931</b>	<b>5 928 640</b>
A.I.	Základní kapitál (ř. 70+71+72)	69	4 406 000	4 406 000
A.I.1.	Základní kapitál	70	4 406 000	4 406 000
2.	Vlastní akcie a vlastní obchodní podíly (-)	71		
3.	Změny základního kapitálu	72		
A.II.	Kapitálové fondy (ř. 74 až 79)	73	157	157
A.II.1.	Emisní ážio	74	157	157
2.	Ostatní kapitálové fondy	75		
3.	Oceňovací rozdíly z přecenění majetku a závazků	76		
4.	Oceňovací rozdíly z přecenění při přeměnách společností	77		
5.	Rozdíly z přeměn společností	78		
6.	Rozdíly z ocenění při přeměnách společností	79		
A.III.	Fondy ze zisku	80		206 940
A.III.1.	Rezervní fond	81		206 940
2.	Statutární a ostatní fondy	82		
A.IV.	Výsledek hospodaření minulých let (ř. 84+85+86)	83	1 022 483	1 052 164
A.IV.1.	Nerozdělený zisk minulých let	84	1 022 483	1 052 164
2.	Neuhrazená ztráta minulých let	85		
3.	Jiný výsledek hospodaření minulých let	86		
A.V. 1	Výsledek hospodaření běžného účetního období (+/-)	87	408 291	263 379
A.V. 2	Rozhodnuto o zálohách na výplatu podílu na zisku (-)	88		

## Účetní závěrka k 31. 12. 2014

### Rozvaha

Rozvaha v plném rozsahu k 31. 12. 2014 (v tisících Kč)

Označ. a	PASIVA b	Řádek c	Běžné období 5	Minulé období 6
<b>B.</b>	<b>Cizí zdroje (ř. 90+95+106+118)</b>	<b>89</b>	<b>2 172 194</b>	<b>1 695 632</b>
B.I.	Rezervy (ř. 91 až 94)	90	50 074	103 770
B.I.1.	Rezervy podle zvláštních právních předpisů	91	20 743	20 743
2.	Rezerva na důchody a podobné závazky	92		
3.	Rezerva na daň z příjmů	93		
4.	Ostatní rezervy	94	29 331	83 027
B.II.	Dlouhodobé závazky (ř. 96 až 105)	95	424 869	353 365
B.II.1.	Závazky z obchodních vztahů	96		
2.	Závazky – ovládaná nebo ovládající osoba	97		
3.	Závazky – podstatný vliv	98		
4.	Závazky ke společníkům, členům družstva a k účastníkům sdružení	99		
5.	Dlouhodobé přijaté zálohy	100	52 235	
6.	Vydané dluhopisy	101		
7.	Dlouhodobé směnky k úhradě	102		
8.	Dohadné účty pasivní	103		
9.	Jiné závazky	104	78 290	
10.	Odložený daňový závazek	105	294 344	353 365
B.III.	Krátkodobé závazky (ř. 107 až 117)	106	1 697 251	1 238 497
B.III.1.	Závazky z obchodních vztahů	107	1 541 839	1 201 432
2.	Závazky – ovládaná nebo ovládající osoba	108		
3.	Závazky – podstatný vliv	109		
4.	Závazky ke společníkům, členům družstva a k účastníkům sdružení	110		

## Účetní závěrka k 31. 12. 2014

### Rozvaha

Rozvaha v plném rozsahu k 31. 12. 2014 (v tisících Kč)

Označ. a	PASIVA b	Řádek c	Běžné období 5	Minulé období 6
B.III. 5.	Závazky k zaměstnancům	111	11 356	13 076
6.	Závazky ze sociálního zabezpečení a zdravotního pojištění	112	6 923	7 782
7.	Stát – daňové závazky a dotace	113	4 012	3 472
8.	Krátkodobé přijaté zálohy	114		
9.	Vydané dluhopisy	115		
10.	Dohadné účty pasivní	116	16 809	11 100
11.	Jiné závazky	117	116 312	1 635
B.IV.	Bankovní úvěry a výpomoci (ř. 119 až 121)	118		
B.IV.1.	Bankovní úvěry dlouhodobé	119		
2.	Krátkodobé bankovní úvěry	120		
3.	Krátkodobé finanční výpomoci	121		
<b>C.I.</b>	<b>Časové rozlišení (ř. 123+124)</b>	<b>122</b>	<b>445</b>	
C.I.1.	Výdaje příštích období	123	445	
2.	Výnosy příštích období	124		





## Účetní závěrka k 31. 12. 2014

### Výkaz zisků a ztráty

Druhé členění za rok končící 31. prosincem 2014 (v tisících Kč)

Označ. a	b	číslo řádku c	Skutečnost v účetním období	
			běžném 1	minulém 2
I.	Tržby za prodej zboží	1	5 272 848	308 666
<b>A.</b>	<b>Náklady vynaložené na prodané zboží</b>	<b>2</b>	<b>5 008 342</b>	<b>217 906</b>
<b>+</b>	<b>Obchodní marže (ř. 1–2)</b>	<b>3</b>	<b>264 506</b>	<b>90 760</b>
II.	Výkony (ř. 05+06+07)	4	4 024 486	4 472 777
II.1.	Tržby za prodej vlastních výrobků a služeb	5	4 024 151	4 472 777
II.2.	Změna stavu zásob vlastní činnosti	6		
II.3.	Aktivace	7	335	
<b>B.</b>	<b>Výkonová spotřeba (ř. 09+10)</b>	<b>8</b>	<b>3 307 746</b>	<b>3 273 738</b>
B.1.	Spotřeba materiálu a energie	9	2 993 548	2 958 523
B.2.	Služby	10	314 198	315 215
<b>+</b>	<b>Přidaná hodnota (ř. 03+04–08)</b>	<b>11</b>	<b>981 246</b>	<b>1 289 799</b>
<b>C.</b>	<b>Osobní náklady (ř. 13 až 16)</b>	<b>12</b>	<b>204 372</b>	<b>186 844</b>
C.1.	Mzdové náklady	13	135 361	125 587
C.2.	Odměny členům orgánů společnosti a družstva	14	4 434	1 760
C.3.	Náklady na sociální zabezpečení a zdravotní pojištění	15	50 188	44 670
C.4.	Sociální náklady	16	14 389	14 827
<b>D.</b>	<b>Daně a poplatky</b>	<b>17</b>	<b>24 658</b>	<b>20 512</b>
<b>E.</b>	<b>Odpisy dlouhodobého nehmotného a hmotného majetku</b>	<b>18</b>	<b>274 032</b>	<b>503 962</b>
III.	Tržby z prodeje dlouhodobého majetku a materiálu (ř. 20+21)	19	1 258 767	62 282
III.1.	Tržby z prodeje dlouhodobého majetku	20	1 256 718	
III.2.	Tržby z prodeje materiálu	21	2 049	62 282

## Účetní závěrka k 31. 12. 2014

### Výkaz zisků a ztráty

Druhé členění za rok končící 31. prosincem 2014 (v tisících Kč)

Označ. a	b	číslo řádku c	Skutečnost v účetním období	
			běžném 1	minulém 2
<b>F.</b>	<b>Zůstatková cena prodaného dlouhodobého majetku a materiálu (ř. 23+24)</b>	<b>22</b>	<b>1 270 248</b>	<b>61 630</b>
F.1.	Zůstatková cena prodaného dlouhodobého majetku	23	1 269 070	
F.2.	Prodaný materiál	24	1 178	61 630
<b>G.</b>	<b>Změna stavu rezerv a opravných položek v provozní oblasti a komplexních nákladů příštích období</b>	<b>25</b>	<b>- 17 862</b>	<b>- 131 171</b>
IV.	Ostatní provozní výnosy	26	495 780	224
<b>H.</b>	<b>Ostatní provozní náklady</b>	<b>27</b>	<b>578 102</b>	<b>368 533</b>
V.	Převod provozních výnosů	28		
<b>I.</b>	<b>Převod provozních nákladů</b>	<b>29</b>		
<b>■</b>	<b>Provozní výsledek hospodaření (ř. 11–12–17–18+19–22–25+26–27+28–29)</b>	<b>30</b>	<b>402 243</b>	<b>341 995</b>
VI.	Tržby z prodeje cenných papírů a podílů	31		
<b>J.</b>	<b>Prodané cenné papíry a podíly</b>	<b>32</b>		
VII.	Výnosy z dlouhodobého finančního majetku (ř. 34+35+36)	33		
VII.1.	Výnosy z podílů v ovládaných osobách a v účetních jednotkách pod podstatným vlivem	34		
VII.2.	Výnosy z ostatních dlouhodobých cenných papírů a podílů	35		
VII.3.	Výnosy z ostatního dlouhodobého finančního majetku	36		
VIII.	Výnosy z krátkodobého finančního majetku	37		
<b>K.</b>	<b>Náklady z finančního majetku</b>	<b>38</b>		
IX.	Výnosy z přecenění cenných papírů a derivátů	39	998	
<b>L.</b>	<b>Náklady z přecenění cenných papírů a derivátů</b>	<b>40</b>	<b>3 786</b>	

## Účetní závěrka k 31. 12. 2014

### Výkaz zisků a ztráty

Druhové členění za rok končící 31. prosincem 2014 (v tisících Kč)

Označ. a	b	číslo řádku c	Skutečnost v účetním období	
			běžném 1	minulém 2
<b>M.</b>	<b>Změna stavu rezerv a opravných položek ve finanční oblasti</b>	<b>41</b>		
X.	Výnosové úroky	42	54 825	1 444
<b>N.</b>	<b>Nákladové úroky</b>	<b>43</b>		
XI.	Ostatní finanční výnosy	44	46 831	53 754
<b>O.</b>	<b>Ostatní finanční náklady</b>	<b>45</b>	<b>29 642</b>	<b>42 791</b>
XII.	Převod finančních výnosů	46		
<b>P.</b>	<b>Převod finančních nákladů</b>	<b>47</b>		
■	<b>Finanční výsledek hospodaření (ř. 31–32+33+37–38+39–40–41+42–43+44–45+46–47)</b>	<b>48</b>	<b>69 226</b>	<b>12 407</b>
Q.	Daň z příjmů za běžnou činnost (ř. 50+51)	49	63 178	91 023
Q.1.	– splatná	50	122 199	116 663
Q.2.	– odložená	51	- 59 021	- 25 640
■ ■	<b>Výsledek hospodaření za běžnou činnost (ř. 30+48–49)</b>	<b>52</b>	<b>408 291</b>	<b>263 379</b>
XIII.	Mimořádné výnosy	53		
<b>R.</b>	<b>Mimořádné náklady</b>	<b>54</b>		
S.	Daň z příjmů z mimořádné činnosti (ř. 56+57)	55		
S.1.	– splatná	56		
S.2.	– odložená	57		
■	<b>Mimořádný výsledek hospodaření (ř. 53–54–55)</b>	<b>58</b>		
<b>T.</b>	<b>Převod podílu na výsledku hospodaření společníkům (+/-)</b>	<b>59</b>		
■ ■ ■	<b>Výsledek hospodaření za účetní období (+/-) (ř. 52+58–59)</b>	<b>60</b>	<b>408 291</b>	<b>263 379</b>
■ ■ ■ ■	<b>Výsledek hospodaření před zdaněním (ř. 30+48+53–54)</b>	<b>61</b>	<b>471 469</b>	<b>354 402</b>

## Účetní závěrka k 31. 12. 2014

### Příloha účetní závěrky k 31. prosinci 2014

#### 1. Charakteristika a hlavní aktivity

- Vznik a charakteristika společnosti
- Orgány společnosti
- Organizační struktura společnosti

#### 2. Zásadní účetní postupy používané společností

- Dlouhodobý hmotný a nehmotný majetek
- Emisní povolenky
- Krátkodobý finanční majetek
- Zásoby
- Stanovení opravných položek a rezerv
- Přepočty cizích měn
- Deriváty
- Najatý majetek
- Daň z příjmů
- Klasifikace závazků
- Účtování výnosů a nákladů
- Významné odhady a předpoklady při sestavení účetní závěrky
- Následné události
- Změny účetních metod a postupů, srovnatelnost údajů, opravy chyb

# Účetní závěrka k 31. 12. 2014

Příloha účetní závěrky k 31. prosinci 2014

## 3. Doplnující informace k rozvaze a výkazu zisku a ztráty

- Dlouhodobý majetek
- Zásoby
- Dlouhodobé pohledávky
- Krátkodobé pohledávky
- Příjmy příštích období
- Složky peněžních prostředků a peněžních ekvivalentů
- Opravné položky
- Vlastní kapitál
- Rezervy
- Dlouhodobé závazky
- Krátkodobé závazky
- Informace o tržbách
- Významné položky zisku a ztráty
- Informace o spřízněných osobách
- Závazky nevykázané v rozvaze
- Závazky ze sociálního zabezpečení a zdravotního pojištění
- Stát – daňové závazky a dotace
- Daň z příjmů

## 4. Zaměstnanci, vedení společnosti, představenstvo a dozorčí rada

- Osobní náklady a počet zaměstnanců

## 5. Další skutečnosti a Významné události po datu účetní Závěrky

- Významné následné události

# Účetní závěrka k 31. 12. 2014

Příloha účetní závěrky k 31. prosinci 2014

## 1. Charakteristika a hlavní aktivity

### Vznik a charakteristika společnosti

Elektrárna Chvaletice a.s. (dále jen „společnost“) je akciová společnost, která vznikla zápisem do obchodního rejstříku dne 1. února 2010.

Hlavním předmětem podnikání společnosti je výroba, nákup a prodej elektřiny.

### Akcionář společnosti k 31. prosinci 2014

Severní energetická a.s. 100 %

Na základě Smlouvy o koupi 100 % akcií společnosti mezi společnostmi ČEZ, a. s., Severní energetická a.s. (dříve Litvínovská uhelná a.s.) došlo v roce 2013 ke změně jediného akcionáře z ČEZ, a. s. na Severní energetická a.s.

Rozhodným dnem dle Smlouvy o koupi 100 % akcií společnosti je 31. srpen 2013.

K převzetí akcií novým akcionářem došlo 2. září 2013.

### Sídlo společnosti

Elektrárna Chvaletice a.s.

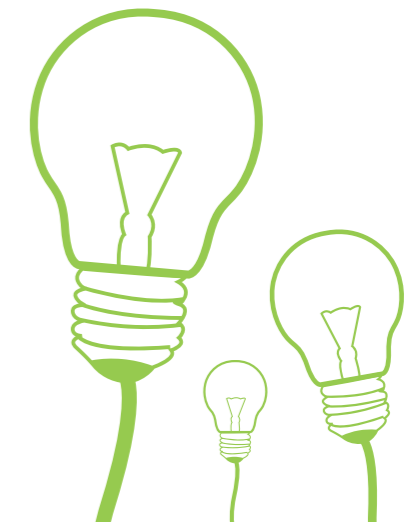
K Elektrárně 227

533 12 Chvaletice

Česká republika

### Identifikační číslo

287 86 009



# Účetní závěrka k 31. 12. 2014

Příloha účetní závěrky k 31. prosinci 2014

## Orgány společnosti

Členové představenstva a dozorčí rady k 31. prosinci 2014	
Členové představenstva	Jan Dienstl, předseda představenstva
	Luboš Pavlas, člen představenstva
	Jan Pozler, člen představenstva
Členové dozorčí rady	Tomáš Fohler, předseda dozorčí rady
	Jan Dvořáček, člen dozorčí rady
	Petr Karas, člen dozorčí rady

Ve všech záležitostech zastupuje společnost představenstvo. Za představenstvo jednají navenek jménem společnosti vždy společně nejméně dva členové představenstva.

## Změny v obchodním rejstříku

Jediný akcionář rozhodl dne 28. května 2014 při výkonu působnosti valné hromady společnosti o změně stanov. Obchodní korporace se tímto podřídila zákonu jako celku postupem podle § 777 odst. 5 zákona č. 90/2012 Sb., o obchodních společnostech a družstvech. Jediný akcionář rozhodl dne 28. května 2014 při výkonu působnosti valné hromady společnosti o odvolání pana Milana Prokopa z funkce člena představenstva. V souvislosti se změnou stanov společnosti ze dne 28. května 2014 byla zrušena funkce místopředsedy představenstva. Pan Luboš Pavlas zůstal v pozici člena představenstva. Výše uvedené skutečnosti byly zapsány do obchodního rejstříku dne 6. června 2014. K 31. prosinci 2013 zaniklo členství v představenstvu Miloši Gruberovi a Zdeňku Fouskovi. Tyto změny byly do obchodního rejstříku zapsány dne 17. ledna 2014.

# Účetní závěrka k 31. 12. 2014

Příloha účetní závěrky k 31. prosinci 2014

## Organizační struktura společnosti

Společnost je rozdělena do úseků:

- generálního ředitele
- technického ředitele
- finančního ředitele
- obchodního ředitele

## 2. Zásadní účetní postupy používané společností

Účetní závěrka byla připravena na základě účetnictví vedeného v souladu se zákonem o účetnictví a příslušnými nařízeními a vyhláškami platnými v České republice.

Tato účetní závěrka je připravena v souladu s vyhláškou MF ČR č. 500/2002 Sb., kterou se provádějí některá ustanovení zákona č. 563/1991 Sb., o účetnictví, ve znění pozdějších předpisů, pro účetní jednotky, které jsou podnikateli účtujícími v soustavě podvojného účetnictví.

## Dlouhodobý hmotný a nehmotný majetek

Dlouhodobý hmotný a nehmotný majetek je evidován v pořizovací ceně. Dlouhodobý hmotný majetek v pořizovací ceně do 40 tis. Kč (do roku 2013 v pořizovací ceně do 20 tis. Kč) a dlouhodobý nehmotný majetek v pořizovací ceně do 60 tis. Kč není vykazován v rozvaze a je účtován do nákladů v roce jeho pořízení.

Odpisy jsou vypočteny na základě pořizovací ceny a předpokládané doby životnosti příslušného majetku.

## Účetní závěrka k 31. 12. 2014

### Příloha účetní závěrky k 31. prosinci 2014

V následující tabulce jsou uvedeny metody a doby odpisování podle skupin majetku:

Majetek	Metoda	Doba odpisování
Zřizovací výdaje	Lineární	5 let
Software	Lineární	3–4 roky
Ocenitelná práva	Lineární	3–4 roky
Stavby	Lineární	30–50 let
Stroje, přístroje a zařízení	Lineární	3–15 let
Inventář	Lineární	3–15 let
Oceňovací rozdíl k nabytému majetku	Lineární	15 let

#### **Náklady na technické zhodnocení dlouhodobého hmotného majetku zvyšují jeho pořizovací cenu.**

Oceňovací rozdíl k nabytému majetku představuje rozdíl mezi oceněním podniku (nebo jeho části) nabytého vkladem a souhrnem ocenění jednotlivých složek majetku v účetnictví vkládající společnosti sníženým o převzaté závazky. Oceňovací rozdíl k nabytému majetku obsahuje kladný rozdíl mezi oceněním majetku a závazků v rámci přeměny společnosti v roce 2010 a souhrnem ocenění jednotlivých složek majetku v účetnictví účetní jednotky stanoveném znaleckým ústavem ZNA-LEX, s.r.o. pro účely přeměny k 1. září 2010. Oceňovací rozdíl byl vypočten tak, aby po zaúčtování odloženého daňového závazku k němu činila výsledná výše vlastního kapitálu společnosti výši určenou znalcem. V roce 2012 společnost upravila doby životnosti tak, aby u technologického majetku a oceňovacího rozdílu odpovídaly době provozu elektrárny, tj. v té době do roku 2020.

V roce 2014 došlo ke změně odpisové politiky vybraných majetků (viz. Změny účetních metod a postupů, srovnatelnost údajů, opravy chyb). Společnost účtuje o technické reaktivaci jako o dlouhodobém hmotném majetku, který je odpisován po dobu 30 let.

## Účetní závěrka k 31. 12. 2014

### Příloha účetní závěrky k 31. prosinci 2014

#### **Emisní povolenky**

O povolenkách na emise skleníkových plynů je účtováno jako o dlouhodobém nehmotném neodpisovaném majetku oceňovaném pořizovací cenou, případně reprodukční pořizovací cenou při bezúplatném nabytí. Bezúplatné nabytí povolenek na emise prvním držitelem se vykazuje jako poskytnutá dotace. O spotřebě povolenek na emise se účtuje do ostatních provozních nákladů v závislosti na odhadované výši emisí vyprodukovaných společnostmi v daném účetním období. Dotace je rozpouštěna do ostatních provozních výnosů ve věcné a časové souvislosti se spotřebou povolenek. Prodej povolenek na emise je vykázán ve výkazu zisku a ztráty v položce Tržby z prodeje dlouhodobého majetku a Zůstatková cena prodaného dlouhodobého majetku.

#### **Krátkodobý finanční majetek**

Krátkodobý finanční majetek tvoří peněžní prostředky na bankovních účtech.

#### **Zásoby**

Materiál je oceňován v pořizovacích cenách. Pořizovací cena zahrnuje cenu pořízení, celní poplatky, dopravné za dodání do areálu atd. Úbytek materiálu je oceňován metodou váženého aritmetického průměru. Vybrané druhy materiálu jsou účtovány v pořizovacích cenách přímo do nákladů. K rozvahovému dni se na základě inventury zjištěný zůstatek zúčtuje na účet materiálu. V prvním měsíci následujícího účetního období se stav zásob evidovaný k rozvahovému dni předchozího účetního období zaúčtuje do spotřeby.

#### **Stanovení opravných položek a rezerv**

##### **Dlouhodobý hmotný majetek**

Společnost tvoří opravné položky k dlouhodobému hmotnému majetku v případech, kdy ocenění použité v účetnictví je přechodně vyšší než současná užitná hodnota.

# Účetní závěrka k 31. 12. 2014

## Příloha účetní závěrky k 31. prosinci 2014

### Pohledávky

K pohledávkám jsou tvořeny opravné položky, resp. odpisy, které vyjadřují míru rizika ohrožení inkasa pohledávky.

Typ pohledávky	Výše opravné položky, resp. odpisu
v konkurzním řízení nebo u soudu	100 %
více než 1 rok po lhůtě splatnosti	100 %
6 až 12 měsíců po lhůtě splatnosti	50 %
3 až 6 měsíců po lhůtě splatnosti	20 %

Společnost stanoví opravné položky k pochybným pohledávkám na základě vlastní analýzy platební schopnosti svých zákazníků a věkové struktury pohledávek.

### Zásoby

Opravné položky jsou vytvářeny v případech, kdy ocenění použité v účetnictví je přechodně vyšší než prodejní cena zásob snížená o náklady spojené s prodejem. Ocenění nepotřebných, zastaralých a pomaluobrátkových zásob se snižuje na prodejní cenu prostřednictvím účtu opravných položek.

### Rezervy

#### Zákonná rezerva na rekultivace

Zákonné rezervy na rekultivace byly vytvořeny dle zákona č. 185/2001 Sb. o odpadech, ve znění pozdějších předpisů a prováděcí vyhláškou č. 383/2001 Sb. Ministerstva životního prostředí, kterou se stanoví výše rezervy na rekultivaci, zajištění péče o skládku a asanaci po ukončení jejího provozu a podrobnosti jejího vytváření a užití.

# Účetní závěrka k 31. 12. 2014

## Příloha účetní závěrky k 31. prosinci 2014

### Rezerva na nevybranou dovolenou

Rezerva na nevybranou dovolenou je k rozvahovému dni tvořena na základě analýzy nevybrané dovolené za dané účetní období a průměrných mzdových nákladů včetně nákladů na sociální zabezpečení a zdravotní pojištění dle jednotlivých zaměstnanců.

### Rezerva na zaměstnanecké požitky

Rezerva na důchody a jiné zaměstnanecké požitky je k rozvahovému dni tvořena na základě analýzy nároku na důchody a jiné požitky jednotlivých zaměstnanců, v souladu s kolektivní smlouvou a vnitřním předpisem společnosti, s použitím pojistně-matematických principů, s použitím průměrných mzdových nákladů včetně nákladů na sociální zabezpečení a zdravotní pojištění (pokud se z daného požitku odvádí) a je diskontována na současnou hodnotu. V souvislosti se změnou kolektivní smlouvy od 1. ledna 2015 byla rezerva na zaměstnanecké požitky k 31. prosinci 2014 rozpuštěna.

### Ostatní rezervy

Ostatní rezervy jsou k rozvahovému dni tvořeny na základě analýzy stavu daného rizika či ztráty v případech, kdy lze s vysokou mírou pravděpodobnosti stanovit titul, výši a termín plnění při dodržení věcné a časové souvislosti.

### Rezerva na daň z příjmů

Rezervu na daň z příjmů vytváří společnost vzhledem k tomu, že okamžik sestavení účetní závěrky předchází okamžiku stanovení výše daňové povinnosti. V následujícím účetním období společnost rezervu rozpustí a zaúčtuje zjištěnou daňovou povinnost. V rozvaze je rezerva na daň z příjmů snížena o zaplacené zálohy na daň z příjmů, případná výsledná pohledávka je vykázána v položce Stát – daňové pohledávky.



# Účetní závěrka k 31. 12. 2014

## Příloha účetní závěrky k 31. prosinci 2014

### Přepočty cizích měn

Společnost používá pro přepočet transakcí v cizí měně kurz, který se stanovuje na základě denního kurzu devizového trhu vyhlášeného ČNB poslední pracovní den předchozího měsíce a používá se pro účetní případy účtované v příslušném kalendářním měsíci. V průběhu roku účtuje společnost pouze o realizovaných kurzových ziscích a ztrátách. Aktiva a pasiva v zahraniční měně jsou k rozvahovému dni přepočítávána podle kurzu devizového trhu vyhlášeného ČNB. Nerealizované kurzové zisky a ztráty jsou zachyceny ve výsledku hospodaření.

### Deriváty

Derivát je finanční nástroj, který splňuje následující podmínky:

- jeho reálná hodnota se mění v závislosti na změně úrokové sazby, ceny cenného papíru, ceny komodity, měnového kurzu, cenového indexu, na úvěrovém hodnocení (ratingu) nebo indexu, resp. v závislosti na jiné proměnné (tzv. podkladovém aktivu),
- bude vypořádán v budoucnosti, přičemž doba od sjednání obchodu do jeho vypořádání je u něho delší než u spotové operace.

Deriváty jsou vykázány v rozvaze v reálné hodnotě. Kladné reálné hodnoty derivátů jsou vykázány v aktivech v položce „Jiné pohledávky“. Záporné reálné hodnoty derivátů jsou vykázány v závazcích v položce „Jiné závazky“. Reálná hodnota finančních derivátů se stanovuje jako současná hodnota očekávaných peněžních toků plynoucích z těchto transakcí.

### Deriváty k obchodování

Deriváty držené za účelem obchodování jsou vykazovány v rozvaze v reálných hodnotách. Zisky a ztráty ze změny reálných hodnot jsou zachyceny ve výkazu zisku a ztráty v položkách „Výnosy z přecenění cenných papírů a derivátů“, resp. „Náklady z přecenění cenných papírů a derivátů“.

# Účetní závěrka k 31. 12. 2014

## Příloha účetní závěrky k 31. prosinci 2014

### Zajišťovací deriváty

Zajišťovací účetnictví společnost aplikuje, pokud:

- zajištění je v souladu se strategií společnosti pro řízení rizik,
- v okamžiku uskutečnění zajišťovací transakce je zajišťovací vztah formálně zdokumentován,
- očekává se, že zajišťovací vztah bude po dobu jeho trvání efektivní,
- efektivita zajišťovacího vztahu je objektivně měřitelná,
- zajišťovací vztah je efektivní v průběhu účetního období.

### Najatý majetek

Společnost účtuje o najatém majetku tak, že zahrnuje leasingové splátky do nákladů rovnoměrně po dobu trvání nájmu. Při ukončení nájmu a uplatnění možnosti odkupu je předmět leasingu zařazen do majetku společnosti v kupní ceně.

### Daň z příjmů

Daň z příjmů za dané období se skládá ze splatné daně a ze změny stavu v odložené dani. Splatná daň zahrnuje odhad daně vypočtený z daňového základu s použitím daňové sazby platné v první den účetního období a veškeré doměrky a vratky za minulá období. Odložená daň vychází z veškerých dočasných rozdílů mezi účetní a daňovou hodnotou aktiv a pasiv, případně dalších dočasných rozdílů (daňová ztráta), s použitím očekávané daňové sazby platné pro období, ve kterém budou daňový závazek nebo pohledávka uplatněny. O odložené daňové pohledávce se účtuje pouze tehdy, je-li pravděpodobné, že bude v následujících účetních obdobích uplatněna.

### Klasifikace závazků

Společnost klasifikuje část dlouhodobých závazků, bankovních úvěrů a finančních výpomocí, jejichž doba splatnosti je kratší než jeden rok vzhledem k rozvahovému dni, jako krátkodobé.

# Účetní závěrka k 31. 12. 2014

## Příloha účetní závěrky k 31. prosinci 2014

### Účtování výnosů a nákladů

Výnosy a náklady se účtují časově rozlišené, tj. do období, s nímž věcně i časově souvisejí. Tržby z prodeje elektrické energie jsou zaúčtovány v okamžiku její dodávky. Vyrobená a prodaná elektrická energie je ve výkazech zobrazena jako tržby za prodej vlastních výrobků a služeb. V rámci své obchodní činnosti společnost uzavírá s ostatními obchodníky standardní kontrakty na nákup a prodej elektrické energie. Takto nakoupená a prodaná elektrická energie je ve výkazech zobrazena jako tržby z prodeje zboží a náklady vynaložené na prodané zboží.

### Významné odhady a předpoklady při sestavení účetní závěrky

Při přípravě účetní závěrky používá vedení společnosti odhady a stanovuje předpoklady, které mají vliv na uplatnění účetních postupů a na výši majetku, závazků, výnosů a nákladů vykázaných v účetní závěrce. Tyto odhady a předpoklady vycházejí z historických zkušeností a dalších faktorů, které jsou považovány za přiměřené k datu sestavení účetní závěrky a jsou používány v případě, kdy účetní hodnoty majetku a závazků nejsou zcela evidentní z jiných zdrojů nebo kdy existuje nejistota v uplatnění jednotlivých účetních politik. Skutečné výsledky se mohou lišit od skutečnosti. Odhady a předpoklady jsou průběžně revidovány. Úpravy účetních dokladů jsou zohledněny v období, ve kterém jsou tyto odhady revidovány, pokud se revize týká pouze daného účetního období, nebo v období revize a budoucích obdobích, pokud revize ovlivňuje současné i budoucí období. Odhady a předpoklady použité v běžném období ovlivňovaly především hodnotu vykázaného dlouhodobého hmotného a nehmotného majetku, investic, pohledávek a rezerv.

V případě, že mezi rozvahovým dnem a dnem sestavení účetní závěrky došlo k významným událostem zohledňujícím skutečnosti, které nastaly po rozvahovém dni, jsou důsledky těchto událostí popsány v příloze účetní závěrky, ale nejsou zaúčtovány v účetních výkazech.

### Následné události

Dopad událostí, které nastaly mezi rozvahovým dnem a dnem sestavení účetní závěrky, je zachycen v účetních výkazech v případě, že tyto události poskytly doplňující informace o skutečnostech, které existovaly k rozvahovému dni.

# Účetní závěrka k 31. 12. 2014

## Příloha účetní závěrky k 31. prosinci 2014

V případě, že mezi rozvahovým dnem a dnem sestavení účetní závěrky došlo k významným událostem zohledňujícím skutečnosti, které nastaly po rozvahovém dni, jsou důsledky těchto událostí popsány v příloze účetní závěrky, ale nejsou zaúčtovány v účetních výkazech.

### Změny účetních metod a postupů, srovnatelnost údajů, opravy chyb

V roce 2014 Společnost upravila doby životnosti, tak aby u technologického majetku a oceňovacího rozdílu odpovídaly novému business modelu společnosti v souvislosti se změnou vlastníka v roce 2013 a očekávané době provozu elektrárny, tj. do roku 2030. Doba odepisování oceňovacího rozdílu k nabytému majetku byla prodloužena z 10 let na zákonných 15 let. Změna účetní politiky byla promítnuta do odpisů roku 2014. V roce 2014 společnost zjistila, že ve výnosech a nákladech roku 2013 byly nesprávně zohledněny transakce s nakupovanou elektřinou. Nakupovaná elektřina byla vykázána na řádku výkazů Spotřeba materiálu a energie a prodaná elektřina na řádku výkazů Tržby za prodej vlastních výrobků a služeb. Vedení klasifikovalo nesprávné vykázaní nákupů elektřiny a prodejů nakupované elektřiny jako chybu, resp. chybné vykázaní transakce v účetní závěrce účetní jednotky na chybném řádku výkazů. V souvislosti s § 15a vyhl. č. 500/2002 Sb. byla oprava chyby provedena retrospektivně. Tento postup vedl k tomu, že účetní závěrka sestavená za období, ve kterém byla chyba opravena, vypadá tak, jako kdyby se chyba nikdy nenastala.

V důsledku oprav chyb došlo v účetní závěrce ke změnám hodnot vykázaných k 31. prosinci 2013 následovně:

- hodnota v pozici Tržby za prodej zboží byla navýšena o 308 666 tis. Kč z původní hodnoty 0 tis. Kč;
- hodnota v pozici Tržby za prodej vlastních výrobků a služeb byla ponížena o 308 666 tis. Kč z původní hodnoty 4 781 443 tis. Kč;
- hodnota v pozici Náklady vynaložené na prodané zboží byla navýšena o 217 906 tis. Kč z původní hodnoty 0 tis. Kč;
- hodnota v pozici Spotřeba materiálu a energie byla ponížena o 217 906 tis. Kč z původní hodnoty 3 176 429 tis. Kč.

V souvislosti s opravou chyb byly v příloze k účetní závěrce opraveny body týkající se významných položek výkazů, v běžném i srovnatelném období.



## Účetní závěrka k 31. 12. 2014

Příloha účetní závěrky k 31. prosinci 2014

### 3. Doplnující informace k rozvaze a výkazu zisku a ztráty

#### Dlouhodobý nehmotný majetek

	Zřizovací výdaje	Software	Ocenitelná práva	Jiný nehmotný majetek vč. záloh	Nedokončený dl. nehmotný majetek	Celkem
<b>Pořizovací cena</b>						
Zůstatek k 1. 1. 2014	65	18 435	792	797	—	20 089
Přirůstky	—	3 749	—	1 872 314	2 049	1 878 112
Úbytky	—	-2 477	-697	-1 838 472	—	-1 841 646
Přeúčtování	—	—	—	—	—	—
<b>Zůstatek k 31. 12. 2014</b>	<b>65</b>	<b>19 707</b>	<b>95</b>	<b>34 639</b>	<b>2 049</b>	<b>56 555</b>
<b>Oprávký</b>						
Zůstatek k 1. 1. 2014	50	14 263	792	—	—	15 105
Odpisy	13	2 106	—	—	—	2 119
Oprávký k úbytkům	—	-2 477	-697	—	—	-3 174
Přeúčtování	—	—	—	—	—	—
<b>Zůstatek k 31. 12. 2014</b>	<b>63</b>	<b>13 892</b>	<b>95</b>	<b>—</b>	<b>—</b>	<b>14 050</b>
Zůstatková hodnota 1. 1. 2014	15	4 172	—	797	—	4 984
<b>Zůstatková hodnota 31. 12. 2014</b>	<b>2</b>	<b>5 815</b>	<b>—</b>	<b>34 639</b>	<b>2 049</b>	<b>42 505</b>

## Účetní závěrka k 31. 12. 2014

Příloha účetní závěrky k 31. prosinci 2014

#### Dlouhodobý hmotný majetek

	Pozemky	Stavby	Stroje a zařízení	Umělecká díla	Oceň. rozdíl k nabyt. majetku	Nedok. hmotný majetek vč. záloh	Celkem
<b>Pořizovací cena</b>							
Zůstatek k 1. 1. 2014	37 119	4 034 645	7 226 518	415	1 620 790	144 241	13 063 728
Přirůstky	44	10 461	53 946	—	—	25 868	90 319
Úbytky	—	-857	-2 335	—	—	—	-3 192
Přeúčtování	—	109 671	—	—	—	-109 671	—
<b>Zůstatek k 31. 12. 2014</b>	<b>37 163</b>	<b>4 153 920</b>	<b>7 278 129</b>	<b>415</b>	<b>1 620 790</b>	<b>60 438</b>	<b>13 150 855</b>
<b>Oprávký</b>							
Zůstatek k 1. 1. 2014	—	3 066 669	6 968 465	—	472 230	—	10 507 364
Odpisy	—	96 237	78 615	—	97 061	—	271 913
Oprávký k úbytkům	—	-857	-2 335	—	—	—	-3 192
Přeúčtování	—	—	—	—	—	—	—
Zůstatek k 31. 12. 2014	—	3 162 049	7 044 745	—	569 291	—	10 776 085
<b>Opravné položky</b>							
Zůstatek k 1. 1. 2014	—	22 190	—	—	—	—	22 190
Změna stavu opr. položek	—	-1 351	—	—	—	—	-1 351
Zůst. k 31. 12. 2014	—	20 839	—	—	—	—	20 839
<b>Zůst. hodn. 1. 1. 2014</b>	<b>37 119</b>	<b>945 786</b>	<b>258 053</b>	<b>415</b>	<b>1 148 560</b>	<b>144 241</b>	<b>2 534 174</b>
<b>Zůst. hodn. 31. 12. 2014</b>	<b>37 163</b>	<b>971 032</b>	<b>233 384</b>	<b>415</b>	<b>1 051 499</b>	<b>60 438</b>	<b>2 353 931</b>

## Účetní závěrka k 31. 12. 2014

### Příloha účetní závěrky k 31. prosinci 2014

Oceňovací rozdíl k nabytému majetku ve výši 1 620 790 tis. Kč vznikl nepeněžitým vkladem do základního kapitálu k 1. září 2010. Do nákladů byl v roce 2014 zaúčtován odpis oceňovacího rozdílu ve výši 97 061 tis. Kč (2013 – 164 080 tis. Kč). V roce 2014 společnost upravila doby životnosti tak, aby u technologického majetku a oceňovacího rozdílu odpovídaly době provozu elektrárny (viz Změny účetních metod a postupů, srovnatelnost údajů, opravy chyb).

Nejvýznamnějším přírůstkem je technologická rekultivace území Chvaletice ve výši 118 139 tis. Kč (2013 – 69 145 tis. Kč). Opravná položka k majetku, který společnost v současnosti nevyužívá a v dalším období nepředpokládá jeho využití, je vytvořena k 31. prosinci 2014 ve výši 20 839 tis. Kč (2013 – 22 190 tis. Kč). V roce 2014 došlo k následujícím změnám na účtu emisních povolenek a v souvislosti s těmito změnami zaúčtovala společnost do ostatních provozních výnosů, respektive nákladů a do nákladů a výnosů souvisejícími s prodejem dlouhodobého majetku následující částky:

	Emisní povolenky
Zůst. k 1. 1. 2014	797
Bezúplatné přidělení emisních povolenek CO <sub>2</sub>	490 607
Nákup emisních povolenek	1 381 707
Prodej emisních povolenek	-1 269 070
Spotřeba emisních povolenek	-569 402
<b>Zůst. k 31. 12. 2014</b>	<b>34 639</b>

K 31. prosinci 2013 nebyly společnosti přiděleny žádné emisní povolenky. Schvalovací proces o přidělení proběhl k 28. lednu 2014. Z tohoto důvodu účtovala společnost o přidělu 1 490 149 kusů povolenek na emise až do roku 2014. V roce 2013 nakoupila a spotřebovala společnost emisní povolenky ve výši 358 372 tis. Kč. Spotřeba byla vykázána ve výkazech v pozici Ostatní provozní náklady.

## Účetní závěrka k 31. 12. 2014

### Příloha účetní závěrky k 31. prosinci 2014

#### Najatý majetek

Servis Leasing a.s. je pronajímatelem osobních a užitkových vozidel. Výše pronájmu (operativní a finanční leasing) v roce 2014 činila 2 739 tis. Kč (2013 – 395 tis. Kč). K 31. prosinci 2014 je výše závazku (budoucích splátek operativního pronájmu) z platně uzavřených nájemních smluv 10 856 tis. Kč (2013 – 597 tis. Kč). Společnost využívá najaté kancelářské prostory v Praze 6, nájemné za období 2014 činilo 4 304 tis. Kč (2013 – 1 331 tis. Kč).

#### Dlouhodobý hmotný a nehmotný majetek nevykázaný v rozvaze

V souladu s účetními postupy, popsány v bodě 2.1 účtovala společnost část dlouhodobého hmotného a nehmotného majetku do nákladů v roce jeho pořízení. Celková kumulovaná pořizovací cena tohoto dlouhodobého hmotného a nehmotného majetku, který je ještě v používání, je následující:

	k 31. 12. 2014	k 31. 12. 2013
Dlouhodobý hmotný majetek	7 952	6 396
Dlouhodobý nehmotný majetek	23	37
<b>Celkem</b>	<b>7 975</b>	<b>6 433</b>



## Účetní závěrka k 31. 12. 2014

### Příloha účetní závěrky k 31. prosinci 2014

#### Zásoby

Hlavní složkou zásob jsou zásoby náhradních dílů a uhlí. K 31. prosinci 2014 tvoří zásoby náhradních dílů 141 304 tis. Kč (2013 – 129 065 tis. Kč) a zásoby uhlí 640 987 tis. Kč (2013 – 339 748 tis. Kč). Zásoby uhlí přešly pod vlastnictví společnosti k 30. červnu 2013, kdy byla ukončena smlouva o přepracování s ČEZ, a.s. Společnost k 31. prosinci 2014 vytvořila opravnou položku k materiálu ve výši 80 144 tis. Kč (2013 – 42 880 tis. Kč) z důvodu jejich vyššího ocenění v účetnictví, než je jeho prodejní cena snížená o náklady spojené s prodejem.

#### Dlouhodobé pohledávky

##### Pohledávky – ovládaná nebo ovládající osoby

Dlouhodobé pohledávky tvoří především pohledávka za společností Severní energetická a.s. ve výši 1 982 995 tis. Kč (2013 – 2 782 995 tis. Kč) – viz kap. Informace o spřízněných osobách.

##### Jiné pohledávky

V jiných dlouhodobých pohledávkách jsou vykazovány dlouhodobé kauce ve výši 111 922 tis. Kč (2013 – 100 464 tis. Kč) poskytnuté v souvislosti s obchodováním s elektrickou energií a emisními povolenkami.

#### Krátkodobé pohledávky

##### Krátkodobé pohledávky z obchodních vztahů

Krátkodobé pohledávky z obchodních vztahů činí 1 494 925 tis. Kč (2013 – 501 692 tis. Kč), ze kterých 7 100 tis. Kč (2013 – 2 922 tis. Kč) představují pohledávky po lhůtě splatnosti. Opravné položky k pochybným pohledávkám k 31. prosinci 2014 činily 2 447 tis. Kč (2013 – 2 522 tis. Kč).

##### Krátkodobé poskytnuté zálohy

Krátkodobé zálohy byly poskytnuty ve výši 22 991 tis. Kč (2013 – 0 tis. Kč). Nejvýznamnějšími položkami jsou zálohy z titulu obchodování s elektrickou energií ve výši 19 341 tis. Kč.

## Účetní závěrka k 31. 12. 2014

### Příloha účetní závěrky k 31. prosinci 2014

#### Jiné krátkodobé pohledávky

Jiné krátkodobé pohledávky představuje především krátkodobá kauce ve výši 20 000 tis. Kč (2013 – 0 tis. Kč) poskytnutá v souvislosti s obchodováním s elektrickou energií a pohledávka z titulu nároku na odpočet daně z přidané hodnoty za leden 2015 ve výši 99 606 tis. Kč.

#### Stát – daňové pohledávky

Daňové pohledávky k 31. prosinci 2014 činí 14 758 tis. Kč (2013 – 266 910 tis. Kč) a představují pohledávky z titulu a daně z příjmů právnických osob (2013 – 88 982 tis. Kč pohledávka z titulu daně z přidané hodnoty a 177 928 tis. Kč pohledávka z titulu daně z příjmů právnických osob). Rezerva na daň z příjmů ve výši 121 527 tis. Kč (2013 – 122 571 tis. Kč) byla snížena o zaplacené zálohy na daň z příjmů ve výši 136 285 tis. Kč (2013 – 300 499 tis. Kč) a výsledná pohledávka ve výši 14 758 tis. Kč je vykázána v položce Stát – daňové pohledávky (2013 – pohledávka ve výši 177 928 tis. Kč).

#### Příjmy příštích období

Příjmy příštích období k 31. prosinci 2014 činí 66 074 tis. Kč (2013 – 174 tis. Kč). Tvoří je zejména výnosové úroky z titulu dlouhodobé pohledávky za společností Severní energetická a.s. ve výši 47 823 tis. Kč (2013 – 174 tis. Kč) – viz kap. Informace o spřízněných osobách a příjmy za transakce uskutečněné prostřednictvím OTE (operátor trhu s elektřinou) v prosinci 2014, ale zaplacené až v lednu 2015 ve výši 18 240 tis. Kč (2013 – 0 tis. Kč).

#### Složky peněžních prostředků a peněžních ekvivalentů

K 31. prosinci 2014 měla společnost zůstatky účtů s omezeným disponováním ve výši 22 660 tis. Kč (2013 – 22 660 tis. Kč). Tyto prostředky, uložené na zvláštních vázaných účtech, budou čerpány k účelovému krytí nákladů na rekultivace v dalších obdobích.

## Účetní závěrka k 31. 12. 2014

Příloha účetní závěrky k 31. prosinci 2014

### Opravné položky

Opravné položky	Dlouhodobý majetek	Zásoby	Pohledávky	Celkem
<b>Zůstatek k 1. 1. 2014</b>	<b>22 190</b>	<b>42 880</b>	<b>2 526</b>	<b>67 596</b>
Tvorba	—	77 493	—	77 493
Rozpuštění / použití	-1 351	-40 229	-79	-41 659
<b>Zůstatek k 31. 12. 2014</b>	<b>20 839</b>	<b>80 144</b>	<b>2 447</b>	<b>103 430</b>

### Vlastní kapitál

Základní kapitál společnosti se skládá ze 4 406 ks kmenových akcií na jméno v listinné podobě plně upsaných a splacených, s nominální hodnotou 1 000 tis. Kč. Akcie společnosti jsou zastavené ve prospěch Československé obchodní banky, a.s. na základě smlouvy o zastavení akcií společnosti uzavřené mezi Československou obchodní bankou, a.s. a Severní energetickou a.s. ze dne 9. prosince 2014.

	Základní kapitál	Emisní ážio	Zisk běžného období	Nerozdělený zisk	Zákon. rezervní fond	Celkem
Zůstatek k 1. 1. 2014	4 406 000	157	206 940	1 052 164	263 379	5 928 640
Přiděly fondům / čerpání fondů	—	—	-206 940	206 940	—	—
Výplata podílu na zisku	—	—	—	-236 621	-263 379	-500 000
Zisk k 31. 12. 2014	—	—	—	—	408 291	408 291
<b>Zůstatek k 31. 12. 2014</b>	<b>4 406 000</b>	<b>157</b>	<b>—</b>	<b>1 022 483</b>	<b>408 291</b>	<b>5 836 931</b>

Jediný akcionář rozhodl dne 28. května 2014 při výkonu působnosti valné hromady společnosti o změně stanov. Na základě Rozhodnutí jediného akcionáře při výkonu působnosti valné hromady společnosti ze dne 12. června 2014 došlo k rozpuštění zákonného rezervního fondu a přesunu prostředků na účet nerozděleného zisku.

## Účetní závěrka k 31. 12. 2014

Příloha účetní závěrky k 31. prosinci 2014

### Rezervy

	Rezerva na rektivace	Rezerva na zaměstnanecké požitky	Rezerva na náhrady škod způsobených exhalacemi	Rezerva na emise skleníkových plynů	Ostatní rezervy	Celkem
Zůstatek k 1. 1. 2014	20 743	49 553	10 894	5 903	16 677	103 770
Tvorba	—	—	—	—	20 885	20 885
Čerpání	—	-49 553	-2 448	-5 903	-16 677	-74 581
Zůstatek k 31. 12. 2014	20 743	—	8 446	—	20 885	50 074

Zákonná rezerva byla vytvořena na rektivace a sanace na základě zákona o rezervách. V souvislosti se změnou kolektivní smlouvy s platností od 1. ledna 2015 byla rozpuštěna rezerva na zaměstnanecké požitky.

### Dlouhodobé závazky

#### Dlouhodobé přijaté zálohy

Dlouhodobé přijaté zálohy k 31. prosinci 2014 souvisí s obchodem s elektrickou energií a jsou ve výši 52 235 tis. Kč (2013 – 0 tis. Kč).

#### Jiné závazky

Společnost uzavřela v roce 2014 smlouvy na prodej opcí na prodej elektrické energie a na nákup emisních povolenek v letech 2015 – 2017. Jiné závazky ve výši 78 290 tis. Kč (2013 – 0 tis. Kč) tvoří dlouhodobá část opčních premií vztahujících se k prodaným nákupním a prodejním opcím, které vyprší v roce 2016 – 2017. Krátkodobá část ve výši 65 527 tis. Kč (2013 – 0 tis. Kč) je vykazovaná v pozici Jiné krátkodobé závazky.

## Účetní závěrka k 31. 12. 2014

### Příloha účetní závěrky k 31. prosinci 2014

#### Krátkodobé závazky

Krátkodobé závazky z obchodních vztahů

Krátkodobé závazky z obchodních vztahů činí 1 541 839 tis. Kč (2013 – 1 201 432 tis. Kč), ze kterých 14 tis. Kč (2013 – 19 tis. Kč) představují závazky po lhůtě splatnosti.

#### Jiné krátkodobé závazky

Jiné krátkodobé závazky představují především splatný závazek z titulu daně z přidané hodnoty ve výši 46 156 tis. Kč. Společnost je od 1. ledna 2014 členem skupiny společně registrované k dani z přidané hodnoty. Tyto závazky jsou evidované za společností Severní energetická a.s., která je od roku 2014 zastupující člen skupiny a přiznává a odvádí daň z přidané hodnoty státu. Žádné z těchto závazků nejsou po lhůtě splatnosti. Další část jiných krátkodobých závazků představuje krátkodobá část prodaných opcí na prodej elektřiny a nákup emisních povolenek - viz kap. Jiné závazky.

#### Informace o tržbách

		Tržby v tuzemsku	Tržby v zahraničí	Celkem
Prodej nakoupené energie	2014	2 142 556	3 130 292	5 272 848
	2013	293 647	15 019	308 666
Prodej vyrobené energie	2014	4 003 563	–	4 003 563
	2013	2 762 273	–	2 762 273
Výnosy na základě smlouvy o přepracování*	2014	–	–	–
	2013	1 622 983	–	1 622 983
Ostatní	2014	20 588	–	20 588
	2013	87 521	–	87 521
<b>Celkem</b>	<b>2014</b>	<b>6 166 707</b>	<b>3 130 292</b>	<b>9 296 999</b>
	<b>2013</b>	<b>4 766 424</b>	<b>15 019</b>	<b>4 781 443</b>

\*) Smlouva o přepracování byla ukončena k 30. červnu 2013.

## Účetní závěrka k 31. 12. 2014

### Příloha účetní závěrky k 31. prosinci 2014

#### Významné položky zisku a ztráty

Ostatní provozní výnosy

Ostatní provozní výnosy tvoří zejména dotace na bezúplatně přidělené emisní povolenky ve výši 490 607 tis. Kč (2013 – 0 tis. Kč). V roce 2013 nebyly společnosti přiděleny žádné emisní povolenky. Schvalovací proces o přidělení emisních povolenek za rok 2013 proběhl k 28. lednu 2014.

Ostatní provozní náklady

Ostatní provozní náklady souvisí se spotřebou nakoupených emisních povolenek v roce 2014 ve výši 569 402 tis. Kč (2013 – 358 372 tis. Kč).

#### Informace o spřízněných osobách

Od svého vzniku do 31. srpna 2013 byla společnost součástí skupiny podniků, jejíž mateřskou společností byl ČEZ, a.s. a od 1. září 2013 je součástí skupiny, jejíž mateřskou společností je Severní energetická a.s.

#### Pohledávky a závazky

V pohledávkách a závazcích z obchodních vztahů, popsaných v kap. Krátkodobé pohledávky a Krátkodobé závazky, jsou obsaženy následující zůstatky účtů týkající se vztahů k podnikům ve skupině:

Přehled pohledávek a závazků se spřízněnými osobami v rámci skupiny Severní energetická:

	Pohledávky		Závazky	
	k 31. 12. 2014	k 31. 12. 2013	k 31. 12. 2014	k 31. 12. 2013
Severní energetická a.s.	1 241	174	256 794	957 564
<b>Celkem</b>	<b>1 241</b>	<b>174</b>	<b>256 794</b>	<b>957 564</b>

## Účetní závěrka k 31. 12. 2014

### Příloha účetní závěrky k 31. prosinci 2014

Na základě Dohody o placení závazku podepsané v souvislosti s úpravou kupní ceny o pracovní kapitál při koupi akcií společnosti Elektrárna Chvaletice a.s., převzala Severní energetická a.s. peněžitý závazek společnosti ČEZ, a. s. vůči Elektrárně Chvaletice a.s., vzniklý ze Smlouvy o cash pooling a Smlouvy o vzájemných úvěrových rámcích ve výši 2 972 995 tis. Kč. Zůstatek k 31. prosinci 2014 činí 1 982 995 tis. Kč (2013 – 2 782 995 tis. Kč). Tato pohledávka je k datu účetní závěrky vykázána v rozvaze v pozici „Dlouhodobé pohledávky – ovládaná nebo ovládající osoba“. Tato pohledávka je úročená úrokovou sazbou 3M Pribor + 2% p.a. (2013 – úroková sazba 0,25 % p.a.) a je splatná nejpozději do 31. prosince 2018.

#### Transakce se spřízněnými osobami

Společnost nakupuje výrobky a využívá služeb spřízněných osob v rámci běžné obchodní činnosti podniku.

Přehled výnosů a nákladů se spřízněnými osobami v rámci skupiny Severní energetická:

	Výnosy		Náklady	
	2014	2013*	2014	2013*
Severní energetická a.s.	53 506	174	3 579 735	1 229 839
<b>Celkem</b>	<b>53 506</b>	<b>174</b>	<b>3 579 735</b>	<b>1 229 839</b>

\*) vykázané tržby a náklady jsou za období září – prosinec 2013.

Náklady vůči společnosti Severní energetická a.s. představují především náklady na nákup uhlí. Výnosy za společnost Severní energetická a.s. představují zejména výnosové úroky z titulu dlouhodobé pohledávky – viz kapitola Pohledávky – ovládaná nebo ovládající osoby.



## Účetní závěrka k 31. 12. 2014

### Příloha účetní závěrky k 31. prosinci 2014

#### Odměny a půjčky členům statutárních a dozorčích orgánů

	Představenstvo		Dozorčí rada	
	2014	2013	2014	2013
Počet členů	3	4	3	3
Odměny z titulu výkonu funkce	3 894	1 292	540	468
Ostatní plnění	66	–	–	–

Členové představenstva a vrcholového vedení používají služební automobily i k soukromým účelům.

#### Závazky nevykázané v rozvaze

Na základě Smlouvy o postupu při prodeji derogačních emisních povolenek podepsané v souvislosti se Smlouvou o koupi 100 % akcií společnosti mezi ČEZ, a.s. a Severní energetickou a.s. je Elektrárna Chvaletice a.s. povinna, na základě instrukcí ČEZ, a.s., tyto povolenky prodat a vyvinout úsilí k dosažení maximální možné ceny.

Společnost eviduje k 31. prosinci 2014 následující závazky nevykázané v rozvaze z titulu vystavených a přijatých záruk:

- Dne 24. října 2013 uzavřela společnost s BNP Paribas Fortis SA/NV smlouvu o poskytnutí garančního revolvingového úvěru ve výši 4 000 tis. EUR na zajištění veškerých stávajících i budoucích peněžitých pohledávek podle EFET General Agreement and Election sheet uzavřené mezi Elektrárnou Chvaletice a BNP Paribas London Branch. Na základě dodatku ke smlouvě ze dne 12. srpna 2014 byla úvěrová linka navýšena na 6 250 tis. EUR. V této souvislosti vydala BNP Paribas Fortis SA/NV bankovní záruky ve výši 6 250 tis. EUR s platností do roku 2019.
- Na základě dohody o ručení ve prospěch Československé obchodní banky, a.s. ručí Severní energetická a.s. do výše 30 000 tis. Kč za budoucí dluhy vyplývající z rámcové smlouvy uzavřené mezi Československou obchodní bankou, a.s. a Elektrárnou Chvaletice a.s. ze dne 6. března 2014.

## Účetní závěrka k 31. 12. 2014

### Příloha účetní závěrky k 31. prosinci 2014

c) Na základě prohlášení ručitele vystavené Severní energetickou a.s. ve prospěch Československé obchodní banky a.s. ručí Severní energetická a.s. do výše 200 000 tis. Kč z titulu smlouvy o pravidlech poskytování bankovních záruk a příslibů uzavřené mezi Československou obchodní bankou, a.s. a Elektrárnou Chvaletice a.s. ze dne 13. prosince 2013.

#### Závazky ze sociálního zabezpečení a zdravotního pojištění

Závazky ze sociálního zabezpečení a zdravotního pojištění činí 6 923 tis. Kč (2013 – 7 782 tis. Kč), ze kterých 4 770 tis. Kč (2013 – 5 240 tis. Kč) představují závazky ze sociálního zabezpečení a 2 153 tis. Kč (2013 – 2 542 tis. Kč) představují závazky ze zdravotního pojištění. Žádné z těchto závazků nejsou po lhůtě splatnosti.

#### Stát – daňové závazky a dotace

Daňové závazky činí 4 012 tis. Kč (2013 – 3 472 tis. Kč), ze kterých 2 692 tis. Kč (2013 – 3 446 tis. Kč) představují závazky z titulu daně z příjmů ze závislé činnosti a 1 176 tis. Kč (2013 – 26 tis. Kč) závazek z titulu daně z elektřiny.

#### Daň z příjmů

##### Splatná

Splatná daň z příjmů zahrnuje odhad daně za zdaňovací období 2014 ve výši 121 527 tis. Kč (2013 – 122 571 tis. Kč), upřesnění odhadu daně za zdaňovací období 2013 ve výši 672 tis. Kč (2013 – upřesnění odhadu daně za zdaňovací období 2012 ve výši -5 908 tis. Kč).

## Účetní závěrka k 31. 12. 2014

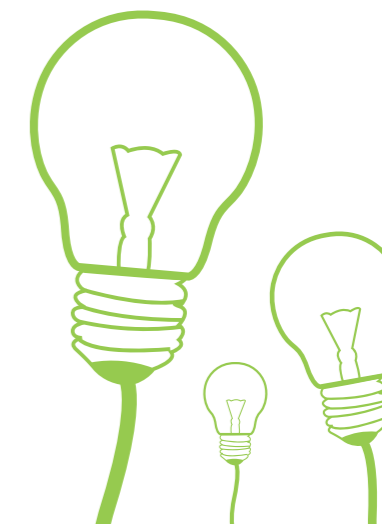
### Příloha účetní závěrky k 31. prosinci 2014

#### Odložená

Vykázané odložené daňové pohledávky a závazky

	Pohledávky		Závazky		Rozdíl	
	k 31. 12. 2014	k 31. 12. 2013	k 31. 12. 2014	k 31. 12. 2013	k 31. 12. 2014	k 31. 12. 2013
Dlouhodobý hmotný a nehmotný majetek	3 959	—	-319 375	-377 560	-315 416	-377 560
Pohledávky	272	273	—	—	272	273
Zásoby	15 227	8 147	—	—	15 227	8 147
Rezervy	5 573	15 775	—	—	5 573	15 775
<b>Odložená daňová pohledávka / závazek</b>	<b>25 031</b>	<b>24 195</b>	<b>-319 375</b>	<b>-377 560</b>	<b>-294 344</b>	<b>-353 365</b>

V souladu s účetními postupy uvedenými v bodě 2.9 byla pro výpočet odložené daně použita daňová sazba 19 % (2013 – 19 %).



## Účetní závěrka k 31. 12. 2014

Příloha účetní závěrky k 31. prosinci 2014

### Zaměstnanci, vedení společnosti, představenstvo a dozorčí rada

#### Osobní náklady a počet zaměstnanců

Průměrný počet zaměstnanců a související osobní náklady za rok 2014:

	Počet	Odměny členům statutárních a dozorčích orgánů*)	Mzdové náklady	Náklady na sociální zabezpečení a zdravotní pojištění	Sociální náklady
Zaměstnanci	275	—	131 835	48 261	14 296
Řídící pracovníci	2	4 434	3 526	1 927	93
<b>Celkem</b>	<b>277</b>	<b>4 434</b>	<b>135 361</b>	<b>50 188</b>	<b>14 389</b>

Průměrný počet zaměstnanců a související osobní náklady za rok 2013:

	Počet	Odměny členům statutárních a dozorčích orgánů*)	Mzdové náklady	Náklady na sociální zabezpečení a zdravotní pojištění	Sociální náklady
Zaměstnanci	236	—	116 632	42 184	14 827
Řídící pracovníci	4	1 760	8 955	2 486	—
<b>Celkem</b>	<b>240</b>	<b>1 760</b>	<b>125 587</b>	<b>44 670</b>	<b>14 827</b>

\*) Odměny zahrnují také odměny vyplacené členům statutárních orgánů, kteří nejsou zaměstnanci.

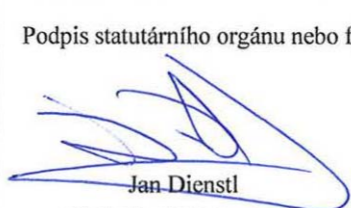

## Účetní závěrka k 31. 12. 2014

Příloha účetní závěrky k 31. prosinci 2014

### Další skutečnosti a Významné události po datu účetní Závěrky

#### Významné následné události

K datu sestavení účetní závěrky nejsou vedení společnosti známy žádné významné následné události, které by ovlivnily účetní závěrku k 31. prosinci 2014.

Sestaveno dne:	Podpis statutárního orgánu nebo fyzické osoby, která je účetní jednotkou
2. dubna 2015	 Jan Dienstl předseda představenstva
	 Luboš Pavlas člen představenstva





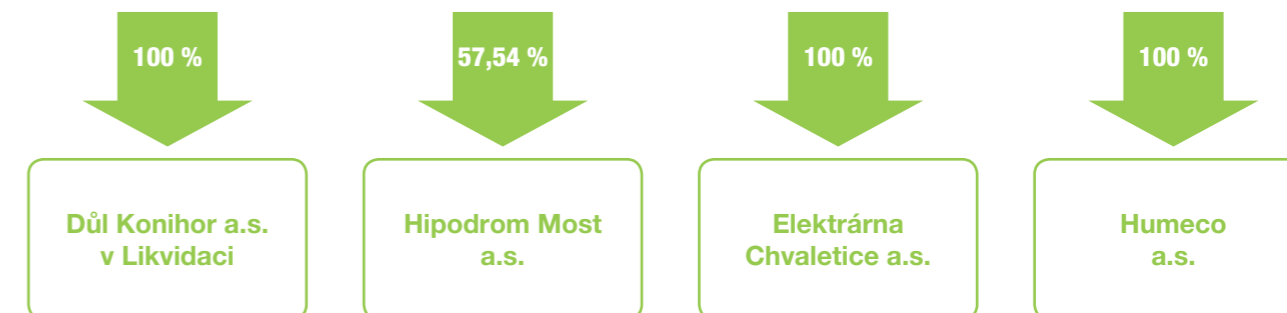
Zpráva o vztazích společnosti Elektrárna Chvaletice a.s.  
mezi propojenými osobami k 31. 12. 2014

## Zpráva o vztazích společnosti Elektrárna Chvaletice a.s. mezi propojenými osobami k 31. 12. 2014

Tato zpráva o vztazích mezi propojenými osobami za období od 1. 1. 2014 do 31. 12. 2014 je písemnou zprávou vypracovanou statutárním orgánem ovládané osoby o vztazích mezi ovládající a ovládanou osobou a mezi ovládanou osobou a osobami ovládanými stejnou ovládající osobou (dále jen „zpráva o vztazích“) za účetní období roku 2014 ve smyslu § 82 a násl. zákona č. 90/2012 Sb., o obchodních korporacích, v platném znění.

Struktura vztahů mezi osobami a úloha ovládané osoby v něm

### Severní energetická a.s.



## Zpráva o vztazích společnosti Elektrárna Chvaletice a.s. mezi propojenými osobami k 31. 12. 2014

### Úloha ovládané osoby

Společnost Elektrárna Chvaletice a.s. byla v průběhu celého účetního období roku 2014 dceřinou společností, kde vlastníkem 100 % vydaných akcií je společnost Severní energetická a.s.

### Ovládající osoba a osoba ovládaná

#### Ovládající osoba

**společnost:** Severní energetická a.s.  
se sídlem: Václava Řezáče 315, Most PSČ 434 01  
IČ: 286 77 986  
společnost je zapsána: v obchodním rejstříku vedeném u Krajského soudu v Ústí nad Labem, oddíl B, vložka 1986

#### Ovládaná osoba

**společnost:** Elektrárna Chvaletice a.s.  
se sídlem: K Elektrárně 227, Chvaletice PSČ 533 12  
IČ: 287 86 009  
společnost je zapsána: v obchodním rejstříku vedeném Krajským soudem v Hradci Králové, oddíl B, vložka 2905

#### Další osoby ovládané stejnou ovládající osobou

**společnost:** Důl Kohinoor a.s. v likvidaci  
se sídlem: Dolní Jiřetín 5, Horní Jiřetín, PSČ 435 43  
IČ: 254 11 616  
společnost je zapsána: v obchodním rejstříku vedeném u Krajského soudu v Ústí nad Labem, oddíl B, vložka 1259

## Zpráva o vztazích společnosti Elektrárna Chvaletice a.s. mezi propojenými osobami k 31. 12. 2014

**společnost:** HIPODROM MOST a.s.  
se sídlem: K Hipodromu 213, Velebudice, Most PSČ 434 01  
IČ: 646 53 269  
společnost je zapsána: v obchodním rejstříku vedeném u Krajského soudu v Ústí nad Labem, oddíl B, vložka 813

**společnost:** HUMECO, a.s.  
se sídlem: Václava Řezáče 315, Most PSČ 434 011  
IČ: 148 64 657  
společnost je zapsána: v obchodním rejstříku vedeném u Krajského soudu v Ústí nad Labem, oddíl B, vložka 79

#### Způsob a prostředky ovládnání

Ve společnosti Elektrárna Chvaletice a.s. je k 31. 12. 2014 jediným akcionářem společnost Severní energetická a.s. a ta je vůči společnosti Elektrárna Chvaletice a.s. od 2. 9. 2013 ovládající osobou ve smyslu ustanovení § 74 a násl. zákona č. 90/2012 Sb., o obchodních korporacích, v platném znění. Ovládací smlouva nebyla uzavřena.

#### Přehled jednání učiněných v účetním období 2014

V účetním období 2014 nebyla učiněna jednání na popud nebo v zájmu ovládající osoby nebo jí ovládaných osob týkající se majetku, který přesahuje 10 % vlastního kapitálu ovládané osoby zjištěného podle poslední účetní závěrky.



## Zpráva o vztazích společnosti Elektrárna Chvaletice a.s. mezi propojenými osobami k 31. 12. 2014

### Smluvní vztahy

V průběhu období od 1. 1. 2014 do 31. 12. 2014 uzavřela společnost Elektrárna Chvaletice a.s. s propojenými osobami níže uvedené smluvní vztahy. Finanční plnění Společnosti z níže uvedených smluvních vztahů vůči propojeným osobám odpovídalo cenám a podmínkám obvyklým v obchodním styku.

**Název:** Smlouva o vypořádání vzájemných závazků v souvislosti se zajištěním systémové integrace – Dodatek č. 1  
**Číslo:** SE/2013/241/Dod. 1  
**Uzavřená dne:** 2. 1. 2014  
**Smluvní strana:** Severní energetická a.s.  
**Předmět:** Vypořádání vzájemných závazků v souvislosti se zajištěním systémové integrace

**Název:** Kupní smlouva  
**Číslo:** ECHAS-2014-218  
**Uzavřená dne:** 4. 6. 2014  
**Smluvní strana:** Severní Energetická a.s.  
**Předmět:** Prodej hnědého uhlí společnosti Elektrárna Chvaletice a.s

**Název:** Realizační dohoda v souvislosti s prodejem a koupí akcií společnosti Elektrárna Chvaletice a.s.  
**Číslo:** SE-2014-380  
**Uzavřená dne:** 7. 8. 2014  
**Smluvní strana:** ČEZ, a. s. (prodávající), Famlen s.r.o., Remlan s.r.o. (ručitelé), Severní energetická a.s. (kupující)  
**Předmět:** Realizační dohoda v souvislosti s prodejem a koupí akcií společnosti Elektrárna Chvaletice a.s.

## Zpráva o vztazích společnosti Elektrárna Chvaletice a.s. mezi propojenými osobami k 31. 12. 2014

**Název:** Smlouva o vypořádání vzájemných závazků v souvislosti se zajištěním systémové integrace – Dodatek č. 2  
**Číslo:** SE/2013/241/Dod. 2  
**Uzavřená dne:** 22. 12. 2014  
**Smluvní strana:** Severní energetická a.s.  
**Předmět:** Vypořádání vzájemných závazků v souvislosti se zajištěním systémové integrace

**Název:** Kupní smlouva  
**Číslo:** ECHAS-2015-1  
**Uzavřená dne:** 23. 12. 2014  
**Smluvní strana:** Severní energetická a.s.  
**Předmět:** Prodej hnědého uhlí společnosti Elektrárna Chvaletice a.s.

**Název:** Smlouva o poskytování služeb – Provozní daňové činnosti a daňové optimalizace  
**Číslo:** 600003511 ECHAS  
**Uzavřená dne:** 30. 12. 2014  
**Smluvní strana:** Severní energetická a.s.  
**Předmět:** Poskytování služeb společnosti Elektrárna Chvaletice a.s. – provozní daňové činnosti a daňové optimalizace

**Název:** Smlouva o poskytování služeb – Environmentální oblast  
**Číslo:** 600003512 ECHAS  
**Uzavřená dne:** 30. 12. 2014  
**Smluvní strana:** Severní energetická a.s.  
**Předmět:** Poskytování služeb společnosti Elektrárna Chvaletice a.s. – environmentální oblast



## Zpráva o vztazích společnosti Elektrárna Chvaletice a.s. mezi propojenými osobami k 31. 12. 2014

**Název:** Smlouva o poskytování služeb – Zeměměřická činnost  
**Číslo:** 600003513 ECHAS  
**Uzavřená dne:** 30. 12. 2014  
**Smluvní strana:** Severní energetická a.s.  
**Předmět:** Poskytování služeb společnosti Elektrárna Chvaletice a.s. – zeměměřická činnost

**Název:** Smlouva o poskytování služeb – Personální služby  
**Číslo:** 600003514 ECHAS  
**Uzavřená dne:** 30. 12. 2014  
**Smluvní strana:** Severní energetická a.s.  
**Předmět:** Poskytování služeb společnosti Elektrárna Chvaletice a.s. – personální služby

**Název:** Smlouva o poskytování služeb – Fyzická ochrana a ostraha  
**Číslo:** 600003515 ECHAS  
**Uzavřená dne:** 30. 12. 2014  
**Smluvní strana:** Severní energetická a.s.  
**Předmět:** Poskytování služeb společnosti Elektrárna Chvaletice a.s. – fyzická ochrana a ostraha

**Název:** Smlouva o poskytování služeb – Komunikační činnosti  
**Číslo:** 600003516 ECHAS  
**Uzavřená dne:** 30. 12. 2014  
**Smluvní strana:** Severní energetická a.s.  
**Předmět:** Poskytování služeb společnosti Elektrárna Chvaletice a.s. – komunikační činnosti

## Zpráva o vztazích společnosti Elektrárna Chvaletice a.s. mezi propojenými osobami k 31. 12. 2014

**Název:** Smlouva o poskytování služeb – Finanční služby  
**Číslo:** 600003517 ECHAS  
**Uzavřená dne:** 30. 12. 2014  
**Smluvní strana:** Severní energetická a.s.  
**Předmět:** Poskytování služeb společnosti Elektrárna Chvaletice a.s. – finanční služby

**Název:** Dodatek č. 1 k dohodě o placení závazku  
**Uzavřená dne:** 26. 3. 2015  
**Smluvní strana:** Severní energetická a.s.  
**Předmět:** Půjčka

V průběhu období od 1. 1. 2014 do 31. 12. 2014 byly dále platné a účinné tyto smlouvy mezi společností Elektrárna Chvaletice a.s. a propojenými osobami:

**Název:** Smlouva o vypořádání vzájemných závazků v souvislosti se zajištěním systémové integrace  
**Číslo:** SE/2013/241  
**Uzavřen dne:** 2. 1. 2013  
**Smluvní strana:** Severní energetická a.s.  
**Předmět:** Vypořádání vzájemných závazků v souvislosti se zajištěním systémové integrace

**Název:** Objednávka  
**Číslo:** SE/2014/34  
**Uzavřená dne:** 4. 12. 2013  
**Smluvní strana:** Severní energetická a.s.  
**Předmět:** Objednávka na dodávky HU do ECHAS vč. závazného potvrzení obj. PAS Sev.en

## Zpráva o vztazích společnosti Elektrárna Chvaletice a.s. mezi propojenými osobami k 31. 12. 2014

Název: Dohoda o placení závazku  
Uzavřená dne: 23. 12. 2013  
Smluvní strana: Severní energetická a.s.  
Předmět: Půjčka

Název: Smlouva o poskytování služeb – Environmentální oblast  
Číslo: 600000690 ECHAS  
Uzavřená dne: 27. 12. 2013  
Smluvní strana: Severní energetická a.s.  
Předmět: Poskytování služeb společnosti Elektrárna Chvaletice a.s. – environmentální oblast

Název: Smlouva o poskytování služeb – Zeměměřická činnost  
Číslo: 600000687 ECHAS  
Uzavřená dne: 27. 12. 2013  
Smluvní strana: Severní energetická a.s.  
Předmět: Poskytování služeb společnosti Elektrárna Chvaletice a.s. – zeměměřická činnost

Název: Smlouva o poskytování služeb – Personální služby  
Číslo: 600000685 ECHAS  
Uzavřená dne: 27. 12. 2013  
Smluvní strana: Severní energetická a.s.  
Předmět: Poskytování služeb společnosti Elektrárna Chvaletice a.s. – personální služby

## Zpráva o vztazích společnosti Elektrárna Chvaletice a.s. mezi propojenými osobami k 31. 12. 2014

Název: Smlouva o poskytování služeb – Fyzická ochrana a ostraha  
Číslo: 600000691 ECHAS  
Uzavřená dne: 27. 12. 2013  
Smluvní strana: Severní energetická a.s.  
Předmět: Poskytování služeb společnosti Elektrárna Chvaletice a.s. – fyzická ochrana a ostraha

Název: Smlouva o poskytování služeb – Provozní daňové činnosti a daňové optimalizace  
Číslo: 600000684 ECHAS  
Uzavřená dne: 27. 12. 2013  
Smluvní strana: Severní energetická a.s.  
Předmět: Poskytování služeb společnosti Elektrárna Chvaletice a.s. – Provozní daňové činnosti a daňové optimalizace

Název: Smlouva o poskytování služeb – Finanční služby  
Číslo: 600000683 ECHAS  
Uzavřená dne: 27. 12. 2013  
Smluvní strana: Severní energetická a.s.  
Předmět: Poskytování služeb společnosti Elektrárna Chvaletice a.s. – finanční služby

## Zpráva o vztazích společnosti Elektrárna Chvaletice a.s. mezi propojenými osobami k 31. 12. 2014

### Jiné vztahy

Společnost Elektrárna Chvaletice a.s. neučinila žádný jiný právní úkon v zájmu propojených osob ani nepřijala a neuskutečnila žádné opatření v zájmu nebo na popud propojených osob. Všechny vztahy mezi propojenými osobami jsou vedeny na základě rovného přístupu za standardních tržních podmínek. Z těchto vztahů neplynou propojeným osobám žádné výhody, nebo nevýhody, ze kterých by mohla případně plynout nějaká rizika. Představenstvo konstatuje, že ze smluv uvedených v této zprávě o vztazích, nevznikla společnosti žádná újma.

### Závěr

Zpracování zprávy o vztazích ke dni 31. prosince 2014 bylo zajištěno statutárním orgánem společnosti Elektrárna Chvaletice a.s. Zpráva o vztazích byla zpracována podle nejlepšího vědomí a znalostí zpracovatele, čerpaných z dostupných dokumentů a podkladů a s vynaložením maximálního úsilí.

Zpráva o vztazích bude předložena k projednání dozorčí radě společnosti Elektrárna Chvaletice a.s., která své stanovisko přednese na řádné valné hromadě společnosti v rámci zprávy o činnosti dozorčí rady.

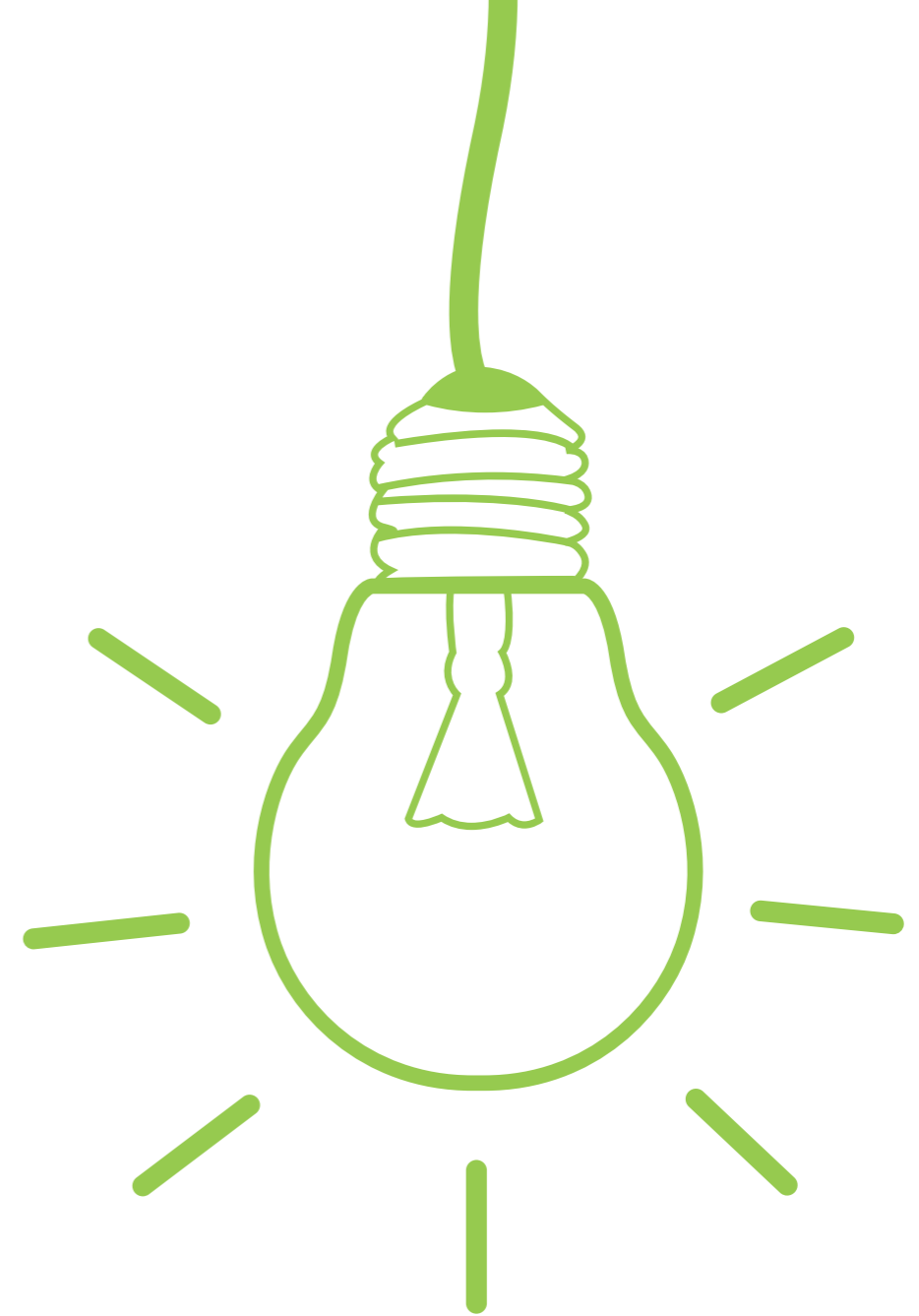
Ve Chvaleticích dne 26. března 2015



Ing. Jan Dienstl  
předseda představenstva  
Elektrárna Chvaletice a.s.



Ing. Luboš Pavlas  
člen představenstva  
Elektrárna Chvaletice a.s.





## Seznam zkratek

## Seznam zkratek

<b>BOZP</b>	<b>Bezpečnost a ochrana zdraví při práci</b>
<b>CO</b>	<b>Oxid uhelnatý</b>
<b>CO<sub>2</sub></b>	<b>Oxid uhličitý</b>
<b>ČEPS</b>	<b>Česká přenosová soustava</b>
<b>ČIŽP</b>	<b>Česká inspekce životního prostředí</b>
<b>ČNS EN ISO</b>	<b>Systém environmentálního managementu</b>
<b>EEX</b>	<b>The European Energy Exchange</b>
<b>ECHAS</b>	<b>Elektrárna Chvaletice a.s.</b>
<b>ELTO</b>	<b>Extra lehký topný olej</b>
<b>EMS</b>	<b>Environmental Management System</b>
<b>ES</b>	<b>Evropské společenství</b>
<b>HP</b>	<b>Havarijní plán</b>
<b>MaR</b>	<b>měření a regulace</b>
<b>NO<sub>x</sub></b>	<b>Oxidy dusíku</b>
<b>OTE</b>	<b>Operátor trhu s elektřinou</b>
<b>PO</b>	<b>Požární ochrana</b>
<b>PTO</b>	<b>Projektový tým Obnova</b>
<b>PXE</b>	<b>Power Exchange Central Europe</b>
<b>SO<sub>2</sub></b>	<b>Oxid siřičitý</b>
<b>TTO</b>	<b>Těžké topné oleje</b>
<b>TZL</b>	<b>Tuhé znečišťující látky</b>
<b>ŽP</b>	<b>Životní prostředí</b>



**Elektrárna Chvaletice a.s.**

K Elektrárně 227

533 12 Chvaletice

[www.7.cz](http://www.7.cz)